

# EŻAMIJIET ANNWALI TA' L-ISKOLA PRIMARJA 2007

Taqsimata ta' l-Assessjar Edukattiv – Diviżjoni ta' l-Edukazzjoni

**IR-RABA' SENA**

**STUDJI SOĊJALI**

**HIN: Siegħa**

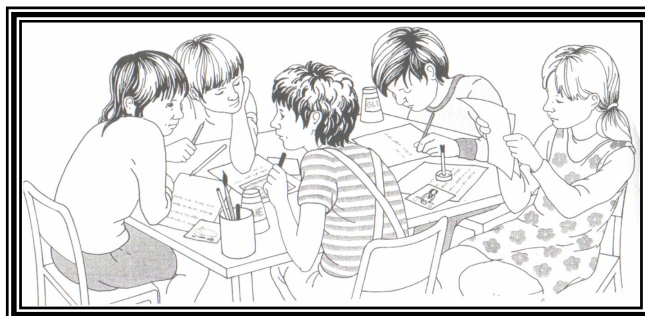
Isem \_\_\_\_\_

Klassi \_\_\_\_\_

TOTAL TAL-MARKI

## AQRA SEWWA DAN LI ĠEJ:

- Imla ismek u l-klassi.  
TAQLIBX IL-PAGNA QABEL JGHIDULEK.
- Qabel tikteb it-twegiba, ara li tkun fhimt sewwa l-mistoqsija.
- Jekk ma tkunx taf tagħti xi twegiba, halliha vojta u kompli l-oħrajn, imbagħad erga' ippruvaha fl-aħħar.
- Jekk tieħu żball, ingassah pulit u erga' ikteb.
- Meta tlesti, erga' ara l-karta kollha mill-bidu biex tirroranga xi żbalji li jista' jkollok u timla dak li hallejt barra.



### A. Aghmel sing taht it-tajba.

1. Il-membri ta' grupp għandhom juru interess fil-membri l-oħra billi (jiġġieldu bejniethom, jisimġhu lil xulxin, jċedu meta jaqblilhom, jippikaw ma' xulxin).
2. Kull membru tal-grupp għandu d-dmir li meta jsiru l-laqgħat (jasal tard, imur jekk ikollu aptit, isir dak li jgħid hu, jattendi u jipparteċipa).
3. F'deżert shun insibu hafna (sigar, silġ, ilma, ramel).
4. Medda ta' art miksija b'hafna haxix tissejjah (deżert, gżira, mergħa, pjazza).
5. Fil-foresta jikbru hafna sigar u pjanti ghax tagħmel hafna (kesħa, shana, xita, borra).
6. L-aktar annimal li kapaċi jivvjaġġa f'deżert shun hu (ż-żiemel, l-ġemel, l-hmar, l-iljunfant).
7. In-Normanni riedu jahkmu lil Malta ghax hi gżira (sinjura, bi klima shuna, zghira, f'nofs il-Mediterran).
8. In-Normanni ġew Malta minn (Franza, Sqallija, Spanja, Ghawdex).
9. Meta l-Konti Ruggieru wasal Malta kien hawn (l-Għarab, il-Kavallieri, l-Isqallin, l-Inglizi).
10. Fi zmien in-Normanni, il-Hâkem tal-gżira kienu jsejhulu (Prim Ministru, Qâdi, President, Re).

(10 marki)

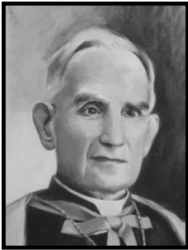
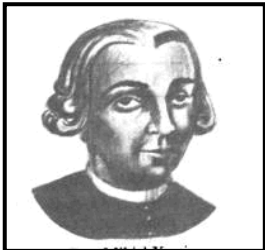
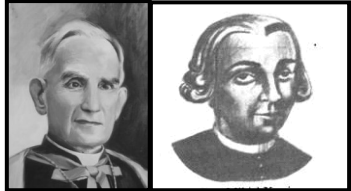
### B. Ikteb TAJJEB jew HAŻIN.

1. Inħallu l-kelb tagħna jħammeġ it-triq. \_\_\_\_\_
2. Naqsmu t-triq minn fuq l-istrixxi bojod u suwed. \_\_\_\_\_
3. Nistennew biex naqsmu jekk id-dawl tat-traffiku jkun aħdar. \_\_\_\_\_
4. Għandna ninzlu mill-karozza qabel ma tieqaf. \_\_\_\_\_
5. Insemmu t-toroq għal xi persuna importanti. \_\_\_\_\_

(5 marki)

**Ċ. Poġġi l-kliem fil-kolonna t-tajba.**

qassis	Innu Malti	patrijott	it-Taljan	konfoffa	Żebbuġi
poeta	Francizi	kittieb	serq	Malti	xkubettjat

<p><b>Dun Karm Psaila</b></p> 	<p><b>Dun Mikiel Xerri</b></p> 	<p><b>Komuni għat-TNEJN</b></p> 
_____	_____	_____
_____	_____	_____
_____	_____	_____
_____	_____	_____

**(12-il marka)**

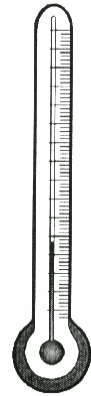
**D. Min Jien?**

1. Nagħti l-kura lill-morda fid-dar, fi klinika u fl-isptar. \_\_\_\_\_
2. Inzomm l-ordni u nara li kulhadd jobdi l-ligijiet tal-pajjiż. \_\_\_\_\_
3. Nintgħazel b'votazzjoni min-nies bhala mexxej tal-lokalità. \_\_\_\_\_
4. Immexxi n-nies tal-parroċċa u nressaqhom qrib ta' Ġesù. \_\_\_\_\_
5. Immexxi l-pajjiż bil-ghajnuna tal-membri parlamentari. \_\_\_\_\_

**(5 marki)**

**E. (i) Imla l-vojt.**

1. Dan l-istrument tat-temp jissejjah \_\_\_\_\_. Dan juri kemm hi shuna jew kiesha l-arja fi gradi Celsius.



2.

**IT-TEMP ILLUM**

**Temp** → imsahhab bil-halbiet tax-xita

**Rih** → moderat ghal qawwi mill-Punent

\_\_\_\_\_ → 13° Celsius

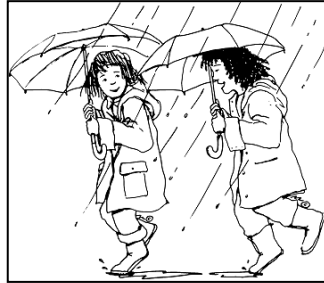
**E. (ii) Aqta' sing taht it-TAJBA.**

1. It-tabella turina li t-temp ghal-lum se jkun (bnazzi, shun, xemxi, kiesah).
2. Jekk se nohrog barra ghandi nilbes (*T-shirt*, *shorts*, gakketta, nuccali tax-xemx).

**(4 marki)**

**F. Dahhal dan il-kliem fil-vojt:**

fil-widien	is-silġ	jitqal	issahhan
għall-ilma	jitla'	jevapora	m'arja



Ix-xemx \_\_\_\_\_ l-ilma. L-ilma \_\_\_\_\_ minn wiċċ il-baħar u l-għadajjar. Dan il-*water vapour* \_\_\_\_\_ 'l fuq u jingabar fi shab. X'hin is-shab \_\_\_\_\_ u jiltaqa' \_\_\_\_\_ kiesha, tagħmel ix-xita. Jekk it-temperatura tkun kiesha hafna, flok tinzel ix-xita jinzel \_\_\_\_\_.

Hafna mix-xita li tagħmel f'Malta tispicċa fil-baħar jew \_\_\_\_\_. Xi ilma jinxtorob mill-art.

F'Malta ma tagħmilx biżżejjed xita għalhekk irridu nibzghu \_\_\_\_\_.  
(8 marki)

**Ġ. (i) Ikteb ma' liema festa hi marbuta din id-drawwa.**

DRAWWA	FESTA
1. Lejlet il-festa ssir purċissjoni bil-Bambin mis-Socjeta' tal-Muzejw.	_____
2. F'xi rhula jigru bl-istatwa ta' Kristu Rxoxt.	_____
3. Tohrog l-istatwa tal-qaddis jew qaddisa, waqt li jinharqu l-murtali.	_____
4. Isiru wirjiet ta' hxejjex u frott.	_____

(4 marki)

**Ġ. (ii) Aqra din is-silta.**

“Ma, aħna qatt ma morna l-festa ta’ l-Imnarja. Illum l-ġhalliema qaltilna ħafna dwar din il-festa. Inti qatt mort, ma?”

“Iva, meta kont iżgħar ġieli mort sa l-Imnarja. Din hija festa antika ħafna. Dari kienet ħafna aktar popolari mil-lum għax in-nies ma kellhomx wisq fejn jiddevertu.”

“L-ġhalliema qaltilna li lejlet il-festa, fit-28 ta’ Ġunju, imorru ħafna nies il-Buskett. Xi wħud imorru biex jisimġhu l-ġhana u oħrajn biex jaraw il-wirja. Ikun hemm ħafna ikel u xorb ta’ kull xorta.”

“Din is-sena nistgħu mmorru sal-Buskett għall-festa tradizzjonali ta’ l-Imnarja. Żgur tkun ħarġa li kemm aħna kif ukoll iz-zijiet li ġejjin mill-Awstralja, niehdu gost biha,” spicċat tghid l-omm.

**1. Ikteb VERU jew FALZ dwar il-festa ta’ l-Imnarja:**

- a) L-Imnarja hija festa moderna. \_\_\_\_\_
- b) Fl-Imnarja ħafna nies imorru l-Buskett. \_\_\_\_\_
- ċ) F’din il-festa jieħdu sehem l-ġhannejja. \_\_\_\_\_
- d) Issir wirja tal-ħut. \_\_\_\_\_
- e) L-Imnarja niċċelebrawha fir-rebbiegħa. \_\_\_\_\_
- f) L-ikel tradizzjonali għal din il-festa huwa d-dundjan. \_\_\_\_\_

**2. Wieġeb dawn il-mistoqsijiet dwar l-Imnarja:**

a) Għaliex taħseb li l-festa ta’ l-Imnarja kienet aktar popolari fl-antik?

---

---

b) Kif inbidlet il-festa ta’ l-Imnarja minn dari għal-lum?

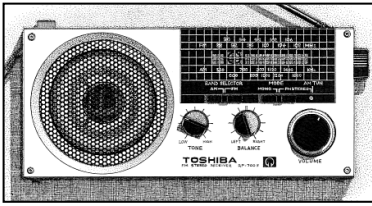
**Aghti eżempju wiehed.**

---

---

**(10 marki)**

G. (i)



Kristina kienet thobb tisma' l-programm tat-tfal minn fuq ir-radju. Kienet toqghod attenta hafna waqt il-programm ghax dejjem kienet titghallem xi haga gdida.

Mhux l-ewwel darba li qabdet it-telefon u cemplat biex tiehu sehem fil-kompetizzjoni. Darba rebhet ktieb sabih.



Il-prezentatur stedinha biex tmur taqra komponiment li kitbet hi stess. Dak inhar li marret, shabha kollha tal-klassi semghu l-programm. Wara l-programm xi tfal thajru jiktbu komponiment huma wkoll.

1. Kristina taghmel uzu tajjeb mill-hin meta tisma' r-radju? Ghaliex?

---

---

2. Ghid kif Kristina sahheth il-hbiberija taghha ma' shabha tal-klassi.

---

---

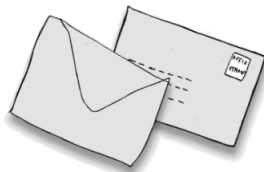
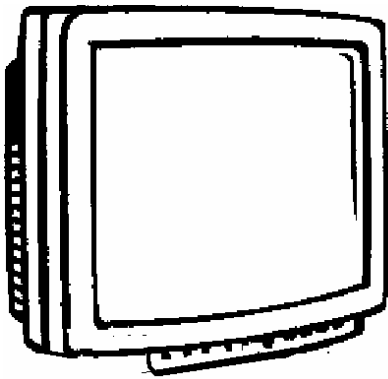
3. Liema mezzi jew modi ta' komunikazzjoni wzat Kristina f'din l-istorja?

- a) \_\_\_\_\_
- b) \_\_\_\_\_
- c) \_\_\_\_\_

4. Semmi **ŻEWĠ** affarijiet tajba li ghamlet Kristina meta kienet tisma' l-programm fuq ir-radju.

- a) \_\_\_\_\_
- b) \_\_\_\_\_

**G. (ii) Aghzel TLIET MEZZI OHRA ta' komunikazzjoni.**  
 Issemmix dawk il-mezzi ta' komunikazzjoni li wżat Kristina.  
 Ikteb kif kull mezz li taghzel iressaqna lejn l-ohrajn.



Mezz ta' Komunikazzjoni	Kif iressaqna lejn l-ohrajn
Eżempju: <u>Internet</u>	<u>Iwasslilna informazzjoni fi żmien qasir.</u>
1. _____	_____
2. _____	_____
3. _____	_____

(15-il marka)

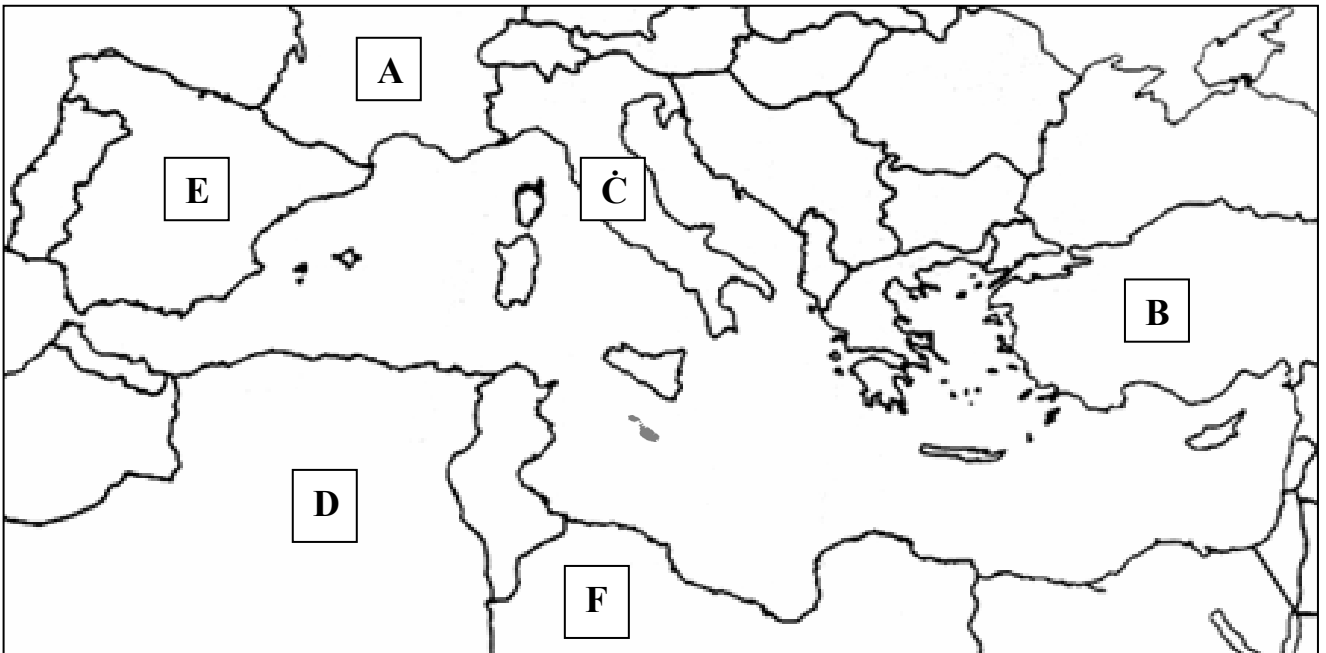


**GH.**

1. Fuq il-mappa, immarka **bl-isfar jew bit-tikek**  **il-Portugal** u t-**Tuneżija**.

2. Ikteb **il-belt kapitali** ta' dawn iż-żewġ pajjiżi:

PAJJIŻ	BELT KAPITALI
Portugal	_____
Tuneżija	_____



3. Hares lejn il-mappa. SITT ittri qed jimmarkaw **SITT pajjiżi**.

Fil-vojt t'hawn taht ikteb l-isem tal-pajjiż skond l-ittra.

A	_____	B	_____
Ċ	_____	D	_____
E	_____	F	_____

**(12-il marka)**

