

EŻAMIJET ANNWALI TA' L-ISKOLA PRIMARJA 2005

Taqsimata ta' l-Assessjar Edukattiv - Diviżjoni ta' l-Edukazzjoni

IS-SITT SENA MALTI (FEHEM MIS-SMIGH) HIN: 20 MINUTA

Karta ta' l-Ghalliem/a

Gwida ghat-tmexxija ta' l-eżami tal-Fehem mis-Smigh

Rizorsi:

1. Test li jinqara
2. Karta tal-mistoqsijiet
3. Riga u lapas

INTRODUZZJONI: Jitqassmu l-karti bil-mistoqsijiet u t-fal jintalbu jiktbu isimhom, kunjomhom u l-isem tal-klassi.

L-ghalliem/a j/tghid lit-tfal li

1.	<ul style="list-style-type: none">• se tinqralhom l-istorja “<i>Harga Edukattiva</i>”.• għandhom jisimghu b’attenzjoni waqt dan il-qari.• ma jwieġbu xejn u ma jiktbu xejn waqt dan il-qari.	(3 minuti)
2.	<ul style="list-style-type: none">• jaqraw il-mistoqsijiet mogħtija waqt li l-ghalliem/a j/taqrahom lhom għal darba.	(3 minuti)
3.	<ul style="list-style-type: none">• jaqilbu l-karta tal-mistoqsijiet u jisimghu t-tieni qari tat-test.• ma jwieġbu xejn u ma jiktbu xejn waqt dan it-tieni qari.	(3 minuti)
4.	<ul style="list-style-type: none">• għandhom iwieġbu billi jagħmlu sing taħt it-twegiba t-tajba.• jimmarkaw waħda biss għal kull mistoqsija.	(5 minuti)
5.	<ul style="list-style-type: none">• se jinqralhom it-test għat-tielet darba.• jistgħu jkomplu xi mistoqsijiet li hallew barra waqt dan it-tielet qari.	(3 minuti)
6.	<ul style="list-style-type: none">• jiċċekkjaw it-twegibiet, ikomplu dawk li m’għamlux u jkunu ċerti li mmarkaw waħda bhala twegiba.	(3 minuti)

EŻAMIJIET ANNWALI TA' L-ISKOLA PRIMARJA 2005

Taqsimata ta' l-Assessjar Edukattiv - Diviżjoni ta' l-Edukazzjoni

IS-SITT SENA MALTI (FEHEM MIS-SMIGH) HIN: 20 MINUTA

Karta ta' l-Ghalliem/a

Harga Edukattiva

1. Jiena Marija Borg. Illum se nirrakkontalkom avventura li ghaddejt minnha xahar ilu, jigifieri f' Jannar.
2. Wara l-vaganzi tal-Milied, il-klassi tieghi u klassi oħra mill-iskola tagħna morna l-Buskett biex nistudjaw fuq in-natura.
3. Morna bil-prajvit u hallasna hamsa u tletin centezmu kull ras.
4. Ghalkemm miż-Żejtun għall-Buskett hemm il-bogħod, it-triq ma rajnihix twila għax qgħadna nitkellmu fuq kollox.
5. Wasalna b'wicċ il-gid. Hadna nofs siegħa bl-arloġġ. L-għalliema tagħna spjegawlha x'kellha naghmlu.
6. Tawna xi karti fejn kellha nimlew xi tagħrif. Wara nqsamha fi gruppi u bdejna naħdmu.
7. Kulhadd beda jikteb xi noti dwar is-siġar, il-pjanti u anki fuq l-insetti, l-għasafar, iż-żringijiet u hlejjaq oħra.
8. L-għana ta' l-għasafar u d-dehra tagħhom tassew serrhulha moħħha. Konna 'l bogħod mit-tniġġis ta' l-arja u ta' l-istorbju.
9. Konna qisna fil-genna ta' l-art. Kulhadd kien ferħan se jtir.
10. Izda sewwa jgħidu li x-xitan m'għandux halib għax f'daqqa waħda nisimghu hames tiri ta' senter u quddiemha waqgħet tajra mimlija demm.
11. Miskina! Ma helsithiex minn halq il-mewt. Stabtet ma' l-art f'radda ta' salib.
12. Wiehed mill-għalliema ċempel lill-pulizija minn fuq il-mowbajl u qalilhom x'kien ġara.

13. Sadanittant il-kaċċatur gie biex jigbor it-tajra. Malli rana dabbar rasu biex ma jinqabadx. Kien kiser il-liġi f' post protett.
14. B'xorti tajba l-pulizija waslu minnufih. Qabduh ħiereg mill-Buskett bis-senter. Arrestawh u dahħluh fil-karozza tal-pulizija.
15. Żewġ pulizija qagħdu għassa fil-karozza mal-kaċċatur, filwaqt li s-surgent gie jkellimna biex jitkixxef x'għara.
16. Kellna xokk kbir. Min jibki u min imbellah, skantat għax ma jistax jemmen u jifhem x'għara.
17. Is-surgent kellu qalbu taz-zokkor. Flimkien ma' l-għalliema beda jfarragna. Wegħedna li se jittieħdu passi biex min kiser il-liġi jieħu dak li haqqu.
18. Fit-triq lejn l-iskola, kulhadd kien b'geddumu sa l-art. Ma stajniex insibu kliem!
19. Il-kap ta' l-iskola tgħidx kif għab għajnejh wara widnejh meta sema' b'dak li għara. Qatt ma stenna li xi hadd jispara fid-dawl tax-xemx, f' post pubbliku u quddiem it-tfal.
20. Dakinhar filgħaxija smajna x'għara fuq it-telewixin. Ftakart f'dik it-tajra u fil-kaċċatur. Min jaf ħadhiex il-lezzjoni dak il-kaċċatur!

Karta ta' l-Ghalliem/a

**Tikteb xejn qabel ma tinghata l-ordni.
Oqghod attent/a l-hin kollu.
Ara li tkun wegibt sewwa.**

Aghzel l-ahjar twegiba billi taqta' sing tahtha.

- | | |
|--|---|
| 1. Min qed jirrakkonta? | Marija Borg
Lela Gatt
Filippa Abdilla
Ċensina Camilleri |
| 2. F'liema xahar hargu ma' ta' l-iskola? | f'Dicembru
f'Jannar
fi Frar
f'Marzu |
| 3. Kemm hallsu kull wiehed? | ghoxrin centezmu
hamsa u ghoxrin centezmu
tletin centezmu
hamsa u tletin centezmu |
| 4. Minn fejn telqu għall-Buskett? | mis-Siggiewi
minn Haż-Żebbug
minn Hal Safi
miż-Żejtun |
| 5. Kemm hadu biex waslu? | ghaxar minuti
ghoxrin minuta
tletin minuta
erbghin minuta |
| 6. X'kien xogħol it-tfal fil-Buskett? | jirilghu mas-sigar
jaqbd u ż-żringijiet
jaraw it-tjur mejta
jiktbu t-tagħrif |
| 7. X'setghu raw il-Buskett? | sigar, fjuri, ghasafar u tigr
sigar, fjuri, ghasafar u ljuni
sigar, fjuri, ghasafar u hut
sigar, fjuri, ghasafar u insetti |

EŻAMIJIET ANNWALI TA' L-ISKOLA PRIMARJA 2005

Taqsimata ta' l-Assessjar Edukattiv - Diviżjoni ta' l-Edukazzjoni

IS-SITT SENA MALTI (FEHEM MIS-SMIGH) HIN: 20 MINUTA

Karta ta' l-istudent/a

Isem u Kunjom: _____

Klassi: _____

Tikteb xejn qabel ma tingħata l-ordni.
Oqgħod attent/a l-hin kollu.
Ara li tkun wegħibt sewwa.

Marki: 1 – 9 (marka kull waħda)

10 – 12 (2 marki kull waħda)

Total: 15-il marka

**Tikteb xejn qabel ma tinghata l-ordni.
Oqghod attent/a l-hin kollu.
Ara li tkun wegibt sewwa.**

Aghzel l-ahjar twegiba billi taghmel sing taħtha.

- | | |
|--|--|
| 1. Min qed jirrakkonta? | Marija Borg
Lela Gatt
Filippa Abdilla
Ċensina Camilleri |
| 2. F'liema xahar ħargu ma' ta' l-iskola? | f'Diċembru
f'Jannar
fi Frar
f'Marzu |
| 3. Kemm ħallsu kull wiehed? | ghoxrin ċenteżmu
ħamsa u ghoxrin ċenteżmu
tletin ċenteżmu
ħamsa u tletin ċenteżmu |
| 4. Minn fejn telqu għall-Buskett? | mis-Siggiewi
minn Ħaż-Żebbuġ
minn Ħal Safi
miż-Żejtun |
| 5. Kemm ħadu biex waslu? | ghaxar minuti
ghoxrin minuta
tletin minuta
erbghin minuta |
| 6. X'kien xogħol it-tfal fil-Buskett? | jitiġħu mas-siġar
jaqbd u ż-żringijiet
jaraw it-tjur mejta
jiktbu t-tagħrif |
| 7. X'setgħu raw il-Buskett? | siġar, fjuri, għasafar u tigri
siġar, fjuri, għasafar u ljuni
siġar, fjuri, għasafar u ħut
siġar, fjuri, għasafar u insetti |

EŻAMIJIET ANNWALI TA' L-ISKOLA PRIMARJA 2005

Taqsimata ta' l-Assessjar Edukattiv - Divizjoni ta' l-Edukazzjoni

IS-SITT SENA

MALTI (KITBA)

HIN: Siegħa u Nofs

Isem _____

Skola _____

Klassi _____

TOTAL TAL-MARKI

AQRA SEWWA DAN LI ĠEJ:

- Aqra din il-faċċata, imla ismek, l-isem ta' l-iskola u l-klassi. TAQLIBX IL-PAGNA QABEL JGHIDULEK.
- Qabel tikteb it-twegiba, ara li tkun fhimt sewwa l-mistoqsija.
- Jekk ma tkunx taf tagħti xi twegiba, halliha vojta u kompli l-oħrajn, imbagħad erġa' ppruvaha fl-aħħar.
- Jekk tieħu żball, ingassah pulit u erġa' ikteb.
- Meta tlesti, erġa' ara l-karta kollha mill-bidu biex tirroranja xi żbalji li jista' jkollok u timla xi vojta li tkun hallejt.



**A. Aqra sewwa din is-silta.
Wara wieġeb il-mistoqsijiet.**

Maġija ta' l-Għageb



“Ejje! Ejje! Żdied iehor mas-seba’ ghegubijiet tad-dinja!” għajtet omm Garù. “Garù tiegħi hu l-aqwa saħhâr li jagħmel il-maġija.” Għalkemm kienu jgħixu f’kamp taż-żingari xtaqet ixandar din l-aħbar ma’ l-erbat irjieh.

(par. 1)

B’girja omm Garù dahlet taht it-tinda fejn tgħix ma’ binha u ma’ żewġha. “Kemm jiena kburija bik, għażiż ibni. Naraw x’nagħmlu halli d-dinja kollha ssir taf bik,” qaltu ommu b’ferh u b’tama liema bħalhom. It-tifel tbissem u deher li kien jaqbel ma’ dik l-idea.

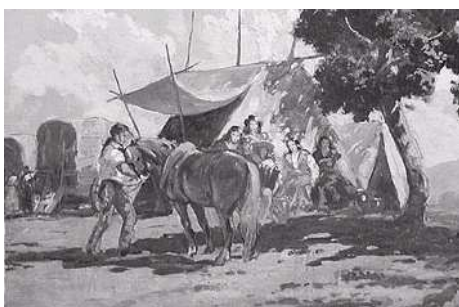
(par. 2)

Iddeċieda li jagħmel hiltu kollha biex ma jitlifx dik il-qawwa maġika. Għalhekk hass li għandu juri dik il-kapaċità b’maġija vera. Anke l-kelb lablabi li kellu qabel ma’ dik il-fehma. Għall-bidu ftit nies kienu jmorru biex jarawh jagħmel il-maġija, iżda malli ismu deher fil-gazzetti, sar popolari. Kollha fahhru l-hila tiegħu. Folol kbar ta’ nies kienu jibqgħu b’halqhom miftuħ bil-meravilji li kien jagħmel.

(par. 3)

Is-sitwazzjoni issa kienet differenti. Kien kuntent għax hafna nies kienu qed jiġu jarawh. B’hekk ha r-ruh. Il-ġenituri ta’ Garù telgħu fis-seba’ sema meta raw lil binhom igawdi minn dak is-suċċess. Shabu tal-klassi kienu kburin li habibhom kien għamel isem għall-iskola wkoll. Il-kelb ukoll kellu biex jiftaħar għax kellu parti f’kull wirja li kien jagħmel sidu Garù. Anke l-klieb li jiġgerrew fil-kamp kienu jiftaħru bih.

(par. 4)



Kollox mar kif xtaqet dik l-omm. Garù sar famuż. Qatt ma stqarr minn fejn gab dik il-hila straordinarja. Qatt ma tkabbar bih innifsu. Lil shabu kien biss jgħidilhom, “It-talenti tagħkom użawhom biex tagħmlu l-gid u tferrhu lil għajrkom.”

(par. 5)

Mehuda minn kitba bl-Ingliż ta’ Anna Micallef

Wieġeb b'sentenzi SHAH.

1. Lil min taħseb li għajtet omm Garù meta bdiet tgħid, "Ejjew! Ejjew!"?

2. Min kienu l-membri tal-familja ta' Garù?

3. Għaliex l-omm hassitha kburija bit-tifel tagħha?

4. X'ghamel Garù biex ma jitlifx il-qawwa magħka?

5. Għaliex taħseb li l-awtur jiddeskrivi lill-kelb bhala "lablabi"?

6. Meta sar tassew popolari Garù?

7. X'tellagħhom fis-seba' sema lill-ġenituri ta' Garù?

8. Meta ha r-ruh Garù?

9. B'min setgħu jiftahru l-klieb?

10. Aghzel agġettiv li jaqbel mal-karattru ta' Garù kif tifhem mill-aħħar paragrafu ta' l-istorja. Aqta' sing tahtu.

(supperv, nebbiexi, makakk, umli, stonkuż)

(10 marki)



B. Immarka ✓ fil-kaxxa t-tajba

	Veru	Falz
1. Il-familja ta' Garù kienet tghix go villa.		
2. Il-folol kienu jmorru jaraw lil Garù.		
3. Garù dejjem qal kif gab il-maġija.		
4. Il-kelb kien jiehu sehem fl-atti maġiċi.		
5. Il-klieb kollha kienu jagħmlu l-maġija.		
6. Kulhadd feraħ bis-suċċess ta' Garù.		

(6 marki)

Ċ. Agħti t-tifsira mitluba.

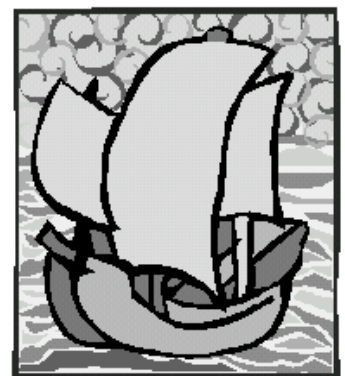
1. L-espressjoni _____ (par. 1) tfisser **mad-dinja kollha**.
2. In-nom **fehma** (par. 3) u n-nom _____ (par. 2) jfissru l-istess.
3. Il-kelma _____ (par. 3) tfisser **hila**.
4. L-espressjoni _____ (par. 3) tfisser **staghbu**.
5. Il-kelma _____ (par. 5) tfisser **il-proxxmu tagħkom**.

(5 marki)

D. Żid il-verb kif jinhtieg fil-vojt.

L-ewwel wiehed lest.

Gimgha ilu fil-klassi **hdimna** (il-verb mill-għerq **h-d-m**) proġett siewi. Kull fil-ghodu l-ghalliem kien _____ (il-verb mill-Mamma **qara**) silta bl-Ingliż jew bil-Malti. Ahna konna _____ (il-verb mill-għerq **k-t-b**) xi tagħrif biex _____ (il-verb mill-Mamma **ghamel**) proġett tajjeb. Matul il-gimgha _____ (il-verb mill-għerq **b-n-j**) mudell ta' xini antik. Hadd minna ma _____ (il-verb mill-għerq **q-t-gh**) qalbu minn biċċa xogħol bħal dik.



(5 marki)

E. Żid pronom meħmuż fil-vojt.

Ara l-ewwel eżempju fil-bidu tas-silta.

Dora ghandha ġeru. Kienet semmiet_____ Rex. Kull filgħodu tagħti_____ jiekol ikel adattat u tisqi_____ ilma frisk. Dora thobb_____ hafna l-animali u ma tridx tara min jahqar_____. Kulhadd jaf li Dora qalb_____ tajba. Il-ġirien kollha jifirġu bi_____ it-tnejn meta jaraw_____ fit-triq. Waħda mara dejjem tgħid: “Dora lilna tagħti_____ eżempju tajjeb. Kellu bżonn kulhadd igib ruh_____ sew mal-hlejjaq kollha.



(10 marki)

F. Fil-paragrafu li ġej hemm xi kelmiet miktubin b'iswed skur.

Dahhal fil-parentesi kliem iehor li jfisser l-istess bħalhom.

Fil-**granet** (___jiem___) sajfin aħna mmorru Għajn Tuffieħa. Aħna l-istudenti nkunu bil-**vaganzi** (_____) tas-Sajf. Għalhekk kif naslu mmorru nsibu xi post għad-dell **viċin** (_____) il-bajja. Ma tantx insibu malajr xi **lok** (_____) għall-kenn jekk ma naħsbux kmieni. Xi kultant ma nsibux nipparkjaw il-karozza għad-dell u jkollna ndaħħluha f'xi **mogħdija** (_____) qalb l-għelieqi. Tassew li nieħdu **pjaċir** (_____) f'dan iż-żmien tas-sena!



(5 marki)

Ġ. Imla l-vojt tas-sentenzi bl-ghadd imtenni.

(_____) (**ġimgħa**) ilu fl-iskola tagħna kellna Jum il-Premjazzjoni. Din l-attività hadet (_____) (**siegħa**). Hadt gost u għoġbuni hafna l- (_____) (**kelma**) sbieħ tal-kap ta' l-iskola tagħna. Kien l-aħħar diskors tagħha. Wara (_____) (**sena**) hidma fl-iskola tagħna, kien wasal iż-żmien li toħroġ bil-pensjoni. Fl-aħħar tad-diskors tagħha, id-direttur taha tifikira tal-hidma tagħha.



(4 marki)

G. Aqra dan it-tagħrif dwar it-Tabib Borg.

Wara aghzel it-tajba mill-parentesi billi taqta' sinjal taħtha.

Pawlu Borg twieled u għex f'Hal Xmux, raħal ċkejken 'il bogħod mill-ibliet. Meta kien għadu tifel kellu ġibda lejn ix-xoġhol ta' pulizija. F'żgħożitu studja bla heda u daħal l-università biex sar tabib.



1. Pawlu Borg (trabba, twessa', tefa', trekken) f'Hal Xmux.
2. Ir-raħal kien (viċin, lil hinn, 'l isfel, 'il gewwa) mill-ibliet.
3. Meta kien żgħir Pawlu kellu l- (ħażen, hajra, ħanin, hasda) li jsir pulizija.
4. Ix-xewqa tat- (taħdita, twelid, tfulija, tislama) bidilha meta kiber.
5. Fiż- (żerniq, żgħożija, żurzieqa, żennuna) Pawlu studja fl-università.

(5 marki)

GH. Agra sew din is-silta.

Wara imla l-vojt b'kelma wahda.

Xi tliet xhur ilu ġratli wahda tinkiteb.

_____ mal-familja bil-karozza l-ġdida.

Kif kont qiegħed _____ fit-triq

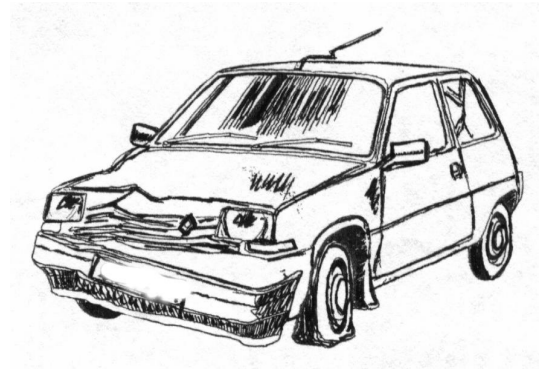
ewlenija li mill-Mosta _____ għal San Pawl il-Baħar sibt ruhi f' _____ tat-traffiku.

Kont b'seba' _____ miexi bil-mod u bil-galbu kollu. F'daqqa _____ hassejt theżżiża fil-ġenb fin-naħa ta' wara tal-vettura tiegħi.

Sewwieq li ma jzommx ir-regoli tat-traffiku ħareġ bl-addoċċ minn triq fil-ġenb u baqa' _____ fina. F'kemm trodd _____ sibna ruhna fuq in-naħa

l-oħra tat-triq. Għalkemm il-ħsara kienet kbira mhux ħazin ma wegġa' _____ . Fuq il-post _____ il-pulizija biex jiġbru x-xieħda.

(10 marki)



H. Ikteb komponiment ta' madwar 200 kelma dwar WIEHED minn dawn is-sugġetti: (25 marka)

1. Inti qattus jew qattusa li tgħix barra fit-triq. Qabel kont tgħix f'dar ma' familja. Meta ddejqu bik ħelsu minnek. Tkellem fuq ħajtek illum.

(Ikteb dwar ħajtek meta kont tgħix ġo dar, kif kont tħossok, x'ġara u kif qed tħossok illum 'il bogħod mill-ewwel dar)



2. Imm'Alla kelli l-mowbajl!

(Ikteb storja jew avventura li int kellek biex turi x'ġara u għaliex il-mowbajl kien daqshekk importanti għalik)



