



# basic education

Department:  
Basic Education  
**REPUBLIC OF SOUTH AFRICA**

## **NASIONALE SENIOR SERTIFIKAAT**

**GRAAD 12**

**VISUELE KUNSTE V1**

**NOVEMBER 2011**

**PUNTE: 100**

**TYD: 3 uur**

**Hierdie vraestel bestaan uit 23 bladsye.  
Hierdie vraestel moet in volkleur gedruk word.**

## INSTRUKSIES EN INLIGTING

In hierdie eksamen moet jy die volgende vaardighede demonstreer:

- Die gebruik van korrekte kunsterminologie
- Die gebruik en implementering van visuele analise en kritiese denke
- Skryf- en navorsingsvaardighede binne 'n geskiedkundige en kulturele konteks
- Die plasing van spesifieke voorbeelde in 'n kulturele, sosiale en historiese konteks
- 'n Begrip van eiesoortige kreatiewe style

Lees die volgende instruksies voordat jy besluit watter vrae om te beantwoord.

1. Hierdie vraestel bestaan uit TIEN vrae.
2. Beantwoord enige VYF vrae vir 'n totaal van 100 punte.
3. Nommer die antwoorde korrek volgens die nommeringstelsel wat in hierdie vraestel gebruik is.
4. Vrae verskyn op die linkerkantste bladsy, met visuele bronne op die regterkantste bladsy.
5. Maak seker dat jy na die afgebeelde visuele bronne in kleur verwys waar dit vereis word.
6. Geen punte sal toegeken word vir inligting wat in een antwoord bespreek en in ander antwoorde herhaal word nie. Kruisverwysings na kunswerke is toelaatbaar.
7. Noem die kunstenaar en titel van elke kunswerk wat jy in jou antwoorde bespreek. Onderstreep die titel van 'n kunswerk of die naam van 'n gebou.
8. Skryf op 'n duidelike, kreatiewe en gestruktureerde manier en gebruik volsinne en paragrawe volgens die instruksies van elke vraag. 'n Lys met feite/tabelle word NIE aanvaar NIE.
9. Skryf netjies en leesbaar.

**WOORDELYS**

**Gebruik die volgende woordelys om seker te maak dat jy verstaan hoe om 'n spesifieke vraag te benader.**

Analiseer:	'n Gedetailleerde en logiese bespreking van die formele kunselemente, soos lyn, kleur, toonwaardes, formaat en komposisie van die kunswerk
Bespreek:	Stel jou standpunt en gee redes vir jou stellings
Interpreteer:	Analiseer en evalueer (gee 'n ingeligte mening oor) 'n kunswerk. Kontekstualiseer dit histories, kultureel, sosiaal, ensovoorts, en motiveer jou bevindinge deur na soortgelyke spesifieke voorbeelde te verwys.
Noem:	Gee presiese feite en sê direk wat jy dink – gee jou mening, asook 'n verduideliking
Motiveer:	Om jou besprekings met bewyse of getuienis en voorbeelde van kunswerke en/of geboue te ondersteun/staaf
Verduidelik:	Maak duidelik en gee redes vir jou stelling
Vergelyk:	Toon die verskille en ooreenkomste op 'n geordende wyse binne dieselfde argument aan
Visuele bronne:	Die visuele afbeeldings wat in hierdie vraestel verskyn of waarna verwys word in ander bronne

**BEANTWOORD ENIGE VYF VRAE.****VRAAG 1: DIE OPKOMENDE STEM VAN SWART KUNS IN DIE TWINTIGSTE EEU**

Die kuns wat deur baie swart kunstenaars geskep word, is uiters ekspressionisties en gebruik doelbewuste verwringing, ekspressiewe lyne en sterk kleur om te verseker dat die werke groot visuele en emosionele impak het.

- 1.1 Die gebruik van ekspressiewe lyne en kleur in die skildery deur Louis Maqhubela (FIGUUR 1a) kan vergelyk word met dié in die werk van die Duitse ekspressionis Emile Nolde (FIGUUR 1b).

Skryf 'n vergelykende analise van die twee werke waarin jy die volgende bespreek:

- Die komposisionele middele wat deur elke kunstenaar gebruik is, insluitend wat jy as die fokus in elke werk beskou, en verduidelik die redes vir jou keuse
- Die gebruik van lyn en hoe dit in elke skildery werk
- Die keuse van kleur en die impak daarvan op die kyker
- Die gebruik van verwringing in elke kunswerk en die stemming wat dit skep
- Watter kunswerk, dink jy, het die grootste visuele impak? Gee redes vir jou antwoord.

(10)

- 1.2 Bespreek die kunswerke van enige TWEE kunstenaars wat jy bestudeer het wie se werk(e) 'n groot visuele impak het en 'n gevoel van die tydperk waarin hulle leef/geleef het, vasvang.

Jou opstel (ten minste EEN bladsy) moet die volgende insluit:

- Name van kunstenaars
- Titels van kunswerke
- Inspirasies en invloede
- Formele kunselemente
- Temas en betekenis

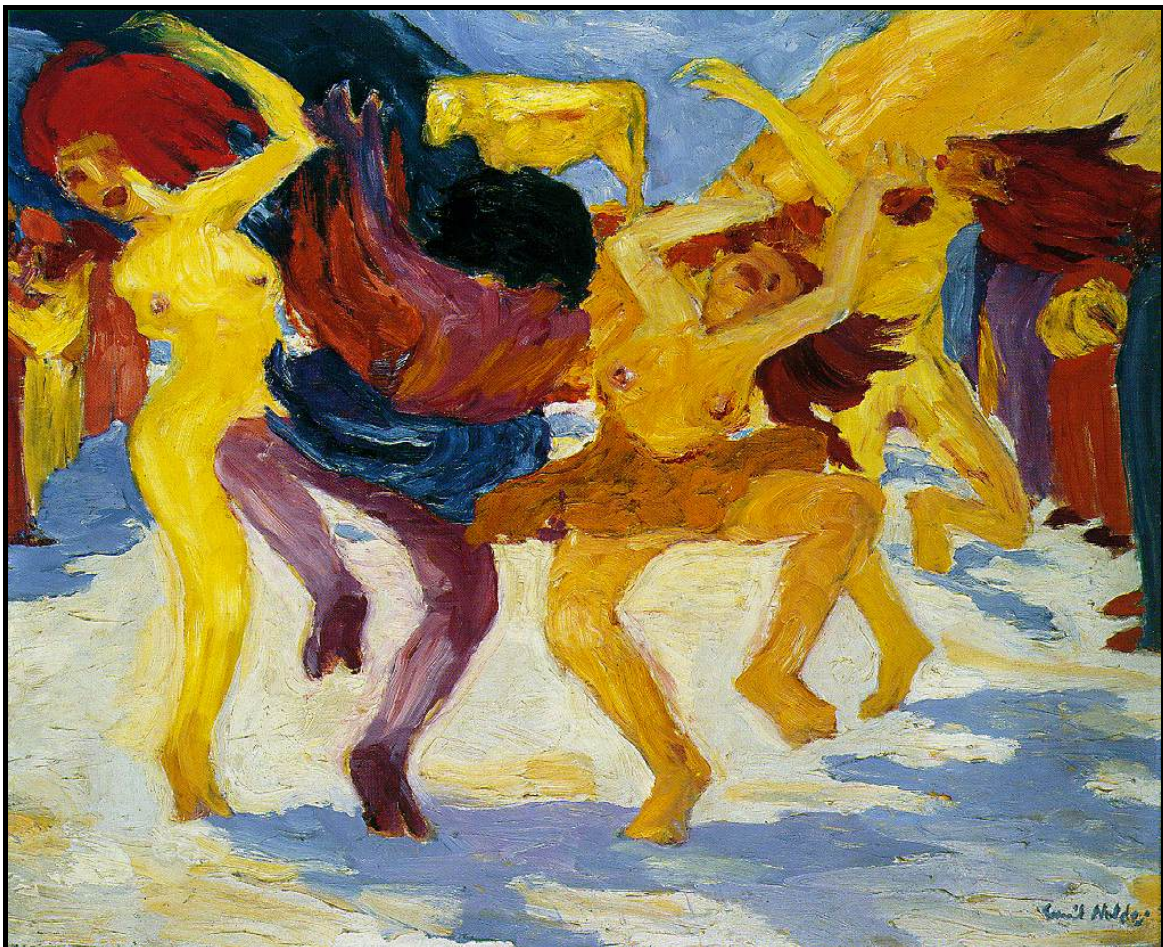
(10)

**[20]**





FIGUUR 1a: Louis Maqhubela, **Untitled (Ongetiteld)**, olieverf op karton, ongedateer.



FIGUUR 1b: Emile Nolde, **Dance Around the Golden Calf (Dans om die Goue Kalf)**, olieverf op doek, 1910.

**VRAAG 2: SOEKE NA 'N AFRIKA-IDENTITEIT IN SUID-AFRIKAANSE KUNS**

Die identiteit en individualiteit van 'n land ontwikkel deur sy geskiedenis en word deur sy kuns uitgebeeld.

[Vertaal uit *Fusion Through Art, Reflections on a Legacy* deur Sandra Markgraaf en Etta Judson]

- 2.1 Bestudeer die visuele bronne in FIGUUR 2a en FIGUUR 2b aandagtig en bespreek hoe die kunstenaars van hierdie werke deur hul kuns by hul land aansluiting vind (ten minste EEN bladsy).

Oorweeg die volgende in jou bespreking:

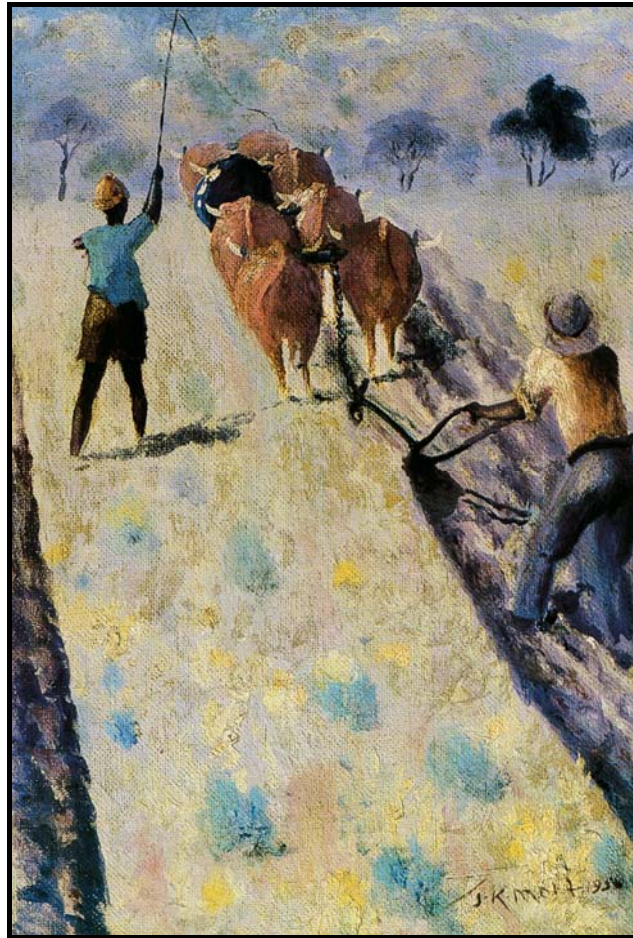
- Invloede van Afrika- en/of internasionale kuns
- Onderwerp
- Gebruik van formele elemente
- Style en tegnieke
- Die boodskappe wat deur die kunswerke oorgedra word (10)

- 2.2 In 'n opstel, bespreek enige kunstenaar(s) wat jy bestudeer het, wat jy voel 'n gevoel vir identiteit in hul werk oordra. Jy mag Suid-Afrikaanse en/of oorsese kunstenaars gebruik. Jou opstel (ten minste EEN bladsy) moet 'n bespreking/analise van ten minste TWEE spesifieke kunswerke insluit.

Oorweeg die volgende in jou antwoord:

- Waarvandaan die kunstenaar(s) kom en hoe hy/sy/hulle hierdie gevoel van identiteit in sy/haar/hulle kunswerke oordra
  - Invloede en/of inspirasie
  - Stemming wat geskep word deur temas en boodskappe wat die kunstenaar(s) gebruik het (10)
- [20]**





FIGUUR 2a: John Mohl, ***Ploughing (Ploeg)***, olieverf op karton, 1956.



FIGUUR 2b: Helen Sebidi, ***From the Lands Carrying Food (Dra Kos van die Lande)***, olieverf op doek, 1979.

**VRAAG 3: KUNS EN POLITIEK: WEERSTANDS- OF PROTESKUNS IN SUID-AFRIKA**

Beide Sam Nhlenghtwa (FIGUUR 3a) en die Amerikaanse kunstenaar, Martha Rosler (FIGUUR 3b), beeld konflikte uit – Nhlenghtwa beeld die stryd teen apartheid uit, terwyl Rosler die Irakiese oorlog uitbeeld. Waar Nhlenghtwa gemengde media in sy werk gebruik, gebruik Rosler fotomontage.

3.1 Vergelyk hoe hierdie twee werke konfliktsituasies uitbeeld deur na die volgende te verwys (ten minste EEN bladsy):

- Die konfliktsituasie wat uitgebeeld word (Gee 'n kort beskrywing.)
- Die keuse van beelde
- Die invloed van die gekose media (gemengde media en fotomontage) in elke kunswerk (Kyk na die skaal van voorwerpe, komposisie, ensovoorts.)
- Die moontlike betekenis van hierdie kunswerke

(10)

3.2 Bespreek enige TWEE ander spesifieke kunswerke wat jy bestudeer het wat besin oor konfliktsituasies en/of ander ongeregtighede in die gemeenskap (ten minste EEN bladsy).

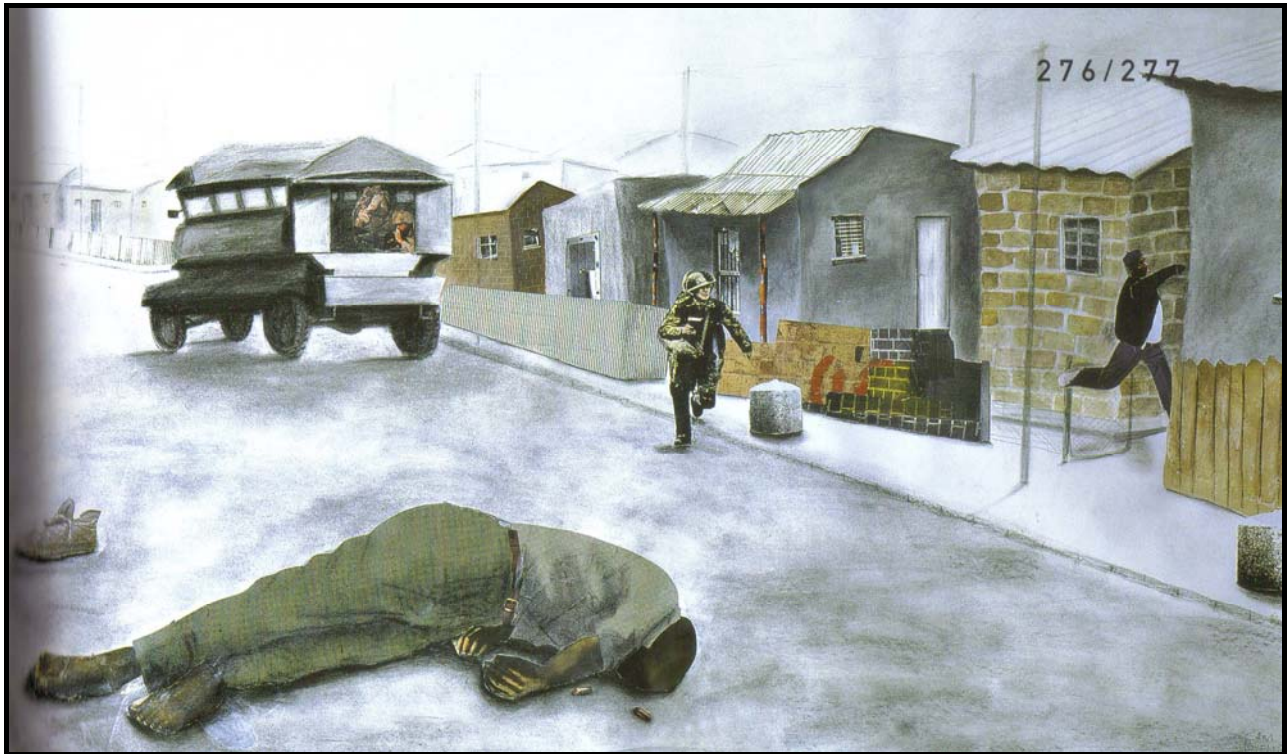
Sluit die volgende by jou antwoord in:

- Name van die kunstenaars en titels van kunswerke
- Kwessies wat in die werke aangeroe word
- Styl van die werke
- Die gebruik van die formele kunselemente
- Betekenis en interpretasie

(10)  
**[20]**

**Fotomontage:** Die tegniek waar 'n prent gemaak word deur stukkies foto's, dikwels in kombinasie met ander grafiese materiaal, te kombineer





FIGUUR 3a: Sam Nhlenghwa, ***The Brother is Dead (Die Broer is Dood)***, gemengde media op papier, 1998.



FIGUUR 3b: Martha Rosler, ***Gladiators***, uit ***Bringing the War Home: House Beautiful: New Series (Bring die Oorlog Huis Toe: Huis Pragtig: Nuwe Reeks)*** (teen die oorlog in Irak), fotomontage, 2004.

**VRAAG 4: KUNSVLYT ('CRAFT') EN TOEGEPASTE KUNS**

Daar word geglo dat draadkuns begin het toe jong beeswagtertjies van KwaZulu-Natal, as gevolg van 'n gebrek aan hulpbronne, begin het om hulle eie speelgoed van ou draad en blikkies te maak. Ouer mense het besef hoe uniek en bemarkbaar hierdie draadspeelgoed was en het begin om hulle eie draadskeppings te maak en aan toeriste te verkoop. Die lewendige medium van draadkuns is gebore.

Walter Oltmann is 'n kunstenaar wat met draad en ander industriële produkte werk. Hy maak kunswerke wat beide in galerye (FIGUUR 4c) en openbare geboue uitgestal word, soos sy draadkandelare vir die Konstitusionele Hof (FIGUUR 4d).

4.1 Verwys na al VIER die visuele bronne (FIGURE 4a–4d) en skryf 'n paragraaf (ongeveer ½ bladsy) waarin jy die volgende bespreek:

- Die aanpassing van die inheemse tegniek van mandjiewerk vir draadwerk
- Die kombinasie van tradisionele en industriële tegnologieë
- Interpretasie, funksie, vorm en die gebruik van materiale in die kunstenaars se werk
- Die belangrikheid van draadwerk in werkskepping binne die gemeenskap, die toeristebedryf en bemagtiging van hierdie kunstenaars

(8)

4.2 Skryf 'n opstel (1–1½ bladsye) waarin jy die werk van enige TWEE kunsvlytkunstenaars wat jy bestudeer het, bespreek. In jou antwoord moet jy spesifiek verwys na die gebruik van materiale en tegnieke deur elke kunstenaar.

(12)  
[20]

**Kandelaar:** Dekoratiewe ligtoebehore wat uit die plafon afhang

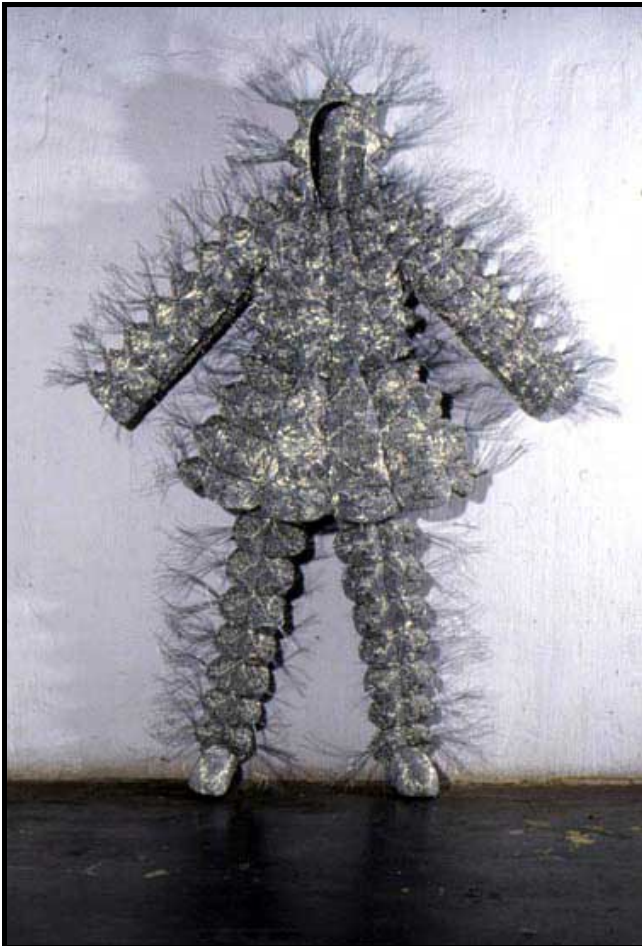




FIGUUR 4a: Tradisionele mandjiemaker, KwaZulu-Natal.



FIGUUR 4b: Bongani Joseph en Benjamin Witbooi, **BMW – Wire Model (BMW – Draadmodel)**, gegalvaniseerde draad (59 x 107 x 155 cm), 2003.



FIGUUR 4c: Walter Oltmann, **Larva Suit (Larwepak)**, aluminium- en staaldraad (230 x 160 x 40 cm), 2003.



FIGUUR 4d: Walter Oltman, **Wire Chandelier (Draadkandelaar)** (gebaseer op die takke en blare van 'n boom), Konstitusionele Hof, Johannesburg.

**VRAAG 5: KUNS EN MAG – GEDENKGEBOUE, -TEKENS EN -KUNSWERKE  
(‘COMMEMORATIVE BUILDINGS, MEMORIALS AND ARTWORKS’)**

Op 15 Oktober 1985 het 'n opspraakwekkende gebeurtenis, bekend as die Trojaanse Perd (Trojan Horse)-insident, in Athlone, Kaapstad, plaasgevind. Tydens die hewige verzet teen apartheid het die polisie in die swart townshipgebiede ingegaan, waar hulle gestuit is deur verzet en klipgooiery. Om die klipgooiers te straf, het polisiemanne in verpakkingskratte agterop 'n vragmotor weggekrui en daar is met hulle op en af in 'n besige straat gery. Toe die eerste klippe die vragmotor tref, het die kratte oopgebars en die polisie het uitgespring en begin skiet. Drie onskuldige kinders het gesterf.

**Die Trojan Horse-gedenkteken (FIGUUR 5a–5b)**

Hierdie gedenkteken is in 2005 in Athlone onthul. Graffiti is vir baie jare in daardie gemeenskap gebruik en daarom is besluit dat die ontwerpspan vir die Trojan Horse-gedenkteken graffiti in die gedenkteken sou insluit (FIGUUR 5a). 'n Staalskerm trek die kyker se aandag na die muur en dien as 'n stellasie om die graffiti te beskerm. Beeldhouer, Brett Murray, het die silhoeëtte van die uitgesnyde mans wat gewere rig en by 'n reghoekige metaalskerm uitsteek, ontwerp. Die name van die drie seuns en getuïenisse uit die woorde van moeders en voogde is onder die graffiti ingevoeg (FIGUUR 5b).

**Manfred Zylla (FIGUUR 5c)**

Een van die seuns wat gesterf het, was 'n 11-jarige familielid van Zylla se vrou. Die seun en sy vriende was op pad winkel toe, toe dit gebeur het. Die tekening van die seun in sy kis is gedoen vanaf foto's wat Zylla op die begrafnis geneem het.

5.1 Lees die inligting hierbo, bestudeer die visuele bronne (FIGUUR 5a–5c) en bespreek die volgende wat op hierdie gebeurtenis betrekking het (ten minste EEN bladsy):

- Die funksie van hierdie gedenkteken en die belangrikheid daarvan om so 'n gedenkteken te plaas op die plek waar die gebeurtenis plaasgevind het. Gee redes vir jou opinie.
- Die betekenis van die oorspronklike graffiti op die gedenkteken
- Die betekenis van die persoonlike weergawe van die gebeurtenis deur die moeders en voogde van die seuns wat gesterf het
- Hoe die kunstenaar, Manfred Zylla, hierdie gebeurtenis in sy werk vertolk het (FIGUUR 5c)
- Jou reaksie op die kunswerk. Motiveer jou antwoord.

(10)

5.2 Die voorbeelde wat in FIGUUR 5a–5c gegee word, herdenk 'n spesifieke geskiedkundige gebeurtenis. Kies enige TWEE ander geboue/gedenktekens/kunswerke wat jy bestudeer het wat ook 'n spesifieke gebeurtenis in ons geskiedenis gedenk. Skryf 'n opstel (ten minste EEN bladsy) waarin jy hierdie twee werke breedvoerig bespreek.

Verwys na die volgende waar van toepassing:

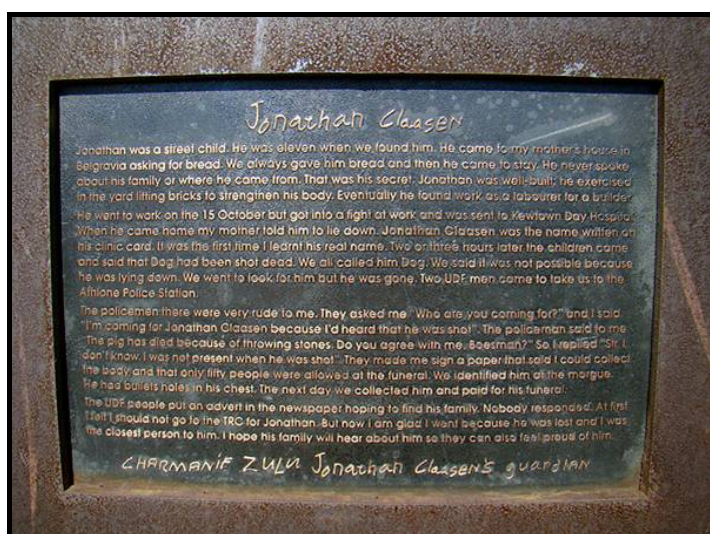
- Materiale en tegnieke gebruik
- Simbole en versierings gebruik
- Ligging van die werke
- Ideologieë wat uitgedruk word en moontlike betekenis vir die besoeker/kyker
- Evaluering van die sukses van hierdie werke

(10)  
[20]

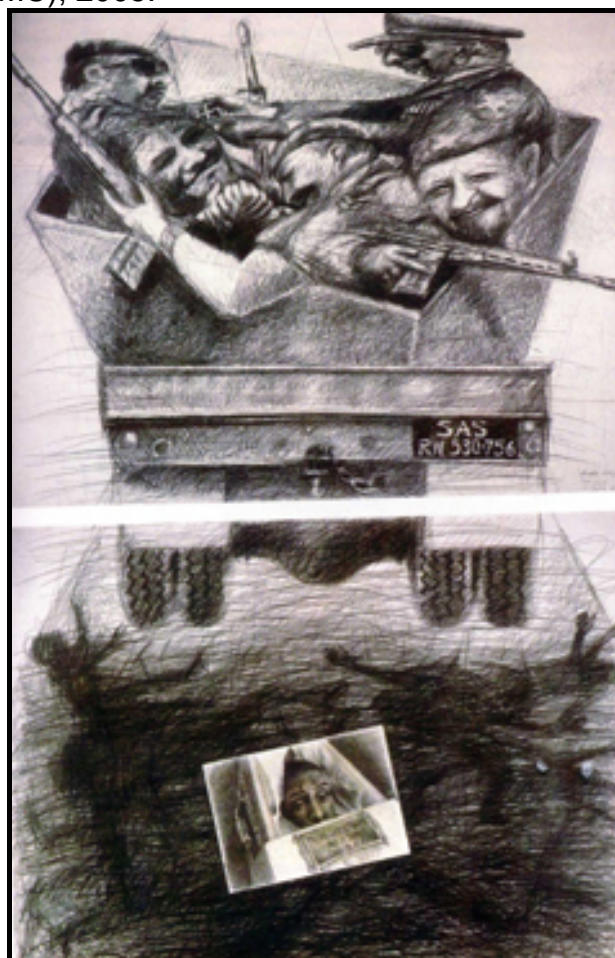




FIGUUR 5a: *The Trojan Horse Memorial (Die Trojan Horse-gedenkteken)*, ACG Argitekte en Ontwikkelingsbeplanners en die Menseregte Mediasentrum ('Human Rights Media Centre', HRMC), 2005.



FIGUUR 5b: Besonderhede van die *Trojan Horse-gedenkteken* wat 'n plaatjie toon met die persoonlike getuienis van die gebeurtenis deur Jonathan se voog.



FIGUUR 5c: Manfred Zylla, *Deathtrap (Dodelike Val)*, potlood op papier, 1985.

**VRAAG 6: ROL VAN FORMELE EN INFORMELE KUNSSENTRUMS IN DIE OPLEIDING VAN KUNSTENAARS IN SUID-AFRIKA GEDURENDE APARTHEID/POST-APARTHEID**

Dit was gedurende die apartheidsjare dat gemeenskapskuns-sentrums ontwikkel is. Hierdie sentrums het 'n veilige hawe gebied vir kreatiewe swart kunstenaars wat nie die geleentheid gehad het om êrens anders te studeer nie. Baie van die werke wat by hierdie sentrums gemaak is, het sterk klem gelê op menseverhoudinge en op die uitbeelding van die figuur.

- 6.1 Bespreek en vergelyk die verskillende maniere waarop die menslike figuur/figure in FIGUUR 6a–6b uitgebeeld is (ongeveer EEN bladsy).

Oorweeg die volgende in jou antwoord:

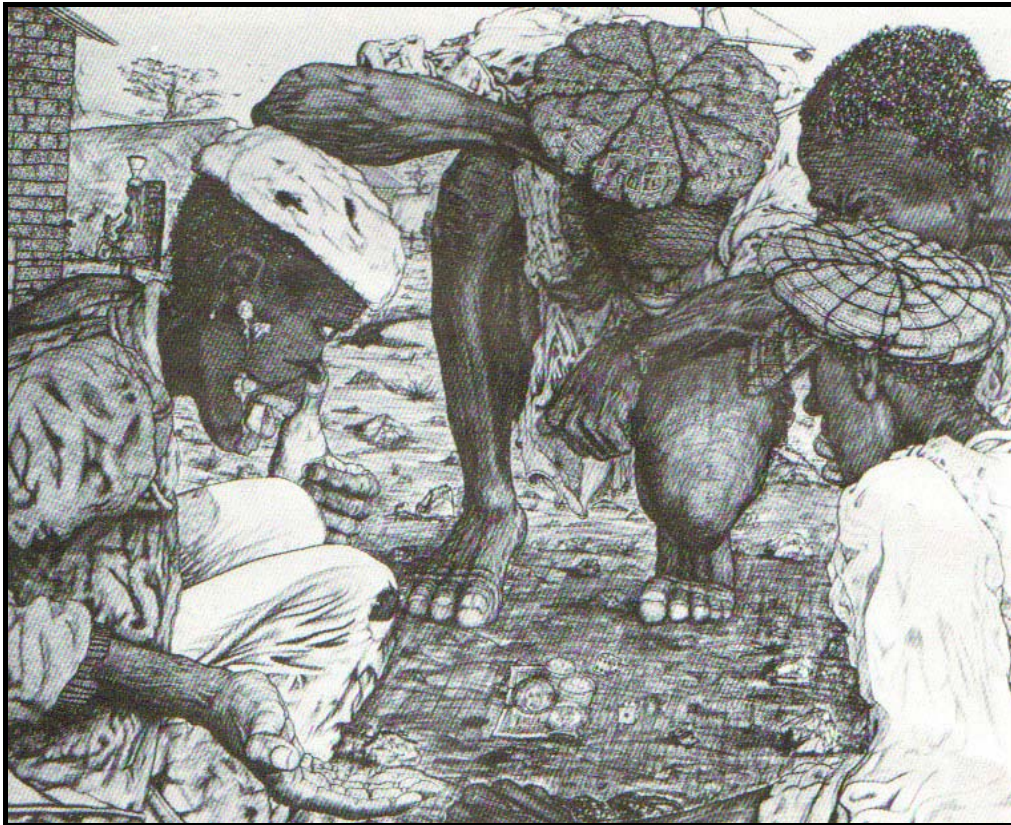
- Die gebruik van die formele kunselemente
- Die gebruik van materiale en media
- Style van uitdrukking
- Wat elke kunstenaar aan die kyker wou probeer oordra (8)

- 6.2 Skryf 'n opstel (ongeveer 1–1½ bladsye) waarin jy ten minste EEN Suid-Afrikaanse gemeenskapskunssentrum wat jy bestudeer het, bespreek.

In jou antwoord moet jy die volgende insluit:

- Die naam van die Kunssentrum
  - Wat dit aan die studente gebied het
  - 'n Bespreking van hierdie sentrum se bydrae tot Suid-Afrikaanse kuns
  - 'n Spesifieke bespreking/analise van die werk(e) van ten minste EEN kunstenaar wat by hierdie sentrum opgelei is (12)
- [20]**





FIGUUR 6a: Andrew Tshidiso Motjuoadi (Pollystraat Kunssentrum), **Study for Township Life (Studie vir Township-lewe)**, potlood op papier, 1965.



FIGUUR 6b: John Muafangejo (Rorke's Drift Kunssentrum), **Hope and Optimism (Hoop en Optimisme)**, linoosnee, 1984.

**VRAAG 7: MULTIMEDIA – ALTERNATIEWE KONTEMPORÊRE EN POPULÊRE KUNSVORMS IN SUID-AFRIKA**

Berni Searle is 'n Suid-Afrikaanse kunstenaar wat gedurende apartheid in Suid-Afrika as 'n 'Kleurling' geklassifiseer sou word. Haar werk rebelleer teen die strengheid van rasseklassifikasies. Die kern van haar werk is die teenwoordigheid en interpretasie van haar eie liggaam. Die reeks, ***Colour Me (Kleur My In)*** (FIGUUR 7a en 7b), neem die vorm aan van fotografiese installasies.

Die foto's toon haar liggaam wat met verskillende kleure speserye bedek is, soos borrie en kaneel. Deur die speserye te gebruik, verwys sy na haar voorgeslagte wat as slawe na die Kaap gekom het en hulle eie bepaalde voedseltradisies saamgebring het.

Die Kaap was 'n halfwegstasie vir die Nederlandse Oos-Indiese Kompanjie se speseryhandel met Indonesië in die middel-17de eeu.

In ***Traces (Spore)*** (FIGUUR 7d) word ses hoë, fotogebaseerde, digitale afdrukke in twee parallelle rye gehang. Een ry toon die kunstenaar se naakte liggaam wat met verpoeierde speserye bedek is; die ander ry toon die afdruk van haar afwesige liggaam in die poeiers. Waar die liggaam afwesig is, is 'n poskantoor skaal aan die onderkant van elke foto met speserye gevul, asof haar liggaam op 'n manier in die netjiese hopies poeiers vasgevang is.

7.1 Met verwysing na die stelling hierbo en die visuele beelde (FIGUUR 7a en 7b), bespreek 'n paar van die volgende in 'n kort opstel oor Berni Searle (ten minste EEN bladsy):

- Die manier waarop sy rasseklassifikasies aanroer deur haar liggaam met verskillende kleure speserye te bedek
- Die redes waarom sy haar eie liggaam gebruik
- Hoe speserye deur hierdie kunstenaar gebruik word in teenstelling met die konvensionele gebruik daarvan en die uitwerking wat dit op die kyker het
- Die gebruik van fotografie in haar werk
- Wat is jou opinie oor hierdie kunswerke? Motiveer jou antwoord.

(10)

7.2 Bespreek die werk van enige kontemporêre kunstenaar(s) wat nietradisionele media en/of tegnieke gebruik om 'n boodskap van ons tyd oor te dra. Verwys na spesifieke kunswerke in jou antwoord (ten minste EEN bladsy).

(10)  
**[20]**





FIGUUR 7a: Berni Searle, ***Colour Me (Kleur My In)***, gekleurde foto's op groot skaal. Speserye/Stowwe gebruik: meel, borrie, paprika en naeltjies, 1999.



FIGUUR 7b: Berni Searle, ***Traces (Spore)***, digitale afdrucke op aftrekpapier, egte speserye, 1999.

**VRAAG 8: KUNS EN DIE GEESTELIKE (SPIRITUELE) GEBIED – KWESSIES IN KUNS RAKENDE GELOOFSTELSELS, DIE GEESTELIKE IN KUNS**

In geestelike kuns word beide die vroulike en manlike vorms as bronne van goddelike inspirasie gebruik.

- 8.1 Bestudeer die visuele bronne in FIGUUR 8a en 8b en skryf 'n paragraaf (ongeveer ½–1 bladsy) waarin jy bespreek hoe hierdie kunstenaars die vroulike vorm uitgebeeld het.

Oorweeg die volgende in jou antwoord:

- Redes vir die gebruik van die Maagd Maria/geestelike interpretasies
- Bedoelings/Funksies
- Ooreenkomste/Verskille in elk van die voorbeelde (hande, gesig en houding)
- Gebruik van formele kunselemente, byvoorbeeld vorm ('form'), vorm ('shape') en tekstuur
- Jou interpretasie oor waarom Victor die vroulike vorm ontsier het. Gee geldige redes vir jou standpunte.

(8)

- 8.2 Bespreek EEN werk elk deur enige TWEE kunstenaars wat jy bestudeer het wat die vroulike/manlike vorm in die geestelike gebied uitbeeld (ongeveer 1½ bladsye).

(12)  
[20]

**Ontsier:** Om te skend of moedswillig die voorkoms of oppervlak te skaad





Onse Liewe Vrou van Droefheid ('Our Lady of Sorrows') of **Moeder van Droefheid** ('**Mother of Sorrows**') is name wat gebruik word om na die Heilige Maagd Maria te verwys met betrekking tot hartseer in haar lewe. Onse Liewe Vrou Van Sewe Droefhede word voorgestel as hartseer en beangs, haar uitdrukking een van trane en droefheid.

FIGUUR 8a: Katolieke beeldhouwerk in Frankryk, Perigord-Verdoyer Chateau. Gesnede marmer. Onbekend, ongedateer.



Diane Victor se arbeidsintensiewe kunswerk is fyn geëts, maar toe met vlekke ontsier en daarna met 'n skeermes stukkend gesny. Dit laat haar toe om verligting te kry van die emosionele spanning wat die gevolg is van haar werk met ontstellende onderwerpe.

FIGUUR 8b: Diane Victor, ***Lady of the Stains (Dame van die Vlekke)***, kleurlitografie, 2009.

**VRAAG 9: GESLAGSKWESSIES IN SUID-AFRIKAANSE KUNS: MANLIKHEID EN VROULIKHEID**

Verskuiwings het plaasgevind in die manier waarop manlike identiteit in die Suid-Afrikaanse visuele kunste voorgestel word. Daar is verskeie subtemas binne hierdie tema, naamlik manlikheid en die uitoefening van mag, die man as uitdeler – en daarom moontlik die slagoffer – van hierdie mag, en die twyfel oor tradisionele konsepte van manlikheid en seksualiteit.

[Vertaal en aangepas uit *Patriarch – Changing Representations of Male Identity in South African Visual Arts*. Brosjyre, Suid-Afrikaanse Nasionale Galery, Kaapstad, Desember 2008–Maart 2009]

- 9.1 Lees die stelling hierbo en bespreek hoe die manlike identiteit in enige TWEE kunswerke in FIGUUR 9a–9d (ten minste ½ bladsy) uitgebeeld word.

Verwys in jou antwoord na die volgende:

- Formele kunselemente
- Hoe hierdie werke die tradisionele konsepte van manlikheid bevraagteken
- Moontlike betekenis en interpretasies

(6)

- 9.2 Bespreek die werk van enige TWEE kunstenaars wat jy bestudeer het wat die manlike en/of vroulike identiteit bevraagteken en daaroor besin. Verwys na spesifieke kunswerke in jou antwoord (ongeveer 1½–2 bladsye).

(14)  
**[20]**





FIGUUR 9a: Robert Hodgins, *Ubu and the Commanders-in-Chief (Ubu en die Opperbevelvoerders)*, olie op doek, 1981–1982.



FIGUUR 9b: Andrew Verster, *Bodyworks 1 (Bodyworks 1)*, olie op doek, 2006.



FIGUUR 9c: Mustafa Maluka, *Don't Stand Me Down (Moenie Van My Wegstaan Nie)*, olie en akriliese verf op doek, 2007.



FIGUUR 9d: Kudzanai Chiurai, *Black Alter Ego (Swart Alter Ego)*, gemengde media, 2004.

**VRAAG 10: KONTEMPORÊRE SUID-AFRIKAANSE EN INTERNASIONALE ARGITEKTUUR**

Argitekte moet beide die estetiese trefkrag van hul ontwerpe en die funksionaliteit van die strukture oorweeg. Elke argitek word deur globale style en bewegings beïnvloed, terwyl hy/sy ook die omgewing en die volhoubaarheid van sy/haar geboue oorweeg. Die begrip 'groen-gebou' het 'n belangrike deel van kontemporêre argitektuur geword.

Verwys na die stelling hierbo en skryf 'n opstel (ten minste TWEE bladsye) waarin jy enige voorbeelde van kontemporêre argitektuur wat jy bestudeer het, bespreek. Jy mag verwys na die visuele bronne in FIGUUR 10a en 10b en/of dié van jou eie keuse.

Die volgende moet in jou opstel ingesluit wees:

- Name van geboue en argitek(te)
- Funksie en ligging
- Styl en gebruik van materiale en boutegnieke
- Sosio-ekonomiese en omgewings-/volhoubaarheids- ('sustainable')/groen kwessies)
- Geldige redes waarom jy hierdie geboue inspirerend vind

**[20]**

**Estetika:** Die filosofie van skoonheid, om goeie smaak te toon



FIGUUR 10a: **Bahrain Handelsentrum**, Atkins Architecture-firma, 2007.

Hierdie ekovriendelike ontwerp inkorporeer drie 29 meter-windturbines wat krag vir die gebou opwek. Elk word deur 'n 30 meter-brug ondersteun wat die twee torings verbind.



FIGUUR 10b: **Strooihuis**, 2006.

TOTAAL: 100