



basic education

Department:
Basic Education
REPUBLIC OF SOUTH AFRICA

NASIONALE SENIOR SERTIFIKAAT

GRAAD 12

MUSIEK V1

FEBRUARIE/MAART 2013

MEMORANDUM

PUNTE: 125

TYD: 3 uur

Hierdie memorandum bestaan uit 30 bladsye.

INSTRUKSIES EN INLIGTING

1. Hierdie vraestel bestaan uit TWEE afdelings, naamlik AFDELING A en AFDELING B.
2. Beantwoord AFDELING A slegs met potlood in die spasies wat op hierdie vraestel voorsien word.
3. Beantwoord AFDELING B in blou of swart ink in die ANTWOORDEBOEK wat voorsien word.
4. Nommer die antwoorde korrek volgens die nommeringstelsel wat in hierdie vraestel gebruik is.
5. Die laaste bladsy van hierdie vraestel is manuskrippapier wat vir rofwerk bedoel is. Jy mag dit verwyder.
6. Kandidate mag vir die duur van die eksamen nie toegang tot enige musiekinstrument hê nie.
7. Skryf netjies en leesbaar.

NASIENROOSTER

VRAAG	TOTALE PUNT	NASIENER	MODERATOR
AFDELING A			
1	17		
2	18		
3	10		
4/5	15		
SUBTOTAAL	60		
AFDELING B			
6	10		
7	8		
8	6		
9	9		
10	8		
11	9		
12	5		
13	10		
SUBTOTAAL	65		
GROOTTOTAAL	125		

AFDELING A: MUSIEKTEORIE**Beantwoord VRAAG 1, 2, 3 en VRAAG 4 OF VRAAG 5.****VRAAG 1**

Bestudeer die *Weense Wals* deur WA Mozart hieronder en beantwoord die vrae wat volg.

Weense Wals

WA Mozart

The musical score for 'Weense Wals' by Wolfgang Amadeus Mozart is presented in four systems. The key signature is one flat (B-flat) and the time signature is 3/4. The score includes dynamic markings (*f*, *p*, *ff*, *dim.*) and articulation marks (accents, slurs). Measure numbers 5, 9, and 13 are indicated at the start of their respective systems. First endings are marked with '1.4.1' and '1.4.2' in the bass staff, and a second ending is marked with '1.6' in the treble staff. The score concludes with a double bar line at measure 17.

1.1 Benoem die toonsoorte in die volgende mate:

1.1.1 Maat 1–4:

Antwoord:

F majeur

1 punt vir volledige antwoord (geen ½ punte)

(1)

1.1.2 Maat 11–12:

(1)

Antwoord:

C majeur

1 punt vir volledige antwoord (geen ½ punte)

1.1.3 Maat 13–16:

Antwoord:

F majeur

1 punt vir volledige antwoord (geen ½ punte)

(1)

1.2 Wat is die verband tussen die toonsoort in maat 11–12 en die oorspronklike toonsoort?

Antwoord:

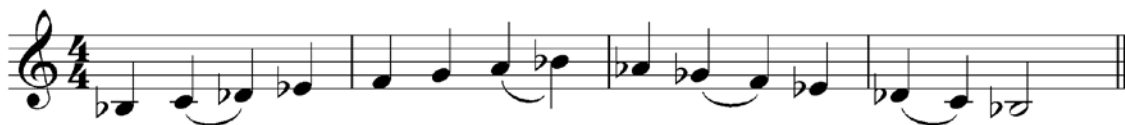
Dominant

1 punt vir volledige antwoord (geen ½ punte)

(1)

1.3 Skryf die toonleer van B^b melodiese mineur, op- en afdgaande, sonder 'n toonsoortteken in die gegewe tydmaatteken. Jy mag enige nootwaardes gebruik wat in die vier mate hieronder pas. Dui die halftone aan.

Antwoord:



Toevallige tekens: 1 punt opgaande

1 punt afdgaande

Halftone: 1 punt

Ritmiese groepering: 1 mark

(Minus ½ punt per fout of weglating)

(4)

1.4 Benoem die intervalle wat by 1.4.1 en 1.4.2 aangedui word.

1.4.1

Antwoord:

Majeur 6^{de}

1 punt, geen ½ punte

(1)

1.4.2

Antwoord:

Saamgestelde majeur 3^{de} / Majeur 10^{de} /
Majeur 3^{de}
1 punt, geen ½ punte

(1)

- 1.5 Skryf en benoem die omkering van die interval wat by 1.4.1 aangedui word. Transponeer jou antwoord EEN oktaaf hoër en skryf dit in die G-sleutel.

Antwoord:

Mineur 3^{de}

Interval: notasie = ½ punt

naam = ½ punt

Transponering = 1 punt

(2)

- 1.6 Herskryf maat 9 en 10 van die regterhandparty deur 'n saamgestelde tydmaatteken te gebruik. Die melodie moet steeds dieselfde klink.

Answer:

Nuwe tydmaatteken = 1 punt

Notasie = 3 punte (½ punt per pols)

Minus ½ punt per fout

(4)

- 1.7 Noem die tipe en posisie van die drieklank in die linkerhandparty van maat 14, byvoorbeeld vergrote drieklank in tweede omkering.

Antwoord:

Mineur drieklank in eerste omkering

1 punt vir volledige antwoord

(geen ½ punte)

(1)

[17]

VRAAG 2

Bestudeer die uittreksel hieronder uit *Homeless* van Paul Simon en Joseph Shabalala en beantwoord die vrae wat volg.

Homeless

(Uittreksel)

P Simon / J Shabalala

- 2.1 Besyfer die akkoorde wat (a)–(e) gemerk is, byvoorbeeld G: Ib of I⁶ of G/B.

Antwoord:

- (a) F: IV of B^b
 (b) F: ii of Gm
 (c) F: Ib of I⁶ of F/A
 (d) F: iiic of iii⁶₄ of Am/E
 (e) F: V7c of V⁴₃ of C7/G

1 punt per akkoord. Geen ½ punte

(5)

- 2.2 Noem die ritmiese komposisietegniek wat in maat 5 en 6 gebruik word.

Antwoord:

Sinkopasie

1 punt

(1)

- 2.3 Noem die verskynsel, kenmerkend van Afrika-musiek, wat in die blok gemerk 2.3 in maat 7 voorkom.

Antwoord:

Parallele beweging in vokale partye

1 punt vir volledige antwoord. Geen ½ punte

(1)

- 2.4 Omkring die term wat die tekstuur van die uittreksel as 'n geheel die beste beskryf.

Antwoord:

Homofonies

1 punt

(1)

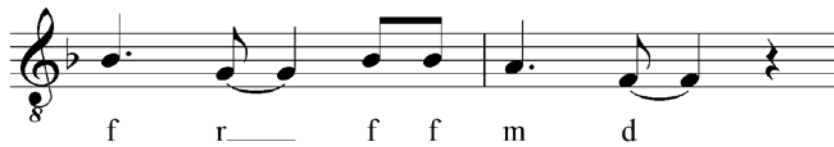
- 2.5 Transponeer die Tenoor 2 (T2)- en Bas 1 (B1)-partye van maat 3 en 4 vir Viool II en Altviool op die partituur hieronder.

	Antwoord:
Viool I	
Viool II	
Altviool	
Tjello	
	<p>1 punt vir elke maat van die Viool II-party = 2 punte 1 punt vir elke maat van die Altviool-party = 2 punte Minus ½ punt per fout</p>

(4)

- 2.6 Dui die toonhoogte van die soloparty in maat 9 en 10 met solfanotasie aan.

Antwoord:



1 punt per maat = 2 punte

Minus ½ punt per fout

(2)

- 2.7 Noteer TWEE mineur drieklanke in grondposisie wat diatonies in F[#] mineur voorkom. Gebruik toevallige tekens in plaas van 'n toonsoortteken. Skryf in die G-sleutel.

Antwoord:



2 punte per drieklank, geen ½ punte

Geen sleutel, geen punt

(4)
[18]

VRAAG 3

Gebruik enige EEN van die aanvangsmotiewe hieronder (bladsy 8 of 9) en voltooi 'n melodie van twaalf mate in ABA-vorm. Dui die instrument waarvoor jy skryf aan en voeg dinamiek- en artikulasietekens by.

**Moontlike antwoord:**

Die melodie sal volgens die kriteria hieronder nagesien word:

BESKRYWING	PUNTE-TOEKENNING
Vorm en kadenspunte	6 (3 + 3)
Musikaliteit	8
Dinamiek en artikulasie	2
Korrekte notasie	2
Instrument en toepaslike omvang	2
Totaal	20 ÷ 2 = 10

[10]**OF**

**Moontlike antwoord:**

Pesante Tromboon

Die melodie sal volgens die kriteria hieronder nagesien word:

BESKRYWING	PUNTE-TOEKENNING
Vorm en kadenspunte	6 (3 + 3)
Musikaliteit	8
Dinamiek en artikulasie	2
Korrekte notasie	2
Instrument en toepaslike omvang	2
Totaal	20 ÷ 2 = 10

[10]

Beantwoord VRAAG 4 OF VRAAG 5.**VRAAG 4**

Voltooi die vierstemmige vokale harmonisasie hieronder deur 'n alt-, tenoor- en basparty by te voeg. Gebruik ten minste EEN deurgangsnoot en EEN terughouding in die partye wat jy byvoeg.

Moontlike antwoorde:

Model answer 1

G: I V⁶ I I⁶ IV IV I I⁶ IV V⁷ vi IV V I

Model answer 2

G: I V I I⁶ IV ii⁷ V V⁶ I ii⁶ ii⁷ i⁶ V⁷ I

Model answer 3

G: I⁶ V₄⁶ I V⁶ G: I⁶ IV⁶ ii⁶ V₅⁶/V I₄⁶ V⁷ IV₄⁶ I
D: ii V⁷ I

Die harmonisasie sal volgens die kriteria hieronder nagesien word:

BESKRYWING	PUNTE TOEKENNING
Korrekte notasie, stemvoering, verdubbeling, spasiëring (14 akkoorde)	14
Akkoordprogressie: keuse van akkoorde (12 progressies)	12
Algehele indruk: nieharmoniese note, oorspronklikheid	4
Totaal	30 ÷ 2 = 15

[15]**OF**

VRAAG 5

Voltooi *Eat your Heart out Blues* deur die leë mate te voltooi. Maak seker dat jy die styl van die gegewe materiaal voortsit. Sluit ten minste TWEE verskillende sewende akkoorde by jou antwoord in.

Moontlike antwoord:

Eat your Heart out Blues

Bluesy, with swing

Chords indicated above the staff:

- System 1: F, F, F, F or F7
- System 2: B_b, B_b or B_b7, F, F or F7
- System 3: C7, B_b or B_b7, F, F or F7

Jou antwoord sal volgens die kriteria hieronder nagesien word:

BESKRYWING	PUNTE-TOEKENNING
Korrekte notasie, stemvoering, spasiëring, (12 akkoorde, 1 akkoord per maat)	12 (Minus ½ punt per fout)
Akkoordprogressie: keuse van akkoorde insluitend ten minste twee sewende akkoorde	12 (Minus ½ punt per fout)
Algehele indruk	6
Totaal	30 ÷ 2 = 15

[15]

TOTAAL AFDELING A:

60

AFDELING B: ALGEMENE MUSIEKKENNIS**VRAAG 6: ROMANTIESE MUSIEK: *Simfonie Nr. 4 in E mineur Op. 98* deur J Brahms**

EEN punt sal vir elke korrekte feit toegeken word. Punte moet toegeken word vir enige ander korrekte antwoorde wat nie in die memorandum verskyn nie.

6.1

Antwoord: Passacaglia

(1)

6.2

Antwoord: Tema en Variasie

Driedigedige vorm (ABA)

(2)

6.3

Antwoord: Bestaan uit vier variasies: Variasie 12–15 (1 punt)**Beskrywing:** (3 punte)

Variasie 12: In 'n mineur toonsoort, uitgebreide fluitsolo en strykerbegeleiding

Variasie 13–15: In 'n majeurtoonsoort

Variasie 13: Melodie afwisselend tussen klarinet, hobo en fluit

Variasie 14: Gedrae akkoorde gespeel deur trombone, tema in die bastromboon

Variasie 15: *pp*, hobo en basinstrumente, stadig bewegende akkoorde, strykerbegeleiding en dalende fluitfrase

Enige 4

(4)

6.4

Antwoord: Definisie: Koda is 'n afsluitende gedeelte wat 'n musikale werk afrond

(1)

Hoe Brahms die Koda saamstel:

- Heraanbieding van die hooftema deur hout- en koperblasers
- Streng agtmaat frasestruktuur word laat vaar
- Tema word met meer vryheid aangebied as in die openingsdeel
- Tema word vinnig afgewissel tussen trombone, houtblasers en volle orkes
- Koda eindig met kragtige, herhalende akkoorde wat deur die volle orkes gespeel word

Enige 2

Kamien, R: *Music: An Appreciation*, 8th edition, 2004. McGraw-Hill, p 352-355
 OBE Plus: Music Learner's Book, Grade 12, Module 1-3. Future Entrepreneurs, p 86-87

(2)
[10]

VRAAG 7: ROMANTIESE PERIODE**7.1 Karakterstuk: *Polonaise in A^b Majeur Op 53* - F Chopin****Antwoord:****Definisie van Genre**

- 'n Instrumentale stuk, dikwels vir klavier
- Die stuk roep gewoonlik 'n bepaalde stemming of toneel voor die gees
- Hierdie stemming word dikwels in 'n beskrywende titel vervat (2)

*Enige 2***Beskrywing van die werk**

- Die polonaise is 'n statige optog-dans in drieslagmaat, oorspronklik gedans deur die Poolse aristokrasie
- Inleiding-A-B-A-Koda (Drieledige vorm)
- A-seksie:
 - Die hooftema word deur tertintervalle in die regterhandparty en 'n omvangryke begeleiding in die linkerhandparty gekenmerk
 - Die eerste tema het 'n danskarakter
- B-seksie:
 - 'n Marsagtige melodie word deur vinnige, herhalende oktawe in die linkerhandparty begelei
 - 'n Hoë vlak van tegniese vaardigheid word van die voordraer verwag
 - Kragtige crescendo's veroorsaak stygende vlakke van opwinding
- A-seksie:
 - Die stemming bedaar geleidelik waarna die manhaftige of heroïese tema 'n herverskyning maak
 - Die werk eindig met 'n koda

Enige 6

Kamien, R: *Music: An Appreciation*, 8th edition, 2004. McGraw-Hill, p 305-306
OBE Plus: Music Learner's Book, Grade 12, Module 1-3. Future Entrepreneurs,
p 103-105 *Wikipedia.org*

(6)
[8]

7.2 Kunslied: *Der Erlkönig* - F Schubert

Antwoord:

Definisie van Genre

- Die toonsetting van 'n gedig vir solostem met klavierbegeleiding
- Die stemming en beeldspraak van die gedig word in die musiek weerspieël

(2)

Beskrywing van die werk

- Dit is 'n toonsetting van 'n verhalende ballade deur Goethe
- Die verhaal van 'n pa wat te perd met sy siek kind na die dokter jaag terwyl die kind by tye drogbeelde van die legendariese Elwekoning sien.
- Die Elwekoning, wat 'n bonatuurlike element verteenwoordig, simboliseer die dood
- Belangrike woorde word dikwels beklemtoon deur aksente en hoë melodienote
- Schubert gebruik 'n deurgekomponeerde toonsetting om die stygende spanning in die gedig weer te gee
- Die spanning van die wilde jaagtog word deur flinke oktawe en motief in die bas van die klavier weergegee
- 'n Onverbiddelike triofiguur wat die gallop van die perd versinnebeeld, bind die lied tot 'n eenheid
- Dissonante harmonieë word gebruik om die seun se noodkrete weer te gee
- Schubert maak van 'n hoër toonhoogte gebruik om die seun se groeiende angstigheid te verklank
- Schubert gebruik 'n lae stemregister vir die pa om daarmee 'n gerusstellende stemtoon te bevestig in teenstelling met die seun se hoë stemregister wat angs weerspieël
- Schubert gebruik gemaak-bedeelde, liriese melodieë in 'n majeur toonsoort om te verklank hoe die Elwekoning poog om die seun te oortuig om saam met hom te kom
- Schubert skep 'n verbeeldingsryke miniatuurdrama waarin een sanger verskillende rolle vertolk

Enige 6

Kamien, R: *Music: An Appreciation*, 8th edition, 2004. McGraw-Hill, p 282-289
OBE Plus: Music Learner's Book, Grade 12, Module 1-3. Future Entrepreneurs, p 97-102 Wikipedia.org

(6)
[8]

7.3 Opera: *La Bohème* - G Puccini**Antwoord: Definisie van Genre**

- 'n Toneelstuk wat met orkestrale begeleiding gesing word
- 'n Omvangryke werk vir vokale soliste, koor, orkes, kostuums en dekor

(2)

Beskrywing van die werk

- *La Bohème* (Boheemse Leefwyse) vind plaas in die Latynse Kwartiere van Parys ongeveer 1830
- Die verhaal handel oor Rodolfo (die manlike hoofkarakter), 'n digter wat 'n blyplek met Marcello, 'n skilder; Colline, 'n filosoof; Schaunard, 'n musikant en Mimi (die vroulike hoofkarakter), 'n sieklike kleremaakster deel
- Die musiek het 'n sterk improvisatoriese karakter
- Die tempo wissel gedurig om die veranderende stemming, atmosfeer en dramatiese handeling weer te gee
- Tydens die musikale dialoog tussen Mimi en Rodolfo, wissel Puccini spraaksang en melodiese sang tussen die karakters af
- Wanneer Rodolfo en Mimi se hande raak, sing Rodolfo die aria *Che gelida manina* (Hoe koud is jou klein handjie)
- Mimi antwoord met 'n kleurrike beskrywing van haar eenvoudige lewe in die aria *Mi chiamano Mimi* (Hulle noem my Mimi)
- Diep onder die indruk van hulle nuutgevonde liefde, sing die twee 'n duet wat die eerste bedryf afsluit
- In die orkesbegeleiding klink 'n teer, fluisterend frase wat Mimi se brose aard uitbeeld, elke keer wanneer sy op die toneel verskyn
- Puccini gebruik gejaagde musiek om die hoesbui van Mimi te beklemtoon
- 'n Hobosolo word gebruik om die vreesaanjaende atmosfeer wat met Mimi se floute gepaardgaan, te versterk
- Die liefdestema wat die hele opera oorheers, word saamgevat in klimaksmoment van Rodolfo se aria *Talor dal mio forziere* (My skatte word deur twee diewe gesteel: 'n paar ongelooflike oë)

Enige 6

Kamien, R: *Music: An Appreciation*, 8th edition, 2004. McGraw-Hill, p 368-377
 OBE Plus: Music Learner's Book, Grade 12, Module 1-3. Future Entrepreneurs, p 72-77 Wikipedia.org

(6)
[8]

7.4 Simfoniese toondig: *Die Moldau* - B Smetana**Antwoord:****Definisie van Genre**

- 'n Enkeldelige, programmatiese werk vir orkes
- Kan in 'n niestandaardvorm of tradisionele vormstruktuur soos sonata- of rondovorm wees

(2)

Beskrywing van die werk

- Dit beeld Boheme se belangrikste rivier, die Moldau, soos wat deur die landskap vloei, uit
- Dit is deel van 'n groter siklus, *Má Vlast (My Vaderland)* en verteenwoordig 'n romantiese verwesenliking van Tjeggiese nasionalisme en natuurbeweging
- Smetana gebruik teenstellende musikale materiaal in *Die Moldau* om verskillende tonele en gebeurtenisse in die program, te verklank
- Die Temas word as volg benoem: *Twee fonteine, Die rivier, Jagtog in die Woud, Plattelandse Bruilof, Maanlig: Dans van die waternimfe*
- Horing fanfares stel die jagtog voor
- 'n Boerepolka en 'n Boheemse dans stel die plattelandse bruilof voor
- Glinsterende houtblaserpassasies en 'n rustige melodie in die hoë, gedempte strykerpartye, stel die maanlig voor
- Fortissimo-spel van die volle orkes, stel die rivier in sy volle glorie voor
- 'n Aaneenlopende sestiendenoot-patroon wat bewegende water voorstel, as samebindende element vir die hele werk

Enige 6

Kamien, R: *Music: An Appreciation*, 8th edition, 2004. McGraw-Hill, p 339-341
OBE Plus: Music Learner's Book, Grade 12, Module 1-3. Future Entrepreneurs, p 90-92 *Wikipedia.org*

(6)
[8]

7.5 Concerto: Vioolkonsert in E mineur, eerste beweging - F Mendelssohn**Antwoord: Definisie van Genre**

- 'n Uitgebreide werk vir 'n instrumentale solis en orkes gewoonlik in drie bewegings: Vinnig–Stadig–Vinnig
- Dit kombineer die solis se tegniese en interpretasievermoë met die orkes se wye verskeidenheid van toonkleure en dinamiese moontlikhede

(2)

Beskrywing van die werk

- Die beweging is in sonatevorm
- Die tempo-aanduiding is *Allegro molto*
- 'n Hartstogtelike stemming word uitgebeeld
- In die eerste beweging breek Mendelssohn met die klassieke tradisie deur met die solis te begin in plaas van met die orkes
- Die uitgebreide openingstema word bo 'n fluisterende strykerparty begeleiding gehoor
- Die tweede tema is rustig en word deur die houtblasers ingelei
- Die Cadenza is uitgeskryf en word nie improviseer nie
- Die Cadenza vereis besonder virtuosospel
- Die Cadenza is geplaas aan die einde van die ontwikkelingsgedeelte as oorgang na die heruiteensetting in plaas van aan die einde van die heruiteensetting, soos in ander concerto's
- Die tempo versnel in die koda en die beweging eindig met briljante passasies
- Mendelssohn gebruik 'n kombinasie van 'n lang aangehoude noot op die soloviool en 'n rustige houtblasermelodie om 'n delikate, intieme klank te verkry

Enige 6

Kamien, R: *Music: An Appreciation*, 8th edition, 2004. McGraw-Hill, p 312-315
 OBE Plus: Music Learner's Book, Grade 12, Module 1-3. Future Entrepreneurs, p 61-62
Wikipedia.org

(6)
[8]

VRAAG 8: TWINTIGSTE-EEUSE MUSIEK

8.1

Antwoord: Klavierwerk: C Debussy - Voiles uit Preludes Boek 1

- 8.1.1 Waar
- 8.1.2 Onwaar
- 8.1.3 Waar
- 8.1.4 Onwaar
- 8.1.5 Waar
- 8.1.6 Waar

Kamien, R: *Music: An Appreciation*, 8th edition, 2004. McGraw-Hill, p 418- 419

OBE Plus: Music Learner's Book, Grade 12, Module 1-3. Future Entrepreneurs, p 43-45(teacher's book)

[6]**OF**

8.2

Antwoord: Musiekteater:***Lerner & Loewe - My Fair Lady (The Rain in Spain)******L Bernstein - West Side Story (Maria)******A Lloyd Webber - Phantom of the Opera (All I Ask of You)***

- 8.2.1 Waar
- 8.2.2 Onwaar
- 8.2.3 Onwaar
- 8.2.4 Waar
- 8.2.5 Onwaar
- 8.2.6 Onwaar

Kamien, R: *Music: An Appreciation*, 8th edition, 2004. McGraw-Hill, p 545-554

OBE Plus: Music Learner's Book, Grade 12, Module 1-3. Future Entrepreneurs, p 123-135

*Wikipedia.org***[6]****OF**

8.3

Antwoord: Ballet: I Stravinsky - The Rite of Spring

- 8.3.1 Waar
- 8.3.2 Waar
- 8.3.3 Onwaar
- 8.3.4 Waar
- 8.3.5 Onwaar
- 8.3.6 Waar

Kamien, R: *Music: An Appreciation*, 8th edition, 2004. McGraw-Hill, p 428-432

OBE Plus: Music Learner's Book, Grade 12, Module 1-3. Future Entrepreneurs, p 209-211

*Wikipedia.org***[6]**

VRAAG 9: AFRIKA-KOORMUSIEK

- 9.1 A *Monna e motenya*: Bonisile Gcisa
 B *Gabi Gabi*: verw. by William Powell
 C *Plea from Africa*: John Knox Bokwe

Een punt vir die naam van die stuk en een punt vir die komponis/verwerker (2)

9.2 ***Monna e motenya*: Bonisile Gcisa**

Vraag-en-antwoord:

- Kom voor tussen sopraan en res van die stemme
- Die vraag kom voor by die begin van elke frase
- Oorvleueling van vraag-en-antwoord kom dikwels voor

Enige 2 (2)

Harmonie and tonaliteit

- Die harmoniese taal is diatonies en 'n eenvoudige akkoordprogressie (IV–iib–Ic–V–vi–ii–I–Vb) word in die eerste frase gebruik
- Geen modulاسie kom voor en die lied bly deurgaans in F majeur

2 feite (2)

OF

Gabi Gabi*: Afrika Huldigingslied, verw. by William Powell*Vraag-en-antwoord:**

- Kom voor tussen die tenoorstem en die res van die koor
- Die vraag en antwoord kom slegs in die A-deel voor
- Oorvleueling van vraag en antwoord kom dikwels voor

Enige 2 (2)

Harmonie and tonaliteit

- Die harmoniese taal is diatonies en is hoofsaaklik op die tonika en dominant-akkoorde baseer
- Geen modulاسie kom voor maar daar is 'n sekondêre dominant voor IV in maat 5. Die werk bly deurgaans in G majeur

2 feite (2)

OF

Plea from Africa*: John Knox Bokwe*Vraag-en-antwoord:**

- Kom voor tussen die sopraan en die res van die stemme
- Vraag en antwoord kom net in die refrein voor
- Oorvleueling van vraag en antwoord kom dikwels voor

Enige 2 (2)

Harmonie and tonaliteit

- Die harmoniese taal is diatonies en 'n eenvoudige akkoordprogressie (I–IV–Ic–V7–I) word in die eerste frase gebruik
- Die toonsoort is F majeur en geen modulاسie vind plaas nie
- Daar is 'n sekondêre dominant in maat 19 en 27 en 'n chromatiese onderhulpnoot in maat 20 en 22

Enige 2 (2)

9.3 **Monna e motenya: Bonisile Gcisa**

- Tweeledige vorm = 1 punt

- | | |
|--|--------------------|
| <ul style="list-style-type: none"> • A-seksie: Maat 0^4-4^3; F majeur • B-seksie: Maat 4^4-8^3; F majeur • A¹-seksie: Maat 8^4-12^3; Fmajeur • B¹-seksie: Maat 12^4-16^3; F majeur | = maksimum 2 punte |
|--|--------------------|

OF

- | | |
|--|--------------------|
| <ul style="list-style-type: none"> • AB / ABAB = 1 punt • Frases herhaal = 1 punt • F majeur = 1 punt | = maksimum 2 punte |
|--|--------------------|

OF

- Eendelige vorm = 1 punt

- | | |
|--|--------------------|
| <ul style="list-style-type: none"> • A¹-seksie: Maat 0^4-4^3; F majeur • A²-seksie: Maat 4^4-8^3; F majeur • A³-seksie: Maat 8^4-12^3; Fmajeur • A²-seksie: Maat 12^4-16^3; F majeur | = maksimum 2 punte |
|--|--------------------|

Enige 3: 1 punt vir vorm en 2 punte vir enige ander relevante inligting (3)

OF**Gabi Gabi: Afrika-huldigingslied, verw. by William Powell**

- Die lied is in eenvoudige tweeledige vorm
- A-seksie: Maat $1-5^1$; G majeur
- B-seksie: Maat 5^2-9^1 ; G majeur
- Die lied word verskeie kere herhaal in 'n uitvoering

Enige 3: 1 punt vir vorm en 2 punte vir enige ander relevante inligting (3)

OF**Plea from Africa: John Knox Bokwe**

- Die lied is in tweeledige vorm of vers-en-refreinvorm (twee verse)
- Die vers word deur die solis gesing en die gemengde koor sluit by die refrein aan
- A-seksie: a¹ - Inleiding (Maat 0^4-4^3); 4^4-12^3 ; F majeur
a² - Maat 12^4-20^3 ; F majeur
- B-seksie: Maat 20^4-28 ; F majeur

OF

- Inleiding: Maat 0^4-4^3 ; F majeur
- Vers: 4^4-20^3 ; F majeur
- Refrein: 20^4-28 ; F majeur

Enige 3: 1 punt vir vorm en 2 punte vir enige ander relevante inligting

OBE Plus: Music Learner's Book, Grade 12, Module 1-3. Future Entrepreneurs, p 190-204
Wikipedia.org

VRAAG 10: INTERNASIONALE POPULÊRE MUSIEK**Antwoord: Heavy Metal**

10.1 Metallica (1)

- 10.2
- 'n Genre van Rock musiek wat in die laat 1960's en vroeë 1970's ontwikkel het
 - Heavy Metal orkeste ontwikkel 'n digte, kragtige klank wat gekenmerk word deur donderende tromme en 'n swaar versterkte bas- en ritmekitaar
 - Ingewikkelde verwerkings sluit dikwels uitgebreide kitaarsolo's in
 - Swaar versterkte en verwronge kitaarklanke
 - Instrumentale solo's (hoofkitaar) speel 'n belangrike rol en het altyd baie hoë volume en verwronge klank
 - Die sanger sing gewoonlik in 'n hoë omvang met 'n nasale klankkleur en gebruik dikwels vokale effekte, byvoorbeeld gromklanke en skreeugeluide
 - Behalwe in die geval van Rock ballades, is byna alle liedere in 'n lewendige tempo
 - Die tromspelers gebruik dikwels 'n dubbele bastrompedaal om besonder vinnige bastrompatrone te speel
 - Sterk beklemtoonde maatslae wat deur die tromspeler gedryf word en op 'n lewendige tempo en kragtige akkuraatheid gebaseer is
 - Die hoë vlak van die klanksterkte word as 'n noodsaaklike eienskap van die styl beskou
 - Die prominente rol van die baskitaar speel 'n sleutelrol in die tipiese Metal klank en die wisselwerking tussen die bas-en hoofkitaar is van kardinale belang
 - Die lirieke en uitvoeringstyl van Heavy Metal word sterk met manlikheid assosieer
 - Klawerborde was gewild in vroeë Metal orkeste – meestal die elektroniese orrel en mellotron – maar word die laaste tyd nie veel gebruik nie

Enige 6

- 10.3
- *Kill 'Em All*
 - *Ride The Lightning*
 - *...And Justice For All*
 - *Load*
 - *Enige 1 van die bogenoemde albums of enige ander album of treffer*
- (1)
[8]

OF

Antwoord: R&B

- 10.1 Michael Jackson (1)
- 10.2
- Die term R&B verwys na die Afrika-Amerikaanse musiekstyl wat na die ondergang van Disco in die 1980's ontstaan het
 - Hoofsaaklik vokaal
 - Dit is 'n soort dansmusiek wat Blues, Jazz en Gospel style kombineer
 - R&B vervleg elemente van Soul, Funk, Pop en vanaf 1986 ook Hip hop
 - Die Hip hop maatslag word oor die algemeen gebruik hoewel die kru elemente van Hip hop effens versag word en die klank meer gematig is
 - Hedendaagse R&B het 'n afgeronde, elektroniese produksiestyl wat onder andere van elektroniese tromritmes gebruik maak
 - Sangers spits hulle daarop toe om ongeïnhibeerde emosie in hulle uitvoerings weer te gee
 - In die styl word 'n hoofseker en byseker gebruik om oordadige, tog fyn afgewerkte vokale verwerkings te sing
- Enige 6* (6)
- 10.3
- *Off The Wall*
 - *Thriller*
 - *Billy Jean*
 - *The Girl Is Mine*
 - *Heal The World*
- Enige 1 van die bogenoemde albums of enige ander album of treffer* (1)
- [8]**

OF

Antwoord: Glam Rock

10.1 David Bowie (1)

- 10.2
- Glam Rock is 'n subgenre van Rock musiek wat al die stylelemente van Rock en Heavy Metal bevat maar waarvan die aanslag ligter en vinniger is
 - Die orkes bestaan uit ritmekitaar, hoofkitaar, baskitaar, tromspeler en 'n sanger wat soms ook 'n instrument bespeel
 - Die styl word gekenmerk deur uitspattige kleredrag en modebewustheid van die Glam Rock sterre
 - Liedere word uitgevoer met 'n Heavy Rock begeleiding
 - Die melodie word dikwels met 'n oktaaf verplaas tydens herhaling van 'n sekere gedeelte
 - Voordraers maak van oorspronklike verhoogtegnieke gebruik
 - Musikaal is Glam Rock 'n wyd gevarieerde styl wat eenvoudige Rock 'n' roll en gekompliseerde kuns Rock insluit
 - Sterk visuele komponent, m.a.w. die beeld wat die voordraer projekteer en die uitrustings wat hy dra is van wesentlike belang

Enige 6 (6)

- 10.3
- *The Man Who Sold The World*
 - *The Rise and Fall of Ziggy Stardust and the Spiders from Mars*
 - *Diamond Dogs*
 - *Pin Up*
 - *Low*

Enige 1 van die bogenoemde albums of enige ander album of treffer (1)
[8]

OF

Antwoord: Brit Pop

10.1 Oasis (1)

- 10.2
- Brit Pop ontstaan in die 1990's in die VK
 - Dit is 'n subgenre van alternatiewe Rock
 - Daar is ook 'n sterk verband met die Britse klank van die sestiger en sewentiger jare (British Invasion, Glam Rock en Punk Rock)
 - Lirieke is meestal gerig op die Britse jeug en verwys na onderwerpe eie aan Brittanje
 - Die elektriese kitaar word gebruik as hoofinstrument en klavierborde en sintetiseerders word ook ingespan
 - Die musiek steun sterk op eenvoudige, herhalende melodieë met aansteeklike vassteekwysies ('hooks')
 - Rock maatslae word dikwels gebruik
 - Lirieke word dikwels met Britse streeksaksente uitgevoer

Enige 6 (6)

- 10.3
- *Definitely Maybe*
 - *(What's The Story) Morning Glory*
 - *Be Here Now*
 - *Wonderwall*

Enige 1 van die bogenoemde albums of enige ander album of treffer (1)
[8]

OF

Antwoord: Girl Bands

10.1 Spice Girls (1)

- 10.2
- 'n 'Damesgroep' is 'n populêre aanbieding waarin 'n aantal jong, vroulike sangers harmoniseer
 - Die ensemblesang bestaan uit afgeronde verwerkings en instrumentale begeleidings
 - Girl Bands gebruik verskillende genres insluitend Disco, hedendaagse R&B, Pop en Country musiek
 - Die musiek word as 'Easy Listening' geklassifiseer
 - Die algemene stemming is opgewek en vrolik
 - Begeleiding word deur 'n lewende orkes verskaf
 - Melodieë het 'n eenvoudige en herhalende karakter sodat gehore en aanhangers dit gou kan leer en onthou
 - Girl Bands werk dikwels met skaduskrywers en musiekregisseurs saam om enkelsnittere te skep
 - Musiek is gerig op vrouekwessies
 - Lirieke handel oor liefde, seks en die uitdrukking van die sterk band tussen vroue

Enige 6 (6)

- 10.3
- *Spice*
 - *Spiceworld*
 - *Viva Forever*
 - *Mama*
 - *Who Do You Think You Are*
 - *Say You'll Be There*
 - *Wannabe*

Enige 1 van die bogenoemde albums of enige ander album of treffer (1)
[8]

OF

Antwoord: Boy Bands

10.1 Westlife (1)

- 10.2
- 'n Boy Band is 'n populêre produksie waaraan manlike sangers deelneem
 - Daar word van lede verwag om te kan sing en dans en choreografie word dikwels in optredes gebruik
 - R&B en Pop is die musiekgenres wat meestal gebruik word
 - Die ensemblesang in kombinasie met afgeronde instrumentale verwerkings
 - Die musiek word as “Easy Listening” geklassifiseer
 - Begeleiding word deur 'n lewende orkes verskaf
 - Klub- of elektroniese klanke word in hervermengde enkelsnitvystellings gebruik
 - Melodieë met aansteeklike vassteekwysies ('hooks') en eenvoudige harmonieë word algemeen gebruik
 - Die musiek se kommersiële sukses is afhanklik van 'n jeugdige gehoor
 - Die groep se beeld is 'n belangrike deel van hulle kommersiële sukses. Elke lid van die groep sal 'n bepaalde stereotiperende persoonlikheid verteenwoordig
 - Lirieke handel meestal oor die liefde

Enige 6 (6)

- 10.4
- *Swear It Again*
 - *World Of Our Own*
 - *Flying Without Wings*
 - *My Love*
 - *Mandy*
 - *Allow Us To Be Frank*

Enige 1 van die bogenoemde albums of enige ander album of treffer

OBE Plus: Music Learner's Book, Grade 12, Module 1-3. Future Entrepreneurs, p 190-204
Wikipedia.org

(1)
[8]

VRAAG 11: JAZZ

Oorsprong en styleienskappe – 6 feite, 1 punt per feit = 6 punte
Bekende/Uitstaande komponis = 1 punt
2 werke = 2 punte

Antwoord: Oorsprong en styleienskappe van Ragtime

- Gekomponeerde klaviermusiek wat floreer van 1890 – 1915 in die VSA
- Dit word ontwikkel deur Afrika-Amerikaanse pianiste wat die Midweste en Suide van die VSA deurkruis het
- Vormstrukture word ontleen aan Europese marse en dansvorms
- Die ritmes is gegrond in Afrika-Amerikaanse volksmusiek
- Die tydmaatteken is 2/4
- Dit word teen 'n matige marstempo gespeel
- Die pianis se regterhand speel 'n hoogs gesinkopeerde melodie
- Die pianis se linkerhand handhaaf 'n polsende begeleiding waarin 'n grondnoot en akkoord afgewissel word
- 'n Ragtime stuk bestaan uit verskeie dele waarvan elk sy eie melodie het
- Die vorm is AA BB A CC DD of Inleiding AA BB CC DD EE

Enige 6 feite

(6)

Bekende/Uitstaande komponiste en komposisies

Scott Joplin – 1 punt

Maple Leaf Rag, The Entertainer, Pine Apple Rag, Berthena Waltz, Solace – enige twee, 1 punt elk = 2 punte

of

Jelly Roll Morton – 1 punt

Frog-I-More Rag, King Porter's Stomp, Animule Dance – enige twee, 1 punt elk = 2 punte

Kamien, R: *Music: An Appreciation*, 8th edition, 2004. McGraw-Hill, p 520-521
 OBE Plus: Music Learner's Book, Grade 12, Module 1-3. Future Entrepreneurs, p 215
 Wikipedia.org

(3)
[9]

VRAAG 12: MUSIEKINDUSTRIE**Antwoord: Hoe om 'n werk te registreer:**

- Jy moet eers 'n lid van SAMRO word
- Die toepaslike vorms moet by SAMRO ingehandig word wat al die inligting aangaande die werk EN minstens die eerste 12 note van die bepaalde werk bevat
- Daar moet bewys gelewer word dat jou musiek kommersiële waarde het m.a.w. dat dit reeds tantieme verdien het

Waarom jy 'n werk registreer:

- SAMRO hanteer die betaling van tantieme aan sy lede wanneer hulle musiek gebruik is
- SAMRO samel ook gelde namens hul lede in vir prikkeltyd (gelde vir uitvoerders en produksieleiers van publieke uitvoering en gebruik van opgeneemde musiek)
- SAMRO hanteer pensioene name hulle lede
- SAMRO beskerm die regte van hulle lede teen die onwettige aflaai van hul musiek van die Internet
- SAMRO hanteer die regte van sy lede wanneer 'n gedeelte van 'n werk in 'n musiekteaterproduksie, rolprent, advertensie op radio of TV gebruik word
- SAMRO bevorder die kopieregwetgewing deur die invordering van lisensiefooie van TV-uitsendings, radiostasies, restaurante, kroeë en alle besighede wat musiek uitsaai
- SAMRO is ook die oorkoepelende onderhandelingsliggaam vir die gebruik van musieklisensies
- SAMRO bepaal die lugtyd van hulle lede se musiek deur lyste van lewende uitvoerings, “cue sheets” van TV stasies, speellyste van radiostasie te konsolideer
- SAMRO maak seker dat tantieme aan die nageslag van die lid vir sewentig jaar na sy dood betaal word

Enige 5

OBE Plus: Music Learner's Book, Grade 12, Module 1-3. Future Entrepreneurs, p 185-189 *Wikipedia.org*

[5]

VRAAG 13: SUID-AFRIKAANSE KOMPONISTE EN SUID-AFRIKAANSE KUNSTENAARS IN POPULÊRE MUSIEK**Antwoord:**

13.1	Mzilikazi Khumalo OF	Niel van der Watt OF	SJ Khosa
Biografiese inligting	Gebore, 1932 in Kwangwela, KwaZulu-Natal	Gebore, 1962 in Pretoria, Gauteng	Gebore, 1936 in Mapaplia, Limpopo Provinsie
	Dirigent en Direkteur van die Soweto Songsters	Komponeer werke in opdrag van SAMRO	Bekroon deur SARRAL in 2003
Styleienskappe	Gebruik dikwels gesproke teks en neurielklanke in komposisies	Interval van 'n 4 ^{de} word dikwels gebruik, melodies en harmonies	Musiek is eenvoudig met heelwat herhaling
	Gebruik meestal isiZulu tekste in komposisies	Gebruik verskeie tale as teks, insluitend Afrikaans, Engels, Sepedi en Latyn	Gebruik meestal Xitsonga-tekste
	Kombineer Afrika musiektradisies en Europese orkestrale begeleiding	Musiek is tonaal maar verskeie toonsoorte kom voor in een stuk	Komponeer verskeie kinderliedere
Werke	<i>Ushaka ka Senzangakhona</i>	<i>Liedwerk van Klip</i>	<i>Famban' Kahle</i>

OBE Plus: Music Learner's Book, Grade 12, Module 1-3. Future Entrepreneurs, p 169-184
 Wikipedia.org

(6)

Antwoord:

13.2	Lucky Dube OF	Mandoza OF	Steve Hofmeyr
Styleienskappe	Afrika Reggae	Kwaito	Rock
	Ritmekitaar speel dikwels akkoorde op die onbeklemtoonde pols ('off-beat')	Tree op met voorafopgeneemde begeleiding ('backtrack')	Veelsydige sanger, sing in verskillende style
	Lirieke weerspieël dikwels 'n politieke kwessie	Lirieke weerspieël dikwels persoonlike stryd	Lirieke het sterk poëtiese eienskappe
Treffer of Album	<i>Prisoner</i>	<i>Nkalakatha</i>	<i>Desertbound</i>

OBE Plus: Music Learner's Book, Grade 12, Module 1-3. Future Entrepreneurs, p 216-217
 Wikipedia.org

(4)
[10]

TOTAAL AFDELING B: 65
GROOTTOTAAL: 125