



basic education

Department:
Basic Education
REPUBLIC OF SOUTH AFRICA

NASIONALE SENIOR SERTIFIKAAT

GRAAD 12

EKONOMIE V2

FEBRUARIE/MAART 2015

MEMORANDUM

PUNTE: 150

Hierdie memorandum bestaan uit 16 bladsye.

AFDELING A (VERPLIGTEND)**VRAAG 1****1.1 MEERVOUDIGEKEUSE-VRAE**

- 1.1.1 A 'n kartel ✓✓
- 1.1.2 C gemiddelde ✓✓
- 1.1.3 B hoeveelheid gevra gelyk is aan die hoeveelheid aangebied ✓✓
- 1.1.4 A koste-voordeel ✓✓
- 1.1.5 B vraagtrek ✓✓
- 1.1.6 C verbruiksbesteding verhoog ✓✓
- 1.1.7 A kommunikasie ✓✓
- 1.1.8 C arbeids ✓ (8 x 2) (16)

1.2 PAS-ITEMS

- 1.2.1 D 'n Tydperk van produksie waar alle produksiefaktore veranderlik is ✓
- 1.2.2 C 'n Prysbepler ✓
- 1.2.3 F Betaal deur die gemeenskap ✓
- 1.2.4 H Ekstra inkomste verdien as een ekstra eenheid verkoop word ✓
- 1.2.5 B 'n Lae groeikoers, hoë werkloosheid en hoë inflasie ✓
- 1.2.6 G Wêrelderfenisgebied ✓
- 1.2.7 I Meet hooflyninflasie ✓
- 1.2.8 A 'n Persoon wat deur Suid-Afrika reis na 'n ander bestemming ✓ (8 x 1) (8)

1.3 EEN WOORD-ITEMS

- 1.3.1 Minimumloon ✓
- 1.3.2 Samespanning ✓
- 1.3.3 Vaste koste ✓
- 1.3.4 Inflasie ✓
- 1.3.5 Geadministreerde pryse ✓
- 1.3.6 Binnelandse toeriste ✓ (6 x 1) (6)

TOTAAL AFDELING A: 30

AFDELING B

Beantwoord enige TWEE van die drie vrae in hierdie afdeling in die ANTWOORDEBOEK.

VRAAG 2 MIKRO-EKONOMIE**2.1 Beantwoord die volgende vrae:****2.1.1 Noem TWEE voorbeelde van nie-prysmededinging deur oligopolieë.**

- Advertensies ✓
 - Handelsmerke ✓
 - Gratis aflewering en installering ✓
 - Verlengde waarborge aan verbruikers en kredietfasiliteite ✓
 - Langer verkoopsure ✓
 - Uitgebreide na-verkope diens ✓
 - Uitbreiding na nuwe markte deur diversifisering van die produkreeks ✓
- Aanvaar enige ander relevante voorbeeld (2 x 1) (2)

2.1.2 Hoe sal wins oor die langtermyn tussen die volmaakte mark en die monopolie verskil?

Die volmaakte mark sal slegs 'n normale wins oor die langtermyn toon ✓ in vergelyking met die monopolie wat 'n ekonomiese wins toon ✓ (1 x 2) (2)

2.2 Bestudeer die grafiek en beantwoord die vrae wat volg.**2.2.1 Voorsien die grafiek van 'n toepaslike opskrif.**

Ekonomiese wins in die volmaakte mark ✓✓ (2)

2.2.2 Watter punt dui winsmaksimering aan?

a ✓✓ (2)

2.2.3 Hoe sal prys en hoeveelheid in hierdie markstruktuur oor die langtermyn verander?

Prys sal daal te wyte aan 'n toename in mededinging ✓ en die **hoeveelheid** sal styg te wyte aan massaproduksie en laer eenheidskoste ✓ (2)

2.2.4 Bepaal die totale wins/verlies wat deur hierdie besigheid gemaak word. Toon ALLE berekeninge.

(Prys x Hoeveelheid) - (Koste x Hoeveelheid)
 (R12 x 130) ✓ - (R10 x 130) ✓
 R1 560 - R1 300
 = R260 ✓✓

Prys per eenheid = P - C
 R12 - R10 = R2 ✓
 = 2 x 130 ✓
 = R260 ✓✓

(4)

2.3 Bestudeer die uittreksel en beantwoord die vrae wat volg.**2.3.1 Hoekom word alkohol as nie-merietegoedere geklassifiseer?**

Nie-meriete goedere is nadelig vir families en die gemeenskap ✓✓
Enige ander relevante antwoord.

(2)

2.3.2 Definieer die begrip *markmislukking*.

Markmislukking kom voor as die hulpbronne van die gemeenskap ondoeltreffend toegeken word ✓✓
Enige ander relevante antwoord

(2)

2.3.3 Watter ander maatreël sou jy voorstel om dwelm- en drankmisbruik by volwassenes op te los?

Seminaar aangebied in die gemeenskapsale wat hierdie probleem aanspreek/strenger wetgewing / skep 'n bewustheid oor die negatiewe gevolge van verslawing ✓✓

(2)

2.3.4 Watter negatiewe effek sal die beperking op drankbemarking op kleinhandel hê?

- Afname in verkope ✓
 - Daling in winste ✓
 - Afname in die besigheid se private voordele ✓
- Enige ander relevante antwoord.

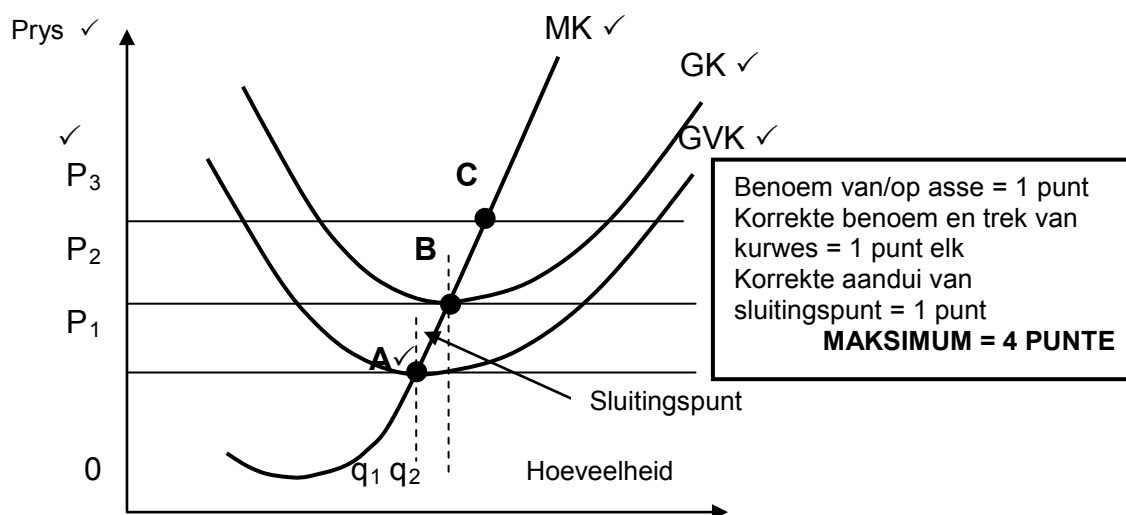
(2 x 2) (4)

2.4 Hoe veroorsaak *onbeweeglikheid* van *produksiefaktore* markmislukking?

- Markte reageer nie op veranderinge in verbruikersvraag as hulpbronne nie maklik hertoegedeel word nie ✓✓ of te wyte aan 'n gebrek aan inligting ✓✓
 - Arbeid neem tyd om van een werk of gebied na 'n ander te beweeg ✓✓
 - Fisiese kapitaal bv. toerusting, geboue en grondstowwe kan slegs van een plek na 'n ander beweeg teen 'n baie hoë koste ✓✓
 - Tegnologiese beginsels verander produksiemetodes ✓✓ bv. Die gebruik van robotte eerder as fisiese arbeid ✓✓
- Aanvaar enige ander relevante feite en verduidelikings

(4 x 2) (8)

2.5 Verduidelik met behulp van 'n netjies benoemde grafiek die verwantskap tussen die *afsluitpunt* en die *aanbodkromme (MK)* van die individuele besigheid in die volmaakte mark.



- Die stygende deel van die besigheid se marginale koste kurwe bo die minimum van die gemiddelde veranderlike koste kurwe verteenwoordig die **aanbodkurwe** van die besigheid ✓✓
- Die aanbodkurwe begin by punt A (sluitingspunt) en neig opwaarts van daardie punt af, te wyte aan die marginale koste wat toeneem soos uitset styg ✓✓
- Slegs teen 'n markprys van P_1 sal die besigheid in staat wees om sy veranderlike koste te betaal ✓✓
- As die markprys onder P_1 daal, sal die besigheid gedwing word om te sluit en hierdie punt (A) staan bekend as die **sluitingspunt** ✓✓ (2 x 4)

(8)
[40]

VRAAG 3 KONTEMPORÊRE EKONOMIESE KWESSIES**3.1 Beantwoord die volgende vrae:****3.1.1 Noem enige TWEE doelwitte van toerisme.**

- Ontspanning en rekreasie ✓
- Ekotoerisme ✓
- Kulturele toerisme ✓
- Besigheid en professioneel ✓

(Enige 2 x 1) (2)

3.1.2 Hoekom is dit belangrik vir die Suid-Afrikaanse Reserwebank om inflasie te monitor en die aanbod van geld te beheer?

Die aanbod van geld in sirkulasie behoort gemonitor te word om 'n balans tussen geldaanbod en die beskikbaarheid van goedere en dienste te skep, andersins sal inflasie verder styg ✓✓

Enige ander relevante feit.

(Enige 1 x 2) (2)

3.2 Bestudeer die tabel en beantwoord die vrae wat volg.**3.2.1 Identifiseer die kontinent met die hoogste bydrae tot die stygende aantal mense wat Suid-Afrika in 2013 besoek het.**

Afrika ✓

(1)

3.2.2 Hoe kan jy bydra tot 'n toename in die aantal internasionale toeriste wat jou gemeenskap besoek?

- Produseer artikels bv. Aandenkings wat tipies deur oorsese toeriste gevra word ✓✓
- Begin 'n vervoerdiens wat 'n verskeidenheid bestemmings insluit ✓✓
- Open 'n lewende museum waar hulle kan sien hoe inheemse etniese groepe in die verlede geleef het ✓✓

Enige ander relevante feit

(1 x 2) (2)

3.2.3 Bepaal die algemene neiging van toeriste wat Suid-Afrika uit Sentraal- en Suid-Amerika besoek. Verwys na syfers uit die tabel om jou antwoord te staaf

Aantal toeriste uit Sentraal- en Suid-Afrika daal ✓

Van 86 008 in 2012 tot 85 591 in 2013 / OF 417 minder toeriste ✓✓

(3)

3.2.4 Bereken die persentasie toename in die totale aantal toeriste wat Suid-Afrika besoek het. Toon ALLE berekeninge.

733 507 – 723 672

= 9 835 ✓ / 723 672 ✓ x 100 ✓

= 1.36% OF 1.4% ✓

(4)

3.3 Bestudeer die spotprent en beantwoord die vrae wat volg.**3.3.1 Omskryf die boodskap uitgebeeld in die spotprent.**

Die volgehoue toename in die prys van petrol is tot nadeel van die man in die straat – hy sal geen voordeel daaruit trek nie / Verbruikers sal finansiële lyas gevolg van 'n petrolprys styging wat meer dikwels gebeur as wat daar 'n daling voorkom ✓✓ (1 x 2) (2)

3.3.2 Watter tipe inflasie word geassosieer met 'n styging in die brandstofpryse?

Verbruikersinflasie/geadministreerde pryse / kostedruk inflasie ✓✓ (1 x 2) (2)

3.3.3 Noem TWEE groepe wat negatief beïnvloed sal word deur 'n snelle verhoging in petrolpryse

- Mense wat lang afstande reis ✓
 - Sakemanne ✓
 - Werkers met 'n vaste inkomste ✓
- Aanvaar enige ander relevante feit. (2 x 1) (2)

3.3.4 Na jou mening, wat sal jy doen om die probleem van stygende petrolpryse op te los?

- Gebruik brandstof besparende voertuie ✓✓
 - Reis in groepe ✓✓
 - Verminder vraag ✓✓
 - Vind alternatiewe brandstofbronne ✓✓
- Aanvaar enige ander relevante feit. (2 x 2) (4)

3.4 Onderskei tussen verbruikersprysindeks (VPI) en produksieprysindeks (PPI).**VPI**

- Die meet die lewenskoste ✓✓
 - Die mandjie bestaan uit verbruikersgoedere en -dienste ✓✓
 - Kapitaal- en intermediêre goedere is uitgesluit ✓✓
 - Pryse sluit Belasting op Toegevoegde waarde in ✓✓
 - Rentekoerse word in berekening gebring ✓✓
 - Pryse van ingevoerde goedere word nie eksplisiet getoon nie ✓✓
- (Enige 2 x 2)

PPI

- Dit meet die produksiekoste ✓✓
 - Mandjie bestaan slegs uit goedere ✓✓
 - Kapitaal- en intermediêre goedere word ingesluit ✓✓
 - Pryse sluit BTW uit ✓✓
 - Rentekoerse word uitgesluit ✓✓
 - Pryse van ingevoerde goedere word eksplisiet getoon ✓✓
- Aanvaar indien in tabelvorm/enige ander relevante verskil. (Enige 2 x 2) (8)

3.5 Na jou mening, waarom het Suid-Afrika 'n groei in toerisme ervaar?

- Styging in advertensies en bekendstelling ✓✓
 - Verbeterde vervoer, kommunikasie en akkommodasie fasiliteite ✓✓
 - Bewustheid van die voordele van vakansie en reis veral na 'n bestemming waar jou ervaring 'n gunstige wisselkoers behels ✓✓
 - Daling in die verkryging van buitelandse valuta en maak van betalings ✓✓
 - 'n Bewustheid van ontspanning en rekreasie ✓✓
 - Suid-Afrika ondervind as 'n wêreld in een – 'n verskeidenheid toeriste bestemmings, verskillende etniese groepe, ens. ✓✓
 - 'n Styging in verbruikbare inkomste ✓✓
- Aanvaar enige ander relevante argument.

(Enige 4 x 2)

(8)
[40]

VRAAG 4 MIKRO-EKONOMIE EN KONTEMPORÊRE EKONOMIESE KWESSIES**4.1 Beantwoord die volgende vrae.****4.1.1 Noem TWEE doelwitte van die mededingingsbeleid in Suid-Afrika.**

- Om te voorkom dat monopolieë en ander magtige besighede hul mag misbruik ✓
 - Om die vorming van samesmeltings en oornames te reguleer ✓
 - Om te stop dat besighede beperkende praktyke beoefen soos prysvasstelling (-knoeiery) ✓
- Aanvaar enige ander relevante doelwit. (Enige 2 x 1) (2)

4.1.2 Hoe word sommige debiteure deur stygende inflasie bevoordeel?

Die bedrag wat terugbetaal moet word bly dieselfde ongeag die styging in die skuld. ✓✓ (1 x 2) (2)

4.2 Bestudeer die grafiek en beantwoord die vrae wat volg.**4.2.1 Watter tipe eksternaliteit word in die grafiek uitgebeeld?**

Positiewe eksternaliteit ✓✓ (2)

4.2.2 Definieer die begrip *eksternaliteit*.

Eksternaliteit is 'n koste of voordeel aan derde partye wat nie ingesluit word by die markprys van die produk nie ✓✓ (2)

4.2.3 Gee TWEE toepaslike voorbeelde van so 'n eksternaliteit.

- Onderwys ✓
 - Gesondheidsorg ✓
 - Waterbewaring ✓
- Aanvaar enige ander relevante voorbeeld. (2 x 1) (2)

4.2.4 Hoe kan hierdie tipe eksternaliteit lei tot markmislukking?

- Punt e verteenwoordig private koste en voordele waar die hoeveelheid geproduseer Q is teen 'n prys van P . ✓✓
- Gemeenskappe vereis Q_1 eenhede teen 'n prys van P_1 . ✓✓
- As die eksterne voordele in berekening gebring kon word, sou die ewewig by c wees en meer sou dan geproduseer word ✓✓
- Markte misluk omdat hulle minder produseer as wat benodig word van 'n sosiaal bruikbare goed ✓✓
- Die regering meng in om die tekorte in produksie te subsidieer. Meer sou dan geproduseer word ✓✓

(Enige 2 x 2) (4)

4.3 Bestudeer die uittreksel en beantwoord die vrae wat volg.**4.3.1 Wat is die huidige inflasietekens wat deur die owerheid daargestel is?**

3–6% ✓✓

(2)

4.3.2 Definieer die begrip kerninflasie.

Kerninflasie sluit items uit van die VPI-mandjie wat hoë wisselvallige pryse het asook items met pryse wat deur owerheidsinmenging en -beleid beïnvloed word ✓✓

(2)

4.3.3 Wat is die verwantskap tussen lae ekonomiese groei en produksieonderbrekings?

Werkonderbrekings lei tot 'n verlaging in produksie van goedere en dienste wat die ekonomiese groei negatief beïnvloed ✓✓
Aanvaar enige ander relevante verwantskap.

(2)

4.3.4 Stel TWEE oplossings voor vir die probleme wat hierbo genoem is.

- Tydige aanpassing van rentekoerse. ✓✓
 - Maak aanpassings tot arbeidswetgewing om 'n balans tussen werkersregte en skepping van 'n goeie omgewing vir ekonomiese groei te verseker ✓✓
 - Hou loonaanpassings binne huidige of geprojekteerde inflasietekens ✓✓
 - Skep 'n meer stabiele ekonomiese omgewing. ✓✓
- Aanvaar enige ander relevante feit.

(2 x 2) (4)

4.4 Verduidelik die effek van toerisme op die omgewing en armoede.**Die omgewing**

- Toerisme kan permanente omgewingskade veroorsaak ✓✓
- Permanente herstrukturering van die omgewing bv. konstruksiewerk op hoofweë ✓✓
- Direkte omgewingstres bv. verlies van wildsoorte te wyte aan safari jag ✓✓
- Effek op bevolking dinamika bv. migrasie en verandering in bevolkingsdigtheid as 'n gevolg van toeriste terreine ✓✓
- Addisionele afval produkte, bv. riool en Rommel ✓✓ (2 x 2) (4)

Armoede

- Toeriste ontwikkeling in landelike gebiede laat die aantal beskikbare werksgeleenthede vermeerder ✓✓
- Mense is in staat om 'n bestaan te maak naby hul woongebiede wat lei tot 'n afname in verstedeliking en 'n meer gebalanseerde bevolkingsverspreiding ✓✓
- Landelike mense gaan in vennootskap met hoofstroom toeriste besighede in die verskaffing van goedere en dienste ✓✓
- Aanvaar enige ander relevante effek (positief/negatief). (2 x 2) (4)
(8)

4.5 Hoe word 'n monopolie meer as 'n produsent in die volmaakte mark beoordeel?

- Monopolis produseer 'n unieke produk waarmee ander nie kan kompeteer nie. ✓✓
- Beskerm teen mededinging deur patente/wetgewing. Moeilik verander om tot mark toe te tree. ✓✓
- Vra 'n hoër prys en produseer 'n kleiner hoeveelheid. ✓✓
- Maak altyd ekonomiese wins oor lang termyn. ✓✓
- Prysbehalter - in staat om pryse te manipuleer soos dit hom pas. ✓✓ (8)
[40]

TOTAAL AFDELING B: 80

AFDELING C

Beantwoord enige EEN van die twee vrae in hierdie afdeling in die ANTWOORDEBOEK.

Jou antwoord sal soos volg geassesseer word:

STRUKTUUR VAN DIE OPSTEL	PUNTETOEKENNING
Inleiding	Maks. 2
Liggaam: Hoofgedeelte: Bespreek in besonderhede/In-diepte bespreking/Ondersoek/Bespreek krities/Ontleed (Analiseer)/Vergelyk/Evalueer/Onderskei/Verduidelik/Assesseer/Debatteer	Maks. 26
Addisionele gedeelte: Gee eie mening/Bespreek krities/Evalueer/Evalueer krities/Teken 'n grafiek en verduidelik/Gebruik die gegewe grafiek en verduidelik/Voltooi die gegewe grafiek/Bereken/Lei af/Vergelyk/Verduidelik/Onderskei/Interpreteer/Debatteer kortliks	Maks. 10
Gevolgtrekking	Maks. 2
TOTAAL	40

VRAAG 5 MIKRO-EKONOMIE**40 PUNTE – 20 MINUTE**

Daar word dikwels geargumenteer dat monopolistiese mededinging tot 'n minder doeltreffende toedeling van hulpbronne lei.

- Bespreek die kenmerke/eienskappe van monopolistiese mededinging in detail. (26)
 - Hoe sal nieprysmededinging tussen voedselverskaffers soos Steers, Wimpy, Spur en ander besighede wat spesialiseer in burgers, hul funksionele sukses in die monopolisties-mededingende mark beïnvloed? (10)
- [40]

INLEIDING

'n Markstruktuur met baie kopers en verkopers waar toetrede relatief maklik is maar die produk gedifferensieerd, bv. tandepasta ✓✓ **(Maks. 2)**

INHOUD: HOOFDEEL**Produkte is gedifferensieerd ✓**

- Produkte is soortgelyk maar nie identies nie omdat hulle dieselfde verbruikers-behoefte bevredig bv. klere, skoene ✓✓
- Daar mag verskille in die verpakking van 'n produk voorkom wat dit verskillend maak van 'n soortgelyke produk bv. suiker ✓✓
- Verskille mag denkbeeldig wees, bv. in die geval van medisyne waar ons verskillende handelsname vind wat presies dieselfde bestanddele bevat – hier sal die diens van die verkoper definitief die verskil maak ✓✓

Dis 'n hibriede struktuur ✓

- Dis 'n kombinasie van die volmaakte mededinger en monopolis ✓✓
- Die element van volmaakte mededinging is dat daar baie verkopers van 'n bepaalde produk is ✓✓
- Die monopolie-element is dat elke produsent hul eie spesifieke handelsmerk het ✓✓
- Mededinging ontstaan uit die feit dat daar baie verkopers van gedifferensieerde produkte is wat elke 'n relatiewe klein rol in die mark as geheel speel ✓✓
- Besighede is vry om toe te tree of die mark oor die langtermyn te verlaat ✓✓
- Die monopolistiese elemente ontstaan uit produk differensiasie in dié opsig dat elke produsent die enigste produsent is van daardie spesifieke handelsmerk of variant van die produk ✓✓

Beheer oor die prys ✓

- Besighede het min beheer oor die prys van die produk ✓✓
- Elke besigheid verkoop teen hul eie prys ✓✓
- 'n Enkele prys kan nie vir die gedifferensieerde produkte bepaal word nie ✓✓

Samespanning is nie moontlik nie ✓

- Te wyte aan die aantal besighede, is samespanning tussen hulle nie moontlik nie. Ooreenkomste rakende sake soos pryse en produksie hoeveelhede is nie kenmerkend van hierdie markvorm nie ✓✓

Marktoetrede ✓

- Dit is maklik / vry om die monopolistiese mark te verlaat of toe te tree ✓✓

Inligting ✓

- Nie-prys mededinging: besighede gebruik advertensies en aanbiedings om klante van ander besighede af te rokke ✓✓

Dis dikwels plaaslik ✓

- Kom in die kleinhandel en dienstesektore van die ekonomie voor bv. klerasie, wyn en meubels ✓✓
- Op die plaaslike vlak is voorbeelde hiervan: die motorhawe, apteek, kruidenierswinkel, haarkapper en kitskoswinkel ✓✓
- Elk van hierdie ondernemings het 'n sekere mag van monopolistiese mag te danke aan die unieke aard van sy produk, gunstige ligging, effens laer pryse ✓✓

Diverse besighede ✓

- Produkte verskil en sal ons nie toelaat om vraag- en aanbodkrommes vir hierdie industrie te trek wat vergelyk kan word met die volmaakte mark nie. 'n Enkele prys kan nie bepaal word vir gedifferensieerde produkte nie. ✓✓
Aanvaar enige ander relevante feite en argumente. **(Maks. 26)**

INHOUD: ADDISIONELE DEEL

- Hierdie besighede raak betrokke by nie-prysmededinging – waar verkopers fokus op spesifieke eienskappe van hul produkte eerder as die prys omdat dit mag lei tot beter operasionele sukses ✓✓
- Die besighede kan die volgende metodes van nie-prysmededinging volg:
- **Handelsmerke:** Dis 'n bemarkingshulpmiddel wat besighede gebruik om 'n spesifieke persepsie by verbruikers te skep en identifiseer 'n besigheid as eksklusief vir 'n bepaalde mark ✓✓
- **Advertensies:** Dis inligting verskaf deur die maatskappy oor sy produk gewoonlik deur die media en gebruik om produk differensiasie en markbeheer te verkry ✓✓
- **Verpakking:** Dis die wyse waarop die produk aangebied word op die mark, dit beskerm die produkte, onderskei hulle en verskaf inligting oor die produkte. Besighede bring gewoonlik die mees belangrike eienskap van hul produkte deur verpakking onder die aandag van voornemende kopers ✓✓
- **Dienslewering:** besighede is voortdurend besig om hul dienslewering te verbeter om seker te maak dat kliënte terugkeer. Baie mense eet by sekere restaurante omdat hulle die kos en diens geniet. Besighede moet daarop bedag wees om kliënte op die regte manier te behandel. ✓✓
- **Inligting:** Besighede streef daarna om relevante en presiese inligting te gee wat klante beslis sal oorreed om meer te spandeer ✓✓
Aanvaar enige ander relevante argument. **(Maks. 10)**

SLOT

Monopolistiese mededingers vorm dikwels deel van onvolmaakte market en mik om hoer winste te maak a.g.v. eksklusiewe handelsmerke wat verbruikers verkies. Die sukses van die monopolistiese mededinger sal definitief in die minder belangrike faktore soos verpakking en na-verkoop diens lê wat hul sukses oor die langtermyn sal bepaal, in vergelyking met dit wat hul mededingers bied ✓✓ **(Maks. 2)**

[40]

VRAAG 6 KONTEMPORÊRE EKONOMIESE KWESSIES 40 PUNTE – 20 MINUTE

Die impak van ekonomiese aktiwiteite op die omgewing kan vernietigend wees.

- **Bespreek staatsinmenging as 'n maatreël om omgewingsvolhoubaarheid te verseker.**
- **Hoe sal 'n afname in besoedeling die toestand van die omgewing beïnvloed?**

(26)**(10)****[40]****INLEIDING**

Omgewingsvolhoubaarheid is die vermoë van die omgewing om sy gebruik vir ekonomiese aktiwiteit te oorleef. ✓✓

Enige ander relevante inleiding.

(Maks. 2)**INHOUD: HOOFDEEL****Verandering vir die gebruik van die omgewing ✓**

- Die owerheid hef fooie vir die produksie van afval wat in die omgewing gestort word ✓✓
- In Suid-Afrika, hef plaaslike owerhede op afval en riool ✓✓
- Die beste resultate word bereik as die koste proporsioneel tot afval geproduseer is ✓✓

Omgewingsbelasting ✓

- Dis belastings gehef op die produksie van goed wat besoedeling meebring ✓✓
- Dit staan bekend as groenbelasting ✓✓
- Koolstofdioksied gasse by wynmakerye en voertuigbande word belas ✓✓
- Die belasting is gelyk aan die marginale eksterne koste ✓✓

Omgewingsubsidies ✓

- Subsidies word aan besighede toegeken vir die verminderde omgewingskade ✓✓
- Dit kan toegeken word vir: ontwikkeling van nuwe tegnieke of toerusting soos sonwarmwatersilinder ✓✓ en om hersirkulering van afval soos bottels en karton aan te moedig ✓✓

Bemerkbare permitte ✓

- Die owerheid gee elke besigheid die reg om te besoedel tot 'n sekere mate ✓✓
- Besighede kan hierdie lisensies koop en verkoop van mekaar ✓✓
- Die prys van die permitte styg soos die vraag styg ✓✓
In Suid-Afrika word bemerkbare permitte toegeken deur die Departement van Mineraal- en Energie ✓✓

Toeken van eiendomsreg ✓

- Eiendomsregte is wettige reg tot eienaarskap, gebruik en aanwending van produksiefaktore en goedere en dienste ✓✓
- Duidelike en afdwingbare eiendomsregte verskaf aansporings vir beleggings en langtermyn beheer van hulpbronne soos woude ✓✓
- Mense gee gewoonlik meer om vir iets wat aan hulle behoort ✓✓
- Die Kyoto Protokol is 'n internasionale ooreenkoms waardeur ontwikkelde lande geld aan ontwikkelende lande betaal vir hul reg om te besoedel ✓✓

Heffings op uitlaatgasse ✓

- Die staat kan 'n prys vasstel per eenheid van besoedeling ✓✓
- Die belastingfooi word gehef gebaseer op die hoeveelheid besoedelde dele wat in die atmosfeer vrygestel word ✓✓
- Hoe groter die besoedeling wat 'n besigheid veroorsaak, hoe hoër die heffing ✓✓
Enige ander relevante feite. **(Maks. 26)**

INHOUD: ADDISIONELE DEEL

- Dis belangrik om te bepaal hoeveel afval deur die natuur geabsorbeer kan word ✓✓
- Bv. vaste afval word opgeneem deur ontbinding en koolstofdiksied word omgeskakel in suurstof deur fotosintese ✓✓
- Die slim gebruik van gevorderde tegnologie ✓✓ ingeslote is rekenaars, genetiese ingenieurswese (biodiesel-produksie) en optiese vesel (eerder as koperdraad) ✓✓ het 'n skoner effek op die omgewing as ou uitgediende tegnologie, bv. elektrisiteit uit steenkool geproduseer ✓✓
- Totale bewustheid en 'n beleid van zero toleransie aan besoedelaars wat sal verseker dat omgewingsvolhoubaarheid oor die langtermyn realiseer ✓✓
Enige ander relevante feit. **(Maks. 10)**

SLOT

Die omgewing is belangrik vir die voortbestaan van lewe; daarom is dit belangrik vir die huidige generasie om seker te maak dat dit gebruik word sonder om die behoeftes van toekomstige geslagte in gedrang te bring. Elkeen het 'n definitiewe positiewe rol om te speel en ons moet versigtig wees om nie die totale blaam op die owerheid te plaas as hulle nie betyds inmeng nie. Almal van ons plaas daagliks druk op die omgewing en behoort verantwoordelikheid te neem vir enige negatiewe gevolge wat mag ontstaan **(Maks. 2)** **[40]**

TOTAAL AFDELING C: 40
GROOTTOTAAL 150