



education

Department:
Education
REPUBLIC OF SOUTH AFRICA

SENIORSERTIFIKAAT-EKSAMEN - 2007

EKONOMIE

STANDAARDGRAAD

FEBRUARIE/MAART 2007

404-2/0

EKONOMIE SG

TOTAAL: 300



404 2 0A

SG

TYD: 3 UUR

Hierdie vraestel bestaan uit 18 bladsye en 'n antwoordblad

X05



INSTRUKSIES EN INLIGTING AAN KANDIDATE

1. Beantwoord SES vrae soos volg:
2. AFDELING A: VRAAG 1 is VERPLIGTEND en moet beantwoord word op die antwoordblad wat voorsien is.
3. AFDELING B: Beantwoord enige VYF vrae in jou antwoordboek.
4. Skryf die nommer van die betrokke vraag bo-aan elke antwoord.
5. Lees die vrae noukeurig en begin elke vraag op 'n nuwe bladsy.
6. Laat 2-3 reëls tussen die onderafdelings van elke vraag oop.
7. Nommer die antwoorde in ooreenstemming met die stelsel wat in hierdie vraestel gebruik word.
8. Skryf netjies en leesbaar.
9. Nie-programmeerbare sakrekenaars mag gebruik word.
10. Beantwoord slegs die verlangde aantal vrae. Antwoorde wat hierdie getal oorskry sal nie gemerk word nie.
11. Gebruik slegs swart of blou ink. Antwoorde in potlood sal NIE gemerk word nie.

AFDELING A**VRAAG 1 (VERPLIGTEND)****1.1 MEERVOUDIGE KEUSEVRAE**

Beantwoord die volgende meervoudige keusevrae op die antwoordblad wat voorsien is. Skryf jou eksamennommer op die antwoordblad. Maak 'n kruisie (X) oor die korrekte antwoord op die antwoordblad.

NASIONALE INKOME

1.1.1 Die nasionale inkome dui aan hoe die ... verdeel word tussen die deelnemers in die produksieproses.

- A nasionale besteding
 - B nasionale verbruik
 - C nasionale produk
 - D globale produk
- (3)

1.1.2 Mikro-ekonomie het te doen met aktiwiteite van die ...

- A totale ekonomie.
 - B individuele komponente van 'n ekonomie.
 - C totale produksie.
 - D vloei van geld en krediet in 'n ekonomie.
- (3)

1.1.3 In die ekonomiese kringloop word lone, huur, rente en winste verruil vir ...

- A beleggings.
 - B geld.
 - C produksiefaktore.
 - D goedere en dienste.
- (3)

1.1.4 Die eienaars van die primêre produksiefaktore is die ...

- A openbare sektor.
 - B sake-ondernemings.
 - C buitelandse sektor.
 - D huishoudings.
- (3)

PRYSVORMING

- 1.1.5 Goedere wat in onbeperkte hoeveelhede beskikbaar is, staan bekend as ...
- A ekonomiese goedere.
 - B sosiale dienste.
 - C openbare goedere.
 - D vrye goedere. (3)
- 1.1.6 Die waarde van 'n produk of diens word gemeet in terme van sy ...
- A prys.
 - B nut.
 - C produksiekoste.
 - D vermoë om 'n behoefte te bevredig. (3)
- 1.1.7 Die aanbodkurwe het 'n ... helling.
- A negatiewe
 - B vertikale
 - C positiewe
 - D horisontale (3)
- 1.1.8 Druie wat in Kaapstad verbou en in Johannesburg verkoop word is 'n voorbeeld van 'n ...mark.
- A familie
 - B nasionale
 - C plaaslike
 - D internasionale (3)

EKONOMIESE-, STREEKSONTWIKKELING EN VERSTEDELIKING

- 1.1.9 Die meerderheid mense in ontwikkelende lande ...
- A lewe in armoede.
 - B geniet 'n hoë lewenstandaard.
 - C ontvang hoë inkomste.
 - D het 'n werk (3)
- 1.1.10 Weens die afwesigheid van 'n kontraktuele ooreenkoms tussen werkgewer en werknemer in die informele sektor word werkers ...
- A goed betaal.
 - B dikwels uitgebuit.
 - C beskerm deur arbeidswetgewing.
 - D geregistreer as belastingbetalers. (3)

- 1.1.11 'n Voorbeeld van 'n ontwikkelende land is ...
A Japan.
B Switserland.
C VSA.
D RSA. (3)
- 1.1.12 Korridors, soos dié in Suid-Afrika en die SAOG is deel van die regering se ... -beleid.
A arbeids
B plattelandse ontwikkelings
C ruimtelike ontwikkelings
D stedelike ontwikkelings (3)
- INTERNASIONALE EKONOMIE**
- 1.1.13 Inkomste wat verdien word deur 'n Suid-Afrikaanse Kwaito kunstenaar in die buiteland sal in die ... rekening van die betalingsbalans aangeteken word.
A lopende
B kapitaal oordrag
C finansiële
D reserwe (3)
- 1.1.14 Die aanbod van buitelandse valuta word bepaal deur ...
A invoere van goedere.
B uitvoere van goedere
C betalings vir dienste gelewer deur die buiteland.
D die oordrag van kapitaal na die buiteland. (3)
- 1.1.15 Ten einde 'n tekort op die betalingsbalans te herstel sal Suid-Afrika ...
A invoere aanmoedig.
B invoere bevorder.
C uitvoere beperk.
D uitvoere aanmoedig. (3)
- 1.1.16 Die waarde van 'n geldeenheid word bepaal deur markkragte in 'n ... swewende wisselkoersstelsel.
A beheerde
B vaste
C vry
D onafhanklike (3)

DIE STAAT

- 1.1.17 'n Voorbeeld van die sosiale welsynsfunksie van die staat is ...
- A kulturele bevordering.
 - B watervoorsiening.
 - C beheer oor monopolieë.
 - D bewaring van natuurlike hulpbronne. (3)
- 1.1.18 Wettige metodes om die belastingslas te verlig staan bekend as belasting ...
- A vermyding.
 - B ontduiking.
 - C afwenteling.
 - D ontwyking. (3)
- 1.1.19 'n Voorbeeld van direkte belasting is...
- A doeanebelasting.
 - B vermaaklikheidsbelasting.
 - C Belasting op Toegevoegde Waarde.
 - D vaardigheidsontwikkelingsheffing. (3)
- 1.1.20 Wanneer nuwe dringende sake ontstaan word 'n ... begroting opgestel.
- A hoof-
 - B gedeeltelike
 - C addisionele
 - D aanvullende (3)
- [60]

- 1.2 Dui aan of die volgende stellings WAAR of ONWAAR is. Maak 'n kruisie (X) oor die korrekte antwoord op die antwoordblad.
- 1.2.1 In die nasionale rekeninge word produksie aangedui teen basiese pryse. (2)
- 1.2.2 Die totale besteding op kapitaalgoedere binne 'n gegewe periode staan bekend as netto vaste belegging. (2)
- 1.2.3 Die koste van produk A, wat prys gegee word in terme van produk B, staan bekend as geleentheidskoste. (2)
- 1.2.4 Vrye goedere het ruilwaarde en gebruikswaarde. (2)
- 1.2.5 Sekondêre produkte oorheers die uitvoere van ontwikkelende lande. (2)
- 1.2.6 Sake Vennote (Business Partners) ondersteun klein ondernemers om hul eie ondernemings te begin. (2)
- 1.2.7 Die geldeenheid van Lesotho is die Pula. (2)
- 1.2.8 Netto gouduitvoere is verantwoordelik vir 'n groot gedeelte van Suid-Afrika se buitelandse valuta verdienste. (2)
- 1.2.9 Die goedkeuring van die begroting dui daarop dat dit deur die parlement bekragtig moet word. (2)
- 1.2.10 Indirekte belasting word gehef op die inkomste en rykdom van individue en ondernemings. (2)
- (20)

1.3 Kies die mees gepaste woord(e) uit die volgende lys om by die onderstaande beskrywings te pas. Skryf slegs die woord(e) langs die vraagnommers op die antwoordblad wat voorsien is.

(2^{de} ekonomie; nut; Department van Handel en Nywerheid; globalisasie; skaarsheid; armoede; SARB; belasting besteding; versweë inkomste; Department van Arbeid; Ouditeur-Generaal; Minister van Polisie; olie; SAID; handelsbalans; betalingsbalans; COSATU; NMU; 1^{ste} ekonomie)

- 1.3.1 'n Rede waarom die nasionale inkomste statistieke as onakkuraat bestempel kan word. (2)
- 1.3.2 Die vermoë van 'n produk of diens om 'n menslike behoefte te bevredig.. (2)
- 1.3.3 Die formele sektor van die ekonomie. (2)
- 1.3.4 'n Staat van 'n land se handel en finansiële transaksies met die res van die wêreld oor 'n bepaalde periode. (2)
- 1.3.5 Hierdie persoon ondersoek en ontbloot korrupsie en bedrog in staatsdepartemente. (2)
- 1.3.6 Die onvermoë om basiese menslike behoeftes te bevredig. (2)
- 1.3.7 Die grootste vakbond federasie in Suid-Afrika. (2)
- 1.3.8 Inspekteurs van hierdie departement besoek ondernemings om te verseker dat daar aan die vereistes van die Wet op Gelyke Indiensneming voldoen word. (2)
- 1.3.9 Die wêreldwye beweging van goedere, dienste en sosiale en handelsaktiwiteite. (2)
- 1.3.10 Die instansie wat verantwoordelik is vir die beheer oor geldvoorraad in Suid-Afrika. (2)

TOTAAL AFDFELING A 100

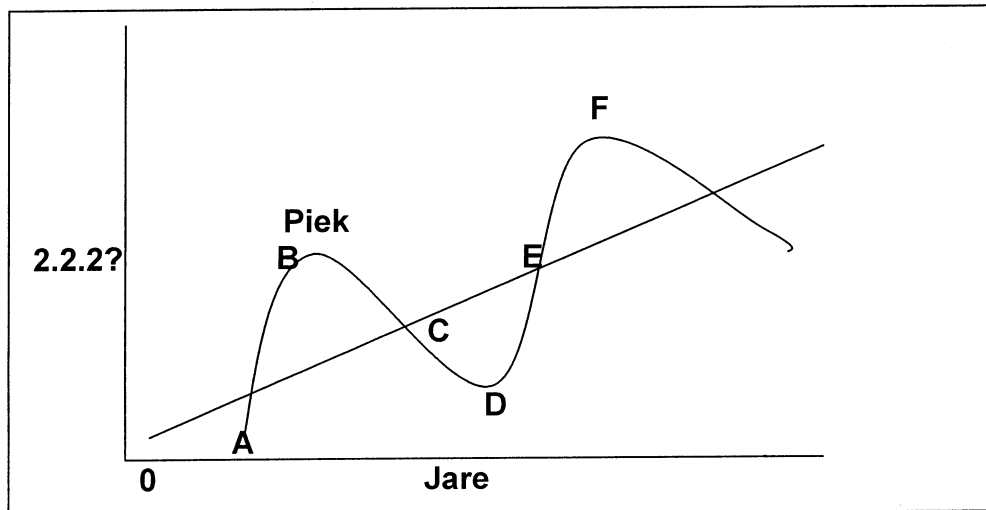


AFDELING B

Beantwoord enige VYF vrae uit hierdie afdeling

VRAAG 2**NASIONALE INKOME**

- 2.1 Beantwoord die volgende vrae op toepaslike wyse. Skryf slegs die antwoord langs die vraagnommer.
- 2.1.1 Die totale waarde van alle finale goedere en dienste wat geproduseer word binne die grense van die land staan bekend as die (BBP/BNP). (2)
- 2.1.2 Suid-Afrika het 'n (oop/geslote) ekonomie. (2)
- 2.1.3 Noem ENIGE DRIE kategorieë van privaat verbruikersbesteding. (6)
- 2.2 Bestudeer die onderstaande diagram en beantwoord die vrae wat daarop volg:



- 2.2.1 Wat word deur die bostaande diagram uitgebeeld? (3)
- 2.2.2 Wat word deur die Y-as verteenwoordig? (3)
- 2.2.3 A - B verteenwoordig 'n opswaai-fase. Identifiseer nog 'n opswaai-fase in die diagram. (3)
- 2.2.4 Wat stel die segment C - D voor? (3)
- 2.2.5 Wat word punt D genoem? (2)
- 2.3 Verduidelik 'oordragbetalings' en 'dubbeltelling' as twee van die grootste probleme by die berekening van nasionale inkome. (16)

[40]

VRAAG 3**PRYSVORMING**

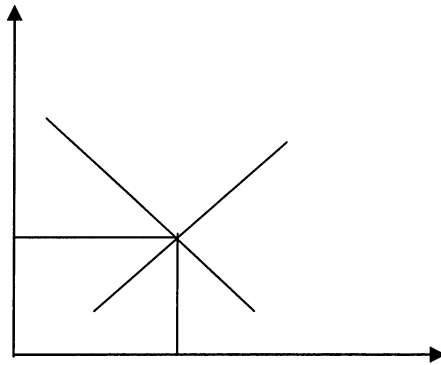
3.1 Beantwoord die volgende vrae op toepaslike wyse. Skryf slegs die antwoord langs die vraagnommer.

3.1.1 In die mark werk kompetisie soos 'n (meganiese/onsigbare) hand. (2)

3.1.2 Wanneer 'n vraag na tee 'n vraag na melk skep kan ons sê dat hierdie behoeftes (aanvullend/kompeterend) is. (2)

3.1.3 Noem ENIGE DRIE faktore wat die aanbod van goedere en dienste bepaal. (6)

3.2 Bestudeer die onderstaande grafiek, wat 'n situasie onder volmaakte mededinging uitbeeld en beantwoord die vrae wat daarop volg:



3.2.1 Watter verskynsel word in bostaande grafiek uitgebeeld? (3)

3.2.2 Teken die grafiek oor in jou antwoordboek en voorsien alle elemente van duidelike byskrifte. (5)

3.2.3 Noem drie vereistes (voorwaardes) vir 'n volmaakte mark. (6)

3.3 Bespreek die ekonomiese belangrikheid (betekenis) van markte. (16)

[40]

VRAAG 4**EKONOMIESE-, STREEKSONTWIKKELING EN VERSTEDELIKING**

4.1 Beantwoord die volgende vrae op toepaslike wyse. Skryf slegs die antwoord langs die vraagnommer.

4.1.1 'n Hoë vlak van kapitaalvorming is 'n kenmerk van (ontwikkende/ontwikkelde) lande. (2)

4.1.2 Ekonomiese ontwikkeling in Suider-Afrika word bevorder deur die (OBSA/NEPAD). (2)

4.1.3 Noem ENIGE DRIE tipiese aktiwiteite wat in die informele sektor aangetref word. (6)

4.2 Lees die onderstaande koerantberig en beantwoord die vrae wat daarop volg:

STAAT MOET SY ROL HERWIN OM ONTWIKKELING TE BEVORDER

Ons moet verseker dat die staat sy ontwikkelings-inisieërder rol en sy funksie as bron van openbare beleid gerig op die bevordering van fundamentele sosiale regte en en die kollektiewe welvaart, herwin.

Werkloosheid, armoede, migrasie, demografiese- en omgewings ongelykhede: hierdie probleme benodig maatreëls wat nie net op ekonomiese gebied sin maak nie maar bowenal ook sosiaal verantwoordbaar is. Die bemiddeling tussen hierdie twee vereistes wat dikwels konflik veroorsaak kan slegs doeltreffend onderneem word deur 'n staat wat demokraties, deursigtig en onder sosiale oorsig is.

(Bron: Sunday Times 12 February 2006 – aangepas en vertaal)

4.2.1 Wat word bedoel met die konsep 'om ontwikkeling te bevorder'? (3)

4.2.2 Noem die twee funksies van die staat wat dikwels konflik veroorsaak soos vervat in bogenoemde koerantberig. (6)

4.2.3 Wat word bedoel met omgewings ongelykhede? (3)

4.2.4 Noem een oorsaak van armoede. (2)

4.3 Verduidelik kortliks die ontwikkelingstrategieë wat gebruik kan word vir die ekonomiese ontwikkeling van armer lande. (16)

[40]

VRAAG 5

INTERNASIONALE EKONOMIE

5.1 Beantwoord die volgende vrae op toepaslike wyse. Skryf slegs die antwoord langs die vraagnommer.

5.1.1 Die betalingsbalans bestaan uit (vier/vyf) rekeninge. (2)

5.1.2 'n Maatreël wat deur die staat geneem word om die waarde van sy geldeenheid te verminder staan bekend as (depresiasie/devaluasie). (2)

5.1.3 Noem ENIGE DRIE oorsake van internasionale handel. (6)

5.2 Lees die onderstaande koerantberig en beantwoord die vrae wat daarop volg:

ALMAL AANBOORD DIE EU UITVOERBOOT

Geleenthede bestaan nog steeds vir ondernemings wat by uitvoere betrokke wil raak en voordeel wil trek uit Suid-Afrika se multilaterale handelsooreenkomste met die EU. Om die verhoogde uitvoere na die EU te fasiliteer het die Departement van Handel en Nywerheid 'n reeks werksessies gehou regoor die land om ondernemings te help om toegang tot dié mark te verkry.

Die SA–EU Handel en Ontwikkeling en Samewerkingsooreenkoms (TDCA) vereis dat plaaslike markte toeganklik moet wees vir handel tussen die twee markte. Die fokus is op landbou- en nywerheidsprodukte.

(Bron: Gauteng Business, 12 – 27 February 2006, aangepas en vertaal)

5.2.1 Wat verstaan jy onder die konsep 'multilaterale handelsooreenkomste'? (3)

5.2.2 Wat was die doel van die Departement van Handel en Nywerheid se werksessies wat in die land gehou was? (3)

5.2.3 Watter twee sektore was geteiken om voordeel te trek uit die TDCA ooreenkoms? (6)

5.2.4 Noem enige lidland van die EU. (2)

5.3 Bespreek 'invoerregte' as 'n vorm van beskerming. (16)

[40]

VRAAG 6**DIE STAAT**

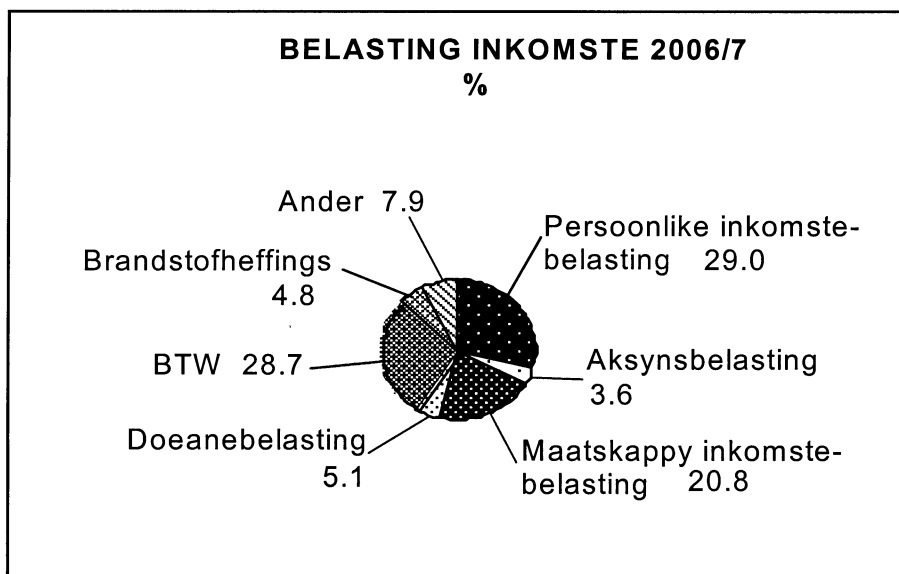
6.1 Beantwoord die volgende vrae op toepaslike wyse. Skryf slegs die antwoord langs die vraagnommer.

6.1.1 Die finale fase in die begrotingsproses is (uitvoering/verantwoording). (2)

6.1.2 Die MTBR vooruitskattings word opgestel vir 'n (drie/vier) –jaar periode. (2)

6.1.3 Noem ENIGE DRIE sosiale dienste wat deur die staat voorsien word. (6)

6.2 Bestudeer die onderstaande sirkeldiagram en beantwoord die vrae wat daarop volg:



6.2.1 Noem die belangrikste bron van inkomste vir die staat. (3)

6.2.2 Watter tipe belasting is doeanebelasting? (3)

6.2.3 Noem een doel waarvoor die brandstofheffings gebruik word. (3)

6.2.4 Watter een van die bogenoemde tipes belasting kan nie afgewentel word nie? (3)

6.2.5 Definieer die konsep 'belasting'. (2)

6.3 Bespreek 'fiskale- en monetêre beleid' as middele om die staat se ekonomiese beleid te kan uitvoer. (16)

[40]

VRAAG 7**NASIONALE INKOME EN DIE STAAT**

7.1 Beantwoord die volgende vrae op toepaslike wyse. Skryf slegs die antwoord langs die vraagnommer.

7.1.1 Verhoogde besteding op verdediging kan tot 'n (oorskating/onderskating) van die ekonomiese welvaart van die land aanleiding gee. (2)

7.1.2 Volgehoue ekonomiese groei kan nie plaasvind sonder voortdurende (skuld/kapitaal) vorming nie. (2)

7.1.3 Noem ENIGE DRIE metodes van privatisering. (6)

7.2 Bestudeer die volgende denkbeeldige inkomstebelastingtabel en beantwoord die vrae wat daarop volg.

Belasbare inkomste (Per maand)	% Belasting betaalbaar deur D	% Belasting betaalbaar deur E	% Belasting betaalbaar deur F
R 4000	15%	15%	15%
R 5000	17%	15%	14%
R 6000	19%	15%	13%
R 7000	21%	15%	12%
R 8000	23%	15%	11%

7.2.1 Wat is die aard van die belasting wat van toepassing is op individu F? (3)

7.2.2 Bereken die bedrag belasting wat individu E sal betaal as die belasbare inkomste R4 000 per maand is. Toon jou berekening. (4)

7.2.3 Noem die belastingstelsel in bostaande tabel wat na jou mening die regverdigste is. Motiveer jou antwoord. (5)

7.2.4 Die persoonlike inkomstebelastingstelsel wat gebruik word in Suid-Afrika staan bekend as ... (2)

7.3 Bespreek 'verhoogde produktiwiteit' as een van die metodes om die nasionale inkomte te verhoog. (16)
[40]

VRAAG 8

(SUID-AFRIKAANSE EKONOMIESE ONDERWERPE)

Kies ENIGE TWEE van die volgende onderwerpe. Maak gebruik van duidelike opskrifte om die onderwerp van jou keuse aan te dui.

8.1 ARBEIDSVERHOUDINGE

8.1.1 Beantwoord die volgende vrae op toepaslike wyse. Skryf slegs die antwoord langs die vraagnommer.

- (a) Een van die nadele van bedingingsrade is dat lone in klein, lae winsgewende ondernemings kan (daal/styg). (2)
- (b) Noem ENIGE TWEE funksies van die KVBA. (4)

8.1.2 Lees die volgende koerantberig en beantwoord die vrae wat daarop volg:

**VAKBONDE VERWERP SAMESPREKINGS RONDOM TRANSNET
BEWEGING TOT VERKOPE**

Kaapstad – Die konflik tussen Transnet en vakbonde oor die staatsonderneming se herstrukturingsplanne, wat teengestaan word, het verder verswak oor die naweek met vakbondleiers wat uitgestap het uit die bemiddelings samesprekings en Transnet wat die volgende stap in sy omwentelingstrategie aangekondig het.

(Bron: Business Day, 6 March 2006 - vertaal)

- (a) Waarom het vakbondleiers uit die bemiddelings samesprekings gestap? (3)
- (b) Definieer die konsep 'herstrukturering'. (3)
- 8.1.3 Verduidelik kortliks die funksies van vakbonde. (8)

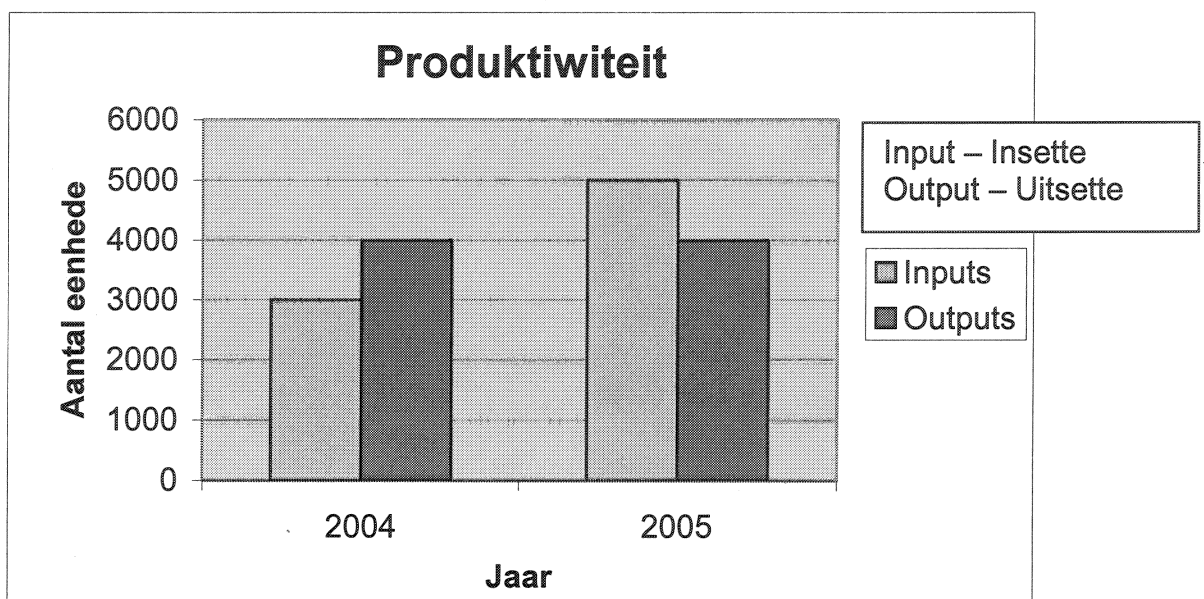
/20/**EN/OF**

8.2 PRODUKTIWITEIT EN WERKLOOSHEID

8.2.1 Beantwoord die volgende vrae op toepaslike wyse. Skryf slegs die antwoord langs die vraagnommer.

- (a) Suid-Afrika het 'n ooraanbod van (geskoolde/ongeskoolde) arbeid. (2)
- (b) Noem ENIGE TWEE tipes produktiwiteit. (4)

8.2.2 Bestudeer die onderstaande staafgrafiek en beantwoord die vrae wat daarop volg:



- (a) Wat het gebeur met produktiwiteit in jaar 2005 vergeleke met dié van jaar 2004? (3)
- (b) Hoeveel eenhede was geproduseer in jaar 2004? (3)

8.2.3 Bespreek kortliks 'seisoenswerkloosheid'. (8)
/20/

EN/OF

8.3 INFLASIE

8.3.1 Beantwoord die volgende vrae op toepaslike wyse. Skryf slegs die antwoord langs die vraagnommer.

(a) Een van die oorsake van (vraag/kostedruk) inflasie is die toename in direkte belasting. (2)

(b) Noem ENIGE TWEE gevolge van inflasie vir die verbruikers. (4)

8.3.2 Bestudeer die onderstaande tabel en beantwoord die vrae wat daarop volg:

SENTRALE BANK RENTEKOERSE (Persentasie)	
LANDE	RENTEKOERSE 28 OKT 2005 Persentasie
Verenigde State	03,75
Japan	00,00
Verenigde Koningryk	04,50
Brasilië	19,00
Rusland	13,00
Indië	05,25
China	05,58
Suid-Afrika	07,00

(Bron: SARB, Monetary Policy Review, November 2005 - vertaal)

(a) Identifiseer die land met die hoogste rentekoers. (3)

(b) Noem een rede vir die lae rentekoerse in sommige van die lande. (3)

8.3.3 Verduidelik kortliks die eienskappe (kenmerke) van vraaginflasie. (8)
/20/

EN/OF

8.4 STRATEGIESE HULPBRONNE

8.4.1 Beantwoord die volgende vrae op toepaslike wyse. Skryf slegs die antwoord langs die vraagnommer.

(a) Die nasionale elektrisiteitsvoorsiener in Suid-Afrika is (PetroSA/Eskom). (2)

(b) Noem ENIGE TWEE fossielbrandstofbronne in Suid-Afrika. (4)

8.4.2 Lees die onderstaande denkbeeldige verslag en beantwoord die vrae wat daarop volg:

NUWE INSPUITING VIR SUID-AFRIKA SE PLATTELAND

'Die VN beraam dat wêreld toerisme in die volgende twintig jaar sal verdubbel. Suid-Afrika is besonder geskik vir eko-toerisme. Die land het die natuurskoon en infrastruktuur om groot getalle Suid-Afrikaanse en buitelandse toeriste te kan hanteer. Die Minister van Omgewingsake en Toerisme het aangedui dat een werkgeleentheid geskep word vir elke agt toeriste wat Suid-Afrika besoek'.

(a) Wat is die belangrikste voordeel van toerisme vir die plattelandse gebiede? (3)

(b) Noem een rede vir die toename in toerisme in Suid-Afrika. (3)

8.4.3 Verduidelik die belangrikheid van watervoorsiening en -bewing vir die vervaardigings nywerhede van die Suid-Afrikaanse ekonomie. (8)
/20/**[40]****TOTAAL AFDELING B: 200****GROOTTOTAAL: 300**

EKSAMEN NR.:

SENTRUM NR.:

1.1.1	A	B	C	D
1.1.2	A	B	C	D
1.1.3	A	B	C	D
1.1.4	A	B	C	D
1.1.5	A	B	C	D
1.1.6	A	B	C	D
1.1.7	A	B	C	D
1.1.8	A	B	C	D
1.1.9	A	B	C	D
1.1.10	A	B	C	D
1.1.11	A	B	C	D
1.1.12	A	B	C	D
1.1.13	A	B	C	D
1.1.14	A	B	C	D
1.1.15	A	B	C	D
1.1.16	A	B	C	D
1.1.17	A	B	C	D
1.1.18	A	B	C	D
1.1.19	A	B	C	D
1.1.20	A	B	C	D

1.2.1	WAAR	ONWAAR
1.2.2	WAAR	ONWAAR
1.2.3	WAAR	ONWAAR
1.2.4	WAAR	ONWAAR
1.2.5	WAAR	ONWAAR
1.2.6	WAAR	ONWAAR
1.2.7	WAAR	ONWAAR
1.2.8	WAAR	ONWAAR
1.2.9	WAAR	ONWAAR
1.2.10	WAAR	ONWAAR

20

1.3.1	
1.3.2	
1.3.3	
1.3.4	
1.3.5	
1.3.6	
1.3.7	
1.3.8	
1.3.9	
1.3.10	

60

20

100