



education

Department:
Education
REPUBLIC OF SOUTH AFRICA

**NASIONALE
SENIOR SERTIFIKAAT**

GRAAD 12

DRAMATIESE KUNSTE

MODEL 2008

PUNTE: 150

TYD: 3 uur

Hierdie vraestel bestaan uit 22 bladsye.

INSTRUKSIES EN INLIGTING AAN DRAMATIESE KUNSTE-ONDERWYSERS

1. Hierdie vraestel is DRIE ure lank.
2. Die totale punt vir die vraestel is 150.
3. Leestyd van VYFTIEN minute moet voor die aanvang van die eksamen aan kandidate toegestaan word. Dit is noodsaaklik om aan kandidate die geleentheid te bied om die nodige keuses te maak.
4. Hierdie vraestel bestaan uit DRIE afdelings: AFDELING A (60 punte), AFDELING B (30 punte) en AFDELING C (60 punte).
5. AFDELING A bestaan uit DRIE vrae wat fokus op LU 1 en LU 4. Hierdie afdeling is VERPLIGTEND.
6. AFDELING B bestaan uit TWEE vrae wat op LU 3 fokus:
 - VRAAG 4: *Epiese Teater (Kaukasiese Krytsirkel, Moeder Courage of Kanna Hy Kô Hystoe)*
 - VRAAG 5: *Absurde Teater (Afspraak met Godot, Die Kaalkop-Primadonna of Bagasie)*

Beantwoord EEN van die twee vrae.

7. AFDELING C bestaan uit AGT vrae wat op LU 3 en op spesifieke dramas uit die Suid-Afrikaanse teaterbeweging fokus:
 - VRAAG 6 (*Boesman en Lena*)
 - VRAAG 7 (*uNosilimela*)
 - VRAAG 8 (*Woza Albert!*)
 - VRAAG 9 (*Sophiatown*)
 - VRAAG 10 (*Nothing but the Truth*)
 - VRAAG 11 (*Groundswell*)
 - VRAAG 12 (*Siener in die Suburbs*)
 - VRAAG 13 (*Mis*)

Beantwoord TWEE van die agt vrae.

8. Die gewig van die LU's vir die vraestel in geheel is soos volg: LU 1 – 20% (30 punte), LU 3 – 60% (90 punte) en LU 4 – 20% (30 punte).
9. *Purdah* sal nie in hierdie vraestel getoets word nie. Dit is van die Graad 12 voorgeskrewe dramalys verwyder aangesien dit nie vir skole geskik is nie.

INSTRUKSIES EN INLIGTING AAN KANDIDATE

1. Daar word VYFTIEN minute leestyd toegestaan voor jy met die skryf van die eksamen begin.
2. Hierdie vraestel bestaan uit DRIE afdelings.
3. AFDELING A bestaan uit DRIE vrae. VRAE 1 en 2 is VERPLIGTEND. In VRAAG 3 is daar 'n keuse tussen drie vrae (3.1, 3.2 of 3.3).
4. AFDELING B bestaan uit TWEE vrae:
 - VRAAG 4: Epiese teater (*Kaukasiese Krytsirkel, Moeder Courage of Kanna Hy Kô Hystoe*)
 - VRAAG 5: Absurde Teater (*Afspraak met Godot, Die Kaalkop-Primadonna of Bagasie*)

Beantwoord SLEGS EEN vraag uit AFDELING B.

5. AFDELING C bestaan uit AGT vrae:
 - VRAAG 6 (*Boesman en Lena*)
 - VRAAG 7 (*uNosilimela*)
 - VRAAG 8 (*Woza Albert!*)
 - VRAAG 9 (*Sophiatown*)
 - VRAAG 10 (*Nothing but the Truth*)
 - VRAAG 11 (*Groundswell*)
 - VRAAG 12 (*Siener in die Suburbs*)
 - VRAAG 13 (*Mis*)

Beantwoord SLEGS TWEE vrae uit AFDELING C.

6. Nommer die antwoorde korrek volgens die nommeringstelsel wat in hierdie vraestel gebruik is.
7. Let op na die hoeveelheid punte wat aan elke vraag toegeken is.
8. Alhoewel klaskamer kennis gebruik kan word om die vrae te beantwoord, sal onafhanklike en kreatiewe denke tot jou voordeel wees.
9. Skryf netjies en leesbaar.

AFDELING A: TOEPASSING VAN PERSOONLIKE HULPMIDDELS EN BESINNING EN EVALUERING

HIERDIE AFDELING IS VERPLIGTEND.

VRAAG 1

Lees die uittreksel uit die gedig, *Allerliefste, ek stuur vir jou 'n rooiborsduif* deur Breyten Breytenbach, en beantwoord die vrae wat volg.

Allerliefste, ek stuur vir jou 'n rooiborsduif want niemand sal 'n boodskap wat rooi is skiet nie. Ek gooi my rooiborsduif hoog in die lug en ek weet al die jagters sal dink dis die son.	1
Kyk, my duif kom op en my duif gaan onder en waar hy vlieg daar skitter oseane en bome word groen en hy kleur my boodskap so bruin oor jou vel	5

- 1.1 Dit is belangrik om die stem op te warm as 'n akteur 'n karakter oortuigend op die verhoog wil vertolk. Beskryf EEN stemoefening wat jy in die klas gedoen het en verduidelik hoe dit vir die akteur voordelig sal wees wanneer hy die uittreksel uit die gedig hierbo vir 'n gehoor sou opvoer. (5)
- 1.2 Bespreek watter **stemtoon** jy sal gebruik om die eerste twee reëls van die gedig te sê om die gehoor se aandag aan te gryp en om hulle voor te berei vir die opvoering van die res van die gedig. (4)
- 1.3 Verduidelik hoe jy variasie in **volume** en **toonhoogte** sal gebruik wanneer jy reël 5 sal vertolk ('Kyk, my duif kom op en my duif gaan onder') om die verskil in gevoel (atmosfeer) in dié woorde te beklemtoon. (6)
- [15]**

VRAAG 2

Verwys na BRON A en BRON B hieronder en beantwoord die vrae wat volg.

BRON A:



[Foto van Pilobolus Dansteater]

BRON B:

'n Karakter, 'n atmosfeer, 'n gemoedstoestand of 'n situasie kan nie effektief op die 1
verhoog gewys word sonder beweging en die inherente uitdrukking daarvan nie ...
Beweging vind plaas deur die groepering van die akteurs op die verhoog, wat 'n
ander soort uitdrukking is as wanneer die individu alleen beweeg. Die lede van die
groep beweeg om hul behoefte te wys om met mekaar in aanraking te kom. Die 5
doel van die aanraking (bymeekaarkom) kan wees om te veg of te omhels, of om te
dans, of net om te gesels ... Dit is dikwels onmoontlik om die inhoud van 'n dans in
woorde weer te gee, alhoewel 'n mens altyd die beweging kan beskryf.'
– Rudolf Laban

- 2.1 Kyk noukeurig na BRON A. Die groep wat 'n opvoering doen, benodig nog 'n 1
akteur/aktrise om by hulle aan te sluit. Skep 'n profiel vir 'n akteur/aktrise wat
vir hierdie soort opvoering geskik sal wees. ('n Profiel is 'n lys van vermoëns
waaroor 'n akteur moet beskik sodat hy/sy as deel van daardie groep kan
optree.) (6)
- 2.2 Sou jy dit geniet om deel te wees van die groep wat 'n opvoering doen soos
getoon in BRON A? Gee redes vir jou antwoord en verwys na jou
vaardighede sowel as die vereistes van hierdie beroep. (4)
- 2.3 Verwys na BRON B, reëls 1 – 2 ('n Karakter ... uitdrukking daarvan nie').
Beweging is 'n belangrike deel van die toneelspelproses. Bespreek hoe jy
beweging gebruik het om jou aanbieding van een van jou individueel
gesproke items vir assessering te verbeter. (8)
- 2.4 Bespreek die geldigheid/waarheid van die aanhaling in BRON B deur te
verwys na 'n voorbeeld van enige van jou bewegingsopvoerings gedurende
die drie jaar wat jy Dramatiese Kunste geneem het. (6)

- 2.5 Beskryf hoe jou studie van Dramatiese Kunste oor die afgelope drie jaar jou vermoë ontwikkel het om jouself fisies uit te druk (deur jou liggaam en beweging te gebruik).

(6)
[30]

VRAAG 3

KIES ENIGE EEN VAN DIE VOLGENDE DRIE VRAE.

3.1 LEWENDIGE/DIREKTE OPVOERING (KEUSEVRAAG)

- 3.1.1 Jy word gevra om raad te gee aan Graad 11-leerders om 'n repetisieproses vir 'n praktiese opvoering te beplan. Noem VYF riglyne wat jy as belangrik beskou vir die repetisieproses.

(5)

- 3.1.2 Die akteur-gehoor-verhouding is noodsaaklik in die ondervinding van die lewendige/direkte opvoering. Bespreek in 'n uitgebreide paragraaf van 100 – 150 woorde die akteur-gehoor-verhouding in TWEE van die drie dramas wat jy vir hierdie eksamen voorberei het.

(10)
[15]

OF

3.2 MEDIASTUDIES (KEUSEVRAAG)

- 3.2.1 Jou skoolhoof het die Dramatiese Kunste-leerders gevra om 'n voorstel te maak om EEN van die volgende mediavorme te ontwikkel en te gebruik: televisie, radio, koerant of internet. Dit moet as werktuig gebruik word om kommunikasie en gesprekvoering tussen leerders en onderwysers by jou skool aan te moedig. Skryf 'n paragraaf waarin jy, met redes, verduidelik watter mediavorm hierdie doel suksesvol sal kan bereik. Verwys na koste-effektiwiteit, toepaslikheid en gerieflikheid in jou antwoord.

(10)

- 3.2.2 Beskryf wanneer dit toepaslik is om die volgende filmskote te gebruik:

- Nabyskoot (NS)/'Close-up (CU)'
- Mediumskoot (MS)
- Afstandskoot (AS)/'Long shot (LS)'

(5)
[15]

OF

3.3 KULTURELE OPVOERING EN RITUEEL (KEUSEVRAAG)

- 3.3.1 Dit is voordeliger om deel te neem aan 'n lewendige, kulturele opvoering as om dit op video of film te sien, of om oor die radio daarna te luister, of om in die koerant daarvan te lees. Noem TWEE van hierdie voordele.

(4)

- 3.3.2 Waarom word meisies se voete of onderbene beklemtoon gedurende 'n inheemse 'mondigwording' of 'selfverweselikings'-, seremoniële opvoering? (2)
- 3.3.3 Gee TWEE redes hoekom 'n lewendige opvoering die verskil tussen 'n seremonie en 'n ritueel kan verklaar. (4)
- 3.3.4 'n Dramaturg is gevra om 'n inheemse drama te skryf. Beskryf TWEE drama-elemente wat hy/sy sal gebruik. (4)
- 3.3.5 Noem EEN voordeel daaraan verbonde om pryssange in 'n leeromgewing (byvoorbeeld 'n verhoog of 'n veekraal) op te voer. (1)

[15]**TOTAAL AFDELING A: 60**

AFDELING B: BEGRYP EN ANALISEER**BEANTWOORD EEN VRAAG.****VRAAG 4: EPIESE TEATER**

HIERDIE VRAAG VERWYS NA ÓF *KAUKASIESE KRYTSIRKEL* ÓF *MOEDER COURAGE* ÓF *KANNA HY KÔ HYSTOE*.

4.1 'Brecht het teater gesien as 'n klaskamer om die samelewing te lei en te leer.'

Bespreek in 'n goed gestruktureerde opstel hoe Epiese Teater gebruik word om die samelewing te leer en te vermaak. Verwys na die Epiese drama wat jy hierdie jaar bestudeer het. (Ongeveer 200 – 250 woorde)

Jy moet ten minste DRIE van die volgende in jou antwoord bespreek:

- Brecht se filosofie (wat hy geglo het)
- Die tegnieke wat hy gebruik het
- Epiese Teater-konvensies
- Historifikasie
- Vervreemding
- Struktuur van epiese dramas
- Dialoog wat gebruik word
- Akteurs en toneelspelstyl

(20)

4.2 Kies 'n beskrywing uit KOLOM B om by 'n term in KOLOM A te pas. Skryf slegs die letter (A – K) langs die vraagnommer (4.2.1 – 4.2.10) in die ANTWOORDEBOEK neer.

KOLOM A		KOLOM B	
4.2.1	Vervreemding	A	dieselfde as epiese poësie, afwisselende dialoog en vertelling
4.2.2	Historifikasie	B	berei die toneel, tyd en ruimte voor
4.2.3	Berliner Ensemble	C	middele wat die gehoor daaraan herinner dat hulle na 'n drama kyk
4.2.4	Epiese Teater	D	minimale gebruik van dekor
4.2.5	Didakties	E	'n teatervorm waar die verbeelde gebruik van die vierde muur 'n illusie skep
4.2.6	<i>Moeder Courage</i>	F	plaas die drama in die verre verlede
4.2.7	Minimalisme	G	Brecht se eie gesubsidieerde toneel-geselskap
4.2.8	Realistiese Teater	H	ook bekend as die Verfremdungseffekt
4.2.9	Proloog	I	'n drama deur Brecht geskryf
4.2.10	Plakkate en opskrifte	J	leer die gehoor sosiale en politieke lesse
		K	montage van onafhanklike gebeure

(10)
[30]

OF

VRAAG 5: ABSURDE TEATER

HIERDIE VRAAG VERWYS NA ÓF *AFSPRAAK MET GODOT* ÓF *DIE KAALKOP-PRIMADONNA* ÓF *BAGASIE*.

Na 'n opvoering van die Absurde drama wat julle hierdie jaar bestudeer het, maak jou vriendin die volgende opmerking:



Watter nonsens! Ek het absoluut niks verstaan nie! Die drama het geen sin gemaak nie. Die stel het my nie oortuig nie en daar was net 'n paar akteurs op die verhoog - probeer hulle geld spaar? Die handeling was ook maar vervelig; daar was nie 'n ordentlike begin of interessante slot nie!

5.1 Skryf 'n opstel waarin jy die eienskappe van Absurde Teater verduidelik sodat jou vriendin die drama wat julle hierdie jaar bestudeer het, kan verstaan. Verwys na die elemente hieronder genoem (ongeveer 200 – 250 woorde).

- Die karakters
- Gebruik van taal
- Gebruik en betekenis van die opvoerruimte
- Die struktuur van die drama

(20)

5.2 Dui aan of die volgende stellings WAAR of ONWAAR is. Kies die antwoord en skryf 'waar' of 'onwaar' langs die vraagnommer (5.2.1 – 5.2.5) in die ANTWOORDEBOEK neer. Gee 'n rede vir jou antwoord.

5.2.1 Absurde Teater is 'n na-oorlogse dramabeweging wat deur Jean-Paul Sartre beïnvloed is.

5.2.2 Absurde dramas volg die eenhede van tyd en handeling.

5.2.3 Beckett was een van die invloedrykste dramaturge van die absurde beweging.

5.2.4 Die mite van Sisyphus het die denke van die dramaturge van Absurde Teater beïnvloed.

5.2.5 Daar word 'n groot koor in Absurde Teater gebruik. (5 x 2)

(10)
[30]**TOTAAL AFDELING B: 30**

AFDELING C: BEGRYP EN ANALISEER

DAAR IS AGT VRAE IN HIERDIE AFDELING. BEANTWOORD SLEGS TWEE VRAE WAT HANDEL OOR DIE TWEE DRAMAS WAT JY BESTUDEER HET.

VRAAG 6: BOESMAN EN LENA DEUR ATHOL FUGARD

- 6.1 *Boesman en Lena* is gedurende die apartheidsera in Suid-Afrika geskryf om, onder andere, die sosio-politiese ongeregthede van die vorige regering aan te spreek.

Bespreek of die drama relevant is vir die huidige vry en demokratiese Suid-Afrika. Verwys na die volgende in jou antwoord:

- Tema
- Karakter

(12)

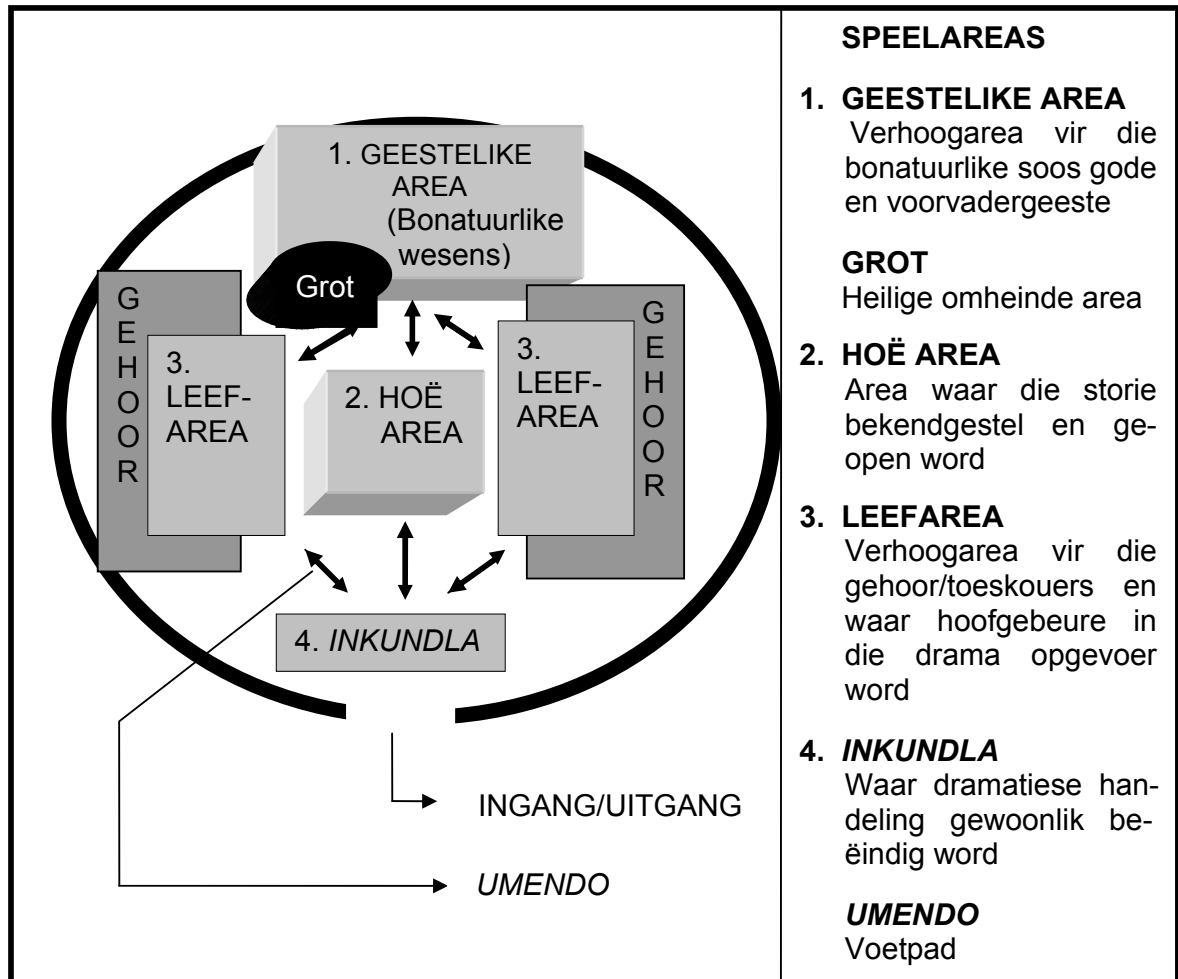
- 6.2 Lees die volgende uittreksel uit *Boesman en Lena* en beantwoord die vrae wat volg.

LENA:	Te laat nou. [<i>Pouse.</i>] Nee. Daar's een [<i>Sy kyk op na die voël. Sag ...</i>]. [<i>Sy kyk vir 'n paar sekondes langer daarna, skarrel na haar voete en swaai haar vuiste daarna.</i>] Jou moer!	1
	[<i>Sy sit weer, selfs meer uitgeput deur haar uitbarsting.</i>]	5
	Dit was snaaks, nè Boesman! Al die <i>pondokke</i> is plat. Die arme mense wat rondhol en probeer om hul goed te red. Jy het lekker gelag. En wat nou? Hier sit ons. Netnou is dit donker, en Boesman dink oor 'n ander <i>pondok</i> . Die wêreld voel groot as mens so sit. Nie eers 'n bossie om dit jou eie size te maak nie. Nóú is die tyd vir lag. Dit is ook snaaks. Kyk na ons! Boesman en Lena wat alweer die hemel vir 'n dak het. [<i>Pouse ... Boesman staar na haar.</i>] Toe, wat wag jy?	10
BOESMAN:	Lena!	
	Ek sê jou, die volgende keer as ons loop ...	15
LENA:	Moenie nou daarvan praat nie, man.	
BOESMAN:	Die volgende keer loop ons! ...	
LENA:	Wá ... loop?	
BOESMAN:	Ek sal aanhou loop. Ek sal loop en loop ...	
LENA:	Eina!	20
BOESMAN:	... totdat jy so bleddie moeg is dat wanneer ek stop jy nie jou bek kan oopmaak nie!	
LENA:	Jy nóú happy?	
BOESMAN:	[<i>aggressief</i>] Ek's altyd happy.	
LENA:	[<i>vreugdelose lag, sy klap haar hande</i>] Ek sê! Sy gat in die Swartkopsmodder, maar Boesman is happy. Dis 'n nuwe soort happy, ou pellie. [<i>Raak aan 'n teer deel onder haar oog.</i>] Twee wit kinders het gekyk terwyl ek my kneusplekke getel het. Weet jy wat ek hulle gevra het? 'Wil julle ma 'n bediende hê?' Ek sou weg gewees het, Boesman.	25
		30

- 6.2.1 Bespreek Lena se krisis en hoe dit verband hou met die vinnig-groeiende probleem van vroue- en kindermishandeling tans in Suid-Afrika. (4)
- 6.2.2 Hoe sou jy opgetree het as jy Lena was en haar probleme in die gesig gestaar het? (4)
- 6.2.3 Lewer kommentaar op die dialoog wat in die uittreksel gebruik is en hoe dit help om die intrige/plot te ontwikkel. (5)
- 6.2.4 Lewer kommentaar op die nieverbale kommunikasie (liggaam en emosie) wat in die drama gebruik word. (5)
- [30]**

VRAAG 7: uNOSILIMELA DEUR CREDO MUTWA

7.1 Bestudeer Credo Mutwa se opvoerstyl/teaterstruktuur van *uNosilimela* hieronder en beantwoord die vrae wat volg.



- 7.1.1 Wat simboliseer die sirkelvorm van die opvoering-/teaterstruktuur in inheemse kulture van Afrika? (2)
- 7.1.2 Noem TWEE voordele en TWEE nadele om die drama *uNosilimela* op hierdie manier op te voer. (4)
- 7.1.3 Verbeel jou jy is 'n regisseur wat *uNosilimela* in 'n skool gaan opvoer. Verduidelik die volgende in 'n breedvoerige paragraaf:
- Waar gaan jy die drama opvoer?
 - Hoe gaan jy die drama opvoer?
 - Watter eienskappe sal leerders moet hê wat in die drama gaan speel?
- (10)
- 7.1.4 Hoe het Mutwa *UMENDO* gebruik as 'n stem wat met die swaarkry, beproewinge en vreugdes van die karakter *uNosilimela* in die drama vereenselwig? (6)

- 7.2 Wat is *isilimela* in die inheemse kulture van Afrika, en hoe hou dit verband met die storielyn van *uNosilimela* in geheel? (3)
- 7.3 Simpatiseer jy met die karakter, *uNosilimela*? Motiveer jou antwoord. (3)
- 7.4 Noem EEN epiese middel wat in *uNosilimela* gebruik word. (2)
- [30]**

VRAAG 8: WOZA ALBERT! – PERCY MTWA, MBONGENI NGEMA EN BARNEY SIMON

Lees die volgende resensie van *Woza Albert!* en beantwoord dan die vrae hieronder.

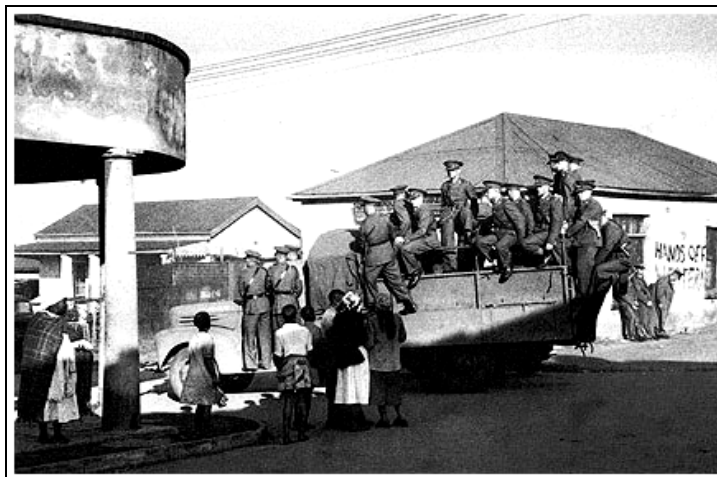
Hierdie drama vir twee persone wat handel oor die ewels van apartheid in Suid-Afrika, is oorspronklik deur die invloedryke Markteater in Johannesburg geskep. Hierdie produksie word gekenmerk deur uitstekende optredes van beide Siyabonga Twala en Errol Ndotho. Hulle speel talle rolle waarin hulle baie verskillende vaardighede gebruik – toneelspel, mimiek, sang en dans. Hul optrede het so 'n groot impak omdat hulle beelde skep deur min woorde en aksies te gebruik. Hierdie beelde (soos 'n helikopter en 'n dobbelmasjien) kan soms baie snaaks wees, terwyl ander tonele die gehoor lank nadat hulle die teater verlaat het, sal bybly.	1 5
Die eerste gedeelte van die drama berei die toneel voor. Daar word 'n wye verskeidenheid van karakters in Suid-Afrika aan die begin van die 1980's gewys. Die drama pak politieke kwessies sonder handskoene aan en kritiseer die paswette wat swart mense verhoed het om vryelik te beweeg. Dit skets op dieselfde manier in 'n paar minute hoe base die handarbeiders in 'n situasie van semislawerny gedompel het deur hulle te dreig met afdanking as hulle te onafhanklik geword het.	10 15
Daar word ryklik van humor gebruik gemaak, selfs tydens die ergste teenspoed. Die gebruik van pienk narreneuse om die belangrike Afrikaners – ook die Eerste Minister – uit te ken van die onderdanige swart mense, is briljant. Dit demonstreer die eenvoud van die produksie waarin niks meer as 'n paar kledingstukke, twee kratte en uitstekende beligting gebruik word om die vertolkings deur die twee akteurs te versterk nie.	20
– Peter Lathan	

- 8.1 Die resensie verwys na 'die ewels van apartheid in Suid-Afrika'. Noem en bespreek TWEE ewels van apartheid wat in die drama beklemtoon word. (6)
- 8.2 Verwys na reëls 3 – 11. Na watter DRIE karaktereienskappe sal jy kyk indien jy oudisies sou doen vir akteurs vir *Woza Albert!*? (3)
- 8.3 Kies EEN karakter wat jy interessant gevind het tydens die lees en ontleding van die drama in die klas. Beskryf hierdie karakter en sy/haar funksie in die drama. (5)
- 8.4 Gee TWEE voorbeelde van Arm/Gestroopte Teater-tegnieke wat in die resensie beskryf word. (4)
- 8.5 Hoe beïnvloed die drama se episodiese struktuur die tempo van die opvoering? (4)
- 8.6 *Woza Albert!* is 'n voorbeeld van 'n werkswinkel drama. Verduidelik waarom die werkswinkelproses 'n nuttige metode was om dramas in die 1970's en 1980's te skep. (4)
- 8.7 Sou jy na 'n opvoering van *Woza Albert!* wou gaan kyk nadat jy hierdie resensie gelees het? Gee redes vir jou antwoord. (4)

[30]

VRAAG 9: SOPHIATOWN DEUR DIE JUNCTION AVENUE TEATERGESELSKAP

Bestudeer die foto's en die uittreksel en beantwoord dan die vrae.



[Foto's deur Jurgen Schadenberg]

Lulu:	We watched them move the first street, Toby Street, where Dr Xuma was. The rain was falling and we were only a few. The bulldozers were there knocking the pillars of the first house. I don't remember the name of the people. That was Toby Street where Dr Xuma was – right next to Westdene. Father Huddlestone, Dr Xuma, Bo Resha and Oliver Tambo was there.	1 5
Mingus:	The bulldozers bulldozed five houses: one, two, three, four, five at the same time. As they were bulldozing the houses, the lorries that were supplied by the GG were taking the loads out to Meadowlands.	
Mamariti:	The day my house was removed, it was half past five in the morning. I think it was on a Thursday. They knocked at my door. Three loud knocks. Five tall Dutchmen. They said the day had come. I wished for a special sign on my door, but there was none.	10

Lulu:	The lorries were waiting. Even as we packed, the labourers with the Boere were hitting the pillars of the verandah with big hammers.	15
Mamariti:	I said to them, I wished they could give us enough time to pack, as I was going to have my cups and my plates broken.	
Lulu:	And they said, 'Jy praat te veel. Moenie praat nie.' And Ma said, 'I have the right to talk for my things.' By eight o' clock we were already moved to Meadowlands. The walls and the floors of the house were rough cement. Everything was awful and we were very much unhappy.	20

- 9.1 Hoe het Sophiatown aan sy naam gekom? (2)
- 9.2 Op watter manier was Sophiatown anders as ander townships in Suid-Afrika? Gee redes vir jou antwoord. (4)
- 9.3 Bespreek TWEE maatskaplike probleme waarmee die mense in Sophiatown te kampe gehad het. (6)
- 9.4 Die uittreksel hierbo toon die verhouding tussen Lulu en haar ma. Verduidelik hoe hierdie verhouding deur die loop van die drama verander het. (5)
- 9.5 Die foto's en die uittreksel bring die tema van gedwonge verhuisings sterk na vore in die drama. Skryf 'n breedvoerige paragraaf oor hierdie tema en sê hoe dit die mense van Sophiatown beïnvloed het. (Ongeveer 80 woorde) (8)
- 9.6 Die drama *Sophiatown* is gedurende die 1980's geskryf oor 'n geskiedkundige tydperk in die 1950's. Dink jy dat die drama *Sophiatown* vandag steeds in skole bestudeer moet word? Gee redes vir jou antwoord. (5)
- [30]**

VRAAG 10: NOTHING BUT THE TRUTH DEUR JOHN KANI

10.1 Lees die volgende opmerking deur Nelson Mandela nadat hy *Nothing but the Truth* gesien het:

' 'n Grootse familiedrama.
'n Grootse menslike verhaal.
Polities, maar 'n grootse menslike drama.'

Bespreek EEN universele ('menslike') kwessie wat in die drama aangeraak word. (3)

10.2 Siphos ervaar innerlike konflik oor sy verhouding met sy broer en ook oor sy posisie as bibliotekaris. Verduidelik hierdie innerlike konflik deur te verwys na Siphos se woorde hieronder en na die drama in geheel.

'The taking stops right here and now.' (10)

10.3 Die foto hieronder wys hoe Siphos dogter, Thando, omhels terwyl sy broerskind, Mandisa, na hulle kyk. Vergelyk die twee niggies, Thando Makaya en Mandisa Mackay, deur die volgende te gebruik:

- Begrip van kultuur
- Verhouding met die vaderfiguur
- Reaksie teenoor die WVK- (amnestie-) verhore



(12)

10.4 10.4.1 Watter verhoogtype sou jy vir 'n opvoering van hierdie drama gebruik? (1)

10.4.2 Bespreek hoe die karakters se persoonlikhede en beroepe die stelontwerp van die drama beïnvloed. (4)

[30]

VRAAG 11: GROUNDSWELL DEUR IAN BRUCE

Lees die uittreksel en beantwoord die vrae wat volg.

	<i>(Johan inspects one of the bottles of wine on the sideboard. Thami becomes alert. He moves quickly; snatches the bottle out of Johan's hand and puts it back on the shelf. He then smartly ushers Johan away from the cabinet. Johan picks up Thami's letter.)</i>	1
Johan:	To your wife?	5
	<i>(He starts reading. Thami tries to snatch the letter from him. This time Johan evades him.)</i>	
Thami:	You may not read it!	
Johan:	I can't read it. It's in Xhosa. I'm not that good yet. Just looking to see if it mentions me. What's this? 'Eumlambo'? You went to the river? <i>(Reads further.)</i> Doesn't seem like I went with you. And this? 'Ubutyebi Kakhulu' – big wealth.	10
Thami:	Give it to me.	
Johan:	I like the sound of that.	
Thami:	<i>(Points his finger at Johan, warning him.)</i> You give me my letter!	15
Johan:	<i>(Johan winces, as though wounded.)</i> Look what you are doing, Thami!	
Thami:	Give it to me!	
Johan:	Look what you are doing! You're pointing your finger, man.	
Thami:	<i>(Thami realises his mistake quickly lowers his finger.)</i> Sorry. I'm sorry for that. But you shouldn't read my private letter, man.	20
	<i>(Johan hands the letter to Thami, who puts it away in one of the sideboard drawers. Johan picks up the spray-can of polish, squirts some into the air, sniffs it; recoils a little from its pungency.)</i>	
Johan:	Why are you lying to your poor wife, Thami? Why do you say you went to the river? Hey? You're telling her you already own a concession, aren't you? Aren't you? You're letting her think you're already out there, mining away, pulling in the diamonds.	25
Thami:	My private letter to my wife is not your business.	

11.1 Verduidelik waarom die dramaturg isiXhosa in die Engelse teks gebruik. (3)

11.2 Thami herhaal die woorde 'Give it to me' in reëls 13 en 17. Wat probeer die dramaturg met hierdie herhaling skep? (3)

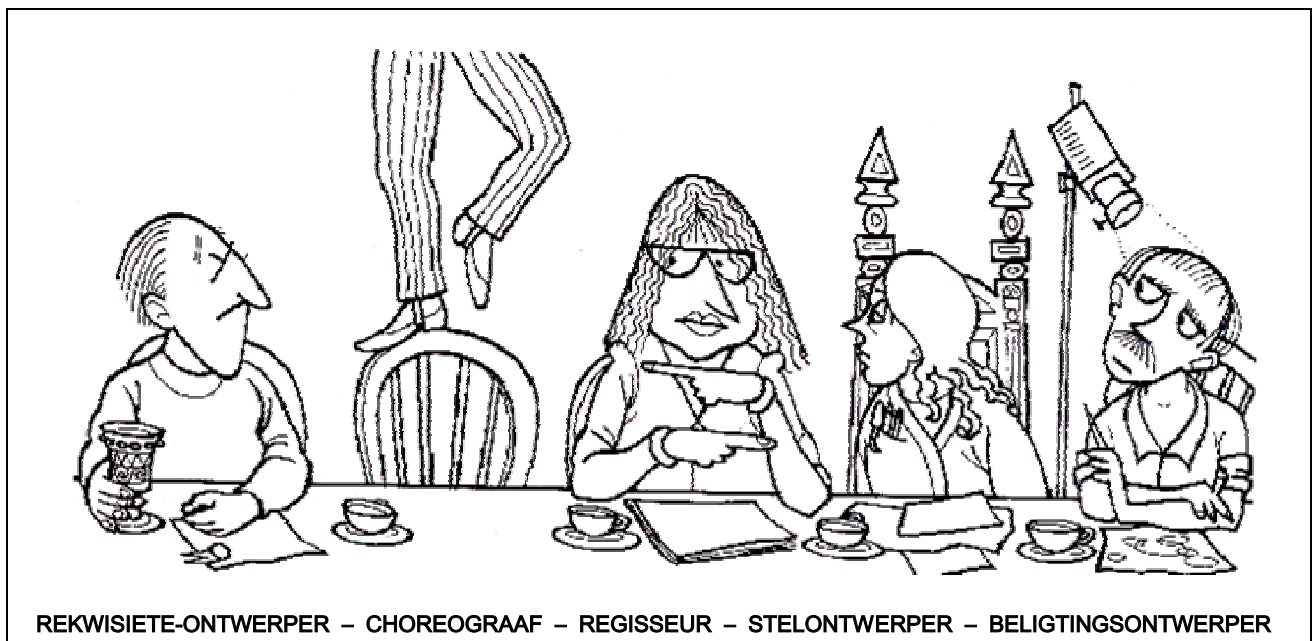
- 11.3 Johan is baie ontsteld wanneer Thami met sy vinger na hom wys (reëls 15 – 18). Bespreek die relevansie van Johan se reaksie deur na die drama in geheel te verwys. (4)
- 11.4 Verwys na reëls 25 – 27. Johan praat van 'a concession', 'mining' en 'diamonds'. Thami en Johan droom albei daarvan om ryk te word. Wat beplan elkeen om sy droom te laat waar word? (6)
- 11.5 Die sentrale fokuspunt van hierdie uittreksel is Johan wat Thami se brief aan sy vrou gryp. Bespreek wat Johan se optrede en Thami se reaksie vir ons van hul verhouding vertel. (4)
- 11.6 Hoe sou jy Stanislavski se tegniek van die 'emosionele geheuebank' of 'die magiese asof' ('the magic if') gebruik om jou te help om die rol van Thami in hierdie toneel te speel? (4)
- 11.7 Bepaal hoe effektief hierdie drama, wat vir die eerste keer in 2005 opgevoer is, die lewe na apartheid in Suid-Afrika uitbeeld. Jy kan in jou antwoord na die uittreksel en die drama in geheel verwys. (6)
- [30]**

VRAAG 12: SIENER IN DIE SUBURBS DEUR PG DU PLESSIS

- 12.1 Bespreek hoe Tjokkie sy gawe om te 'sien' ervaar. Gebruik TWEE voorbeelde uit die drama om jou antwoord te motiveer. (4)
- 12.2 *Siener in die Suburbs* word beskryf as 'n maatskaplike probleemdrama. Beskryf in 'n kort paragraaf waarin jy verduidelik wat die uitwerking van die maatskaplike en ekonomiese agtergrond op die karakters is. (8)

Bestudeer die skets in BRON A hieronder van 'n produksiespan wat vir die opvoering van 'n drama verantwoordelik is. Lees die uittreksel in BRON B uit die tweede bedryf van *Siener in die Suburbs* en beantwoord die vrae wat volg.

BRON A:



BRON B:

Tjokkie:	<i>(nadat hulle 'n rukkie doodstil by hom gestaan het)</i> Wat soek julle?	1
Jakes:	Ek en die oue van dae kom haal 'n woordjie.	
Tjokkie:	Julle kry niks by my nie.	
Jakes:	My ou-toppie, nou moet ons mooi met die man praat. Vat nou die block-'n-tackle. <i>(Hy rem die haak van die katrol af.)</i> Of vat nou die domkrag. Dis mos half vir my of die man nie lekker lê nie. Ek dink mos nou, as die man nou so swygend is ...	5
Tjokkie:	Los my net uit. Ek wil niks van julle weet nie.	
Jakes:	Nee, maar weet sal jy weet. Jy sien of sien jou dinges.	
Tjokkie:	Man, jy's 'n tang en 'n nobody en jy weet dit. Jy's low class.	10
Jakes:	Die tang staan by die domkrag. Die tang vra jou 'n ding en jy't al van die tang gehoor. Dinge soos dat die tang nie 'n man is wat lelike goedjies van homself hoor nie. <i>(Hy draai die domkrag oop, dit sis, die motor sak.)</i>	
Tjokkie:	Hey! Is jy besimpeld? Jy sal my vrekmaak. <i>(Hy probeer onder die motor uitkom, Jakes skop hom terug.)</i>	15

Jakes:	<i>(draai weer die domkrag oop)</i> Hoor hoe blaas hy. Daar's nog te veel roer onder hom.	
Tjokkie:	<i>(praat soos iemand met drukking op die bors)</i> Jy sal wragtag betaal hiervoor. Jy's 'n tang, man. Jy sal my vrekmaak, Jakes!	
Giel:	Steady nou, Jakesey.	20
Jakes:	Ou man, gee die block-'n-tackle dat ons die man hoor praat. Vang hom aan die Samson dat ons die enjin kan uittrek. Trek hom nou so stukkie-vir-stukkie dan lig ek so bietjie aan die kar. <i>(Giel trek aan die katrol.)</i>	
Tjokkie:	Eina. Maak my vrek, ek sal nie sien nie. <i>(Jakes lig die motor terwyl Giel die katrol trek. Tjokkie verskyn deur die opening onder die kap.)</i>	25
Jakes:	A, hy begin uitkom. <i>(Tjokkie hang magteloos half onder die kap en half daaruit, met die haak van die katrol in die hals van sy oorpak.)</i>	

12.3 Verbeel jou dat jy verantwoordelik is vir 'n opvoering van hierdie uittreksel uit *Siener in die Suburbs*.

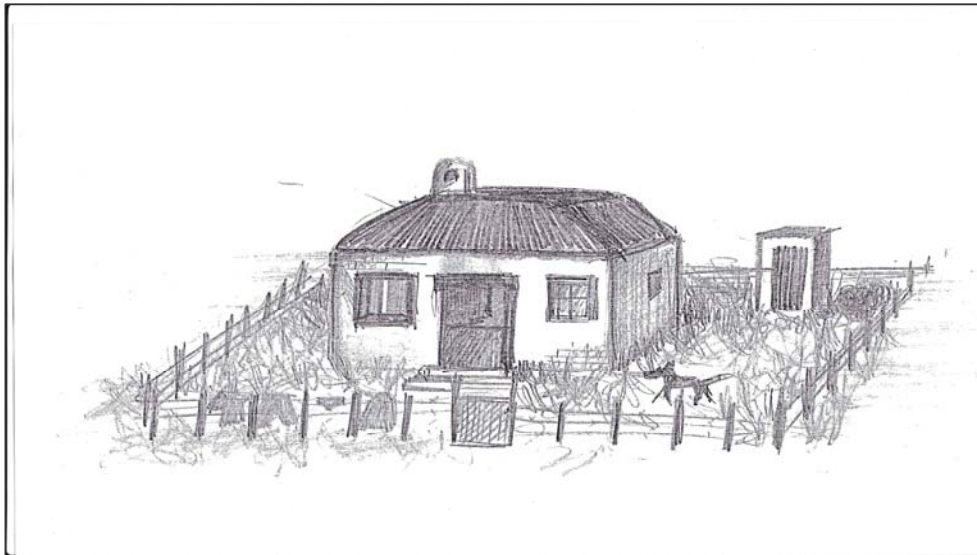
Maak aantekeninge oor jou bydrae tot hierdie produksie indien jy die volgende funksies sou vervul:

- 12.3.1 Regisseur: Hoe sou jy jou akteurs lei om die uittreksel te vertolk? Stel Stanislavski se sisteem voor om hulle te help om die karakters Tjokkie en Jakes in die uittreksel op te voer. (10)
- 12.3.2 Stelontwerper: Hoe sou die stel vir hierdie toneel lyk? Sluit ook die rekwisiete in wat jy in hierdie toneel sou gebruik. (6)
- 12.3.3 Beligtingsontwerper: Hoe sou jy in hierdie toneel van beligting gebruik maak? (2)

[30]

VRAAG 13: MIS DEUR REZA DE WET

Bestudeer die skets hieronder van 'n armoedige huisie waarin die karakters hulle bevind in die drama, *Mis*.



- 13.1 Waarom bly Miem en Meisie in so 'n armoedige huisie? (2)
- 13.2 Bespreek hoe die karakters se situasie die sosiale en ekonomiese agtergrond weerspieël van die tyd waarin die drama afspeel. (5)
- 13.3 Jy word aangestel as die stelontwerper van die drama, *Mis*.
- 13.3.1 Noem die verhoog tipe wat jy sal gebruik vir 'n opvoering van hierdie drama. (1)
- 13.3.2 Beskryf hoe jy die verhoog sal inkleef om die binneruimte van die huis voor te stel. Jy mag 'n skets gebruik om jou antwoord te ondersteun. (4)
- 13.4 Jy moet die aktrise wat die rol van Miem speel, help sodat sy haar karakter goed kan verstaan. Dokumenteer jou gesprek waarin jy die volgende TWEE aspekte van die karakter Miem bespreek: (10)
- Karaktereienskappe van Miem
 - Miem se rol in die drama
- 13.5 Lees die volgende stelling. (8)
- 'Die karakters in hierdie drama is nie net in fisiese doodsgevaar nie, maar hulle beweeg ook in 'n skyndood of is geestelik dood.'
- Stem jy saam met hierdie stelling? Motiveer jou antwoord in 'n kort paragraaf. [30]

TOTAAL AFDELING C: 60

GROOTTOTAAL: 150