



basic education

Department:
Basic Education
REPUBLIC OF SOUTH AFRICA

NASIONALE SENIOR SERTIFIKAAT

GRAAD 12

ONTWERP V2

(PRAKTIES)

27 JULIE–16 OKTOBER 2015

PUNTE: 100

TYD: ONDERWERP 1: Praktiese proses/voorbereiding by die skool en/of tuis [50]
ONDERWERP 2: Praktiese produk onder gekontroleerde omstandighede
SLEGS by die skool gedoen; 'n minimum van 12 uur en 'n
maksimum van 24 uur [50]

Hierdie vraestel bestaan uit 21 bladsye en 1 bylae.
Hierdie vraestel moet in volkleur gedruk word.

INSTRUKSIES EN INLIGTING

1. Hierdie vraestel bestaan uit TWEE afdelings:

ONDERWERP 1: Die eksamenwerkboek/-bronboek (A3-grootte voorgestel)
(50 punte)

ONDERWERP 2: Die finale praktiese eksamenproduk (50 punte)

TOTAAL: 100 punte

2. **Die vraestel het TWEE temas. Kies EEN of KOMBINEER DIE TWEE OPSIES.**

OPDRAG/TEMA 1: LIG

Werkwoord

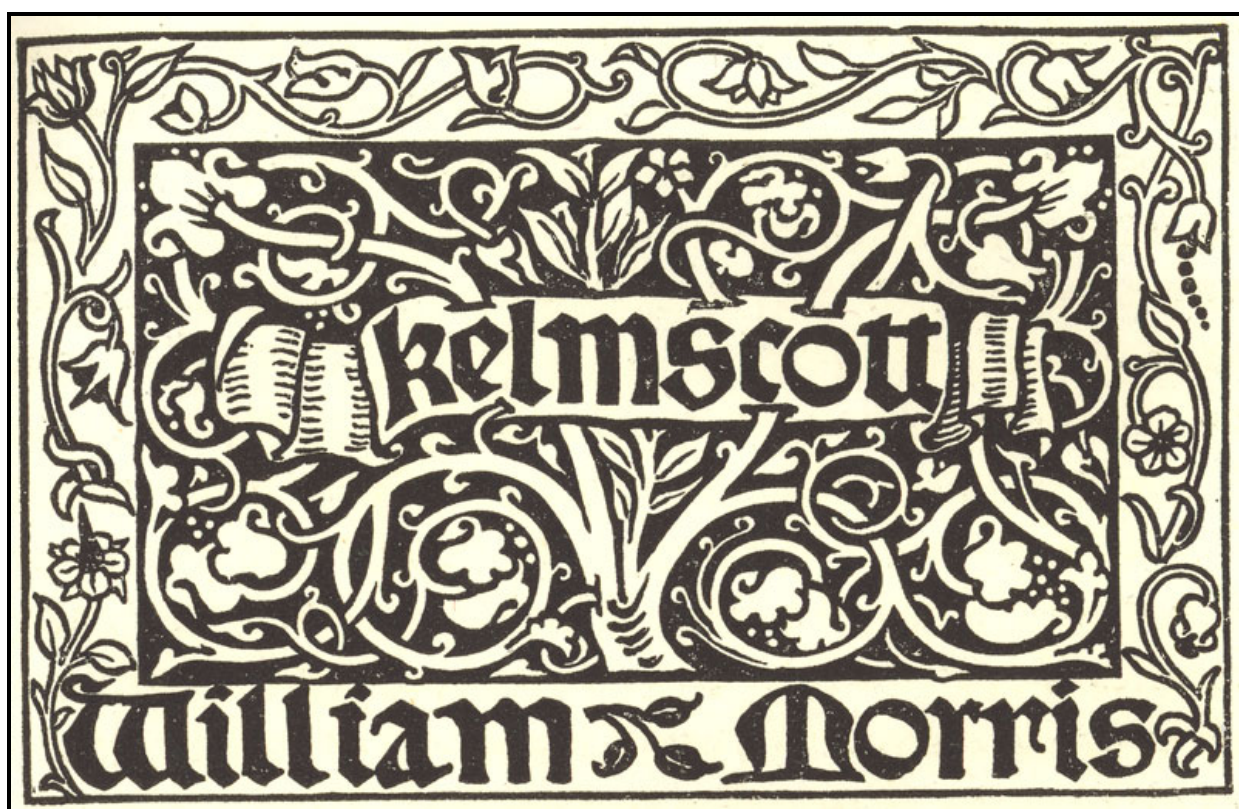
belig verhelder straal
gloei illumineer ligkrans
skyn uitstraal skitter
flikker verlig verhelder
verlig baken uitbeeld
toelig verduidelik ophelder
in die prentjie om duidelik te maak
verblind helder maak uitstraling
illustreer belig
om op te helder
skyn aansteek
helder om te maak
na vore bring
sonstreep
aanvuur

Die tema '**Lig**' maak 'n verskeidenheid vertolkings moontlik en roep een of meer van die volgende assosiasies op:

- Beligting van 'n ruimte
- Versiering (van 'n gebou of struktuur) met ligte vir 'n spesiale geleentheid
- Versiering (van 'n bladsy of eerste letter in 'n manuskrip) met goud, silwer of gekleurde ontwerpe
- Lig werp op of verduideliking van 'n onderwerp of probleem om dit duidelik te maak
- Om geestelik of intellektueel verlig te word



Stories lok die woord 'illumineer' ons terug na die Middeleeuse tydperk toe bladsye geïllustreer is deur die eerste letter in 'n manuskrip te illumineer. Dit het weer in die Kuns-en-Kunsvlytbeweging verskyn toe die ontwerper William Morris die belangrikheid van goeie vakmanskap weer 'aangevuur' het en die belangrikheid van eenvoudige, elegante en funksionele ontwerp as deel van die terugkeer na 'n moreel sterk en gesonde gemeenskap 'belig' het.



Ontwerpe wat met 'lig' geassosieer word, het deur die jare ontwikkel en dit word nie meer net met oppervlakkige versiering geassosieer nie. Deesdae word 'lig' geassosieer met die woorde 'belig', 'inlig', 'verduidelik' en probleme wat verband hou met sosiale, geestelike, omgewings- en intellektuele kwessies.

'N SOSIALE- EN OMGEWINGSGEVALLESTUDIE VAN 'N ONTWERP GEÏNSPIREER DEUR DIE TEMA 'LIG'

Faith47 en Thingking het gedurende die 2014 Design Indaba Trust saamgespan om 'n veiligheidsprobleem in die informele nedersetting Monwabisi Park in Khayelitsha op te los. 'n Projek genaamd ANOTHERLIGHTUP is geskep wat 'n muurskildery op 'n hoë gebou in Kaapstad is wat so ontwerp is dat ligte aangaan as mense twiet (kommentaar lewer) en 'n skenking aanlyn op die projek se webtuiste maak. Die muur se ligte gaan snags aan en beklemtoon die publiek se deelname aan die Monwabisi Park-projek.

In hierdie projek laat 'lig' individue toe om aktiewe agente in hulle gemeenskappe te word deur 'n sosiale kwessie aan te pak.



Skep 'n ontwerp in EEN van die volgende ontwerpkateregoreë wat die tema 'Lig' op 'n oorspronklike en kreatiewe wyse vertolk:

- Kommunikasie-/Inligtingsontwerp en digitale ontwerp
- Oppervlakontwerp en tweedimensionele handwerkontwerp
- Produkontwerp en driedimensionele handwerkontwerp
- Omgewingsontwerp

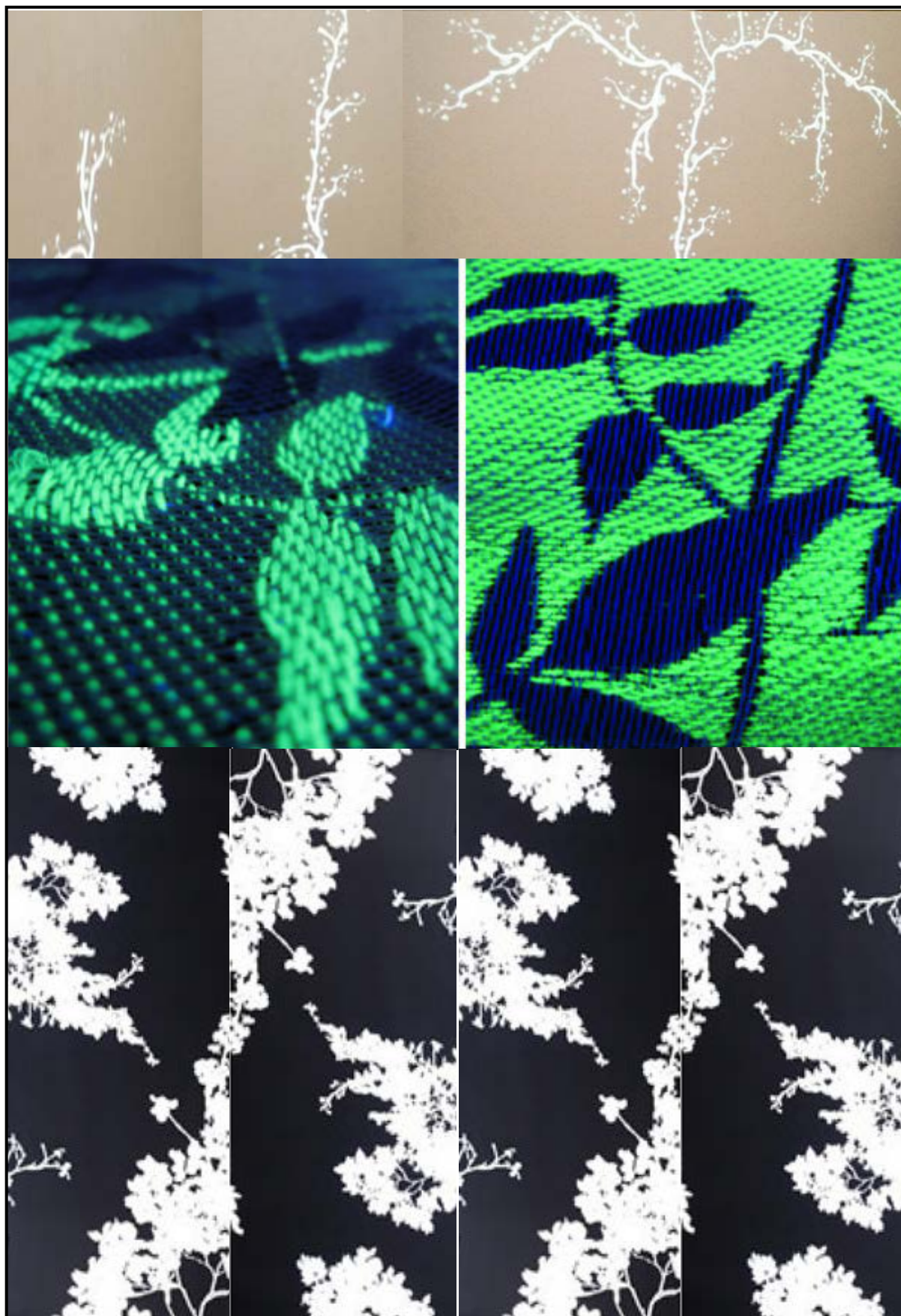
MOENIE die gegewe voorbeelde naboots NIE. Jy mag die voorbeelde slegs as 'n bron van inspirasie gebruik.

VOORBEELDE:

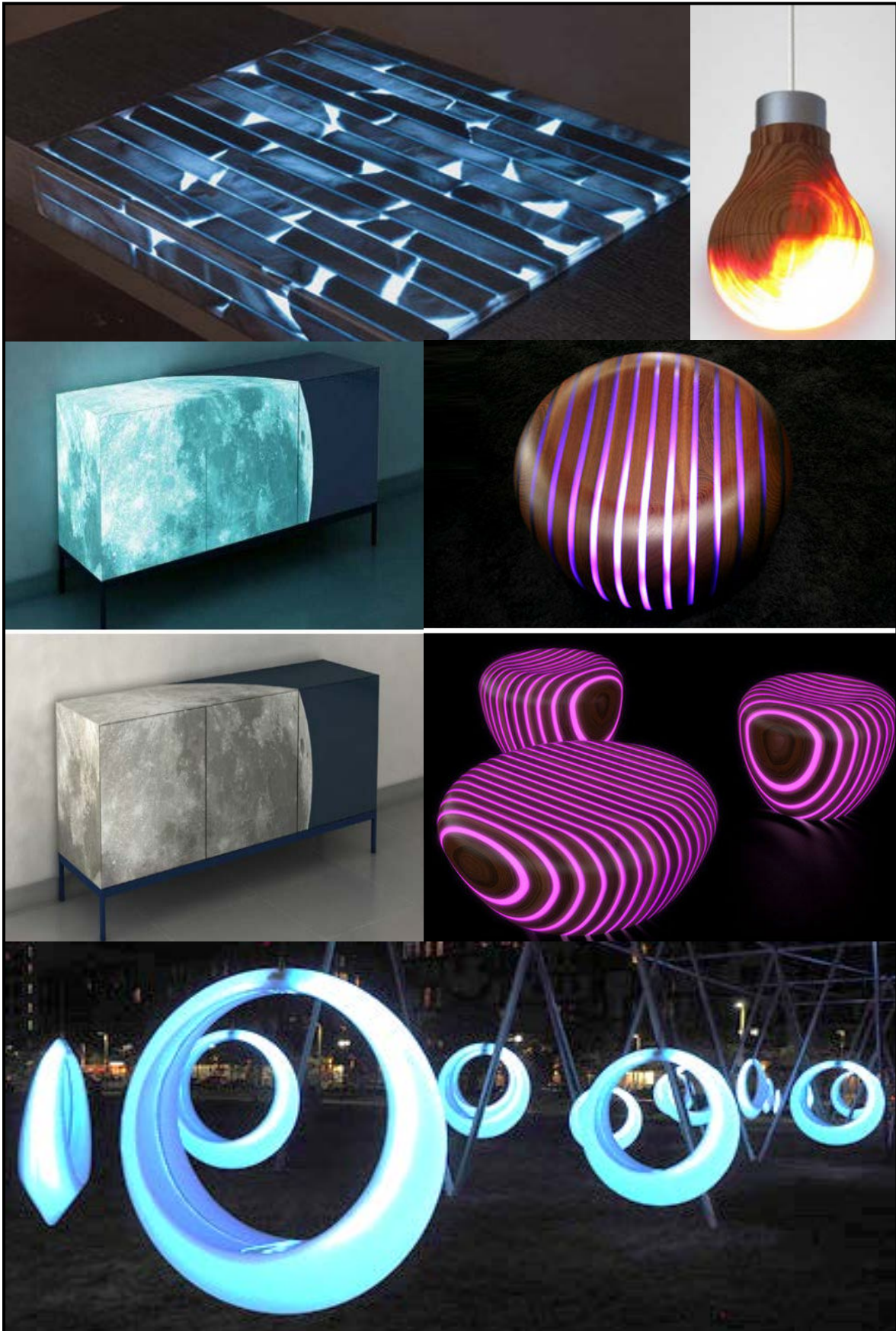
KOMMUNIKASIE-/INLICHTINGSONTWERP EN DIGITALE ONTWERP



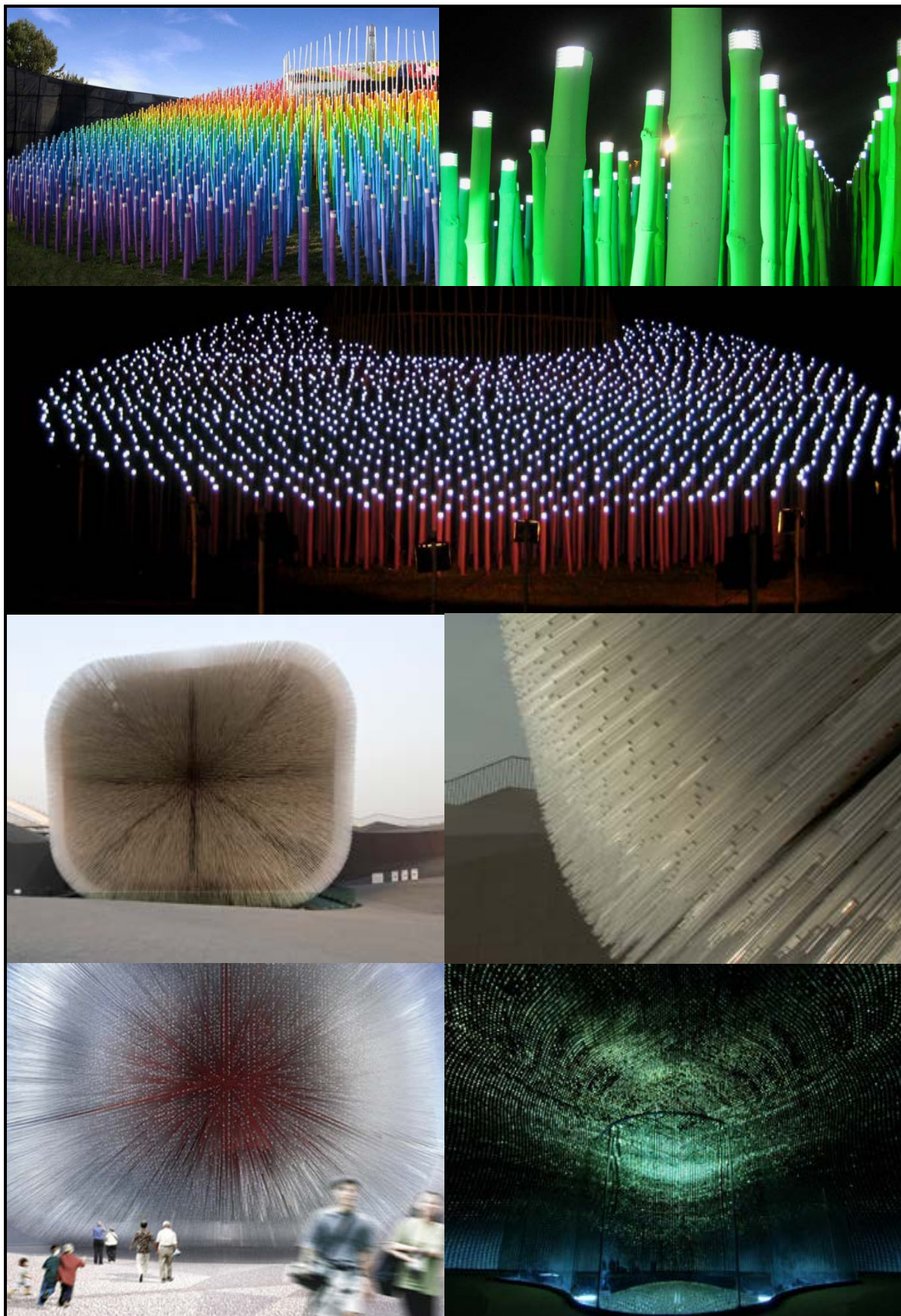
OPPERVLAKONTWERP EN TWEEDIMENSIONELE HANDWERKONTWERP



PRODUKONTWERP EN DRIEDIMENSIONELE HANDWERKONTWERP



OMGEWINGSONTWERP



OPDRAG/TEMA 2: SEISOENE EN ELEMENTE



**Nathan Bussiere se fotomontage geïnspireer deur
seisoensveranderinge en elemente**

Volgens die *Webster Woordeboek* word seisoene gedefinieer as:

- Enige van die vier arbitrêre verdelings van die jaar, hoofsaaklik gekenmerk deur verskille in temperatuur, neerslag, hoeveelheid daglig, plantegroei: LENTE, SOMER, HERFS EN WINTER
- 'n Tyd of gedeelte van die jaar waartydens 'n spesifieke soort landbouwerk gedoen word of 'n spesifieke soort weer oorheers: die *oesseisoen*, die *reënseisoen*
- Die tyd wanneer iets spesifiek floreer, ontwikkel, plaasvind of gewild, toegelaat of op sy beste is: die *operaseisoen*, die *jagseisoen*
- 'n Tydperk: 'n *stadige seisoen* in besigheid
- Die gepaste, geskikte of gerieflike tyd
- Die tydperk waarin 'n spesifieke fees of vakansie plaasvind: die *Kersseisoen*

Seisoene en elemente is aan mekaar verwant, omdat seisoensveranderinge – lente, somer, herfs en winter – sterk getransformeer en beïnvloed word deur die vier elemente:

- Water
- Lug
- Aarde
- Vuur

Skep 'n ontwerp in EEN van die volgende ontwerpkatgorieë wat die tema '**Seisoene en Elemente**' op 'n oorspronklike en kreatiewe wyse vertolk:

- Kommunikasie-/Inligtingsontwerp en digitale ontwerp
- Oppervlakontwerp en tweedimensionele handwerkontwerp
- Produkontwerp en driedimensionele handwerkontwerp
- Omgewingsontwerp

MOENIE die gegewe voorbeelde naboots NIE. Jy mag die voorbeelde slegs as 'n bron van inspirasie gebruik.

VOORBEELDE:

Die volgende gedigte, wat deur die tema '**Seisoene en Elemente**' beïnvloed is, skep stemmingsvolle beelde wat jou kan inspireer:

November Snow

*The first to fall is the first to go.
Earth wears its mantle damp and chill —
Patina of November snow.*

*Leaves raged with fire just days ago —
Now grays, ash browns, pale yellows tell
The first to fall are the first to go.*

*Remains of harvest in desolate row
Brace for the final winter kill
Beneath their shroud of November snow.*

*The rakes now dry, the plow and hoe
Await Spring's promise to fulfill —
The first to fall are the first to go.*

*Lit by the sky's anaemic glow
The pines are standing stiff and still,
Defiant of November snow.*

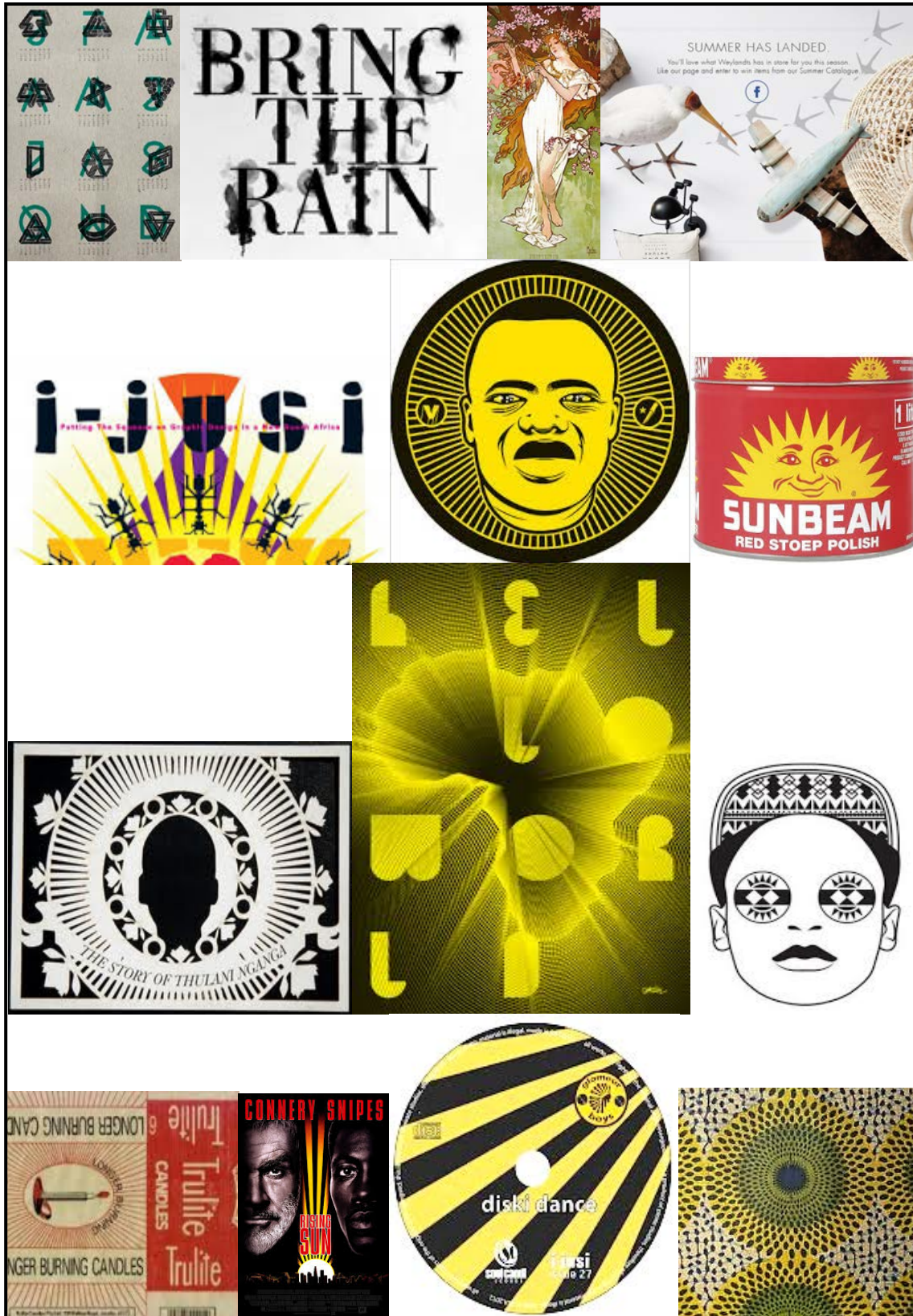
*In barns of silence wait those who know
What lies beneath the fields they till —
The first to fall are the first to go,
Together with November snow.*

– Joseph Pacheco

Nothing Gold Can Stay

*Nature's first green is gold,
Her hardest hue to hold.
Her early leaf's a flower;
But only so an hour.
Then leaf subsides to leaf.
So Eden sank to grief,
So dawn goes down to day.
Nothing gold can stay.*

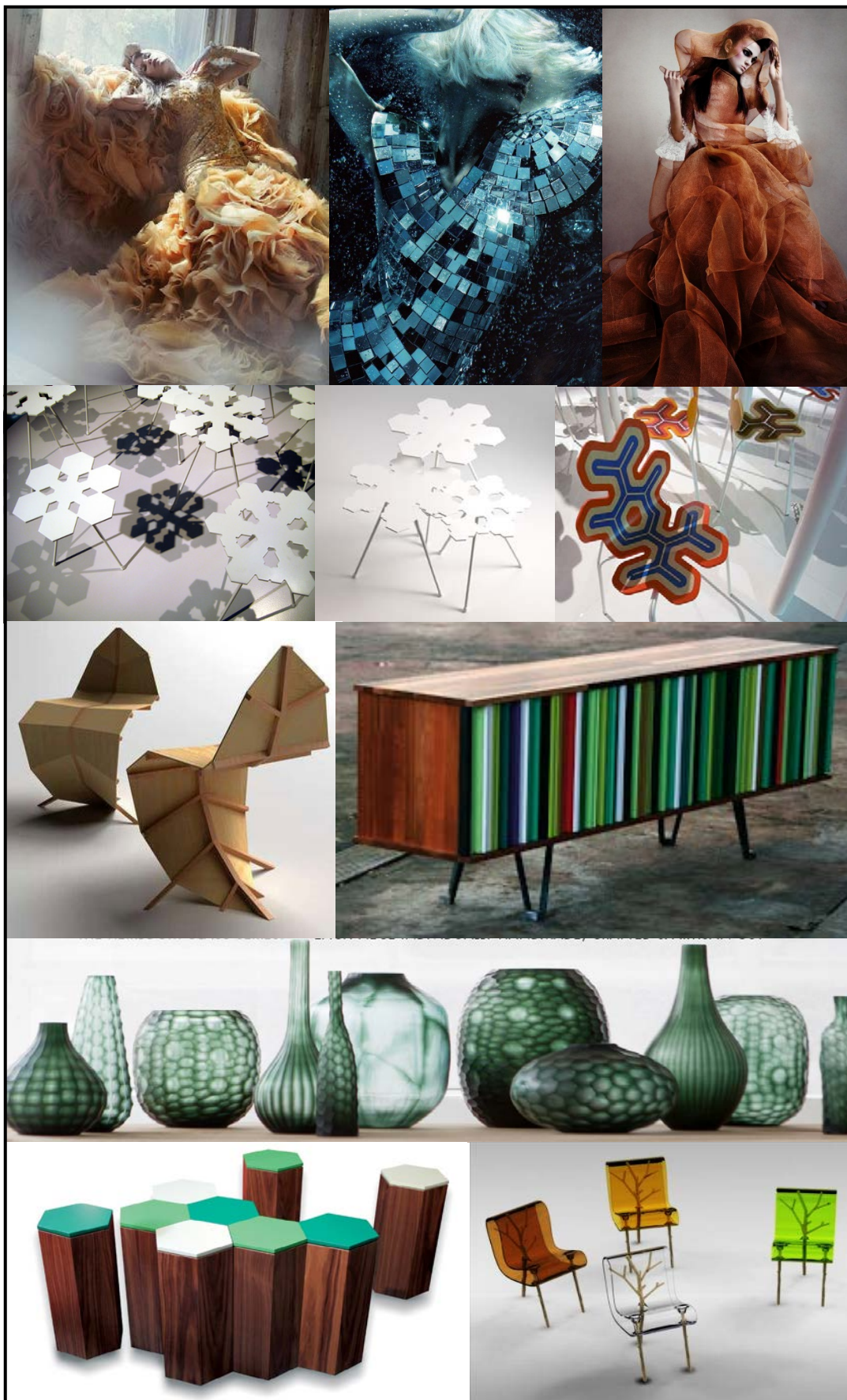
– Robert Frost

KOMMUNIKASIE-/INLICHTINGSONTWERP EN DIGITALE ONTWERP

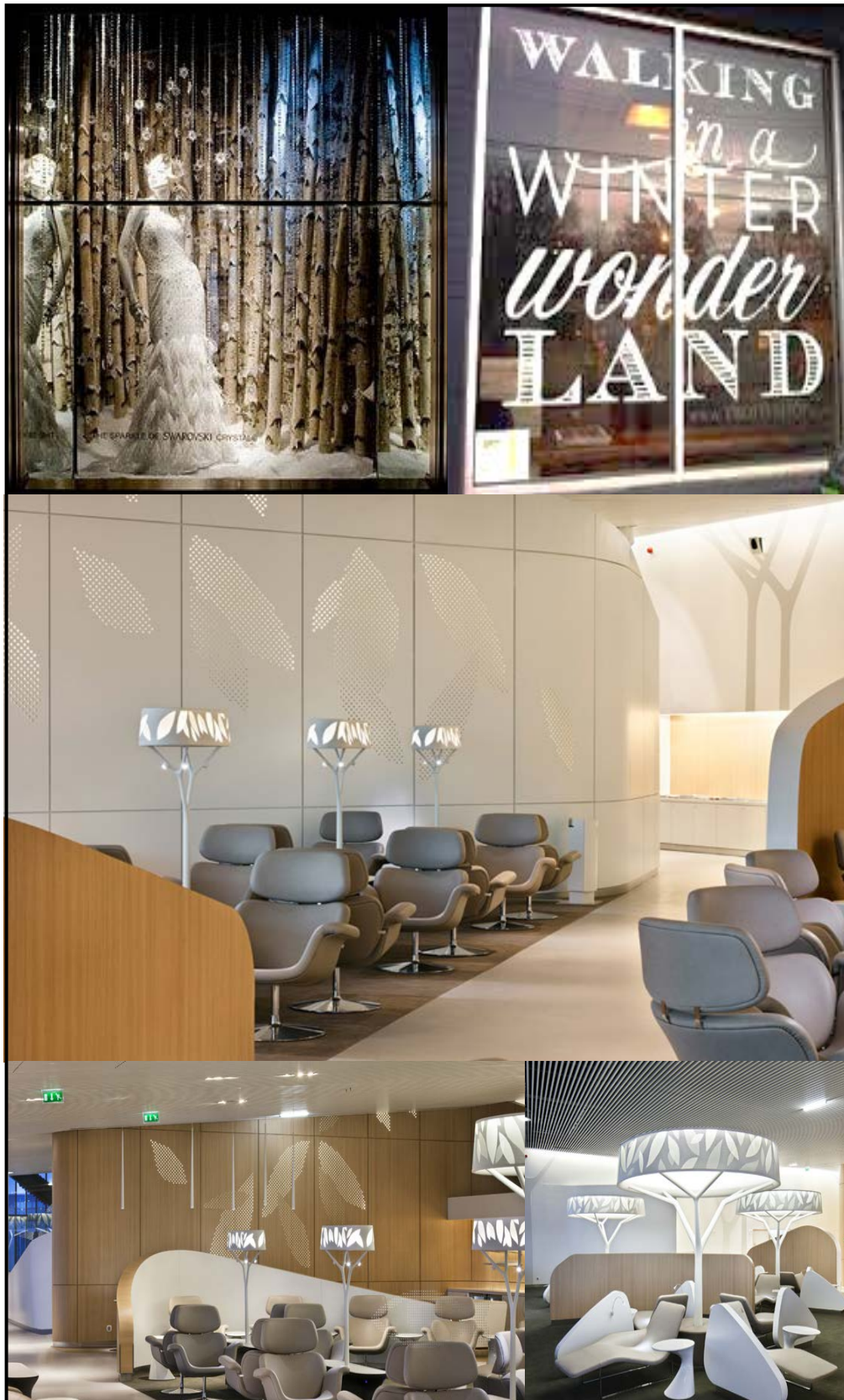
OPPERVLAKONTWERP EN TWEEDIMENSIONELE HANDWERKONTWERP



PRODUKONTWERP EN DRIEDIMENSIONELE HANDWERKONTWERP



OMGEWINGSONTWERP



VEREISTES**AFDELING A****ONDERWERP 1: BRONBOEK/WERKBOEK/PROSES [50]**

1. Alle proses-/voorbereidingswerk vir jou ontwerp moet in 'n bronboek/werkboek (A3-grootte voorgestel) getoon word.
2. Dit sal die prosesse vanaf konseptualisering tot realisering behels.
3. Deeglike ondersoek van probleme wat deur die ontwerpdrag gestel word, moet getoon word.
4. Die bronboek/werkboek moet in die vorm van 'n album aangebied word (dit wil sê in boekvorm).
5. Dit moet maklik kan oopmaak en moet bladsye hê wat maklik kan omblaai.
6. Die bronboek/werkboek moet van ligte materiaal gemaak word sodat dit maklik vervoer kan word na 'n sentrale plek waar werk gemodereer word.
7. Maak seker dat die bronboek/werkboek professioneel aangebied word.

LET WEL:

- Aangesien ONDERWERP 1 (ontwerpproses) dieselfde punttoekenning as ONDERWERP 2 (die finale produk) het, moet genoeg tyd daarvoor toegelaat word sodat die belangrikheid daarvan erken sal word.
- Jou onderwyser kan by hierdie voorafgaande voorbereidingsessie (slegs ONDERWERP 1) betrokke wees.
- Jy mag tuis werk.

KRITERIA VAN DIE ONTWERPPROSES (ONDERWERP 1)

Jy moet die volgende aanbied (verwys na die *NSS Ontwerp-eksamenriglyne 2014*):

- Uitdrukking van intensie/bedoeling en beredenering (10)
 - Bewyse van navorsing, eksperimentering en besinning (10)
 - Bewyse van gedetailleerde beplanning en aanbieding wat verband hou met die finale konsep (30)
- [50]**

AFDELING B**ONDERWERP 2: DIE FINALE PRODUK [50]**

Alhoewel daar aanbeveel word dat 'n tweedimensionele ontwerp NIE groter as A2-grootte moet wees NIE, word kandidate se werk NIE TEN OPSIGTE VAN GROOTTE BEPERK NIE.

Die grootte van 'n driedimensionele ontwerp sal afhang van die funksie van die voorwerp wat gemaak word. As in gedagte gehou word dat die finale produk dalk na 'n sentrale nasiensentrum vervoer sal moet word, moet jy moontlike probleme gedurende vervoer in gedagte hou.

LET WEL:

- Jou onderwyser mag jou glad NIE gedurende die finale produksie van die ontwerp help NIE.
- ALLE werk moet onder toesig van die onderwyser en/of aangestelde toesighouer by jou skool gedoen word.
- Enige vorm van direkte KOPIËRING/PLAGIAAT of werk wat nie jou oorspronklike werk is nie, sal streng gepeenaliseer word.
- 'n Verklaring van egtheid (BYLAE A) moet deur jou en die hooftoesighouer/onderwyser voltooi word.
- Werk moet op 'n deurlopende basis gedoen word, byvoorbeeld gedurende drie agtereenvolgende dae onder gekontroleerde omstandighede.

KRITERIA VIR DIE ONTWERPPRODUK (ONDERWERP 2)

Jy moet die volgende kriteria gebruik (verwys na die *NSS Ontwerp-eksamenriglyne 2014*):

- Kreatiwiteit/Oorspronklikheid/Vertolking ten opsigte van die konsep en oplossing(s) wat betrekking het op die opdrag (10)
 - Bewyse van ontwerpbetrokkenheid: Die gepaste gebruik van ontwerpelemente en -beginsels (10)
 - Tegniek/Vakmanskap/Metode (10)
 - Die ontwerpoplossing moet bewyse van TEN MINSTE 12 UUR, MAAR NIE MEER AS 24 UUR SE WERK NIE onder gekontroleerde omstandighede toon (10)
 - Professionele aanbieding en funksionaliteit van die finale ontwerpoplossing (10)
- [50]**

TOTAAL: ONDERWERP 1 (50) + ONDERWERP 2 (50) = 100

INSTRUKSIES AAN DIE ONDERWYSER**PRAKTIESE EKSAMEN ONDERWERP 1 (50 PUNTE) EN ONDERWERP 2 (50 PUNTE) –
TAAK 7**

1. Hierdie praktiese eksamen bestaan uit EEN vraestel. Hierdie vraestel bestaan uit TWEE dele: ONDERWERP 1 (die eksamenwerkboek/-bronboek, A3-grootte voorgestel) en ONDERWERP 2 (die finale praktiese eksamenproduk).
2. Hierdie praktiese vraestel moet op **Maandag 27 Julie 2015** aan die kandidate gegee word. **Vrydag 16 Oktober 2015** sal die finale inleweringdatum wees.
3. ONDERWERP 1 (ontwerpproses) het dieselfde puntetoekenning as ONDERWERP 2 (die finale produk) en daarom moet genoeg tyd daaraan spandeer word sodat die belangrikheid daarvan erken sal word.
4. Gevolglik behoort kandidate genoeg tyd te hê om hulle ONDERWERP 1 (ontwerpproses) te doen. Die onderwyser mag slegs by hierdie voorafgaande voorbereidingsessie betrokke wees en nie by ONDERWERP 2 nie. As gevolg van die voorbereidende aard van ONDERWERP 1, word kandidate toegelaat om by die huis te werk.
5. Kandidate moet die ONDERWERP 1-bronboek/-werkboek as verwysingspunt gedurende hulle ONDERWERP 2-eksamen gebruik. Beide ONDERWERP 1-en ONDERWERP 2-eksamenwerk moet onmiddellik na voltooiing van die ONDERWERP 2-eksamen aan die onderwyser/toesighouer oorhandig word.
6. Die onderwyser mag glad NIE die kandidaat op enige wyse tydens die finale produksie van die ontwerpproduk (ONDERWERP 2) help NIE.
7. Enige vorm van direkte KOPIËRING/PLAGIAAT of werk wat nie die kandidaat se oorspronklike werk is nie, sal streng geenaliseer word.
8. ONDERWERP 2 moet op 'n deurlopende basis tydens kontaktyd gedoen word, byvoorbeeld tydens drie opeenvolgende dae onder gekontroleerde omstandighede.
9. ONDERWERP 2 moet by die kandidaat se eksamensentrum onder toesig van die onderwyser/toesighouer plaasvind. ONDERWERP 2-werk mag NIE tuis gedoen word NIE. ONDERWERP 2-werk mag onder GEEN omstandighede uit die eksamenlokaal verwyder word NIE.
10. Elke provinsie sal die nasienproses van ONDERWERP 1 (bronboek/werkboek) en ONDERWERP 2 (finale produk) bepaal. Skole sal, waar van toepassing, deur die provinsies in kennis gestel word van die datum, tyd en plek vir die inlewering van werk by die eksamensentrums.
11. Die eksamen-ONDERWERP 1 moet professioneel in 'n bronboek/werkboek in albumformaat aangebied te word (A3-grootte voorgestel).

12. PAT'e en die finale eksamen moet netjies, apart en duidelik benoem word. Skrif moet leesbaar wees, met 'n skoolstempel op BYLAE A.
13. Plak BYLAE A aan die binnekant van die bronboek se voorblad in.
14. Moenie ONDERWERP 1 en ONDERWERP 2 (eksamenwerk) met PAT 1 (Taak 1), PAT 2 (Taak 3) en die praktiese proefeksamen (Taak 5) verwar of meng nie.

PAT 1 (TAAK 1), PAT 2 (TAAK 3) EN DIE PRAKTIESE PROEFEKSAMEN (TAAK 5)

1. Elke provinsie sal die modereringsproses van die jaarwerk, PAT 1 (Taak 1), PAT 2 (Taak 3) en die praktiese proefeksamen (Taak 5), asook die finale praktiese eksamen (Vraestel 2) bepaal. Skole sal deur die provinsies in kennis gestel word van die datum, tyd en plek vir die moderering van die PAT-jaarwerk en nasien/assessering van die finale praktiese eksamen Vraestel 2 (Taak 7).
2. ONDERWERP 1 vir elke taak moet professioneel in 'n bronboek/werkboek in albumformaat (A3-grootte voorgestel) aangebied word.
3. Kandidate wat nie PAT 1 (Taak 1), PAT 2 (Taak 3) en die praktiese proefeksamen (Taak 5) voorlê nie, sal **444** (onvolledige uitslae) vir hierdie deel van die eksamen (jaarwerkuitstalling) ontvang.
4. Die volgende prosedure kan deur elke provinsie aangepas word om by hul eie proses van moderering/assesseringsprosesse aan die einde van die jaar te pas:

'n Voorbeeld van die samestelling van 'n bronboek/werkboek:

- Inhoudsopgawe met leesbare bladsyverwysings
 - Al die ONDERWERP 1'e (ontwerpproses) moet in die bronboek/werkboek in chronologiese volgorde, saam met die onderskeie assesseringstate, geplaas word.
5. Elke provinsie sal die inlewering en moderering/assesseringsprosedures vir ONDERWERP 2 self bepaal.

ASSESSERINGSRIGLYNE

	UITKOMSTE	VEREISTES	GEWIGS-TOEKENNING %	PUNTE
DIE WERKBOEK	ONDERWERP 1 Die Ontwerpproses <i>Die kandidaat kan die ontwerpproses vanaf konseptualisering tot realisering verstaan.</i>	Uitdrukking van bedoeling en beredenering	10	50
		Bewyse van navorsing, eksperimentering en besinning	10	
		Bewyse van gedetailleerde beplanning en aanbidding wat met die finale konsep verband hou	30	
DIE FINALE PRODUK	ONDERWERP 2 Ontwerpproduksie <i>Die kandidaat kan 'n versameling werke in die gekose dissipline(s) produseer en aanbied, wat 'n begrip van ontwerpvaardighede en produksieprosesse toon.</i>	Kreatiwiteit/Oorspronklikheid/Vertolking ten opsigte van die konsep en oplossings wat met die opdrag verband hou	10	50
		Bewyse van ontwerpbetrokkenheid: die gepaste gebruik van ontwerpelemente en -beginsels	10	
		Tegniek/Vakmanskap/Metode	10	
		Die ontwerpoplossing moet bewyse van ten minste 12 uur, maar nie meer as 24 uur se werk nie, onder gekontroleerde omstandighede toon	10	
		Professionele aanbidding en funksionaliteit van die ontwerpoplossing	10	
	TOTAAL			100

LET WEL: Onderwysers en nasieners moet na die *NSS Ontwerp-eksamenriglyne 2014* verwys. Hierdie riglyne vervang alle vorige dokumente.

BYLAE A (Gebruik die vorm hieronder.)

VERKLARING VAN EGTHEID	
Hierdie verklaring moet deur die kandidaat voltooi en geteken word en aan die binnekant van die bronboek se voorblad ingeplak word. Die onderwyser/toesighouer moet ook teken om alle voltooide werk as die kandidaat se eie werk te verklaar.	
Kandidaat:	Datum:
Ek verklaar dat alle aangehegte werk my eie, oorspronklike werk is en nie enige werk deur iemand anders as ek insluit nie. Ek het die werk volgens die instruksies en tydsbeperkinge voltooi.	
Kandidaat se handtekening:	Datum:
Onderwyser:	Datum:
Namens _____ (sentrumnaam) bevestig ek dat, volgens my kennis, die voltooide, aangehegte werk die oorspronklike werk van die kandidaat hierbo is en dat die assessering onder die vereiste toestande voltooi is.	
Onderwyser se handtekening:	Datum:
Skoolhoof se handtekening:	Datum: