



basic education

Department:
Basic Education
REPUBLIC OF SOUTH AFRICA

NASIONALE SENIOR SERTIFIKAAT

GRAAD 12

ONTWERP V1

(TEORIE)

NOVEMBER 2013

PUNTE: 150

TYD: 3 uur

**Hierdie vraestel bestaan uit 20 bladsye.
Hierdie vraestel moet in volkleur gedruk word.**

BLANK PAGE

INSTRUKSIES EN INLIGTING

1. Hierdie vraestel bestaan uit SEWE vrae.
2. Daar is keuses binne sommige vrae in hierdie vraestel. Lees die opsies aandagtig deur.
3. Hierdie vraestel bestaan uit DRIE afdelings:

AFDELING A: Ontwerpgeletterdheid (80 punte)
 VRAAG 1 tot 4

AFDELING B: Ontwerp in 'n sosiale/omgewingskonteks (40 punte)
 VRAAG 5 en 6

AFDELING C: Ontwerp in 'n besigheidskonteks (30 punte)
 VRAAG 7
4. Lees die vereistes van die vrae aandagtig deur.
5. Beantwoord in volsinne en vermy die opnoem van feite.
6. Gebruik die puntetoekenning om te bepaal hoeveel tyd aan elke vraag spandeer moet word.
7. MOENIE dieselfde feite en voorbeelde in verskillende vrae herhaal NIE.
8. Skryf netjies en leesbaar.

AFDELING A: ONTWERPGELETTERDHEID**VRAAG 1: 'ONGESIENE' VOORBEELDE**

Bestudeer die ontwerpe hieronder en beantwoord die vrae wat volg.

1.1



FIGUUR A: **Bambani** ('om vas te hou') deur die Zizamele Keramiegroep, (Kommetjie, Noordhoek, Kaapstad), 2011.

Bespreek die gebruik van die volgende ontwerpelemente en -beginsels met betrekking tot FIGUUR A:

- Kleur
- Kontras
- Patroon
- Beweging
- Fokuspunt

(10)

1.2



FIGUUR B: **M2 Gebou** ontwerp deur Kengo Kuma (Tokio, Japan), 1991.

1.2.1 Definieer die volgende konsepte met verwysing na die gebou in FIGUUR B:

- Vorm volg funksie
- Dekonstruksie
- Minder is vervelig

(6)

1.2.2 Bespreek die gebruik van die volgende beginsels met verwysing na FIGUUR B:

- Kontras
- Fokuspunt

(4)

[20]

VRAAG 2

Die beelde in die visuele bronne hieronder, FIGUUR A en FIGUUR B, daag stereotipes uit en/of versterk dit. Bestudeer die twee visuele bronne aandagtig en beantwoord die vrae wat volg.



FIGUUR A



FIGUUR B

Syne (FIGUUR A) en **Hare** (FIGUUR B) -stoelontwerpe deur Kare Designs (München, Duitsland), 2010.

2.1 Verduidelik hoe die ontwerpe in FIGUUR A en B as die versterking van stereotipes beskou kan word deur na die volgende te verwys:

- Titel
- Materiale
- Kleur
- Vorm

(8)

2.2 Bespreek hoe jy stereotipering in jou ontwerpprojekte sou vermy.

(2)

[10]

VRAAG 3

- 3.1 Verwys na FIGUUR A en FIGUUR B hieronder en beantwoord die vrae wat volg.



FIGUUR A: **Kroonkandelaar** deur Michael Chandler (Kaapstad), 2012.



FIGUUR B: **Bafana Bafana** deur Bheki Dlamini (Esikhawini, KZN), 1998.

Vergelyk die ontwerpe in FIGUUR A en FIGUUR B volgens:

- Plaaslike en internasionale invloede
- Gebruik van materiale
- Kleur
- Patroon

(10)

- 3.2 Ontwerp is nutteloos as dit nie funksioneel is nie.

Bespreek hierdie stelling deur na 'n Suid-Afrikaanse ontwerper/agentskap/ateljee te verwys.

Doen die volgende:

- Noem die ontwerper/agentskap/ateljee.
- Bespreek invloede op die ontwerper/agentskap/ateljee met verwysing na een of meer ontwerpprodukte.
- Bespreek die kenmerkende styl van die ontwerp(e) of ontwerper(s) deur na die stelling te verwys.

(10)
[20]

VRAAG 4: ONTWERPGESKIEDENIS

4.1



FIGUUR A: **St. John's Kollege**,
Herbert Baker (Johannesburg), 1912.



FIGUUR B: **Die Kolosseum Gebou**, WH Grant (Kaapstad),
1936–1938.



FIGUUR C: **Die Vleisraad**,
Helmut Stauch en vennote
(Pretoria), 1957.



FIGUUR D: **McDonald's**
(Bloemfontein), 2010.



FIGUUR E: **Palace Hotel, Sun City**, Suid-Afrika, 1979.

Suid-Afrikaanse ontwerpe toon dikwels in die verlede en die hede invloede van die Westerse ontwerpgeskiedenis, soos gesien in die ontwerpe hierbo.

Kies enige TWEE van die ontwerpe (FIGUUR A tot FIGUUR E) op die vorige bladsy en beantwoord die volgende:

- Identifiseer die naam van die ontwerpgeskiedenis-beweging wat ELKE ontwerp van jou keuse kon beïnvloed het, en noem DRIE kenmerke van BEIDE ontwerpe.
- Bespreek TWEE ander tipiese kenmerke en/of invloede van ELKE beweging/styl wat jy nie hierbo genoem het nie.
- Noem EEN werk en ontwerper van ELKE beweging/styl en gee 'n kort analise van die werk.

(20)

4.2



FIGUUR F: **Vertoonkas**
deur Gustav Serrurier-Bovy,
Art Nouveau, circa 1880–1905.



FIGUUR G: **Vertoonkas**
deur Gio Ponti, Modernisme, 1950's.

4.2.1 Watter vertoonkas (FIGUUR F of FIGUUR G) verkies jy? Motiveer jou antwoord.

(2)

4.2.2 Vergelyk FIGUUR F en FIGUUR G deur te verwys na:

- Vorm
- Funksie
- Ruimte
- Simmetrie

(8)

[30]

TOTAAL AFDELING A: 80

AFDELING B: ONTWERP IN 'N SOSIALE/OMGEWINGSKONTEKS**VRAAG 5**

5.1



FIGUUR A: **Goeie-ouer-veldtog** (DDB, Pole), 2009.

- 5.1.1 Bespreek hoe die ontwerper die idee van kindermishandeling in die plakkaat (FIGUUR A) beklemtoon. (2)
- 5.1.2 Bespreek EEN INTERNASIONALE ontwerper wat jy bestudeer het wat 'n sosiale kwessie(s) ondersoek het. Noem die ontwerper, bespreek 'n ontwerp(e) en verduidelik hoe die sosiale kwessie(s) ondersoek is.
- Jy mag NIE na enige ontwerper(s) wat jy voorheen gebruik het of ander ontwerpers wat in hierdie vraestel gebruik is, verwys NIE. (8)

5.2



FIGUUR A: Die **Shova Kalula Fietsprojek** (Suid-Afrika), 2001 tot die hede.

Die Departement van Vervoer het 'n strategie ontwikkel vir die implementering van fietse sodat landsburgers aktief betrokke kan raak by die sosiale en ekonomiese lewe in Suid-Afrika.



FIGUUR B: Voorbeelde van die projek se gebruike.

5.2.1 Verwys na die visuele beelde in FIGUUR B en bespreek hoe die Shova Kalula Fietsprojek verskillende ontwerpopplossings aangemoedig het om gemeenskapsbehoeftes te bevredig. (4)

5.2.2 Skryf 'n kort paragraaf oor enige EEN SUID-AFRIKAANSE ontwerper/ontwerpgroep/ontwerpateljee wat jy bestudeer het wat 'n sosiale kwessie(s) ondersoek het.

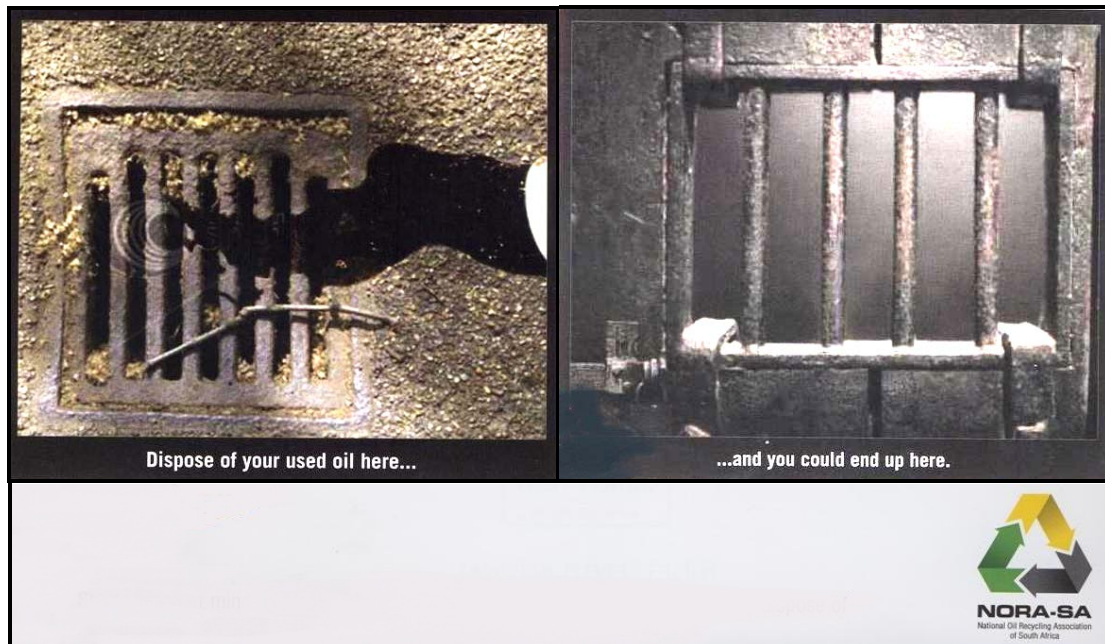
Jy mag nie na voorbeelde wat jy voorheen gebruik het, verwys nie.

(6)
[20]

VRAAG 6

Beantwoord TWEE van die drie vrae hieronder.

6.1



FIGUUR A: **Veldtogplakkaat** vir NORA-SA [National Oil Recycling Association of South Africa] (Suid-Afrika), 2012.

- 6.1.1 Hoe dra die visuele beelde in FIGUUR A daartoe by om 'n omgewingsveilige gemeenskap aan te moedig? (2)
- 6.1.2 Noem TWEE voordele van die gebruik van herwinde materiale vir die skep van ontwerpprodukte. (2)
- 6.1.3 Bespreek EEN werk van 'n SUID-AFRIKAANSE ontwerper wat die omgewing volhoubaar maak deur produkte met herwinde materiale of groen metodes te skep.

Gebruik die volgende struktuur om die vraag te beantwoord:

- Naam van ontwerper
- Titel van ontwerp
- Beskrywing van ontwerp
- Verduideliking van hoe dit groen kwessies ondersoek

Jy mag NIE na enige ontwerper(s) wat jy voorheen gebruik het of ander ontwerpers wat in hierdie vraestel gebruik is, verwys NIE. (6)

EN/OF

6.2



FIGUUR B: **Solaleya Huis** deur David Fanchon (Fort Lauderdale, VSA), 1994.

Die huis hierbo is op 'n voetstuk van beton gebou wat dit in staat stel om 360 grade in die rondte te draai.

6.2.1 Die huis hierbo roteer deur die dag en verander aanhoudend van posisie. Hoe dra hierdie verandering van die huis se posisie by tot 'n gesonde omgewing? (3)

6.2.2 Bespreek die werk van EEN INTERNASIONALE ontwerper wat omgewingsvriendelike metodes gebruik om tot 'n beter omgewing by te dra.

Gebruik die volgende struktuur om die vraag te beantwoord:

- Naam van ontwerper
- Titel van ontwerp
- Beskrywing van ontwerp
- Verduideliking van hoe dit tot die omgewing bydra

Jy mag NIE na enige ontwerper(s) wat jy voorheen gebruik het of ander ontwerpers wat in hierdie vraestel gebruik is, verwys NIE. (7)

EN/OF

6.3



**FIGUUR C: Volivik
Lampskerm**
deur EnPieza Studios
(Madrid, Spanje), 2007.



**FIGUUR D: Kombuisversameling
Lampskerm** deur Francois Legault
(Kanada), 2008.

- 6.3.1 Hoe dra die materiale wat hierbo in FIGUUR C en FIGUUR D gebruik is tot 'n omgewingsveilige gemeenskap by? (2)
- 6.3.2 Bespreek die werk van EEN SUID-AFRIKAANSE **OF** EEN INTERNASIONALE ontwerper wat afvalmateriaal gebruik om die omgewing te verbeter.

Gebruik die volgende struktuur om die vraag te beantwoord:

- Naam van ontwerper
- Doelstellings van ontwerper
- Algemene kenmerke van ontwerper se werk
- Titel en analise van EEN werk wat verduidelik hoe dit omgewingskwessies ondersoek

Jy mag NIE na enige ontwerper(s) wat jy voorheen gebruik het of ander ontwerpers wat in hierdie vraestel gebruik is, verwys NIE.

(8)
[20]

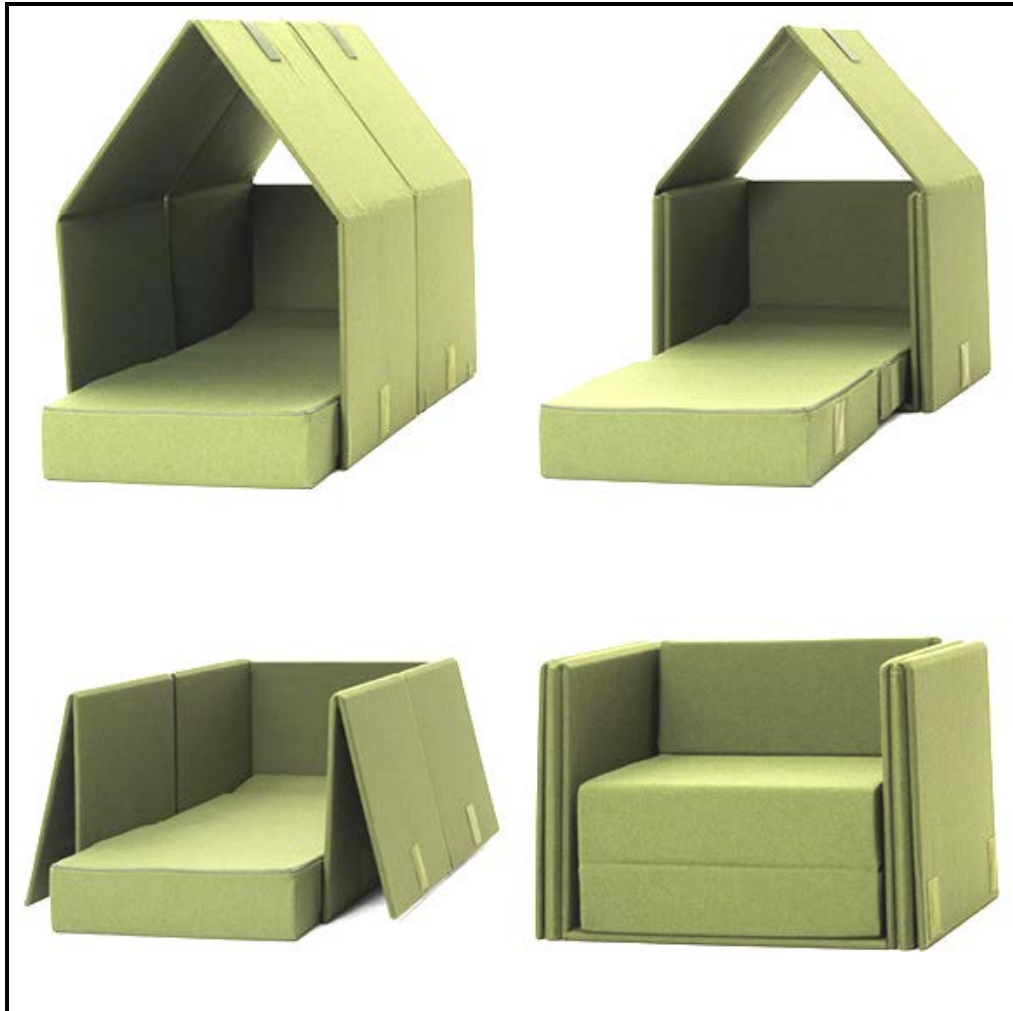
TOTAAL AFDELING B: 40

AFDELING C: ONTWERP IN 'N BESIGHEIDSKONTEKS**VRAAG 7**

Beantwoord slegs EEN vraag in hierdie afdeling.

Beantwoord ÓF VRAAG 7.1 ÓF VRAAG 7.2.

7.1



FIGUUR A: **Tent-sofa** deur Phillippe Malouin vir die Italiaanse handelsmerkvervaardiger Campeggi (VK), 2009.

- 7.1.1 'n Aantal winkels stel daarin belang om die tent-sofa in FIGUUR A te verkoop.

Skryf 'n moontlike SWOT-analise neer wat deur een van hierdie winkels vereis word.

(8)

- 7.1.2 Skryf 'n kort besighedsplan vir die tent-sofa en fokus op die volgende:

- Moontlike befondsing
- Moontlike vaste en veranderlike koste

(2)

(2)

- 7.1.3 Noem kortliks VIER oorwegings wat besighede benodig vir die bestuur van menslike hulpbronne.

(4)



FIGUUR B: **Muvbox** is 'n 'Popup Restaurant' (Opslaanrestaurant) deur Daniel Noiseux (Montreal, Kanada), 2009. Peet Pienaar, medestigter van 'Popup Restaurants', sê dat 'Popup Restaurants' 'n reusetendens in die kontemporêre samelewing geword het.

- 7.1.4 Identifiseer 'n moontlike teikenmark vir die ontwerp in FIGUUR B en motiveer jou antwoord. (3)
- 7.1.5 Gee VIER moontlike redes hoekom hierdie besigheidsmodel bekostigbaar en sonder risiko's is. (4)
- 7.1.6 Noem VYF maniere hoe hierdie produk bemark kan word. (5)
- 7.1.7 Noem TWEE ontwerpberoepe wat moontlik gedurende die ontwerp van die 'Popup Restaurant' in FIGUUR B betrokke was. (2)
- [30]**

OF

7.2



FIGUUR A



FIGUUR B

7.2.1 Skryf die volgende vir FIGUUR A en FIGUUR B neer:

- 'n Besigheidsnaam vir elke reeks produkte (2)
- 'n Slagspreuk wat elke reeks produkte se sterk punt(e) beklemtoon (2)
- 'n Teikenmark vir elke reeks produkte en gee 'n rede (4)
- 'n Geskikte tipografiestyl vir 'n besigheidskaartjie vir elke reeks produkte en gee redes daarvoor (Jy mag ook die tipografiestyl illustreer.) (4)
- Noem TWEE maniere hoe om elke reeks produkte te bemark, behalwe om 'n besigheidskaartjie te gebruik. (4)

7.2.2



FIGUUR C: Voorkant



FIGUUR C: Agterkant

Beide kante van 'n besigheidskaartjie is belangrik vir die bemarking van 'n besigheid.

Die besigheidskaartjie in FIGUUR C was uiters suksesvol vir die maatskappy. Bespreek die sukses van hierdie besigheidskaartjie deur te verwys na:

- Vorm
- Kleur
- Tipografie
- Uitleg

(8)

7.2.3



Jy gaan binnekort jou eie tekstielbesigheid begin deur die voorbeelde hierbo te gebruik.

Verwys na FIGUUR D, E en F op die volgende bladsy en beantwoord die vrae wat volg.



FIGUUR D: Straatmark



FIGUUR E: Vlooiemark (deur die gemeenskap georganiseer)



FIGUUR F: Inkopiesentrum

- Watter EEN van die plekke waar handel gedryf word in FIGUUR D tot F is die geskikste vir die verkoop van jou tekstielprodukte? Gee redes vir jou antwoord. (2)
- Gee redes hoekom jy voel dat die ander twee plekke waar handel gedryf word, minder geskik is vir die verkoop van jou tekstielprodukte. (4)

[30]

TOTAAL AFDELING C:
GROOTTOTAAL:

30

150