



education

Department:
Education
REPUBLIC OF SOUTH AFRICA

**NASIONALE
SENIOR SERTIFIKAAT**

GRAAD 12

ONTWERP V1

(TEORIE)

MODEL 2008

PUNTE: 150

TYD: 3 uur

Hierdie vraestel bestaan uit 12 bladsye.

INSTRUKSIES EN INLIGTING

1. Hierdie vraestel bestaan uit SEWE vrae.
2. Daar is keusevrae en daarom moet die instruksies by elke vraag aandagtig gelees word.
3. Dié vraestel bestaan uit DRIE afdelings:
AFDELING A: Ontwerpgeletterdheid [80 punte] – VRAE 1 tot 4
AFDELING B: Ontwerp in 'n sosiale/omgewingskonteks [40 punte] – VRAE 5 en 6
AFDELING C: Ontwerp in 'n besigheidskonteks [30 punte] – VRAAG 7
4. Lees die vereistes van die vrae aandagtig deur.
5. Beantwoord in volsinne en vermy die blote opnoem van feite.
6. Gebruik die puntetoekenning om te bepaal hoeveel tyd aan elke vraag spandeer moet word.
7. Moenie dieselfde feite en voorbeelde in verskillende vrae herhaal nie.
8. Skryf netjies en leesbaar.

WOORDELYS

Gebruik die volgende woordelys om seker te maak dat jy begryp hoe 'n spesifieke vraag benader moet word.

Analiseer/Ontleed: 'n Gedetailleerde en logiese bespreking van die formele elemente (soos lyn, kleur, toon/waarde, formaat, ensovoorts) en die komposisie van die werk.

Vergelyk: Wys op die verskille en ooreenkomste in volgorde binne dieselfde argument.

Bespreek: Bied jou standpunt aan en gee redes vir die stellings gemaak (motiveer).

Verduidelik: Gee 'n verklaring en redes vir jou stellings (motiveer).

Interpreteer: Gee 'n ingeligte mening, ondersteun deur voorbeelde.

Noem: Sê direk wat jy dink – gee jou mening asook 'n verduideliking.

AFDELING A: ONTWERPGELETTERDHEID**VRAAG 1: 'ONGESIENE' ONTWERPE WAT VISUELE GELETTERDHEID TOETS**

1.1



FIGUUR A – gekleurde papier-
'halssnoer' (swart en wit).
Dit funksioneer as 'n prototipe.



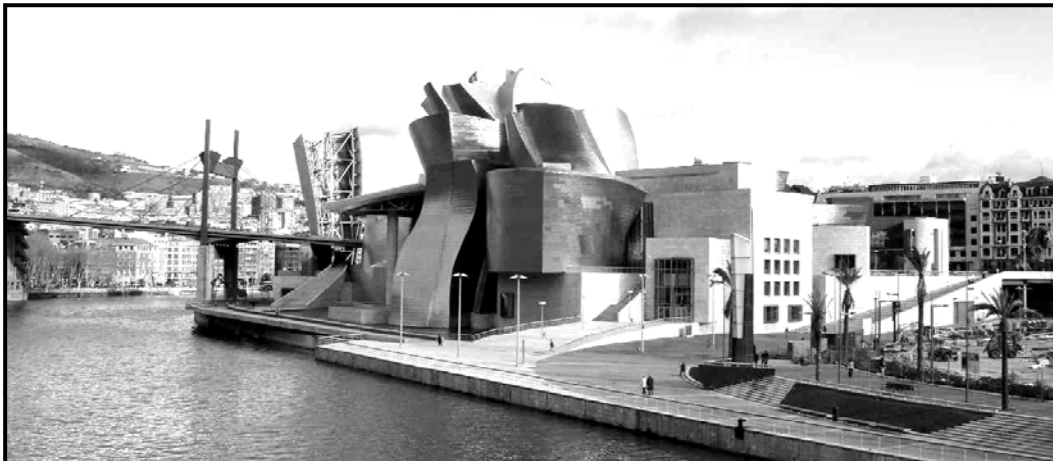
FIGUUR B – halssnoer met swart en wit glaskrale gemaak.

Andrew Verster en Hlengi Dube het saamgewerk aan die ontwerp van 'n reeks kralewerkjuweliersware vir die African Art Centre.

Bestudeer die twee bostaande illustrasies van hulle werk en beantwoord die vrae wat volg.

- 1.1.1 Waarom dink jy is FIGUUR B 'n suksesvolle ontwerp? (2)
- 1.1.2 Noem en bespreek enige VYF van die elemente en/of beginsels van ontwerp wat in die kralewerkhalssnoer gebruik is. (5)
- 1.1.3 Verduidelik wat jy onder die term *prototipe* verstaan. Verwys na die rol van die papiermodel in hierdie ontwerpproses. (3)

1.2



Hierbo:

Frank Gehry se argitektoniese meesterstuk – die 'Guggenheim Museum' in Bilbao, Spanje – is deur bote en vis beïnvloed. Dit is sy reaksie op die feit dat Bilbao 'n lang geskiedenis as 'n hawestad met 'n aktiewe visnywerheid het.

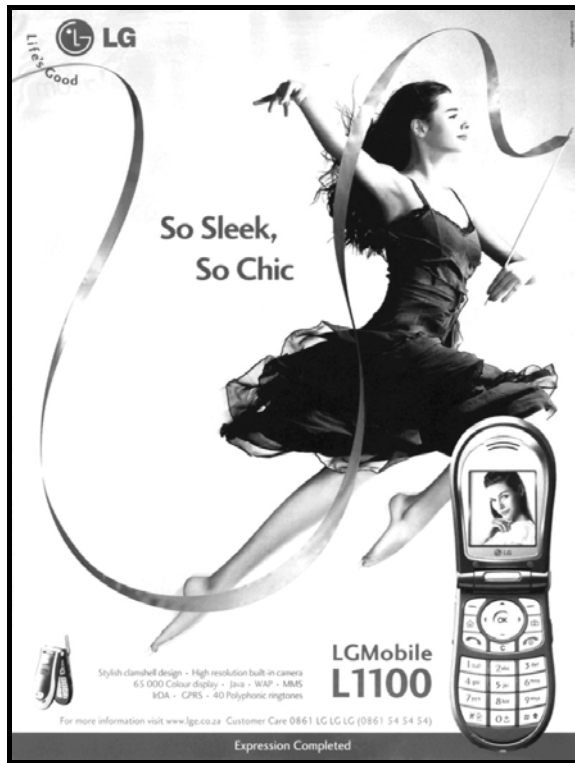
Dit is 'n vry beeldhoukundige gebou van gedraaide vorme wat met metaal bedek is. Dit is in 1997 gebou deur gebruik te maak van 'n staalraam wat met titaniumplate bedek is. Dit funksioneer as 'n kunsmuseum.

Gebruik die teks en die illustrasies hierbo en skryf 'n ontleding van die gebou. Maak gebruik van relevante ontwerpterminologie.

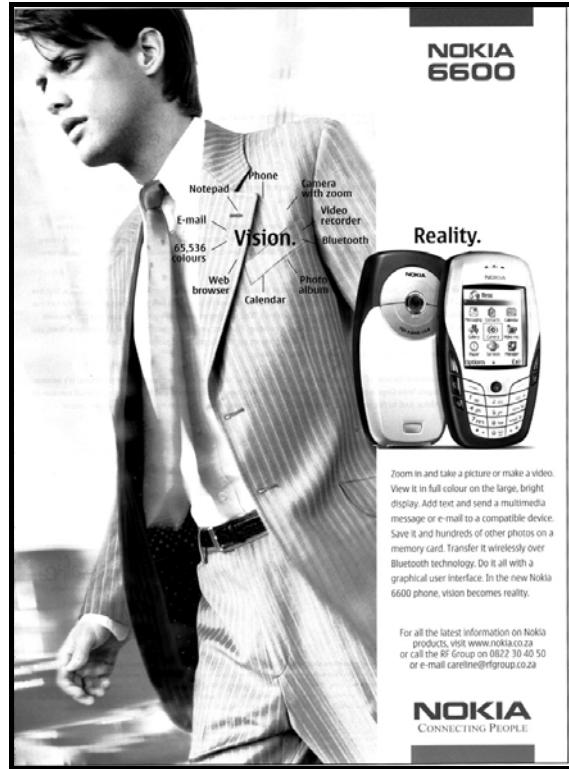
(10)
[20]

VRAAG 2

Bestudeer die advertensies hieronder en beantwoord die vrae wat volg.



A



B

- 2.1 2.1.1 Op watter teikenmark is elk van die advertensies gerig en hoe maak hierdie advertensies 'n indruk op hulle teikenmark? Bespreek die keuse van modelle en klere in A en B. (4)
- 2.1.2 Daar kan beweer word dat advertensies A en B stereotipering versterk. Identifiseer hierdie stereotipes en verduidelik die gevaar daarvan. (2)
- 2.2 Simbole C en D (hieronder getoon) is dalk nie op alle sektore van die samelewing van toepassing nie. Bespreek.



C

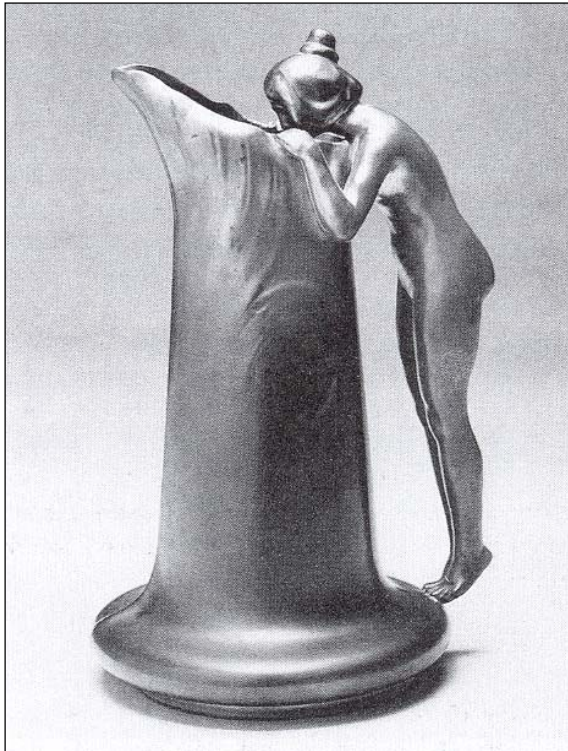


D

(4)
[10]

VRAAG 3

Bestudeer FIGURE A en B en beantwoord die vrae wat volg.



FIGUUR A is 'n keramiëkbeker wat by die Zsolnay-fabriek in Europa in ongeveer 1900 gemaak is.



FIGUUR B is 'n piouter- (metaal-) bierbeker deur Carrol Boyes (kontemporêr) in Suid-Afrika.

- 3.1 3.1.1 Vergelyk die twee ontwerpe en verwys na hulle ooreenkomste en verskille. (4)
- 3.1.2 Hoe is die term *vorm volg funksie* van toepassing op albei hierdie produkte? (4)
- 3.1.3 Wat verkoop 'n produk: die ontwerp of die ontwerper se naam? Motiveer jou antwoord met 'n beredeneerde argument. (2)

3.2 Bespreek die werk van EEN kontemporêre Suid-Afrikaanse ontwerper van jou keuse.

Identifiseer die ontwerper en bespreek sy/haar ontwerpe na aanleiding van die volgende:

- Naam en beskrywing van die ontwerp(e)
- Kenmerkende styl van die ontwerp(e)
- Plaaslike invloed/wêreldinvloed

LET WEL: Probeer om ten minste EEN ontwerp te bespreek.

(10)
[20]

VRAAG 4

4.1 Jy is gevra om 'n opvoedkundige brosjure vir 'n uitstalling by die Museum van Internasionale Ontwerp te skryf.

Die voorgestelde uitstalling sal genoem word:

'Ontwerpe wat 'n verskil gemaak het'

Kies TWEE style uit die volgende lys en bespreek EEN of meer voorbeelde/ontwerpe uit elk van die gekose style:

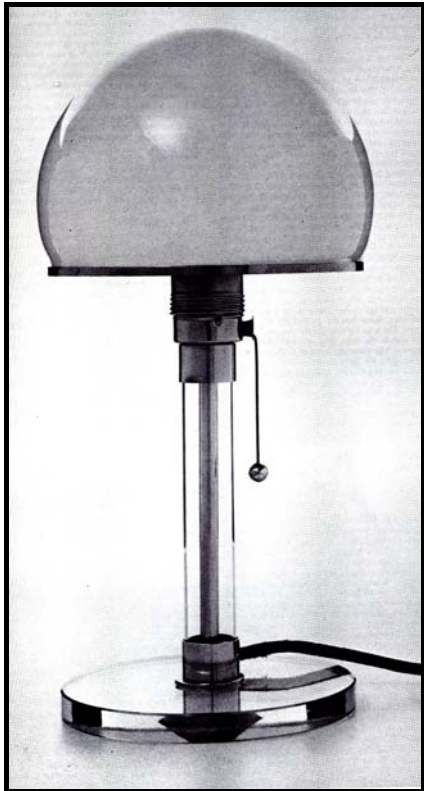
- Kuns-en-Kunsvlytbeweging
- Art Nouveau
- Art Deco
- Pop/New Age

Verwys in jou antwoord na die ontwerpe wat na jou mening ons ontwerp-wêreld gevorm het.

Verwys na die invloede op hierdie style, die kenmerke daarvan en verduidelik die belangrikheid daarvan.

(20)

4.2 Bestudeer die illustrasies hieronder en beantwoord die vrae wat volg.



Minder is meer

Bauhaus/Modernistiese ontwerp



Minder is vervelig

Postmodernistiese ontwerp

4.2.1 Mies van der Rohe se stelling 'minder is meer' is deur die Postmoderniste bevraagteken wat gesê het 'minder is vervelig'.

Watter styl verkies jy? Motiveer jou antwoord deur na geskikte ontwerpe en style wat jy bestudeer het, te verwys.

Jy mag van die voorbeelde in die illustrasies hierbo gebruik maak om jou antwoord te motiveer. (5)

4.2.2 Nuwe tegnologieë en materiale het tot revolusionêre ontwerpe in die 20^{ste} eeu gelei.

Bespreek hoe die innoverende gebruik van materiale en nuwe tegnologieë in die ontwerpe wat jy bestudeer het, gebruik is. Verwys in jou bespreking na ten minste EEN of meer spesifieke voorbeeld(e) van 20^{ste} eeuse wêreld- (internasionale) ontwerp. (5)

[30]

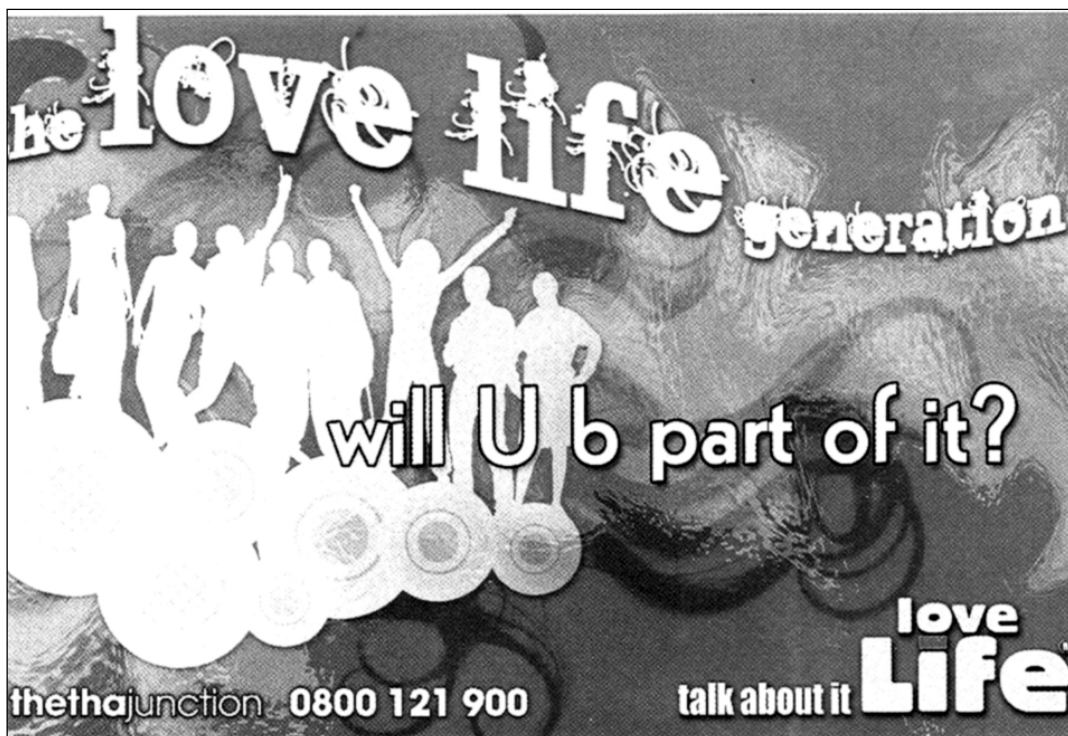
TOTAAL AFDELING A: 80

AFDELING B: ONTWERP IN 'N SOSIALE/OMGEWINGSKONTEKS**VRAAG 5**

5.1 Terwyl sosiale kwessies soos geslagsongelykheid en armoede steeds van die belangrikste sake in ontwikkelende lande soos Suid-Afrika bly, blyk dit dat daar min tyd of befondsing beskikbaar is om hierdie kwessies aan te pak.

Bespreek die werk van EEN plaaslike, kontemporêre ontwerper of ontwerpgroep wat by die verbetering van sosiale omstandighede/armoede of enige ander soortgelyke sosiale kwessie betrokke is. (10)

5.2



Plakkaat vir Love Life (organisasie wat op MIV- en Vigs-bewustheid fokus) deur 'n onbekende ontwerper

5.2.1 Verduidelik hoe die ontwerper van die plakkaat hierbo die beeld en teks gemanipuleer het om die boodskap aan die leser oor te dra. (4)

5.2.2 Ontwerp het die potensiaal om 'n agent vir sosiale ontwikkeling in die gemeenskappe waarin ons woon, te word.

In die lig van die stelling hierbo:

- Bespreek hoe hierdie plakkaat die sosiale gedrag van die Suid-Afrikaanse samelewing verander het of nie verander het nie. (2)
- Bespreek TWEE universele ontwerpbeginsels soos wat dit in hierdie plakkaat gebruik word om die impak daarvan te verhoog. (4)

[20]

VRAAG 6**Beantwoord enige TWEE van die volgende drie 10 punt-vrae: VRAAG 6.1 ÓF VRAAG 6.2 ÓF VRAAG 6.3.**

6.1 Jy het 'n aantal Suid-Afrikaanse ontwerpers, wat 'n belangstelling in omgewingskwessies het, bestudeer.

Bespreek EEN van hierdie ontwerpers en beklemtoon hoe die werklike ontwerpe omgewingskwessies aanspreek.

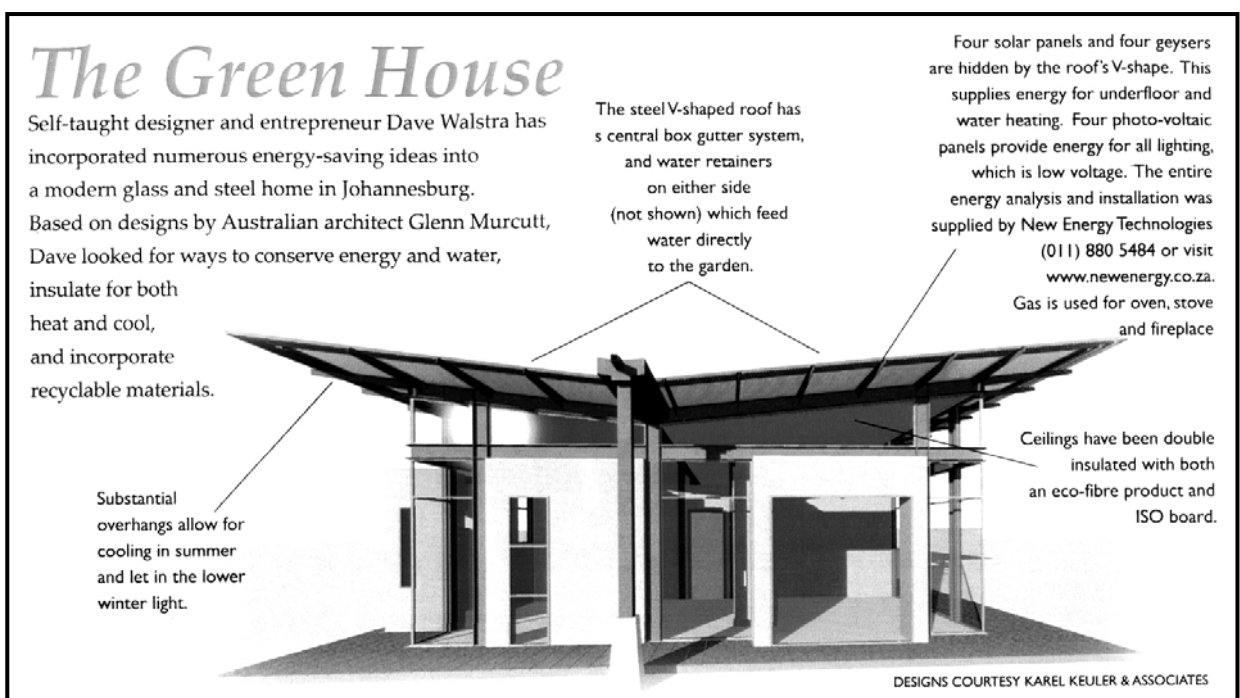
Oorweeg die volgende in jou bespreking:

- Name en kort beskrywings van ten minste TWEE werke
- Die toepassing van hierdie ontwerpe op omgewingskwessies
- 'n Verduideliking van die betekenis van *volhoubaarheid* en 'n kritiese evaluering van hoe dit van toepassing is (of nie) op die werk van die ontwerper wat jy gekies het

(10)

EN/OF

6.2



The Green House deur Dave Walstra

6.2.1 Die behoefte aan die behoud van energie het in die laaste tyd 'n prioriteit vir Suid-Afrikaners geword. Waarom dink jy is daar 'n behoefte aan die skep van meer energie-vriendelike ontwerpe? (2)

6.2.2 Noem DRIE materiale wat in die ontwerp hierbo gebruik is wat tot 'n 'groen', volhoubare omgewing kan bydra. (3)

EN/OF

6.2.3 Bespreek die werk van EEN internasionale ontwerper wat op die omgewing gefokus het.

- Jy mag NIE die ontwerp wat op bladsy 10 getoon word in jou antwoord gebruik NIE.
- Punte sal vir die naam van die ontwerper en die ontwerptitel(s) en beskrywing(s) toegeken word.
- Ontleed die ontwerp(e) met verwysing na omgewingsaangeleenthede.

(5)

6.3



6.3.1 Hoe besoedel industriële en korporatiewe maatskappye ons omgewing?

(3)

6.3.2 Hoe kan maatskappye soos Shell tot 'n eko-vriendelike omgewing bydra?

(2)

6.3.3 Bespreek enige EEN Suid-Afrikaanse ontwerper van jou keuse wat op eko-vriendelike kwessies gefokus het.

(5)

[20]**TOTAAL AFDELING B: 40**

AFDELING C: ONTWERP IN 'N BESIGHEIDSKONTEKS**VRAAG 7****Beantwoord ÓF VRAAG 7.1 ÓF VRAAG 7.2. Moet NIE albei vrae beantwoord NIE.**

7.1 Jou plaaslike tersiêre instelling versoek dat jy 'n 2 bladsy-motivering vir toelating tot hul fakulteit moet skryf.

In hierdie motivering wil hulle hê dat jy oor die volgende onderwerpe moet skryf:

- Jou redes waarom jy 'n ontwerper wil word
- Jou planne vir die toekoms – gee 'n voorbeeld van EEN moontlike besigheidsplan
- Jou gedagtes en strategieë met betrekking tot latere bemarking, insluitende reklame/advertering en internetmoontlikhede
- Studimoontlikhede wat jy nagevors het met betrekking tot hulle instelling en moontlikhede by ander formele instellings, sowel as ander informele kursusse wat beskikbaar is
- Die wyse waarop jy vir 'n werk kan aansoek doen in die toekoms

Jy kan hierdie onderwerpe as opskrifte gebruik.

[30]**OF**

- 7.2 7.2.1 Die oorfloed kunsvlytprodukte wat vir die toerismemark geskep word, het daartoe gelei dat baie ontwerpers vir hulle vaardighede uitgebuit word.
- Stem jy saam met die bostaande stelling? Verduidelik jou antwoord. (4)
- 7.2.2 Kies enige EEN loopbaangeleentheid wat deur ontwerp gebied word en verduidelik die loopbaanpad wat jy sal moet volg om 'n professionele ontwerper te word. (4)
- 7.2.3 Trek 'n besigheidsplan op om by 'n bank vir 'n besigheidslening aansoek te doen. In jou plan moet jy uitlig hoe jy beplan om jou ontwerp te bemark in terme van die volgende:
- Vestiging van 'n teikenmark
 - Verpakking van jou produk
 - Reklame/Advertering
 - Bemerkingsmetodes (12)
- 7.2.4 Verduidelik die verskil tussen *ontwerp* en *kuns* en tussen 'n *ontwerper* en 'n *kunstenaar*. (10)

[30]**TOTAAL AFDELING C: 30****GROOTTOTAAL: 150**