



# education

Department:  
Education  
**REPUBLIC OF SOUTH AFRICA**

**NASIONALE  
SENIOR SERTIFIKAAT**

**GRAAD 12**

**VERBRUIKERSTUDIES**

**FEBRUARIE/MAART 2010**

**PUNTE: 200**

**TYD: 3 uur**

**Hierdie vraestel bestaan uit 14 bladsye en 'n 2 bladsy-antwoordblad.**

**INSTRUKSIES EN INLIGTING**

1. Hierdie vraestel bestaan uit VYF afdelings:

<b>AFDELING</b>	<b>PUNTE</b>	<b>TYD (MINUTE)</b>
A: Kortvrae	40	20
B: Voedsel en Voeding	40	40
C: Kleding	40	40
D: Behuising en Sagte Meublement	40	40
E: Teorie van Praktiese Opsie	40	40

2. Alle afdelings is verpligtend.
3. Beantwoord AFDELING A op die aangehegte ANTWOORDBLAD en plaas dit agter in jou ANTWOORDEBOEK.
4. Nommer die antwoorde korrek volgens die nommeringstelsel wat in hierdie vraestel gebruik is.
5. Begin elke vraag op 'n NUWE bladsy.
6. 'n Sakrekenaar mag gebruik word.
7. Gee aandag aan spelling en sinskonstruksie.
8. Skryf slegs in blou of swart ink.
9. Skryf netjies en leesbaar.

**AFDELING A: KORTVRAE****VRAAG 1**

- 1.1      Verskeie opsies word as moontlike antwoorde vir die volgende vrae gegee. Kies die antwoord en maak 'n kruisie (X) in die blokkie (A – D) langs die vraagnommer (1.1.1 – 1.1.14) op die aangehegte ANTWOORDBLAD. GEEN punte sal toegeken word as meer as EEN kruisie per antwoord verskyn nie.

1.1.1      'n Voorbeeld van voedsel met 'n lae GI-gradering is ...

- A    graanvlokkies.
- B    heuning.
- C    semelmuffins.
- D    soetpatats. (1)

1.1.2      Lipiede wat bloedcholesterolvlakke verhoog, is ...

- A    versadig.
- B    plantsterole.
- C    mono-onversadig.
- D    poli-onversadig. (1)

1.1.3      'n Persoon wat 'n glutenvrye dieet volg, moet die volgende produkte vermy:

- A    Koring, mielies en rys
- B    Gort, sojabone en mielies
- C    Koring, gort en rog
- D    Bokwiet, rys en hawermout (1)

1.1.4      Identifiseer voedsel ryk aan vitamien A om die immuunstelsel van 'n MIV/Vigs-pasiënt te versterk:

- A    Aartappels, vis en hoender
- B    Spinasie, pampoen en wortels
- C    Lemoene, suurlemoene en tamaties
- D    Mielies, grondbone en melk (2)

1.1.5      Die voedingstowwe waarvan daar die waarskynlikste 'n tekort sal wees in 'n tienermeisie se dieet, sluit in ...

- A    natrium en vette.
- B    foliensuur en sink.
- C    yster en kalsium.
- D    proteïen en vitamien A. (2)

- 1.1.6 Die volgende dieetkundige aanpassing kan voordelig wees vir 'n persoon met hoë bloeddruk/hipertensie:
- A Sluit volroommelkprodukte in
  - B Verminder kafeïeninname
  - C Sluit rooivleis in
  - D Verminder natriuminname
- (1)
- 1.1.7 Kies uit die lys hieronder DRIE redes vir die gebruik van bymiddels in voedsel:
- 1 Verbeter die voedingswaarde van voedsel
  - 2 Bevorder groei van mikroörganismes
  - 3 Verhoed produkstolling
  - 4 Verbeter die vermoë van voedsel om vars te bly
  - 5 Standaardiseer die baktyd van die produk
  - 6 Verbeter die kleur van voedsel
- A 1, 3 en 5
  - B 2, 3 en 4
  - C 1, 4 en 6
  - D 2, 5 en 6
- (3)
- 1.1.8 Boodskappe wat deur kleding oorgedra word, staan bekend as ...
- A nie-verbale kommunikasie.
  - B kommunikasie.
  - C verbale kommunikasie.
  - D eerste indrukke.
- (1)
- 1.1.9 Faktore wat jong volwassenes beïnvloed om klere te kies om deel van 'n groep te voel, is ... faktore.
- A sosiopsigologiese
  - B sosio-ekonomiese
  - C sosiopolitieke
  - D sosiopsigiatryse
- (1)
- 1.1.10 Die belangrikste vereiste wanneer jy vir 'n onderhoud aantrek, is om ...
- A die nuutste mode te dra.
  - B baie helder kleure te dra.
  - C baie glansryk aan te trek.
  - D konserwatief, maar netjies, aan te trek.
- (1)

- 1.1.11 'n Voordeel vir twee jong volwassenes wat 'n woonstel huur, is dat hulle ...
- A nie die gebou hoef te onderhou nie.
  - B die struktuur so dikwels as wat hulle wil, kan verander.
  - C alleengebruik van die tuin het.
  - D 'n aandeel in al die gemeenskaplike eiendom besit.
- (1)
- 1.1.12 Identifiseer die stelling wat die hoeveelheid elektrisiteit wat in die huis gebruik word, sal verhoog:
- A Was hande in koue water.
  - B Vul die ketel met warm water.
  - C Skakel die geiser af gedurende spitsstye.
  - D Kook net genoeg water, moenie die ketel vol maak nie.
- (1)
- 1.1.13 Die fooie wat vir die registrasie van eiendom betaal word, is ...
- A verbandterugbetalings.
  - B banklenings.
  - C oordragkoste.
  - D boukoste.
- (1)
- 1.1.14 Kies DRIE voorwaardes wat in gedagte gehou moet word wanneer 'n leefarea vir 'n persoon in 'n rolstoel beplan word:
- 1 Ligskakelaars en muurproppe moet maklik wees om te gebruik.
  - 2 Los matte dra by tot die atmosfeer in die vertrek.
  - 3 Laat spasie toe vir maklike beweging.
  - 4 Boekrakke moenie op vloervlak wees nie.
  - 5 Warm kleure sal die vertrek ophelder.
  - 6 Meublement moet koste-effektief wees.
- A 1, 4 en 6
  - B 1, 3 en 4
  - C 2, 3 en 5
  - D 2, 5 en 6
- (3)

- 1.2 Kies 'n voorbeeld van kledingverwante praktyke in KOLOM B wat 'n verhouding met die omgewing in KOLOM A sal aandui. Maak 'n kruisie (X) in die blokkie langs die vraagnommer (1.2.1 – 1.2.5) op die aangehegte ANTWOORDBLAD.

<b>KOLOM A (Omgewings)</b>		<b>KOLOM B (Voorbeelde van kledingverwante praktyke)</b>	
1.2.1	Natuurlike omgewing	A	koop goedkoop, ingevoerde klere
1.2.2	Tegnologiese omgewing	B	spesifieke kleurskemas vir uitrustings
1.2.3	Sosiokulturele omgewing	C	vervaardig 'n ligsensitiewe tekstielvesel
1.2.4	Politiese omgewing	D	ignoreer die dragkode in die werksomgewing
1.2.5	Ekonomiese omgewing	E	adverteer in die plaaslike koerant
		F	gebruik wasmiddels met 'n hoë fosfaatinhoud

(5 x 1)

(5)

- 1.3 Kies 'n beskrywing van regskontrakte om 'n huis te koop in KOLOM B om by die regsdokument in KOLOM A te pas. Maak 'n kruisie (X) in die blokkie langs die vraagnommer (1.3.1 – 1.3.5) op die aangehegte ANTWOORDBLAD.

<b>KOLOM A (Regsdokumente)</b>		<b>KOLOM B (Beskrywings van kontrakte om 'n huis te koop)</b>	
1.3.1	Koopakte	A	huislenings wat sekuriteit in die vorm van 'n pensioenfonds vereis
1.3.2	Transportakte	B	'n dokument wat die datum aandui waarop die nuwe huurders in 'n huis kan intrek
1.3.3	Titelakte	C	die aanbod om te koop wat beide die koper en verkoper van die huis geteken het
1.3.4	Okkupasiesertifikaat	D	'n dokument wat op 'n eiendom geregistreer is, in die guns van die bank wat die geld leen
1.3.5	Verband	E	die dokument wat die verandering van eienaarskap van die verkoper na die koper behels
		F	die dokument wat bewys dat jy die wettige eienaar van die eiendom is

(5 x 1)

(5)

- 1.4 1.4.1 Kies uit die lys hieronder DRIE style en ontwerp wat by die dramatiese persoonlikheidstipe pas. Maak 'n kruisie (X) in die blokkie langs die vraagnommer (1.4.1) op die aangehegte ANTWOORDBLAD.

- A Funksionele lyne wat gemaklik pas
- B Sterk kleure en prominente lyne, met treffende bykomstighede
- C Sagte materiale, vloeiende lyne en blompatrone
- D Ongewone kleurkombinasies, interessante materiale
- E Kontrasterende kleure, oorspronklike maniere om bykomstighede te gebruik
- F Eenvoudige lyne, monochromatiese kleurskemas, soortgelyke teksture

(3)

1.4.2 Kies uit die lys hieronder VIER klere-items wat as modegiere beskou word. Maak 'n kruisie (X) in die blokkie langs die vraagnommer (1.4.2) op die aangehegte ANTWOORDBLAD.

- A Swart aanduitrusting
- B Kniestewels
- C Linnesnyerspakkie
- D Vingerlose handskoene
- E Strektougordel
- F Vierkantige houtarmbande
- G Wit katoenhemp
- H Bedrukte syserp

(4)

1.4.3 Kies uit die lys hieronder DRIE belangrike aspekte vir die effektiewe vervaardiging van bemarkbare produkte. Maak 'n kruisie (X) in die blokkie langs die vraagnommer (1.4.3) op die aangehegte ANTWOORDBLAD.

- A Higiëne van werker
- B Verdeling van werk
- C Rekordhouding
- D Duursaamheid van item
- E Bemarking van produkte
- F Voorraadbeheer

(3)

**TOTAAL AFDELING A: 40**



**AFDELING B: VOEDSEL EN VOEDING****VRAAG 2**

2.1 Voeding speel 'n belangrike rol om ons bene sterk en gesond te hou.

2.1.1 Voltooi die tabel hieronder met betrekking tot osteoporose. Skryf die antwoorde in die ANTWOORDEBOEK.

EEN simptoem	1. (1)
TWEE oorsake	1. (2) 2. (2)
TWEE voorkomingsmaatreëls	1. (2) 2. (2)

(5)

2.1.2 Gee DRIE redes waarom dit belangrik is om kalsium in te sluit by 'n dieet vir 'n persoon wat aan osteoporose ly. (3)

2.1.3 Stel SES riglyne voor om 'n gesonde dieet en lewenstyl te handhaaf vir 'n persoon wat aan osteoporose ly en laktose-intolerant is. (6)

2.2 Verbruikers moet produketikette aandagtig lees voor aankope. Verduidelik elk van die volgende met betrekking tot die etikettering van voedselprodukte:

2.2.1 Endossemente (2)

2.2.2 Aansprake (4)

2.2.3 'Verkoop teen'-datum en 'Beste voor'-datum (2)

2.3 'n Jong werker het 'n hoë bloedcholesterolvlak. Stel 'n gepaste hoëvesel-, wegneemmiddagete vir hom voor. Motiveer die keuse van VIER voedselitems om te verseker dat die maaltyd gebalanseerd is. (4 x 2) (8)

- 2.4 Die voorkoming en bestuur van voeding- en voedselverwante gezondheidstoestande is die verantwoordelikheid van elke verbruiker. Evalueer die implikasies van die eetpatroon wat in die strokiesprent hieronder aangedui word.



[Vertaal uit: Sunday Times] (10)

**TOTAAL AFDELING B: 40**

**AFDELING C: KLEDING****VRAAG 3**

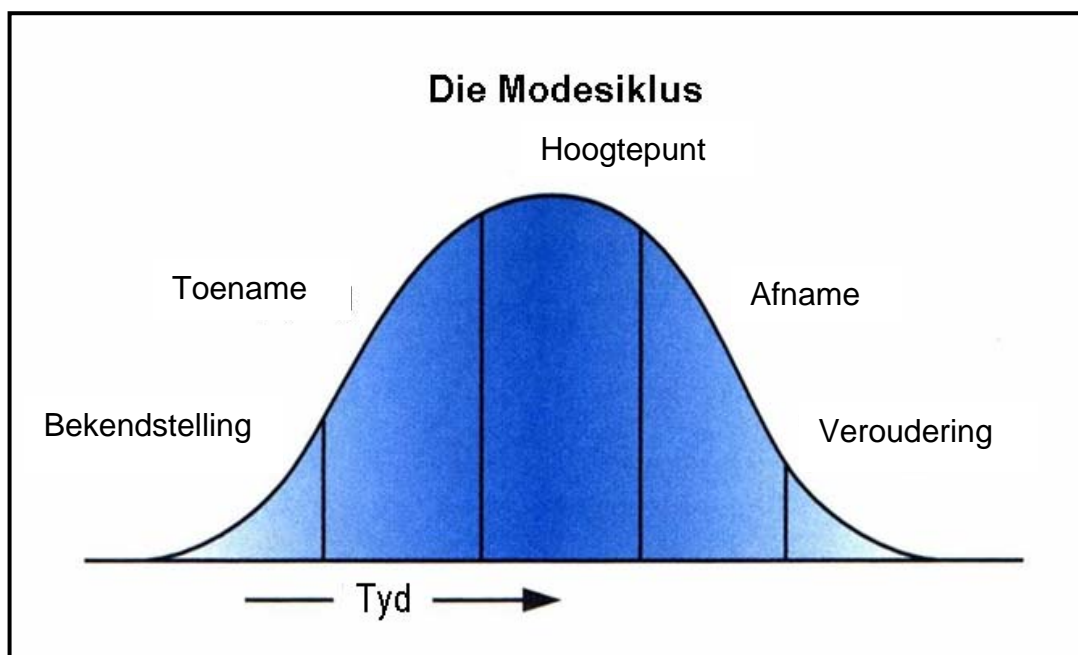
3.1 Hoe beïnvloed die volgende faktore modeveranderinge?

3.1.1 Ekonomiese faktore (3)

3.1.2 Tegnologiese faktore (3)

3.1.3 Sosiale faktore (3)

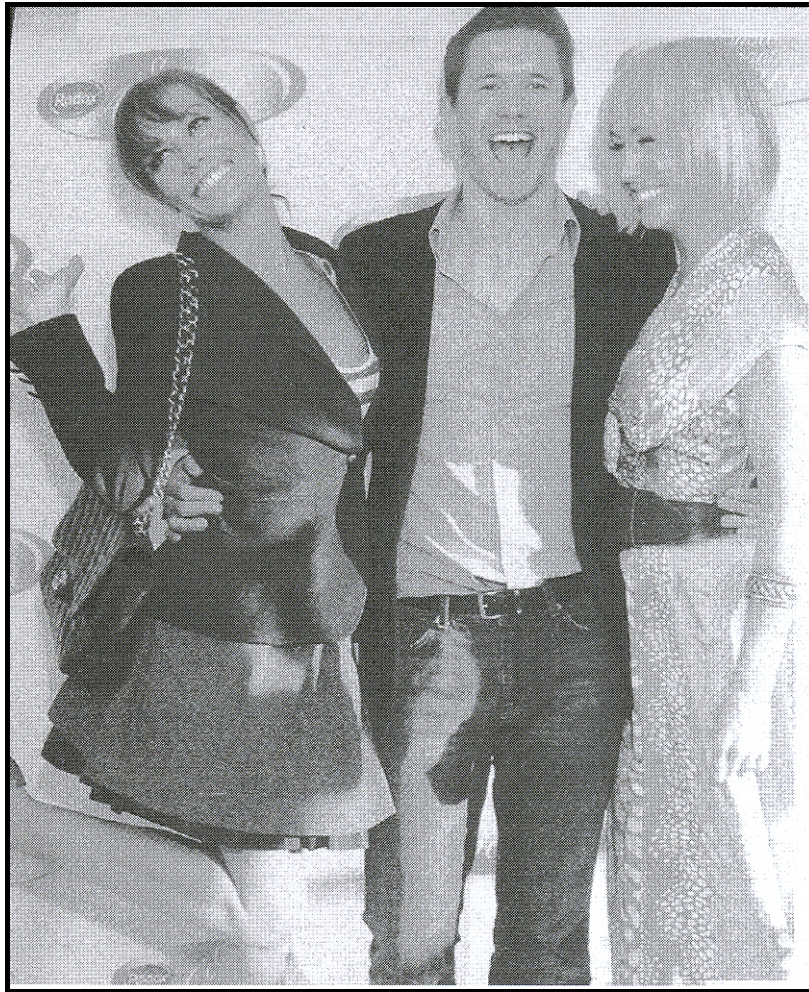
3.2 Bestudeer die grafiek hieronder en beantwoord die vraag wat volg.



Verduidelik, met verwysing na die grafiek, die lewensduur van 'n modeneiging. (5 x 2) (10)

3.3 Bespreek die rol wat die nasionale sokkerspan, Bafana Bafana, in die bemerking van handelsnaammodeprodukte kan speel. (3 x 2) (6)

3.4 Bestudeer die foto hieronder en verduidelik wat die klere van elke persoon sê.



(4 x 2) (8)

3.5 Dink na oor en motiveer die stelling hieronder met betrekking tot 'n klerekas vir die wêreld van werk.

'Jou klerekas is die hart van jou styl.' (7)

**TOTAAL AFDELING C: 40**

**AFDELING D: BEHUISING EN SAGTE MEUBLEMENT****VRAAG 4**

4.1 Verduidelik kortliks die volgende terme:

4.1.1 Eerste verband (2)

4.1.2 Oordraggelde (3)

4.1.3 Deeltitel (3)

4.2 Bespreek die voordele van die aankoop van 'n energiedoeltreffende huishoudelike apparaat. (3 x 2) (6)

4.3 Vergelyk TWEE voordele van die afbetalingsverkooptransaksie en kontantverkooptransaksie vir verbruikers deur die tabel hieronder in jou ANTWOORDEBOEK te voltooi:

Afbetalingsverkooptransaksie	Kontantverkooptransaksie
1.	1.
2.	2.

(4)

4.4 Identifiseer DRIE regte van 'n verbruiker wanneer toerusting gekoop word en sluit die verbruiker se verantwoordelikheid in wat met elke reg verbind word. Tabuleer jou antwoord in die ANTWOORDEBOEK soos volg:

Verbruikersregte	Verbruikersverantwoordelikhede
1.	1.
2.	2.
3.	3.

(6)

4.5 Verduidelik die verantwoordelikheid van die plaaslike munisipaliteit om te verseker dat inwoners toegang tot geskikte behuising het. (8)

4.6 Bespreek VIER voordele om in Suid-Afrika in eiendom te belê. (4 x 2) (8)

**TOTAAL AFDELING D: 40**

## AFDELING E: TEORIE VAN PRODUKSIE EN BEMARKING VAN VOEDSEL-, KLEDING- EN SAGTEMEUBLEMENT-PRODUKTE

### VRAAG 5

5.1	5.1.1	Wat is 'n <i>entrepreneur</i> ?	(2)
	5.1.2	Noem DRIE eienskappe wat 'n suksesvolle entrepreneur moet hê.	(3)
5.2		Verduidelik waarom marknavorsing belangrik is wanneer 'n nuwe besigheid/onderneming begin word.	(5)
5.3		Die sukses van die bedryf van 'n kleinsakebesigheid/-onderneming handel nie net oor produkopbrengs nie, maar kliëntediens en goeie bemarkingstrategieë moet ook topprioriteite wees. Stel voor hoe 'n kleinsakeonderneming sukses kan behaal deur die volgende te implementeer:	
	5.3.1	Goeie kliënteverhoudinge.	(5)
	5.3.2	Bestuur van tyd.	(3)
	5.3.3	Beplan die bemarking van die produkte.	(3 x 2) (6)
5.4		'Die verpakking van 'n produk beïnvloed 'n klant om te koop.'	
		Regverdig hierdie stelling.	(3 x 2) (6)
5.5		Bespreek hoe kosteberekening 'n negatiewe impak op die volhoubare winsgewendheid van 'n onderneming kan hê.	(5 x 2) (10)
<b>TOTAAL AFDELING E:</b>			<b>40</b>
<b>GROOTTOTAAL:</b>			<b>200</b>

**EKSAMENNOMMER:**

--	--	--	--	--	--	--	--	--	--	--	--	--	--	--

**SENTRUMNOMMER:**

--	--	--	--	--	--	--	--

**AFDELING A****ANTWOORDBLAD****VRAAG 1.1**

1.1.1	A	B	C	D		(1)
1.1.2	A	B	C	D		(1)
1.1.3	A	B	C	D		(1)
1.1.4	A	B	C	D		(2)
1.1.5	A	B	C	D		(2)
1.1.6	A	B	C	D		(1)
1.1.7	A	B	C	D		(3)
1.1.8	A	B	C	D		(1)
1.1.9	A	B	C	D		(1)
1.1.10	A	B	C	D		(1)
1.1.11	A	B	C	D		(1)
1.1.12	A	B	C	D		(1)
1.1.13	A	B	C	D		(1)
1.1.14	A	B	C	D		(3)
						<b>(20)</b>

<b>EKSAMENNOMMER:</b>														
-----------------------	--	--	--	--	--	--	--	--	--	--	--	--	--	--

<b>SENTRUMNOMMER:</b>								
-----------------------	--	--	--	--	--	--	--	--

VRAAG 1.2								
1.2.1	A	B	C	D	E	F		(1)
1.2.2	A	B	C	D	E	F		(1)
1.2.3	A	B	C	D	E	F		(1)
1.2.4	A	B	C	D	E	F		(1)
1.2.5	A	B	C	D	E	F		(1)
								<b>(5)</b>

VRAAG 1.3								
1.3.1	A	B	C	D	E	F		(1)
1.3.2	A	B	C	D	E	F		(1)
1.3.3	A	B	C	D	E	F		(1)
1.3.4	A	B	C	D	E	F		(1)
1.3.5	A	B	C	D	E	F		(1)
								<b>(5)</b>

VRAAG 1.4										
1.4.1	A	B	C	D	E	F				(3)
1.4.2	A	B	C	D	E	F	G	H		(4)
1.4.3	A	B	C	D	E	F				(3)
										<b>(10)</b>

**TOTAAL AFDELING A: 40**