

GAUTENGSE DEPARTEMENT VAN ONDERWYS
SENIORSERTIFIKAAT-EKSAMEN

REKENAARSTUDIE SG
(Eerste Vraestel: Prakties)

FEB / MAR 2006

TYD: 3 uur

PUNTE: 150

INSTRUKSIES:

- Hierdie vraestel bestaan uit 11 bladsye. Kontroleer dat jou vraestel volledig is.
 - Jy sal 'n eksamendisket met 'n plakker op en ? vou-lêer van die toesighouer ontvang. Vul jou eksamennommer duidelik op die plakker in en voltooi die voorblad van die lêer.
 - ALLE vrae is VERPLIGTEND.
 - Stoor jou werk met gereelde tussenposes op die disket, minstens elke 10 minute.
 - Jy kan die volle tyd wat toegelaat word (3 uur), gebruik om die vrae te beantwoord. Addisionele tyd word toegelaat om drukwerk te doen. Geen veranderinge mag gedurende die druktyd aan enige dokument aangebring word nie.
 - | |
|---|
| Volg die instruksies noukeurig aan die einde van elke vraag met betrekking tot die inhandiging van drukstukke en die lêers wat op die eksamendisket gestoor moet word. Die lêers en drukstukke wat ingehandig moet word, word aan die einde van elke vraag in 'n raampie soortgelyk aan hierdie een aangedui. |
|---|
 - Rangskik jou drukstukke in volgorde volgens die vraagnommers. Maak seker dat jou eksamennommer op elke bladsy geskryf of gedruk is. Plaas al die bladsye in die gegewe lêer en kram dit in die boonste, linkerkantste hoek aan die lêer vas.
 - Plaas jou disket in die sakkie aan die binnekant van die voorblad van die lêer en verstewig dit deur die sakkie aan die voorblad vas te kram. **WEES VERSIGTIG OM NIE DIE DISKET RAAK TE KRAM EN SODOENDE TE BESKADIG NIE.**
-
-

VRAAG 1 SIGBLAD

Laai die bestaande lêer **STAAT** vanaf jou eksamendisket in jou sigbladprogram. Die sigblad bevat data van die selfoonmaatskappy Me2U wat rekeningstate vir selfooneienaars druk. Me2U se selfoonnommers begin met "075".

Bring die volgende veranderinge aan:

- 1.1 Verander die opskrif van die sigblad "REKENINGSTAAT – JUNIE 2005" soos volg:
 - Die opskrif moet in skrifgrootte ("font size") 14pt en vetgedruk ("bold") wees.
 - Sentreer die opskrif oor Kolomme A – F. (4)
- 1.2 Voeg ? oop reël bokant die opskrif "REKENINGSTAAT – JUNIE 2005" in.
 - Voeg ? geskikte prentjie in Sel A1 in. Pas die ryhoogte en kolomwydte aan sodat die prentjie duidelik vertoon – die ryhoogte moet egter nie meer as 75 (100 pixels) wees nie.
 - Voeg die naam van die maatskappy "Me2U" in WordArt in ry 1 langs die prentjie in. (5)
- 1.3 Sentreer die getalle in Kolomme C en D. (1)
- 1.4 Formateer Kolom A sodat die maandnaam vertoon sal word, bv. 1-Jun (2)
- 1.5 Voeg 'n dubbele vertikale lyn in na Kolom D (Rye 5 – 28). (2)
- 1.6 Voorsien Kolom E met die opskrif "OPROEPKOSTE" en bereken die koste van elke oproep as een oproepeenheid R1.60 kos. (2)
- 1.7 Voorsien Kolom F met die opskrif "SMS-KOSTE" en bereken vir elke dag die koste van die SMS-boodskappe as een SMS-boodskap R0.70 kos. (2)
- 1.8 Formateer die bedrae in Kolomme E en F sodat dit 2 desimale plekke en Rand (R) as geldeenheid direk voor die syfers vertoon. (2)
- 1.9 Verander die kolomopskrifte van Selle A4 tot F4 soos volg:
 - Maak die tekskleur rooi.
 - Maak die agtergrondkleur ligblou.
 - Gebruik die omvoufunksie ("wrap text") om die opskrifte in die kolomme te laat pas sonder om die kolomwydtes te verstel. (4)

- 1.10 Gebruik funksies en bepaal onderaan die sigblad die volgende:
Voeg ? gepaste byskrif by elkeen.
- Die totale aantal SMS-boodskappe gestuur. (2)
 - Die gemiddelde koste van ? oproep. (2)
 - Die aantal oproepeenhede van die langste oproep. (2)
 - Die aantal oproepe wat met "011"-nommers begin. (3)
 - Bepaal die totale maandelikse koste deur die totale koste van die oproepe, die totale koste van die SMS-boodskappe en die maandelikse fooi bymekaar te tel. (3)
- 1.11 Gebruik ? IF-stelling om in Kolom G "Nasionaal" te druk as dit nie ? oproep na ? selfoon was nie. Al die selfoonnommers begin met "075". Nasionale oproepe begin met "011" of "012". (5)
- 1.12 Tik jou eksamennommer in die bladsyopskrif ("*header*") in. (1)

Stoor die gewysigde dokument as ? sigbladlêer op jou eksamendisket as **STAATXXX** waar XXX die laaste 3 syfers van jou eksamen nommer is.

Jy hoef nie ? drukstuk te maak nie.

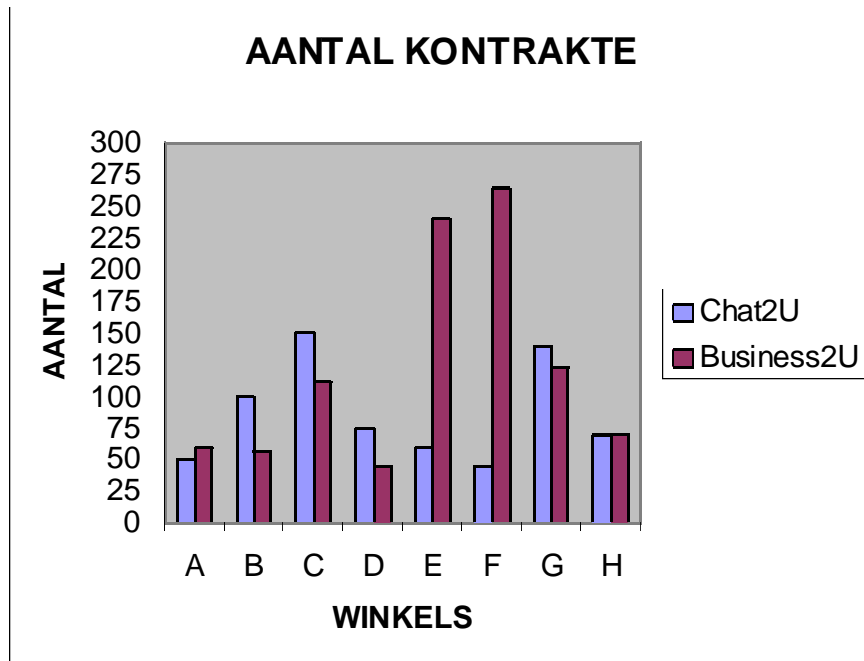
[42]

VRAAG 2 GRAFIEKE

? Sigblad **AANTAL** wat die aantal kontrakte by verskillende winkels aandui, bestaan reeds op jou disket. Laai die sigbladlêer AANTAL vanaf jou disket in jou sigbladprogram.

- 2.1 Skep ? balkgrafiek ("*bar chart*") wat vir elke winkel die aantal Chat2U-kontrakte met die aantal Business2U-kontrakte vergelyk.

Die grafiek moet soos volg lyk:



- Dui die titel van die grafiek “AANTAL KONTRAKTE”, X-as kategorie “WINKELS” en Y-as kategorie “AANTAL” aan.
- Die series moet die verskillende tipe kontrakte aandui.
- Die skaal van die Y-as moet 25 eenhede wees.
- Stoor die grafiek in ? aparte werkblad (“sheet”) as AANTAL.

(8)

2.2 Skep ? sirkelgrafiek wat die verhouding van die aantal Business2U-kontrakte by elke winkel aandui as ? persentasie van die totale aantal Business2U-kontrakte.

- Die titel van die grafiek moet “Business2U-VERHOUDING” wees.
- Die aantal en persentasie van elke winkel moet duidelik aangedui word.
- Stoor die grafiek in ? aparte werkblad (“sheet”) as VERHOUDING.

(5)

Stoor die gewysigde dokument as ? sigblidlêer op jou eksamendisket as **AANTALXXX** waar XXX die laaste 3 syfers van jou eksamennommer is.

Jy hoef nie ? drukstuk te maak nie.

[13]

VRAAG 3

WOORDVERWERKING

Laai jou woordverwerkerprogram en maak die bestaande lêer **INFO** op jou eksamendisket oop. Verander die dokument **soos beskryf in 3.1 – 3.11** sodat die dokument soos volg sal lyk:

Me2U products and services

At Me2U, a mobile communication network, there is something special for U.

- **Me2U prepaid:**
There is a range of prepaid cards to choose from. Cards are available in denominations of R30, R50, R150 or R300.
- **Me2U contracts:**
You can choose between our Chat2U and Business2U contracts. If you use your cellphone mostly during the day Business2U offers the best rates and services.
- **Text messages:**
Are you young and send a lot of text messages?
Add an SMS bundle to your contract and pay less for text messages.

Package	Number of SMS	Price
P ₁	100	R30
P ₂	500	R100
P ₃	1000	R150

* Unused SMS units will not be carried over to the next month.

Me2U offers the following services:

Voice mailbox	Call forwarding
Emergency Services	Billing per second
Directory Enquiries	International roaming
Call waiting	Special rates for Internet surfing
Call holding	Customer Service

- 3.1 Verander die kantlyne ("*margins*") van die dokument soos volg:
 Linker- en regterkantlyne 3 cm.
 Boonste en onderste kantlyne 3 cm. (4)
- 3.2 Voeg die opskrif "**Me2U products and services**" bo-aan die dokument by.
- Skrif tipe – Comic Sans of Arial Black
 - Skrifgrootte 24pt.
 - Sentreer die opskrif. (4)

3.3 Verander die res van die dokument se skrif tipe (“font type”) na Arial. (1)

3.4 Voeg die volgende in die bladsyopskrif (“header”) in:

- Jou eksamennommer links
 - Die datum regs
- (2)

3.5 Verander die subopskrifte (“**Me2U prepaid, Me2U contracts, Text message**”) soos volg:

- Maak die subopskrifte vetdruk (“**bold**”).
 - Voeg bullets in en stel die teks in lyn met die subopskrifte soos aangedui in die vraestel.
- (5)

3.6 Voeg die volgende tabel in bokant ***unused SMS...**

Package	Number of SMS	Price
P ₁	100	R30
P ₂	500	R100
P ₃	1000	R150

Maak kolomopskrifte van die tabel vetdruk (“**bold**”).

Sentreer Kolom 1.

Stel Kolomme 2 en 3 regs in lyn.

Die 1, 2 en 3 van P₁, P₂ en P₃ moet in “subscript” wees.

(8)

3.7 Skuif die tabel in lyn met die bewoording van die paragraaf “Text message:”, soos aangedui op die vraestel. (1)

3.8 Verander “**unused SMS...**” se skrifgrootte na 10 pt en skuif die sin in lyn met die tabel, soos aangedui in die vraestel. (2)

3.9 Onderstreep die subopskrif “**Me2U offers the following services**”. Plaas die items onder die subopskrif in twee kolomme soos aangedui op die vraestel. (3)

3.10 Vervang al die voorkomste van “message” met “messages”. (2)

3.11 Gebruik die speltoetser (“*spelling check*”) en korrigeer die spelling waar nodig. (2)

Stoor die gewysigde dokument as ? woordverwerkerslêer op jou eksamendisket as **INFOXXX** waar XXX die laaste 3 syfers van jou eksamennommer is.

Jy hoef nie ? drukstuk te maak nie.

[34]

VRAAG 4
WOORDVERWERKING

? Me2U-agent gee aan jou die volgende skets as voorbeeld en vra dat jy ? strooibiljet, wat dieselfde as die voorbeeld lyk, in jou woordverwerkingsprogram sal ontwerp. Die strooibiljet moet op A5-papier inpas. Maak gebruik van Textbox, WordArt, Symbols, Autoshapes, verskillende skrifgroottes en skriftypes.

WEN!!

'n Gratis kontrak

Naam:.....

Selfoonno.: ○○○○○○○○○○

Antwoord:.....

Vraag: Wie het die beste selfoonnetwerk?

Hierdie vraag sal op die rekenaar nagesien word. Kleur en grafika moet gebruik word, al kan jou drukker dit nie druk nie.

Tik jou eksamennommer in die bladsyopskrif ("header") in.

Stoor jou dokument as **BILJETXXX** op jou eksamendisket waar XXX die laaste 3 syfers van jou eksamennommer is.

Jy hoef nie ? drukstuk te maak nie.

[15]

VRAAG 5

DATABASIS

Laai die bestaande lêer **VRAAG5** vanaf jou eksamendisket in jou databasisprogram. Die databasis word gebruik om inligting omtrent persone met selfoonkontrakte te stoor.

Die uitleg van die databasistabel **KONTRAK** is soos volg:

Veldnaam	Datatype	Beskrywing
SELFOONNOMMER	Text	Persoon se selfoonnommer
NAAM	Text	Van en voorletters van die persoon
TIPE	Text	Tipe kontrak
KOSTE	Number	Maandelikse fooi
TYDPERK	Number	Lengte van kontrak in maande
LIMIET	Text	J dui aan dat daar ? limiet is, N dat daar nie ? limiet is nie
VERVALDATUM	Date	Vervaldatum van die kontrak

- 5.1 Verander die naam van die tabel ("*rename*") KONTRAK na **KONTRAKXXX** waar XXX die laaste drie syfers van jou eksamennommer voorstel. (1)
- 5.2 Maak die veld " SELFOONNOMMER" die primêre sleutel ("*primary key*"). (1)
- 5.3 Verander die veld "KOSTE" sodat dit die geldeenheid ("*currency*") in Rand vertoon. (2)
- 5.4 Voeg ? geldigheidstoets by die veld "LIMIET".
"LIMIET" mag slegs ? J of ? N wees. (Bestaande data moet nie vir geldigheid getoets word nie.)
? Teksboodskap "**Slegs J of N**" moet vertoon word as ? ongeldige karakter ingesleutel word. (4)
- 5.5 Verwyder die rekord van die persoon met selfoonnommer 0754545111. (1)
- 5.6 MILLER H. het sy kontrak verander na Business2U. Bring die verandering aan in die tabel. (1)
- 5.7 Skep ? navraag ("*query*") waarin bepaal kan word watter persone almal 'n Business2U-kontrak het en ? limiet op hulle kontrak het.
Slegs die NAAM moet vertoon word.
Die name moet alfabeties gesorteer wees. (5)

Stoor die navraag as BUSXXX waar XXX die laaste 3 syfers van jou eksamennommer is. Maak ? drukstuk van die navraag in "design view" .

- 5.8 Skep ? verslag ("*report*") van al die persone wat kontrakte het.
- Die opskrif moet LYS VAN KONTRAKTE wees.
Tekskleur: Rooi
Agtergrondkleur: Ligblou
 - Die inligting moet in alfabetiese volgorde volgens die TIPE-veld gesorteer wees. (3)
 - Vertoon al die rekords met die volgende drie velde: (2)
TIPE, SELFOONNOMMER en NAAM.
 - Verander die opskrifte van die velde se skrifgrootte na 12 pt. (3)
 - Sentreer die SELFOONNOMMER-veld. (2)
 - Gebruik ? funksie onderaan die verslag om die aantal persone in die verslag te bepaal. Die aantal moet vertoon word met ? gepaste byskrif. (1)
 - Voeg jou eksamennommer as ? voetskrif ("*page footer*") by. (3)

Stoor die verslag as **LYSXXX** waar XXX die laaste 3 syfers van jou eksamennommer is.

Maak ? drukstuk van die verslag.

- 5.9 Skep ? verslag van al die persone wat ? Business2U-kontrak het wat die totale koste vir elke kontrak aandui.
- Skep eers ? navraag ("*query*") om die berekening te doen. Die totale koste is die koste vermenigvuldig met die tydperk.
Stoor die navraag as **BEREKEN**. (4)
 - Die opskrif van die verslag moet KONTRAKINLIGTING wees. (1)
 - Vertoon slegs die velde SELFOONNOMMER , NAAM, TYDPERK en TOTALE KOSTE. (2)
 - Voeg jou eksamennommer as ? voetskrif ("*page footer*") by. (1)

Stoor die verslag as **KOSTEXXX** waar XXX die laaste 3 syfers van jou eksamennommer is.

Maak ? drukstuk van die verslag.

[38]

VRAAG 6
INTEGRERING

Skep die volgende dokument ("*form letter*") in jou woordverwerkingsprogram en gebruik die tabel KONTRAK om die velde NAAM EN SELFOONNOMMER in te voeg.

KENNISGEWING VAN VERHOGING IN TARIEWE

« NAAM » « SELFOONNOMMER »

Verhogingsdatum : 31 Desember 2005
Koste van oproepenheid : R1.65
Koste van SMS boodskappe : R0.75

Tik jou eksamennummer in die bladsyopskrif ("*Header*") in.

Druk kennisgewings vir enige twee persone.

Stoor die gewysigde dokument op jou eksamendisket as **KENNISXXX** waar XXX die laaste 3 syfers van jou eksamennummer is.
Druk kennisgewings vir enige twee persone.

[8]

TOTAAL: 150

EINDE