



education

Department:
Education
REPUBLIC OF SOUTH AFRICA

SENIORSERTIFIKAAT-EKSAMEN - 2007

BEDRYFSEKONOMIE

HOËR GRAAD

FEBRUARIE/MAART 2007

402-1/0

PUNTE: 400

TYD: 3 UUR

BEDRYFSEKONOMIE HG

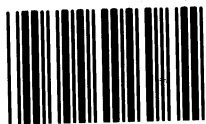


402 1 0A

HG

Hierdie vraestel bestaan uit 18 bladsye en 'n antwoordblad van 2 bladsye.

X05



INSTRUKSIES EN INLIGTING

1. Hierdie vraestel bestaan uit DRIE afdelings: AFDELING A, AFDELING B en AFDELING C.
2. AFDELING A is VERPLIGTEND.

AFDELING A bestaan uit EEN vraag met verskeie onderafdelings en moet deur ALLE kandidate beantwoord word. 'n Aparte antwoordblad word vir VRAAG 1 voorsien.
3. AFDELING B bestaan uit VIER vrae. Beantwoord enige TWEE vrae uit hierdie afdeling.
4. AFDELING C bestaan uit SES vrae. Beantwoord enige VIER vrae uit hierdie afdeling.
5. Nommer jou antwoorde korrek volgens die nommeringstelsel wat in hierdie vraestel gebruik word.
6. Begin elke vraag op 'n nuwe bladsy.
7. Vrae moet in volsinne beantwoord word, behalwe waar dit spesifiek nie vereis word nie. Kandidate sal vir kort, onvoltooide antwoorde gepenaliseer word.
8. Indien meer as SEWE vrae beantwoord word, sal die eerste SEWE toepaslike vrae nagesien word, naamlik:
VRAAG 1
Eerste TWEE uit AFDELING B en
Eerste VIER uit AFDELING C.
Indien 'n vraag nie nagesien moet word nie, skryf duidelik "kanselleer" oor die vraag.
9. Beantwoord jou vrae met swart of blou ink.
10. Plaas die voltooide ANTWOORDBLAD vir VRAAG 1 binne die voorste omslag van jou antwoordeboek.

AFDELING A (VERPLIGTEND)

Beantwoord VRAAG 1 op die aangehegte antwoordblad.

VRAAG 1**1.1 MUEERVOUDIGE KEUSEVRAE**

Verskeie moontlike opsies word as antwoorde vir die volgende vrae verskaf. Dui die antwoord vir elke vraag aan deur 'n kruisie (x) in die toepaslike blokkie op die antwoordblad te maak.

1.1.1 Hierdie onderneming mag die publiek uitnoui om aandele in die onderneming te koop.

- A Stormers (Edms) Bpk
- B Bulls Bpk
- C Sharks BK
- D Cheetas en Leeus Bloemiste

1.1.2 Die eienaars van hierdie ondernemingsvorm is 'n agent van die onderneming en bind dus die ander eienaars deur sy/haar optrede.

- A Privaat maatskappy
- B Publieke maatskappy
- C Vennootskap
- D Koöperasies

1.1.3 'n Maatskappy is 'n beheerende maatskappy wanneer hy ten minste ... van die aandele in 'n ander maatskappy hou.

- A 30%
- B 50%
- C 51%
- D 65%

1.1.4 Carlo (Edms) Bpk het regs persoonlikheid en daarom het die onderneming ...

- A beperkte aanspreeklikheid.
- B 'n onbeperkte getal lede.
- C 'n beperkte voortbestaan.
- D beperkte wins.

- 1.1.5 GROEP VYF bou opgaard- en besproeiingsdamme op 'n kontrakbasis vir die Departement van Waterwerke. Watter produksiestelsel gebruik hulle?
- A Stukproduksie
 - B Ononderbroke produksie
 - C Massaproduksie
 - D Reeksproduksie
- 1.1.6 Hierdie soort onderhoud word onderneem wanneer 'n masjien gebreek het en hy totaal oorgedoen of vervang moet word.
- A Voorkomende
 - B Voorwaardelike
 - C Remediërende
 - D Onvoorwaardelike
- 1.1.7 Die besluit van Mercedes Benz Vervaardigers om karre, trokke en busse te vervaardig, is een wat die ... van die produktereeks raak
- A diepte
 - B prys
 - C wydte
 - D verwantskap
- 1.1.8 Die vraag na ... is onelasties.
- A motorkarre
 - B juweliersware
 - C brood
 - D lekkergoed

1.1.9 "ADIDAS" is 'n voorbeeld van 'n ...



- A franchise/konsessie.
- B handelsgeheim.
- C handelsmerk.
- D kettingwinkel.

1.1.10 ... is toepaslik wanneer die reg om teen 'n skuldige party te eis na die versekeraar oorgedra word, nadat hy (die versekeraar) die versekerde vergoed het.

- A Herversekering
- B Bydrae
- C Subrogasie
- D Sedering

1.1.11 Watter bokoste veroorsaak NIE 'n uitvloeï van geld in 'n onderneming nie?

- A Brandversekeringspremie
- B Huur
- C Eiendomsbelasting
- D Waardevermindering

1.1.12 ... wys dat 'n onderneming genoegsame hulpbronne het om lopende uitgawes te betaal.

- A Winsgewendheid
- B Solvabiliteit
- C Aanspreeklikheid
- D Likiditeit

- 1.1.13 Die element van bestuur waar werklike resultate met neergelegde standarde vergelyk word, word ... genoem.
- A beplanning
 - B organisering
 - C aktivering
 - D beheer
- 1.1.14 Een van die funksies van die ... is ondersteuning in die ontwikkeling van produkte en dienste om gemeenskaps-ontwikkeling, te bevorder.
- A Suid-Afrikaanse Buro vir Standaarde (SABS)
 - B Wetenskaplike en Nywerheidsnavorsingsraad (WNNR)
 - C Suid-Afrikaanse Reserwebank (SARB)
 - D Land-en Landboubank
- 1.1.15 Nicky Beperk beraam hulle inkomste en uitgawes vir die komende finansiële jaar op R100 miljoen en R70 miljoen onderskeidelik. Dit word as die ... van Nicky Beperk beskryf.
- A data
 - B statistiek
 - C kosteberekening
 - D begroting
- 1.1.16 Hierdie instelling staan korttermynkrediet aan boere toe wat eers terugbetaal moet word nadat die gewasse geoes is.
- A Land- en Landboubank
 - B Wetenskaplike en Nywerheidsnavorsingsraad (WNNR)
 - C Johannesburgse Sekuriteitebeurs (JEB)
 - D Die Korporasie vir Openbare Deposito's
- 1.1.17 In Oos-Londen is daar twee groot supermarkte wat bedryf word. Elke supermark bepaal sy eie pryse. Die marksituasie vir hierdie ondernemings verduidelik ...
- A volmaakte mededinging.
 - B oligopolie.
 - C monopolie.
 - D monopolistiese mededinging.

1.1.18 Twalani Bakkerij spesialiseer in die produksie van lekkergoed. Die produksie van lekkergoed is die ... van die onderneming.

- A doel
- B beleid
- C strategie
- D missie

1.1.19 Die laervlakbestuur is verantwoordelik vir die ... besluite van die onderneming.

- A bedryfs
- B strategiese
- C taktiese
- D algemene

1.1.20 Chopra Bpk het die gebou waarin hy handel dryf vir R875 000 verkoop maar huur dieselfde gebou vir R2 500 per maand om met sake aan te gaan. Watter tipe kapitaal word gebruik om die huur van R2 500 per maand te betaal?

- A Vaste kapitaal
- B Bedryfskapitaal
- C Geleende kapitaal
- D Handelskapitaal

(20 x 3) (60)

1.2 WAAR OF ONWAAR

Dui met 'n kruisie (X) in die toepaslike blokkie op die antwoordblad aan of die volgende stellings WAAR of ONWAAR is. Indien 'n stelling ONWAAR is, staaf jou antwoord in die ruimte wat voorsien is deur slegs die onderstreepte woord(e) te korrigeer.

1.2.1 Leo Bpk moet 'n minimum bedrag aandelekapitaal binne 60 dae nadat die prospektus uitgereik is, verkry.

1.2.2 In die verspreidingsproses versamel, stoor en versprei die produsent goedere wat deur verbruikers benodig word.

1.2.3 In massaproduksie word 'n groot hoeveelheid van die dieselfde produkte vervaardig.

1.2.4 Handelskorting word deur produsente aan 'n handelaar gebied wanneer hy goedere koop om weer te verkoop.

1.2.5 Die vlak van produksie waar 'n fabriek nie 'n wins of 'n verlies maak nie, staan as die gelykbreekpunt bekend.

- 1.2.6 Die Suid-Afrikaanse Buro van Standaarde (SABS) streef na die standaardisasie van lone en pryse in 'n spesifieke dorp.
- 1.2.7 Statistiek het te make met die beginsel van boekhouding van transaksies met die oog op die opstel van finansiële state.
- 1.2.8 Die Wetenskaplike Nywerheid en Navorsingsraad (WNNR) voorsien fasiliteite, waar die kwaliteit van plaaslik geproduseerde produkte getoets kan word. (20)

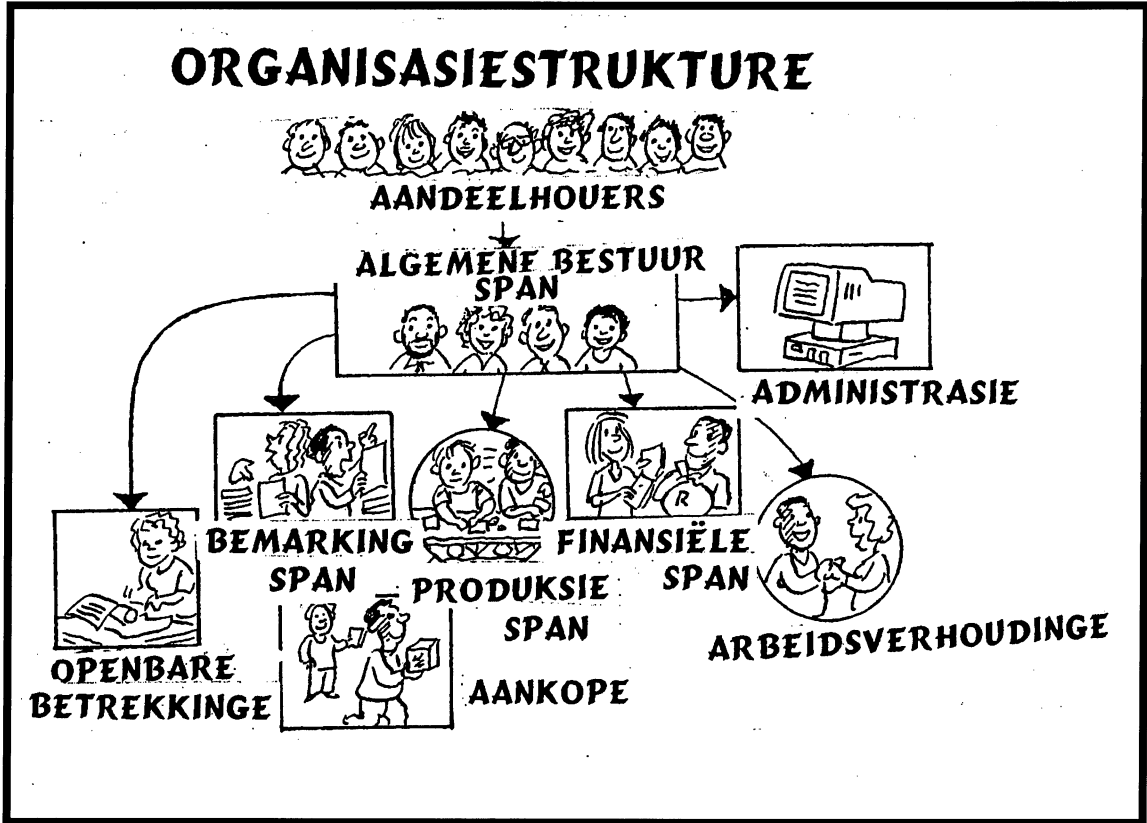
1.3 VERSKAF DIE KORREKTE WOORD/TERM.

Verskaf die woord/term wat die onderstaande stellings die beste beskryf deur slegs die korrekte antwoord langs die vraagnommer op die antwoordblad neer te skryf.

- 1.3.1 Lede van hierdie ondernemingsvorm het slegs EEN stem, ongeag die aantal aandele in hul besit.
- 1.3.2 Hierdie ondernemingsvorm voltooi 'n stigtingsverklaring wanneer aansoek om registrasie gedoen word.
- 1.3.3 'n Spesiale versekeringspolis wat die versekerde beskerm teen skade wat deur hael, wind of elektriese storms veroorsaak is.
- 1.3.4 'n Vorm van kommunikasie met klante waar verskeie media gebruik en daarvoor betaal word.
- 1.3.5 Die kwitansie wat die versekerde ontvang wanneer hy/sy sy/haar premie betaal het. (5 x 2) (10)

1.4 DATA-REAKSIE

Bestudeer die bemarkingstruktuur van Ngema Vervaardigers wat in die diagram hieronder geïllustreer word en beantwoord die daaropvolgende vrae.



- 1.4.1 Noem die span wat vir die opstel van die missie van die onderneming verantwoordelik is.
- 1.4.2 Noem die span wat vir die opstel van die begroting van die onderneming verantwoordelik is.
- 1.4.3 Noem die span wat vir reklame verantwoordelik is.
- 1.4.4 Noem die span wat vir dataverkryging verantwoordelik is.
- 1.4.5 Noem die persone wat geen stemreg op die internebestuursvergaderings het nie. (5 x 2) (10)

TOTAAL AFDELING A: 100

AFDELING B

Beantwoord enige TWEE vrae uit hierdie afdeling.
Moet nie meer as TWEE vrae beantwoord nie.

VRAAG 2 ONDERNEMINGSVORME

Twaalf jaar gelede het twee talentvolle broers, Dawid Whitehead en Dawie Whitehead 'n vennootskap begin wat in die produksie van linne vir hotelle gespesialiseer het.

In die begin was dit 'n opdraande stryd in 'n versadigde mark. Hulle deursettingsvermoë en harde werk het gesorg dat hulle kon bly meeding in die mark. In 2004, het Dawid sy meestersgraad in administrasie by die Universiteit van Tshwane voltooi. Dit het hulle gehelp om die onderneming meer doeltreffend te bestuur. Hulle het egter nog steeds die probleem met finansies gehad.

Die toekenning van die Sokker Wêreldbeker aan Suid-Afrika in 2010 was goeie nuus vir die Whitehead-familie. Hulle was optimisties dat die gasvryheidsindustrie heel waarskynlik met rasse skrede sal groei. Die broers het besef dat hulle 'n groot gaping in die mark het, maar dat hulle finansiële stremming beteken dat hulle nie op hulle eie die onderneming sal kan behartig nie.

Hulle nooi toe van hulle familie na 'n braai en moedig hulle aan om in die onderneming te belê. Nie al die familie was gelukkig om geld in die onderneming te belê nie. Sommige wou die versekering gehad het dat hulle aanspreeklikheid beperk sou wees tot die bedrag wat hulle belê het. 'n Totaal van twaalf persone het ingestem om hierdie onderneming te vorm. Hulle het ook besluit dat die algemene publiek nie betokke moes raak by hulle nie.

Watter ondernemingsvorm sou jy voorstel moet die Whitehead-familie oorweeg, as jy al die feite hierbo in ag neem? Verduidelik breedvoerig waarom jy hierdie aanbeveling doen en gee die Whitehead-familie advies oor die voor- en nadele van die ondernemingsvorm wat jy voorstel. Noem ook die dokumente wat by registrasie ingedien moet word.

FEITLIK: 40
INSIG: 10
50

VRAAG 3: FINANSIËLE FUNKSIE

As finansiële bestuurder van May Bpk is jy in beheer van twintig eerstejaar B. Com studente, wat hulle internskap by die onderneming begin. Hierdie studente het nie handelsvakke op skool geneem nie. Nadat jy hulle rondgewys het sal jy hulle na die raadsaal moet neem, vir hulle eerste lesing, wat handel oor kapitaal. May Bpk maak van beide vaste en bedryfskapitaal gebruik om die onderneming te bedryf.

Omdat hulle beginners op die gebied van kapitaal is, moet jy jou lesing voorberei ten opsigte van die kapitaal wat die onderneming gebruik. Wys ook die bronne waar sulke kapitaal verkry kan word aan hulle uit. Jy moet ook die faktore uitlig wat die behoefte aan sulke kapitaal bepaal.

FEITLIK: 40
INSIG: 10
50

VRAAG 4: BEMARKINGSFUNKSIE

Verpakking en handelsmerke is 'n belangrike deel van 'n onderneming se produkontwikkeling en strategie. Alhoewel, dit nie altyd so was nie. Voor die ontstaan van moderne supermarkte en winkelsentrums het produsente hulle goedere in vate en sakke aan winkels versprei. Daar was geen name van verskaffers of instruksies of advertensies op die verpakking nie. Kleinhandelaars het net die goedere in kleiner en meer geriefliker eenhede verpak sodat die behoeftes van die verbruiker bevredig kon word.

Vandag is dit moeilik om verpakking- en handelsmerkbesluite van produkbesluite te skei. In baie gevalle word produkte gekoop deur die identifisering van die verpakking en handelsmerke van produkte. Die verbruiker is gemaklik om geblikte vrugte te koop deur net die etiket op die verpakking te bestudeer sonder om die produkte te sien. Dit is hoe kragtig handelsmerke en verpakking is.

Handelsmerke en verpakking speel daarom 'n groot rol in die bemarkingsproses.

Met verwysing na die bostaande, verduidelik die belangrikheid van verpakking en handelsmerke vir beide die kleinhandelaar en die verbruiker. Gee praktiese voorbeelde in jou antwoord.

FEITLIK: 40
INSIG: 10
50

VRAAG 5: ALGEMENE BESTUUR

Die funksionele organisasiestruktuur en die lynstruktuur word dikwels in ondernemings deur bestuurders gebruik om die produktiwiteit van hulle werkers te verbeter.

Verduidelik hierdie twee organisasiestrukture volledig. Beveel ook die organisasiestruktuur aan wat jy sal gebruik om die produktiwiteit van werkers te verbeter.

FEITLIK: 40

INSIG: 1050**TOTAAL AFDELING B: 100****AFDELING C**

Beantwoord enige VIER vrae uit hierdie afdeling.

VRAAG 6: ONDERNEMINGSVORME

6.1 Limpopo Meubileerders Bpk het 'n geregistreerde aandeelkapitaal van 100 000 gewone aandele van R20 elk. Limpopo Meubileerders Bpk verkoop sitkamerstelle aan mense wat in die dorp Bela-Bela woon. Die onderneming se hoofkantoor is Krugerstraat 140 in Bela-Bela.

6.1.1 Met spesifieke verwysing na die gedeelte hierbo, identifiseer die inligting wat in die Akte van Oprigting van Limpopo Meubileerders Bpk gevind sal word:

- (a) Naamklousule
- (b) Doelstellingsklousule
- (c) Aanspreeklikheidsklousule
- (d) Aandeelkapitaal (8)

6.1.2 Noem die dokument wat Limpopo Meubileerders Bpk gebruik om

- (a) die interne sake van die onderneming te bestuur
- (b) meer kapitaal te bekom
- (c) besigheid te begin (6)

6.1.3 Model Meubileerders Bpk is 'n ander onderneming wat ook sake in Bela-Bela doen. Daar is 'n sterk kompetisie tussen Limpopo Meubileerders Bpk. en Model Meubileerders Bpk. In belang van beide ondernemings, het die bestuur besluit om te amalgameer. Hierdie amalgamasie het op 30 Januarie 2006 plaasgevind.

(a) Noem die tipe amalgamasie wat tussen Model Meubileerders Bpk en Limpopo Meubileerders Bpk plaasgevind het. Gee 'n rede vir jou antwoord. (4)

(b) Wat is jou opinie in verband met hierdie amalgamasie/samesmelting? Motiveer jou antwoord deur VIER voordele van amalgamasie te bespreek. (12)

6.2 Tabuleer VYF verskille tussen 'n Vennootskap en 'n Beslote Korporasie. (20)
[50]

VRAAG 7: FINANSIËLE FUNKSIE

7.1 Hieronder volg 'n uittreksel uit die finansiële rekords van Boland Bpk. Bestudeer die inligting en beantwoord dan die vrae.

UITGEREIKTE AANDELEKAPITAAL

Gewone aandele (20 000 aandele van R10 elk)	R200 000
Voorkeuraandele (8%)	R150 000

LANGTERMYNLENING

Verbandlening op geboue (8,5%)	R 85 000
Skuldbriewe	R 15 000

BEDRYFSBATES

Vorraad	R 36 000
Debiteure	R 46 000
Kontant	R 10 000

BEDRYFSLASTE

Krediteure	R 15 000
Bank oortrokke	R 5 000

TOON ALLE BEREKENINGE:

7.1.1 Bereken die verhouding tussen eie en geleende kapitaal. Lewer kommentaar op hierdie verhouding. (7)

7.1.2 Noem en bereken die verhouding wat sal aandui of die onderneming sy korttermyn- laste met sy korttermynbates sal kan nakom. Watter advies sal jy aan Boland Bpk gee? (7)



- 7.1.3 Bereken die vuurproefverhouding van Boland Bpk. Wat is die implikasies van hierdie uitslag en watter advies sal jy hom gee? (6)
- 7.2 Bespreek DRIE voordele wat 'n onderneming sal ervaar indien hulle sou besluit om op kedit aan klante te verkoop. (9)
- 7.3 Groot hoeveelhede kapitaal wat in voorraad opgesluit lê, is 'n nadeel van voorraadvorming. Noem DRIE ander nadele van voorraadvorming. (6)
- 7.4 Dividende wat verkry is vanaf voorkeuraandele word verdeel na gelang van die soort voorkeuraandele wat 'n aandeelhouer het. Verdedig hierdie stelling deur DRIE soorte voorkeuraandele te bespreek. (9)
- 7.5 Noem DRIE faktore wat die premie van brandversekering kan bepaal. (6)
- /50/**

VRAAG 8: BEMARKINGSFUNKSIE

- 8.1 Na baie jare se harde werk, het Adri Schoeman haar eie onderneming begin waar sy matte vervaardig en aan verbruikers verkoop. Adri het haar vriendin Hanna aangemoedig om saam met haar te gaan in besigheid en dit is wat Adri gesê het: "Dit is so simpel manier om geld te maak. Al wat jy moet doen, is om klante by die huis te besoek - wys hulle dan voorbeelde- en neem die bestellings. Die matte word dan afgelewer en gelê deur my assistente."
- 8.1.1 Wys, deur middel van 'n diagram, watter kanaal Adri sal gebruik om haar matte te verkoop. (3)
- 8.1.2 Beveel aan waarom Adri nog steeds van die kanaal gebruik moet maak. Motiveer jou antwoord. (12)
- 8.1.3 Sal jy Adri adviseer om kleinhandelaars te gebruik om haar produkte te verkoop? Gee 'n rede vir jou antwoord. (3)
- 8.1.4 Verduidelik TWEE maniere waarop Adri kleinhandelaars kan beheer, indien hulle haar matte verkoop. (6)
- 8.1.5 Wanneer 'n prys vir haar produkte bepaal word moet Adri verskeie faktore in ag neem. Verduidelik die volgende TWEE faktore:
- (a) Normale handelspraktyke (4)
- (b) Aard van die vraag (4)
- 8.2 Bespreek die stelling 'publisiteit is gratis'. (6)

8.3 Bestudeer die advertensie van CELLAFRICA hieronder en evalueer dit dan teen die vereistes van 'n goeie advertensie. (12)



CELLAFRICA

R00.00

Kry jou sell gratis wanneer jy 'n 24-maande kontrak met ons aangaan.
70 uur bystand.
3 uur geselstyd.
Faks fasiliteite.

Vra enige CellAfrica handelaar vir ons spesiale besigheidsplan tariewe

/50/



VRAAG 9: PRODUKSIEFUNKSIE

- 9.1 Die volgende gegewens is beskikbaar uit die boeke van Shiny Pete Bpk, met betrekking tot die produksie van 200 bedlamp liggies vir die maand geëindig 31 Augustus 2006:

Grondstowwe voorhande (1 Augustus 2006)	4 000 eenhede
Grondstowwe aangekoop	6 000 eenhede
Grondstowwe voorhande (31 Augustus 2006)	2 000 eenhede

Koste per eenheid is R3,00.

Die volgende koste is ingesluit vir die maand:

Lone vir werkers wat die lampe maak	R 16 000
Salaris van die fabrieksbestuurder	R 6 000
Waardevermindering	R 400
Huur van die fabriek vir die jaar	R 30 000
Water en elektrisiteit	R 1 100

Gebruik die inligting en beantwoord die volgende vrae:

TOON ALLE BEREKENINGE

- 9.1.1 Bereken die primêre koste. (6)
- 9.1.2 Bereken die totale bokoste. (6)
- 9.1.3 Bereken die totale produksiekoste. (4)
- 9.1.4 Bereken die koste om een lamp te vervaardig. (4)
- 9.1.5 Dink jy dat Shiny Pete Bpk moet aangaan met die produksie van die bedlampliggies? Gee 'n rede vir jou antwoord. (4)

9.2 Bestudeer die prent hieronder en beantwoord die vrae wat volg.



9.2.1 Watter produksiestelsel sal die geskikste wees vir die produksie van lekkergoed? Gee 'n rede vir jou antwoord. (4)

9.2.2 Verduidelik VIER voordele van die produksiestelsel wat in Vraag 9.2.1 geïdentifiseer is. (10)

9.3 Die fabriek moet so ontwerp word dat dit die mees aangename omstandighede vir werkers sal inhou. Noem VYF veiligheidsmaatreëls wat jy in gedagte moet hou om dié aangename omstandighede te verseker. (12)
/50/

VRAAG 10: DIE ONDERNEMING EN SY OMGEWING

10.1 Verduidelik volledig VYF metodes wat die Suid- Afrikaanse Reserwebank kan gebruik om krediet en die hoeveelheid geld in omloop te beheer. (15)

10.2 Bespreek VYF funksies wat die Johannesburgse Sekuriteitebeurs aan beleggers lewer. (15)

10.3 Die WNNR (Wetenskaplike en Nywerheidsnavorsingsraad) lewer sekere dienste in die gemeenskap. Verduidelik volledig VIER van hierdie dienste. (12)

10.4 Noem VIER dienste wat die Sakekamers lewer. (8)
/50/

VRAAG 11: ALLERLEI

Beantwoord enige VYF van die volgende vrae.

- 11.1 Die stigtingsverklaring is onvolledig sonder die naam van die Beslote Korporasie. Noem enige VYF ander inligting wat jy in hierdie stigtingsverklaring sal vind. (10)
- 11.2 Noem VYF beginsels van reklame. (10)
- 11.3 Die onderneming wat oor genoegsame kontant beskik, kan maklik sy verpligtinge nakom. Noem enige VYF ander voordele wat voldoende kontant kan inhou. (10)
- 11.4 Noem VYF voordele wat die sentralisasie van administratiewe aktiwiteite inhou. (10)
- 11.5 'n Eenmansaak word dikwels begin deur 'n besigheidspersoon met beperkte kapitaal. Hierdie ondernemingsvorm is gewoonlik baie suksesvol. Noem VYF voordele wat jy kan benut as jy 'n eenmansaak bedryf. (10)
- 11.6 Noem VYF faktore wat werkers in 'n onderneming kan motiveer om te werk. (10)
- 11.7 Lig VYF beginsels van effektiewe beplanning uit. (10)

/50/

TOTAAL AFDELING C: 200
GROOTTOTAAL: 400



**BEDRYSEKONOMIE HOËR GRAAD
MAART 2007**

AFDELING A

EKSAMEN- NOMMER														
----------------------------	--	--	--	--	--	--	--	--	--	--	--	--	--	--

ANTWOORDBLAD

VRAAG 1

**1.1 MEERVOUDIGEKEUSE-VRAE
BEANTWOORD ELKE VRAAG DEUR 'N KRUISIE (X) IN DIE TOEPASLIKE
BLOKKIE TE MAAK.**

1.1.1	A	B	C	D
1.1.2	A	B	C	D
1.1.3	A	B	C	D
1.1.4	A	B	C	D
1.1.5	A	B	C	D
1.1.6	A	B	C	D
1.1.7	A	B	C	D
1.1.8	A	B	C	D
1.1.9	A	B	C	D
1.1.10	A	B	C	D
1.1.11	A	B	C	D
1.1.12	A	B	C	D
1.1.13	A	B	C	D
1.1.14	A	B	C	D
1.1.15	A	B	C	D
1.1.16	A	B	C	D
1.1.17	A	B	C	D
1.1.18	A	B	C	D
1.1.19	A	B	C	D
1.1.20	A	B	C	D

(20 X 3)= 60 PUNTE

--



EKSAMEN- NOMMER														
----------------------------	--	--	--	--	--	--	--	--	--	--	--	--	--	--

1.2 WAAR OF ONWAAR

NOMMER	WAAR	ONWAAR	REGSTELLING
1.2.1			
1.2.2			
1.2.3			
1.2.4			
1.2.5			
1.2.6			
1.2.7			
1.2.8			

20 PUNTE

1.3 VERSKAF DIE KORREKTE WOORD(E) / TERM(E)

1.3.1	
1.3.2	
1.3.3	
1.3.4	
1.3.5	

5 X 2 = 10 PUNTE

1.4 DATAREAKSIE

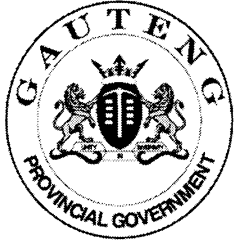
SKRYF DIE NAAM VAN DIE SPAN/MENSE WAT DIE BESTUURSTAAK UITVOER NEER.

1.4.1	
1.4.2	
1.4.3	
1.4.4	
1.4.5	

5 X 2 = 10 PUNTE

TOTAAL AFDELING A:	100 PUNTE
-------------------------------	----------------------





**GAUTENG DEPARTMENT OF EDUCATION
GAUTENGSE DEPARTEMENT VAN ONDERWYS**

**SENIOR CERTIFICATE EXAMINATION: FEBRUARY / MARCH 2007
SENIORSERTIFIKAAT-EKSAMEN: FEBRUARIE / MAART 2007**

**SUBJECT CODE / VAKKODE : 402-1/0
SUBJECT / VAK : BUSINESS ECONOMICS / BEDRYFSEKONOMIE
GRADE / GRAAD : HG
PAPER / VRAESTEL : 1
DATE OF EXAMINATION : 7 MARCH / MAART 2007
DATUM VAN EKSAMEN :
TIME / TYD : 9:00 – 12:00**

ATTENTION: CHIEF INVIGILATOR

Please change the following on the English copy of the paper.

Page 10

Question 2

Change pros and cons to advantages and disadvantages and list to listing.

AANDAG: HOOFTOESIGHOUER

Verander asseblief die volgende op die Afrikaanse weergawe van die vraestel.

Bl. 4

1.1.7 Vervang karre met motors en trekke met afluweringsvoertuie.

1.1.8 Vervang motorkarre met motorvoertuie

Bl. 10

Vraag 2

Laaste sin in die blokkie – betrokke

Bl. 11

Vraag 4

3de reël – produsente