



basic education

Department:
Basic Education
REPUBLIC OF SOUTH AFRICA

NASIONALE SENIOR SERTIFIKAAT

GRAAD 12

LANDBOUBESTUURSPRAKTYKE

NOVEMBER 2010

PUNTE: 200

TYD: 2½ uur

Hierdie vraestel bestaan uit 16 bladsye en 'n antwoordblad.

INSTRUKSIES EN INLIGTING

1. Hierdie vraestel bestaan uit VIER vrae. Beantwoord AL die vrae.
2. AFDELING A (VRAAG 1) moet op die aangehegte ANTWOORDBLAD beantwoord word.
3. Plaas die ANTWOORDBLAD vir AFDELING A (VRAAG 1) voor in die ANTWOORDEBOEK.
4. AFDELING B (VRAAG 2 tot 4) moet in die ANTWOORDEBOEK beantwoord word.
5. Begin ELKE vraag in AFDELING B op 'n NUWE bladsy.
6. Lees die vrae aandagtig en rig jou antwoorde daarvolgens.
7. Nommer die antwoorde korrek volgens die nommeringstelsel wat in hierdie vraestel gebruik is.
8. Nieprogrammeerbare sakrekenaars mag gebruik word.
9. ALLE berekeninge moet tot TWEE desimale afgerond word, tensy dit anders aangedui word.
10. Skryf netjies en leesbaar.

AFDELING A**VRAAG 1**

- 1.1 Verskeie opsies word as moontlike antwoorde vir die volgende vrae gegee. Kies die antwoord en maak 'n kruisie (X) in die blokkie (A – D) langs die vraagnommer (1.1.1 – 1.1.10) op die aangehegte ANTWOORDBLAD.

Voorbeeld:

1.1.11	<input checked="" type="checkbox"/> A	B	C	D
--------	---------------------------------------	---	---	---

- 1.1.1 Die beste bewerkbare gronde het die volgende eienskappe:
- i Is vrugbaar
 - ii Is diep
 - iii Is heuwelagtig
 - iv Is rotsagtig
- A i en iv
B iii en iv
C i en ii
D ii en iii
- 1.1.2 Die klimaatsfaktor wat die grootste invloed op biologiese prosesse in landbouproduksie uitoefen, soos die blomstadia van gewasse of die reproduksiesiklusse van diere, is ...
- A reënval.
B die lengte van die dagligtydperk.
C humiditeit.
D wind.
- 1.1.3 Die geskiktheid van grond vir landbou- en nielandboudoeleindes word deur ... bepaal.
- A 'n grondopname
B 'n grondmonster
C grondprofiele
D 'n lugfoto
- 1.1.4 Die helling wat die geskikste is vir rypgevoelige gewasse in Suid-Afrika is die helling wat ... front.
- A suidwaarts
B noordwaarts
C weswaarts
D ooswaarts
- 1.1.5 Die effektiëste manier om inligting van alle aktiwiteite op jou plaas te bestuur, is deur ... te gebruik.
- A 'n meganiese liasseerstelsel
B 'n dagboek
C los papiere
D 'n rekenaar

- 1.1.6 'n Bestuursbeginsel wat gebruik word om te verseker dat daar geen oorvleueling van take op 'n plaas plaasvind nie, is ...
- A beplanning.
 - B organisering.
 - C koördinerig.
 - D evaluerig.
- 1.1.7 Die prys van landboupprodukte op 'n opemarkstelsel (vryemarkstelsel) word deur ... bepaal.
- A slegs vraag
 - B slegs aanbod
 - C slegs kwaliteit
 - D vraag en aanbod vir 'n spesifieke kwaliteit
- 1.1.8 'n Boer het 'n deel van sy plaas in 'n natuurreservaat met akkommodasiefasiliteite omskep, wat werkgeleenthede aan mense van die plaaslike gemeenskap sal verskaf. Die fokus van hierdie agrotourisme-onderneming sal die volgende komponente insluit:
- i Toerisme
 - ii Bewaring
 - iii Plaaslike gemeenskap
- A i
 - B i en ii
 - C ii en iii
 - D i, ii en iii
- 1.1.9 'n Boer het in 'n prosesseringseenheid op sy plaas belê. Die hoofdoelwit van hierdie prosesseringseenheid is om ...
- A duurder produkte te vervaardig.
 - B aan verbruikersvoorkeure te voldoen.
 - C arbeidsbetrokkenheid te verhoog.
 - D inkomste vir hierdie boer te verhoog.
- 1.1.10 Die wêreldwye neiging is om landboupprodukte te produseer wat 'n hoër markwaarde het en wat meer omgewingsvriendelik is. Hierdie doelwit kan bereik word deur ... te gebruik.
- A presisieboerdery
 - B organiese boerdery
 - C intensiewe boerdery
 - D hidroponika

(10 x 2) (20)

- 1.2 Kies 'n beskrywing uit KOLOM B om by 'n item in KOLOM A te pas. Skryf slegs die letter (A – O) langs die vraagnommer (1.2.1 – 1.2.10) op die aangehegte ANTWOORDBLAD neer, byvoorbeeld 1.2.11 P. Elke beskrywing in KOLOM B mag slegs EEN keer gebruik word.

KOLOM A	KOLOM B
1.2.1 Gesondheidswet	A reguleer die vereistes vir geboue en sanitasiefasiliteite op 'n plaas
1.2.2 Presisieboerdery	B kapitaal wat gebruik word om brandstof vir die trekker aan te koop
1.2.3 Organisasie	C die bestuursbeginsel wat benodig word wanneer jy 'n nuwe onderneming begin
1.2.4 Geprosesseerde vleis	D beplanning van 'n bemestingstrategie gebaseer op die resultate van grondmonsters
1.2.5 Graderingstelsel	E die bestuursbeginsel wat aangewend word om hulpbronne te verkry en te gebruik om die doelwitte van die onderneming te bereik
1.2.6 Kontantvloei	F meting, berekening en stel van implemente wat gebruik word om stowwe in die produksieproses toe te dien
1.2.7 Kalibrering	G verskillende beesvleissnitte
1.2.8 Beweeglike kapitaal	H begrip van die effek van die wêreldwye resessie op die prys van landbouprodukte in Suid-Afrika en die aanpassing van jou bemarkingstrategieë om maksimum wins te handhaaf
1.2.9 Beplanning	I die maal van plantprodukte om hulle markwaarde te verhoog
1.2.10 Strategiese bemarking	J klassifisering van 'n produk volgens voorafopgestelde kriteria na die oesproses
	K op die spoor bly van die daaglikse beweging van jou geld
	L hou diere in 'n voerkraal aan en voer hulle ad lib
	M kapitaal wat gebruik word om meer vee vir 'n diereproduksie-onderneming aan te koop
	N die gebruik van 'n spilpunt-besproeiingstelsel
	O die sout en droog van vars vleis

(10 x 2)

(20)

- 1.3 Gee EEN woord/term vir elk van die volgende beskrywings. Skryf slegs die woord/term langs die vraagnommer (1.3.1 – 1.3.10) op die aangehegte ANTWOORDBLAD neer.
- 1.3.1 Kennis van landboupraktike wat mense van 'n bepaalde gebied oor baie jare versamel het om in hulle boerderyondernemings te gebruik
- 1.3.2 Die vermoë van grond om vog te hou vir plante om te groei
- 1.3.3 Die bemaking van plaaslike produkte op markte na lande soos Botswana en Engeland
- 1.3.4 Die bestuursbeginsel wat toegepas moet word om te verseker dat arbeiders vrywilliglik aanhou werk teen hoër produktiwiteitsvlakke
- 1.3.5 Die proses wat gebruik word om 'n vloeibare produk van vastestofonsuiwerhede te skei deur 'n katoenlap in die prosessering van 'n landbouproduk te gebruik
- 1.3.6 Die deel van die besigheidsplan wat die verkoop en verspreiding van produkte hanteer
- 1.3.7 Graswalle wat strategies op heuwelagtige, bewerkbare lande geplaas word om gronderosie te voorkom
- 1.3.8 Die tipe aksie wat geneem moet word nadat jy vasgestel het wat die probleme en die redes vir die probleme is
- 1.3.9 Die deel van die strategiese bestuursplan wat na die toekomstige eienskappe van die plaas verwys en vrae oor die onderneming beantwoord
- 1.3.10 Kontant wat gebruik word vir posgeld, die herstel van 'n pap wiel en ander klein betalings (10 x 1) (10)
- TOTAAL AFDELING A: 50**

AFDELING B**VRAAG 2: DIERE- EN GEWASPRODUKSIE**

- 2.1 Of jy grond besit of huur, die produktiwiteit van landbougrond moet geëvalueer word deur kriteria soos die drakrag van die veld en die beraamde opbrengs van gewasproduksie te gebruik. Dit beteken dat die landbouhulpbronne in ooreenstemming met kriteria benut moet word, wat hierdie hulpbronne beskerm en onderhou.

2.1.1 Noem enige DRIE natuurlike landbouhulpbronne wat die produktiwiteit van 'n plaaseenheid bepaal. (3)

2.1.2 Formuleer TWEE riglyne wat 'n boer op weidings moet volg om hierdie weidings te bewaar en selfs die produktiwiteit daarvan te verhoog. (2)

- 2.2 Beide kommersiële en bestaansboere maak gebruik van drie verskillende intensiteite landbouproduksiestelsels wat van die grootte van die grond, kapitaalinsette, arbeidsinsette en die gebruik van tegnologie afhang.

Noem en beskryf elk van die DRIE intensiteite van landbouproduksiestelsels. (6)

- 2.3 Rosina is 'n plaaswerker op die Jouberts se plaas. Sy is nie 'n voltydse arbeider nie, maar word gehuur tydens sekere piekperiodes wat jaarliks op dieselfde tyd op die plaas plaasvind. Haar man, Robert, word slegs gehuur om die beskadigde bates op die plaas te herstel soos dit plaasvind.

Beskryf die tipe tydelike arbeider wat onderskeidelik deur Rosina en Robert verteenwoordig word. (2)

- 2.4 'n Boer oorweeg dit om 'n nuwe produksieonderneming te begin om die winsgrens van die plaas te verbeter. Om 'n nuwe onderneming te begin, moet bepaalde faktore in berekening gebring word.

Noem VIER faktore wat oorweeg moet word wanneer die produksieonderneming bepaal word, wat die wins sal verhoog. (4)

- 2.5 Grond is die boer se basiese hulpbron. Daarsonder kan daar nie landbou, geen plante, geen diere en geen mense wees nie. As gevolg daarvan moet dit bewaar en optimaal aangewend word. Om organiese materiaal by die grond te voeg, wat humus vorm, is een van die maniere om die grond te bewaar en te verbeter.

Noem VYF effekte wat 'n organiese bemestingstrategie op die grond sal hê, wat tot die fisiese verbetering van die grond sal bydra. (5)

2.6 Die scenario hieronder verwys na die produksieaspekte van 'n grootskaalse gewasboerdery.



Verbeel jou jy is 'n boer wat laat in die seisoen langs jou 800 hektaar gewaslande ry. Jy onthou die tyd gedurende die groeiseisoen toe jy 'n knoppie op jou trekker gedruk het om sy globale posisioneringstelsel (GPS) aan te skakel wat jou presiese plek van plant tot so naby as 'n meter aandui. Met die druk van nog 'n knoppie is 'n reeks van die geografiese inligtingstelsel (GIS) getoon, wat gewys het waar die grond in jou land vogtig was en waar daar faktore in die grond voorgekom het wat gewasgroei belemmer het. Jy het die afstandbeheerde opgeneemde data opgelaa om te wys waar nuwe gewasse eerste deur die grond gebreek het en waar nie. Jy kon die STUUR-knoppie druk om hierdie data op 'n masjien aanboord te laai om outomaties die toediening van kunsmisstowwe en plaagdoders te beheer – net die regte hoeveelhede en presies waar die chemiese stowwe benodig is.

[Aangepas uit: Earth observatory: www.earthobservatory.nasa.gov/study/PrecisionFarming]

- 2.6.1 Identifiseer die intensiewe boerderystelsel wat in die scenario hierbo beskryf word. (1)
- 2.6.2 Noem VIER tegnologiese hulpmiddele wat by die plant van gewasse gebruik word volgens die inligting wat jy in die paragraaf hierbo verkry het. (4)
- 2.6.3 Noem VIER voordele van die gebruik van die tegnologiese hulpmiddele wat in VRAAG 2.6.2 genoem is. (4)

2.7

'n Prominente bestaansboer maak staat op natuurlike reënval vir vee- en gewasproduksie. Natuurlike weiding vorm 'n belangrike bron van die boer se diervoeding. Die boer bestuur die weiding op so 'n wyse dat dit die hoogste moontlike opbrengs op hierdie gemengde boerdery-onderneming sal lewer. Die weidingsnorme is vir elke weidingstipe vasgestel en moet nagekom word. Een manier om dit reg te kry is om die plaas in kampe op te deel. 'n Verdere uitdaging vir hierdie boer is dat 25% van die gewasgrond versuip is.

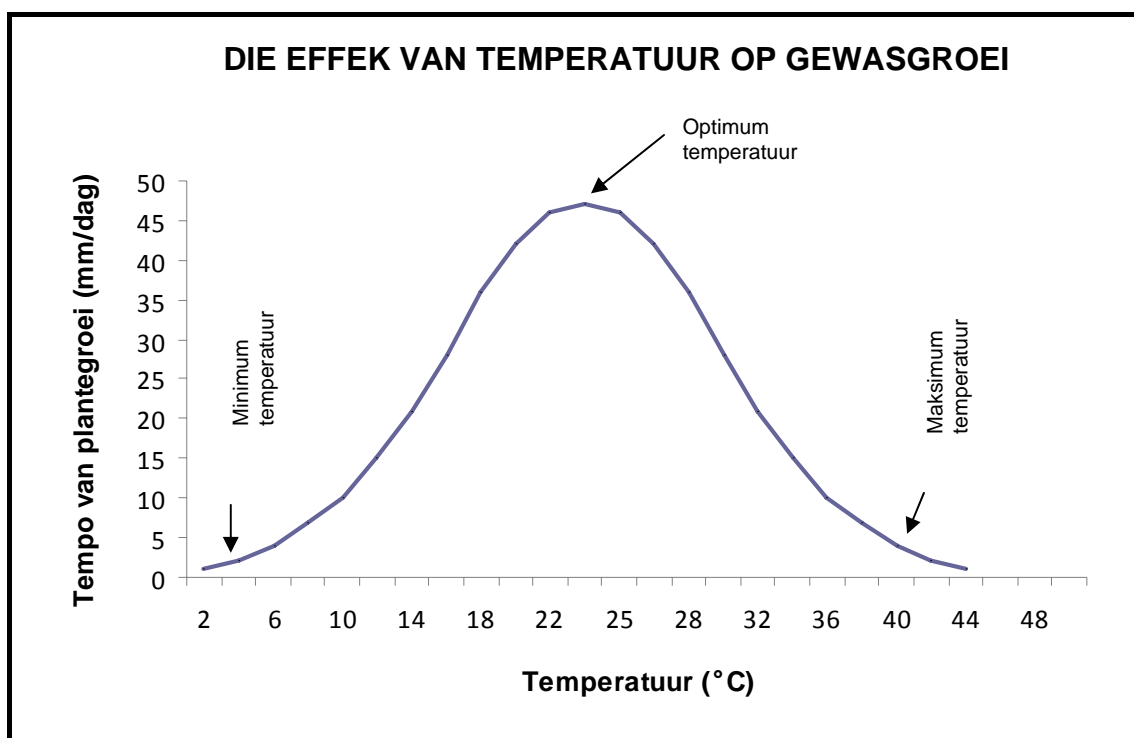
2.7.1 Noem VIER eienskappe wat gebruik word om natuurlike weidings te klassifiseer. (4)

2.7.2 Noem DRIE maniere om die probleem van versuipde grond in die gewaslande op te los. (3)

2.7.3 Beskryf DRIE redes vir die verdeling van weivelde in kampe. (3)

2.8

Die grafiek hieronder illustreer die effek van temperatuur op gewasgroei in 'n kweekhuis.



2.8.1 Noem die effekte wat die verskillende temperature wat in die grafiek hierbo getoon word, op gewasgroei sal hê deur na die minimum, optimum en maksimum temperature te verwys. (3)

2.8.2 Bepaal die volgende vanuit die grafiek hierbo:

(a) Plantgroeitempo by 'n temperatuur van 14 °C (1)

(b) Die temperature waar die plant teen 'n tempo van 40 mm/dag sal groei (2)

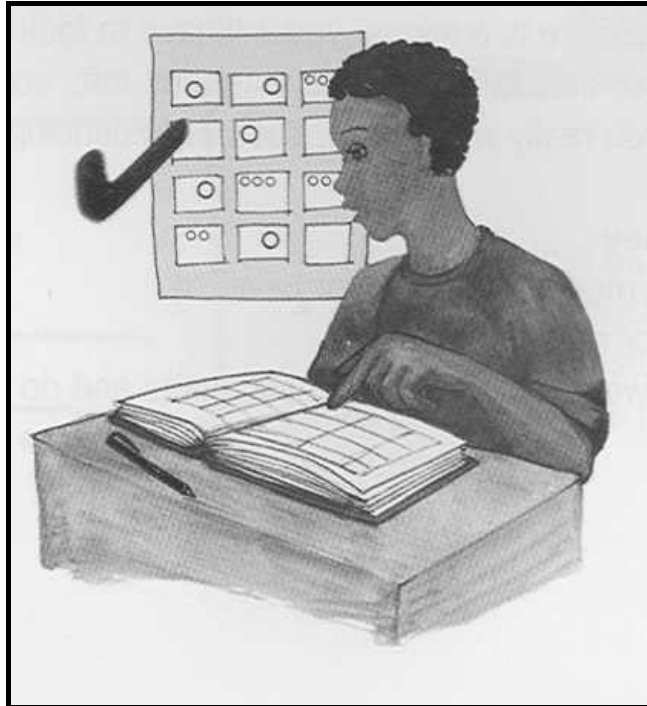
2.8.3 Die maksimum temperatuur aangedui op die grafiek lyk te hoog vir die plantgroei. Noem DRIE maniere waarop sulke hoë temperature beheer kan word. (3)

[50]

VRAAG 3: REKORDHOUDING, FINANSIËLE STATE EN ENTREPRENEURSKAP

Begin hierdie vraag op 'n NUWE bladsy.

- 3.1 Op 'n plaas wat goed bestuur word, is dit algemene praktyk om kwitansies uit te reik en rekord van verkope te hou.



- 3.1.1 Gee VIER redes waarom dit vir 'n boer belangrik is om kwitansies uit te reik en rekord van verkope te hou. (4)
- 3.1.2 Noem VYF elemente of data wat op kontantontvangstefakture aangedui behoort te wees. (5)
- 3.2 'n Opkomende boer wil 'n boerderyonderneming begin. Die boer het vir 'n lening by die Landbank aansoek gedoen en die bank het versoek dat die boer 'n besigheidsplan indien.
- 3.2.1 Noem die SES hoofaspekte wat in 'n besigheidsplan aangedui word. (6)
- 3.2.2 Verduidelik die waarde en noodsaaklikheid vir die boer om 'n besigheidsplan te hê. (1)

- 3.3 Die tabel hieronder verteenwoordig 'n voorbeeld van 'n voerkontrolestaat in 'n diereproduksie-onderneming.

Voerkontrolestaat vir November 2009

DATUM	TRANSAKSIE	VERWAGTE HOEVEELHEID VRYGESTEL (kg)	KUMULATIEWE HOEVEELHEID VOER (kg)	BESKRYWING VAN VERBRUIK
1 Nov.	Openingsvoor- raad		350	
4 Nov.	900 kg afgelewer		950	
11 Nov.	Verwagte hoeveelheid afgehaal	250	700	Om diere in blok A te voer
13 Nov.	Verwagte hoeveelheid afgehaal	300	400	Om diere in blok B te voer
30 Nov.	Voorraadopna- me		340	

- 3.3.1 Bereken die hoeveelheid voer wat tydens hierdie maand verloor is. (2)
- 3.3.2 Noem DRIE moontlike oorsake vir die verlies aan voer soos in VRAAG 3.3.1 bereken. (3)
- 3.3.3 Stel VIER maatreëls voor wat deur die plaasbestuurder ingestel kan word om die verlies aan voer tot die minimum te beperk. (4)

- 3.4 'n Vooraanstaande gewasboer verskaf die inligting hieronder.

Waarde van plaasgrond wat hy besit R1 000 000,00
Waarde van plaashuis wat hy besit R500 000,00
Kontant voorhande R50 000,00
Voorraad saad R80 000,00
Uitstaande banklening R250 000,00
Geleende saad vanaf buurman R50 000,00
Insette vanaf die plaaslike koöperasie R20 000,00
Balans in bank R20 000,00

- 3.4.1 Skryf EEN voorbeeld vir elk van die volgende kategorieë uit die inligting wat hierbo gegee word, neer: (4)
- (a) Vaste bates
 - (b) Bedryfsbates
 - (c) Langtermynlaste
 - (d) Bedryfslaste
- 3.4.2 Bereken die totale waarde van die bates wat hierdie boer besit. (2)
- 3.4.3 Die eerste prioriteit van hierdie boer is om al die uitstaande lenings te betaal. Verduidelik die moontlike rede vir hierdie besluit deur die boer. (2)

- 3.5 Depresiasie van 'n bate kan gedefinieer word as 'n verlies in waarde oor tyd. 'n Boer het 'n trekker teen R1 000 000,00 gekoop en die depresiasiewaarde van die trekker is 20% per jaar.

- 3.5.1 Gebruik die formules hieronder om die depresiasie in die waarde van hierdie trekker oor 'n tydperk van VYF jaar te bereken.

$$\text{Herverkoop waarde} = \text{aanvangswaarde} (1 - \% \text{ depresiasie})^{\text{jaar}}$$

$$\text{Depresiasie} = \frac{\text{aanvangswaarde} - \text{herverkoopwaarde}}{\text{jaar}} \quad (5)$$

- 3.5.2 Gee TWEE moontlike redes vir die depresiasie in die waarde van bates, soos die trekker wat hierbo genoem is. (2)

- 3.6 'n Boer besluit om sy gewasproduksie-onderneming te verander van 'n droëlandbedryf na 'n besproeiingsboerdery-onderneming. Die droëlandbedryf het 'n jaarlikse inkomste van R98 000 uit die verkope van die jaarlikse produksie gelewer. Die jaarlikse produksiekoste was R61 500. Onder besproeiing sal hierdie boer gewasse dwarsdeur die jaar produseer met 'n geprojekteerde jaarlikse inkomste van R177 500 en 'n geskatte jaarlikse produksiekoste van R109 000.

Gebruik hierdie inligting om die tabel van die geprojekteerde gedeeltelike begroting hieronder te voltooi. Skryf die antwoord langs die vraagnommer (3.6.1 – 3.6.3) in die ANTWOORDEBOEK neer.

GEDEELTELIKE BEGROTING			
VOORGESTELDE VERANDERING: BESPROEIINGSBOERDERY			
POSITIEWE EFFEKTE	WAARDE	NEGATIEWE EFFEKTE	WAARDE
Addisionele jaarlikse inkomste	3.6.1	Verminderde inkomste	
		Addisionele jaarlikse produksiekoste	3.6.2
Verandering in netto inkomste: (Addisionele jaarlikse inkomste minus addisionele jaarlikse produksiekoste)	3.6.3		

- 3.6.4 Doen 'n aanbeveling, op die data hierbo gebaseer, om ander boere in daardie omgewing aan te moedig om na besproeiingsboerdery oor te slaan. (1)

- 3.6.5 Lei DRIE moontlike redes af vir die styging in jaarlikse produksiekoste vanaf 'n droëlandonderneming na 'n besproeiingsonderneming. (3)
[50]

VRAAG 4: OES, WAARDETOEVOEGING, BEMARKING, AGRITOERISME EN BEDRYF

Begin hierdie vraag op 'n NUWE bladsy.

- 4.1 'n Boer wil masjienoes evalueer en vergelyk met oes deur handgereedskap te gebruik. Hierdie boer stel 'n tabel soortgelyk aan die tabel hieronder op.

Teken die tabel hieronder in jou ANTWOORDEBOEK oor en gebruik dit om 'n lys te maak van DRIE eienskappe van elke oesmetode.

OESMETODE	EIENSKAPPE
Masjienoes	
Oes met gebruik van handgereedskap	

(6)

- 4.2 Die paragraaf hieronder verwys na pasteurisasie en preserving van 'n voedselproduk.

Gepasteuriseerde eiers het twee jaar gelede op die Suid-Afrikaanse mark onder die handelsmerk 'Veilige Eiers' verskyn. 'Veilige Eiers' het die gepatenteerde regte vir die pasteurisasie van eiers in die dop wat uit mikrogolf- en droëverhittingstegnologie bestaan. Hierdie deurbraak het Suid-Afrika 'n wêreldleier in die ontwikkeling van voedselveiligheid gemaak.

[Uittreksel uit: *Afgriland*, Mei/Junie 2009]

- 4.2.1 Gee VIER redes waarom dit belangrik is om 'n voedselproduk te bewaar.

(4)

- 4.2.2 Beskryf kortliks die *pasteurisasieproses van voedsel*.

(4)

- 4.3 Baie prosesse en praktyke vind in 'n voedselverwerkingsaanleg plaas om te verseker dat slegs vleis van goeie gehalte aan verbruikers verkoop word.

Verduidelik hierdie stelling deur na elk van die volgende aspekte te verwys:

- 4.3.1 Hantering van diere by die slagpale

(2)

- 4.3.2 Slag/Doodmaak van die dier

(2)

- 4.3.3 Sindelikheid (Om skoon te wees) en higiëne

(2)

- 4.3.4 Hantering van die karkas

(2)

- 4.4 Vars landbouprodukte moet behoorlik gestoor word om hulle kwaliteit en markwaarde te behou. Die stoorfasiliteit moet hoë higiëniese standaarde hê.

Beskryf kortliks elk van die volgende riglyne vir so 'n stoorfasiliteit vir plaasprodukte:

4.4.1 Materiaal wat vir konstruksie gebruik word (2)

4.4.2 Vloere en dak (2)

- 4.5 Die boer kan produkte in die vryemarkstelsel verkoop.

4.5.1 Beskryf kortliks TWEE hoofaspekte wat die vryemarkstelsel kenmerk. (2)

4.5.2 Noem TWEE voordele van die vryemarkstelsel vir 'n boer. (2)

4.5.3 Noem TWEE nadele van die vryemarkstelsel vir 'n boer. (2)

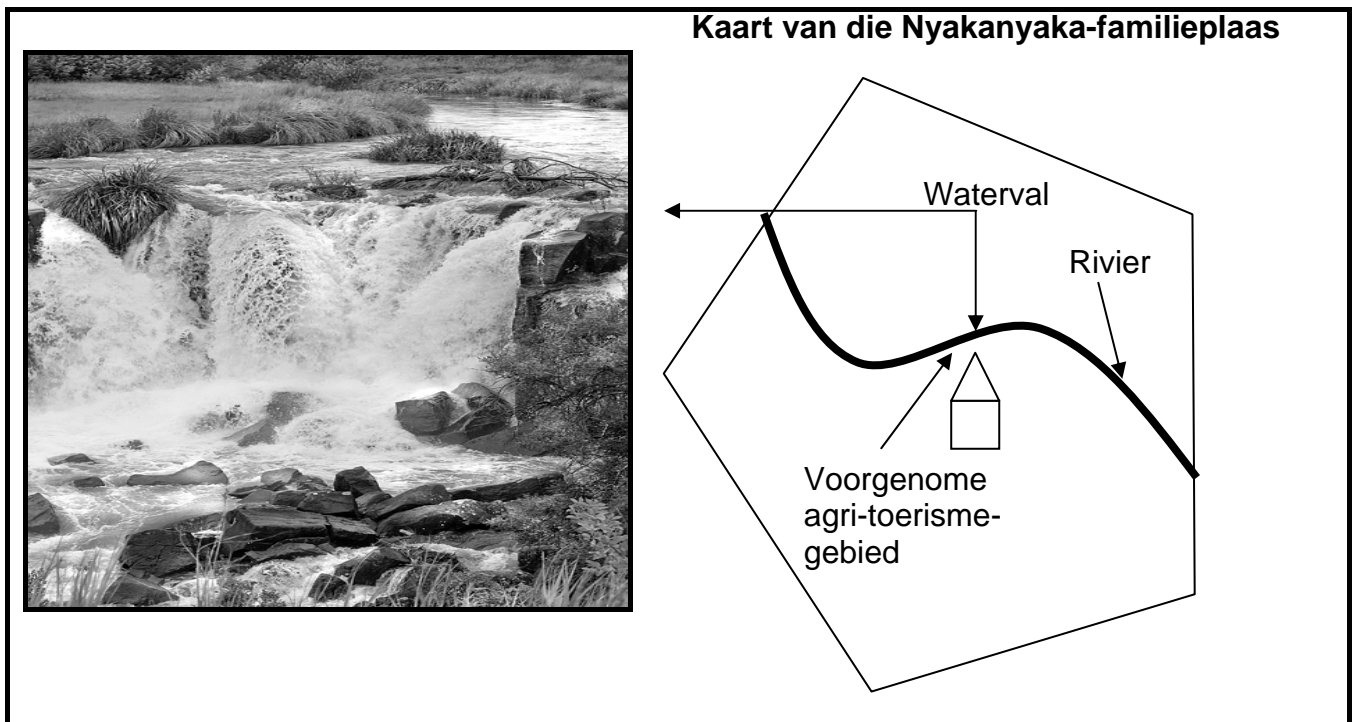
- 4.6 Tydens die bemarkingsproses van 'n landbouprodukt volg dit 'n reeks stappe voordat dit die verbruiker bereik.

4.6.1 Identifiseer die konsep met betrekking tot bemarking wat hierbo beskryf word. Gee 'n rede om jou antwoord te ondersteun. (2)

4.6.2 Rangskik die volgende plekke in die bemarkingsproses om 'n logiese patroon te volg:

prosesseringsaanleg → smousstalletjie → plaas → groothandelaar (4)

- 4.7 Die Nyakanyaka-familie wil waarde tot hul plaas toevoeg deur toeriste toe te laat om hulle eiendom te besoek. 'n Klein riviertjie met 'n pragtige waterval loop deur hierdie plaas.



Die volgende fasiliteite is omtrent 500 m vanaf die rivieroewer en naby die waterval geleë:

- Karavaanparkeerplek
- 'n Noodsiekeboeg met eerstehulpstelle
- 'n Snoepwinkel
- 'n Stortingsterrein wat deur die boer en die werkers se families gebruik word

- 4.7.1 Identifiseer TWEE fasiliteite uit die inligting hierbo wat nodig is om toeriste te lok. (2)
- 4.7.2 Dui 'n fasiliteit aan uit die lysie hierbo wat verskuif moet word uit hierdie gebied vir agritoerisme-ontwikkeling. Gee TWEE redes om jou antwoord te ondersteun. (3)
- 4.7.3 Identifiseer die fasiliteit uit die lysie hierbo wat verband hou met sosiale welstand en gesondheid in die voorgenome agritoerismebesigheid. (1)

- 4.8 Die tabel hieronder verteenwoordig die prys van 'n landbouprouk op 'n Suid-Afrikaanse voedselmark.

PRYS VAN 'N LANDBOUPRODUK	
MAAND	PRYS (R/sak)
Augustus	50
September	35
Oktober	25
November	15
Desember	25
Januarie	5
Februarie	10

- 4.8.1 Teken 'n lyngrafiek om die pryse van die landbouprouk in die tabel hierbo voor te stel.

(4)

- 4.8.2 Gee TWEE moontlike redes vir die aanvanklike daling in die prys vanaf Augustus tot November en dan die skielike styging in Desember.

(2)

[50]

TOTAAL AFDELING B: 150
GROOTTOTAAL: 200

SENTRUMNOMMER:

--	--	--	--	--	--	--	--

EKSAMENNOMMER:

--	--	--	--	--	--	--	--	--	--	--	--	--

AFDELING A

VRAAG 1.1

1.1.1	A	B	C	D
1.1.2	A	B	C	D
1.1.3	A	B	C	D
1.1.4	A	B	C	D
1.1.5	A	B	C	D
1.1.6	A	B	C	D
1.1.7	A	B	C	D
1.1.8	A	B	C	D
1.1.9	A	B	C	D
1.1.10	A	B	C	D

(10 x 2) (20)

VRAAG 1.2

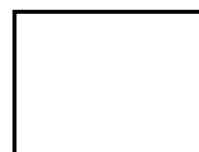
1.2.1	
1.2.2	
1.2.3	
1.2.4	
1.2.5	
1.2.6	
1.2.7	
1.2.8	
1.2.9	
1.2.10	

(10 x 2) (20)

VRAAG 1.3

- 1.3.1
- 1.3.2
- 1.3.3
- 1.3.4
- 1.3.5
- 1.3.6.....
- 1.3.7.....
- 1.3.8.....
- 1.3.9.....
- 1.3.10.....

(10 x 1) (10)



TOTAAL AFDELING A: 50