



education

Department:
Education
REPUBLIC OF SOUTH AFRICA

**NASIONALE
SENIOR SERTIFIKAAT**

GRAAD 12

LANDBOUBESTUURSPRAKTYKE

MODEL 2008

MEMORANDUM

PUNTE: 200

TYD: 2½ uur

Hierdie memorandum bestaan uit 33 bladsye.

VRAAG 1: VARKPRODUKSIE

- 1.1.1 I✓
- 1.1.2 G✓
- 1.1.3 M✓
- 1.1.4 C✓
- 1.1.5 N✓
- 1.1.6 P✓
- 1.1.7 J✓
- 1.1.8 Q✓
- 1.1.9 T✓
- 1.1.10 R✓

(10 x 1) (10)

- 1.2 **Ondersteun in**
Markpotensiaal in die omgewing. ✓
Watter tipe vervoer beskikbaar is. ✓
Markvereistes in terme van kwaliteit en kwantiteit. ✓
Pryvasstelling in die streek. ✓
Veeartsenykundige aspekte met verwysing na produksie vir
produseerders. ✓
Beskikbaarheid van geel mielies vir dierevoeding. ✓
Kontaknommer van die naaste SAPPO agent in die omgewing. ✓ Enige (5)
- 1.3 **Agronomiese perspektief. ✓**
Tegniese perspektief. ✓
Omgewing perspektief. ✓
Ekonomiese perspektief. ✓ (4)
- 1.4 **Getal varke bemark. ✓**
Gemiddelde massa van varke bemark. ✓
Kwaliteit van vleis bemark. ✓
Prys/kg ontvang. ✓ (4)
- 1.5 **Permanente arbeiders. ✓**
Tydlike arbeiders. ✓ (2)
- 1.6 **Arbeiders moet weet dat daar teenoor hulle opgetree gaan word indien**
hulle oortree. ✓
Dissiplinêre aksie is teenoor oortreding en nie die persoon nie. ✓
Dissiplinêre aksie moet so gou moontlik na oortreding geneem word. ✓
Wees konsekwent. ✓
Herstel verhouding direk na dissiplinêre aksie. ✓ (5)
- 1.7.1 **R3✓ op elke kant. ✓**
1F✓ eenmaal op die karkas. ✓ (4)
- 1.7.2 **U3 = 28 – 22 mm vleis. ✓**
Met 'n medium bouvorm. ✓
2M = beer ✓
Met matige beskadiging aan die vleis. ✓ (4)

1.8.1	Bloed.✓ Afvalwater.✓ Vleisstukkies. ✓ Oneetbare vet. ✓ Gemaalde bene.✓	Enige	(4)
1.8.2	Bloedmeel.✓ Vleismeel.✓ Beenmeel.✓		(3)
1.9	Moes doelwitte opstel. ✓ Moes seker wees dat dit lewensvatbaar/ winsgewend gaan wees. ✓ Inligting versamel het oor sy boerdery. ✓ Moes verseker wees hy gaan sy produk kan bemark. ✓ Seker maak dat hy die gesondheidswette en ander wette nie oortree nie. ✓ Natuurlike hulpbronne benut en bewaar. ✓ Nie rigied wees nie. (moet kan verander) ✓	Enige	(5)

[50]

VRAAG 2: VLEISBEESTE

2.1	2.1.1 C✓ 2.1.2 E✓ 2.1.3 H✓ 2.1.4 G✓ 2.1.5 J✓ 2.1.6 I✓ 2.1.7 D✓ 2.1.8 B✓ 2.1.9 F✓ 2.1.10 A✓	(10 x 1)	(10)
2.2	Om vleis met 'n hoë kwaliteit te skei✓ van vleis met 'n lae kwaliteit. ✓		(2)
2.3	Dit maak dit vir die verbruiker moontlik om te kies op grond van graad✓ Dien as indikasie vir die boer oor die kwaliteit van die produk. ✓ Voorsien die boer van 'n sisteem van benaming wat gestandaardiseer is reg deur Suid-Afrika✓ Verskaf aan die koper 'n standaard wat regdeur die jaar dieselfde bly.✓	Enige	(3)
2.4	Lug is 'n destruktiewe element in verpakking van voedsel.✓ Veroorsaak oksidasie.✓ Veroorsaak ontkleuring,✓ Verlies aan geur.✓ Verlies aan tekstuur. ✓ Vleis vergrys en toon vlekke.✓ Minder smaaklik en voedsaam.✓	Enige	(4)

- 2.5.1** Beter beheer en kontrole van verskillende tipe diere op die plaas. ✓
Nodig vir die implementering van wisselweiding en rus. ✓
Voorkoming van selektiewe beweiding of voorkeur beweiding. ✓
Voorkoming van oor- of onderbeweiding. ✓ (4)
- 2.5.2** Verminder afloop en verhoog infiltrasie tempo. ✓
Voorkom gronderosie en verbeter gebruik van reënwater. ✓ (2)
- 2.5.3** Hoër voorkoms van inwendige parasiete. ✓
Hoër voorkoms van uitwendige parasiete. ✓
Grasse kan vertrap word weens hoër vog wat voorkom. ✓ Enige (2)
- 2.5.4** Span so min as moontlik drade saam met die helling. ✓
Plaas effektiewe erosie voorkomingstegnieke in plek teen die lyndrade. ✓
Plaas suiping so ver moontlik in middel van die kamp. ✓
Vermy die vorming van voetpaaië. ✓ Enige (3)
- 2.6** Voorsien voedingstowwe aan weidings as dit nie gekompakteer is nie. ✓
Voorkom gronderosie veral as gronde bedek is. ✓
Voorsien vog aan weidings veral as gemengdeboerdery bedryf word. ✓ (3)
- 2.7** Is nodig vir wetlike, finansiële en belasting doeleindes. ✓
Om 'n permanente rekordering van die boerdery te hê. ✓
Vir ontleding van die besigheid. ✓
Vir monitering van daaglikse bedrywighede. ✓
Vir toekomsbeplanning. ✓ Enige (4)
- 2.8** Direkte verkope aan abattoir, kleihandel/slagter of supermark. ✓
Kontraktuele verkope aan groothandel. ✓
Verkope deur openbare veilings. ✓ Enige (2)
- 2.9.1**
- A** Voorsiening van beesvleis aan die mark. ✓ (1)
 - B** Prosesering van vleis. ✓ (1)
 - C** Dien as middelman tussen verwerkers, invoerders, die voedseldienssektor en kleinhandel. ✓ (1)
 - D** Bemaking van vleis aan verbruikers deur kliehandel markte. (1)
- 2.10** Beskrywing van die maatskappy. ✓
Produk of diens. ✓
markte. ✓
vooruitskattings. ✓
bestuurspan. ✓
Finansiële analise. ✓ Enige (5)

2.11	Is 'n fisiese bedryf ✓ Om 'n boerdery vir verskillende aktiwiteite op die plaas. ✓ Hantering van diere. ✓ entings. ✓ oprig van kampe. ✓ Onderhoud. ✓ Verskillende veeartsenykundige aktiwiteite. ✓	Enige	(2)
[50]			

VRAAG 3: SUIWELPRODUKSIE

3.1.1	Melkeenheid ✓		
3.1.2	Linkerkantste een ✓		
3.1.3	Draaitafel ✓		
3.1.4	Koeie in melking ✓		
3.1.5	Ja ✓		
3.1.6	B ✓		
3.1.7	Steriliseerder ✓		
3.1.8	Seep ✓		
3.1.9	Suur ✓		
3.1.10	75°C ✓	(10 x 1)	(10)
3.2	Personeel aanstelling. ✓ Personeel allokasie. ✓ Vergoeding. ✓ Dissiplinêre optrede. ✓ Opleiding, ✓ Afdanking, ✓ Motivering, ✓	Enige	(4)
3.3	Botter word gemaak van melk en margarien word van plantolie gemaak. ✓ Versamel die room. ✓ Aansuur van room. ✓ Verkry korrekte temperatuur. ✓ Karring die room. ✓ Skei die botter van die karringmelk. ✓ Was die botter. ✓ Voeg sout by. ✓ Plaas in vorms. ✓		(9)
3.4	Bakterie telling ✓ Somatiese telling ✓ Bottervet toets ✓		(3)

- 3.5 Melkproduseerders organisasie✓ Onderhandel oor prys✓
Suid-Afrikaanse Melk Organisasie✓ Verteenwoordig die Melk
Maatskappye✓
Melk SA✓ Bevorder navorsing en ontwikkeling✓
Nasionale Melkverspreierding Assosiasie ✓ Bevorder die suiwel
industrie in die algemeen✓
Instituut vir Suiweltegnologie✓ voorsien 'n wye verskeidenheid van
dienste aan boere✓ Enige (6)
- 3.6.1 April – Junie Melkprys is die hoogste.✓ (1)
- 3.6.2 Hoëveld
 $20.42 + 27.21 + 34.65 = 82.28 / 3 = 27.42$ ✓
 KZN
 $13.25 + 20.16 + 29.87 = 63.28 / 3 = 21.09$ ✓
 O-Kaap
 $13.47 + 21.49 + 30.45 = 65.41 / 3 = 21.80$ ✓
 W-Kaap
 $18.34 + 25.61 + 33.27 = 77.22 / 3 = 25.74$ ✓
 Op die hoëveld✓ (4)
- 3.6.3 20 liter / dag
 $39.60 - 13.25 = 26.35$ ✓
 30 liter / dag
 $59.20 - 20.16 = 39.04$ ✓
 40 liter / dag
 $79.20 - 29.87 = 49.33$ ✓ (3)
- 3.7 (9)

	Beteken	Voordele	Nadele
Pasteurisasie	Verhitting van melk tot 'n geskikte temperatuur om dit vry te maak van patogene organismes. ✓	Vernietig patogene✓	Verloor sommige vitamienes✓
Homogenisasie	Melk word deur 'n klein gaatjies geforseer onder hoë druk om vetmolekules op te breek.✓	Witter melk en makliker verteerbaar.✓	Melk word makliker galsterig.✓
Sterilisasie en UHT behandeling	Melk word verhit tot baie hoë temperature.✓	Melk kan vir lang tye gestoor word sonder om suur te word.✓	Gekookte melk reuk.✓

- 3.8 Dit is die kapitaal in hand vir 'n spesifieke dag indien die boer al sy bates verkoop het en al sy krediteure betaal het.✓ (1)

[50]

VRAAG 4: SKAAPPRODUKSIE (VLEIS)

- 4.1.1 C✓
 4.1.2 C✓
 4.1.3 D✓
 4.1.4 A✓
 4.1.5 A✓
 4.1.6 B✓
 4.1.7 C✓
 4.1.8 C✓
 4.1.9 A✓
 4.1.10 B✓ (10 X 1) (10)
- 4.2.1 Aankoopprys = $70 \times 15 = R1\ 050$ ✓ (1)
- 4.2.2 Karkas massa = $70 \times \frac{55}{100}$ ✓
 $= 38,5$ ✓ (2)
- 4.2.3 Aankoop prys = 70×15 ✓ = R1 050✓
 Prys/kg = $\frac{1\ 050}{38,5}$
 $= R27,27$ ✓ (4)
- 4.2.4 Vet. ✓
 Beskadiging. ✓
 Ouderdom. ✓ (3)
- 4.3.1 Rypwording is 'n biologiese proses om vleis te versag. ✓
 Ensieme vernietig aktiniese en miosien proteïne. ✓ (2)
- 4.3.2 Karkas moet gestoor word in koelkamer by ✓
 $0^{\circ} - 4^{\circ} C$ vir 5 – 10 dae. ✓ (2)
- 4.3.3 'n Massaverlies van 4% sal voorkom. ✓
 Dit is tydrawend en die vleis kan nie verkoop word nie. ✓
 Die karkas word ligter. ✓
 Indien rypwording nie plaasvind nie, sal vleis taai wees. ✓ (4)
- 4.4.1 Identifiseer die korrekte tyd om die skape te slag. ✓
 Identifiseer die massa met die hoogste prys. ✓
 Aanduiding van wanneer die hoogste winsgrens sal wees. ✓ (3)
- 4.4.2 Die beste massa sal 60 kg lewendige massa wees.

	40 kg	60 kg	70 kg
Geslagte massa	22	31,2✓	35✓
Inkomste	$22 \times 30 = R660$ ✓	$31,2 \times 27 = R842,40$ ✓	$35 \times 27 = R945$ ✓
Voerkoste	R200	$60 \times 6 = R360$ ✓	$70 \times 8 = R560$ ✓
Wins	R460✓	R482,40✓	R380✓

(10)

4.5	Werksure. ✓ Werksbeskrywing. ✓ Verskillende tipes verlof. ✓ Totale hoeveelheid verlof. ✓ Salaris ✓ Byvoordele ✓ Verlengde werksure en oortyd. ✓ Prestasie erkenning ✓	Enige	(2)
4.6	Meer mense word in 'n slageenheid benodig. ✓ Kan 'n verwerkingsaanleg begin. ✓ Sal dus meer werk skep. ✓ Mense kan produkte koop en weer verkoop vir 'n wins. ✓		(4)
4.7	Om produktiwiteit te verhoog. ✓ Indien die besigheid wil uitbrei, ✓ Om koste/uitgawes te verminder. ✓ Hoër winsgrens te verkry. ✓ Optimale gebruik van hulpbronne. ✓	Enige	(3)

[50]

VRAAG 5: BRAAIKUIKENS

5.1	5.1.1 Braai ✓ 5.1.2 Ouderdom ✓ 5.1.3 Hane ✓ 5.1.4 Plastiese verpakkingsmateriaal ✓ 5.1.5 Motivering ✓ 5.1.6 Verskroeiing ✓ 5.1.7 Biologiese FCR ✓ 5.1.8 10 ✓ 5.1.9 Produksetting ✓ 5.1.10 Dagboek/rekenaar ✓	(10 x 1)	(10)
	5.2 Getal kuikens aangekoop ✓ Getal kuikens verkoop ✓ Datum van behuising ✓ Voeriname ✓ Mortaliteit en uitskot ✓ Daaglikse minimum en maksimum temperature. ✓ Entings en datums ✓ Enige verandering in bestuurspraktyke (datums) ✓	Enige	(3)
	5.3.1 Die Wetgewing op Arbeidsverhoudinge Wet No 66 van 1996 ✓		(1)
	5.3.2 Wet op Beroepsveiligheid en Gesondheid Wet 85 of 1993 ✓		(1)
	5.3.3 oorpak ✓ waterskoene ✓ helmet ✓ handskoene ✓ veiligheidsbril ✓ voorskoot ✓	Enige	(4)

- 5.4.1** **Totale massa**
Hoenders afgelewer✓
- $$= \frac{102120}{55200}✓$$
- = 1,850 kg /hoender✓ (3)**
- 5.4.2** **Totale massa**
Totale vloeroppervlakte✓
- $$= \frac{102120 \text{ kg}}{(5 \times 800 \text{ m}^2)}✓$$
- = 25,5 kg per vierkante meter✓ (3)**
- 5.4.3** **kg voer gebruik**
kg vleis geproduseer✓
- $$\frac{201200 \text{ kg}}{102120 \text{ kg}}✓$$
- 1,97 kg voer vir elke 1 kg vleis geproduseer✓ (3)**
- 5.5** **Definieer die vaste doelwitte en programme om die doelwitte te bereik. ✓**
Skep gereelde besigheid evaluasie en rigting korrigering. ✓
Definieer 'n nuwe besigheid✓
Ondersteun 'n leningsaansoek✓
Definieer ooreenkomste tussen vennote✓
Stel 'n waarde op vir die besigheid vir verkoop en vir wetlike aspekte. ✓
Evalueer 'n nuwe produktelyn✓ Enige (5)
- 5.6** **Sny die kop, vlerke by die tweede lit en die pote by die hak af✓**
Sny al langs die rug af vanaf die nek tot by die stert en dan om die stertpunt. ✓
Gebruik 'n mes en jou vingers en skraap die vleis versigtig los van die karkas met die vlerkies en die boudjies wat aangeheg is by die vleisgedeelte. ✓
Skraap die vleis van die borsbeen af. ✓
Terwyl jy van die binnekant af werk skraap die vleis van die boudjie en vlerkbene af. ✓
Om die dybeen te verwyder sny deur die vleis tot op die been na die binnekant, skraap die vleis van die been af verwyder die dybeen van die boudjie by die lit en trek die dybeen uit. ✓
Sny deur die vel net bokant die hakskeen om die been van die laer gedeelte van die been los te maak. ✓
Sny die geluksbeentjie uit. ✓
Plaas die ontbeende hoender velkant na onder op die tafel en geur. ✓

	Plaas die vulsel lengtegewys op die hoender. Lig en vou die kante op en oor die vulsel sodat hulle net oorvleuel. ✓ Vou die nekvel terug en maak vas. ✓ Bind lyn op ten minste drie plekke om die borsgedeelte vas. ✓		(5)
5.7.1	R10.00/Kg✓		(1)
5.7.2	Desember 2002✓		(1)
5.7.3	Julie 2003, Jul 2002 en Jan 2002✓		(1)
5.7.4	In Oktober 2000 was dit R5.00/Kg en in Oktober 2003 was dit R16.00/Kg en daarom was die styging R16.00/Kg- R5.00/Kg = R11.00/Kg✓		(1)
5.8	Lewendig✓ Vars geslag✓ Gevries✓		(3)
5.9	Totale massa geproduseer✓ Gemiddelde lewendige massa✓ Biomassa✓ Totale verlies✓ Voeromset✓ Doeltreffendheidsfaktor✓ Kosteberekeninge✓	Enige	(5)
			[50]

VRAAG 6: WILDBOERDERY

- 6.1.1 Inskiet van gewere**
- 6.1.2 Kleinwild**
- 6.1.3 Kruis**
- 6.1.4 10 jaar**
- 6.1.5 27 maande**
- 6.1.6 Vang van wild**
- 6.1.7 10 - 30°✓**
- 6.1.8 8 – 10m✓**
- 6.1.9 Saag**
- 6.1.10 Koelkamer**

6.2.1	Bolo √ Skenkel √ Skof √ Nek √ Primarib √ Dikrib √ Platrib √	Enige	(5)
6.2.2	Dunlies √ Voorrib √ Filet √ Lende √ Kruis √ Binneboud √ Dy en stert √ Diklies √ Skenkel √	Enige	(5)
6.3.1	1. Plato √ 2. Kranse √ 3. Middelhange √ 4. Vlakte √		(4)
6.3.2	Bergveld √ Heuwelveld √ Vlakteveld √ Laagteveld √		(4)
6.4	Kies die intervalle √ Stel totaalbegroting vir die tydperk op waarin al die bedryftakbegrotings en boerderyplan na vore kom √ Teken die beraamde kontantontvangste aan. √ Teken die beraamde kontantuitgawes aan. √ Teken die kontsurplus of tekort vir tydperk aan √ Oorweeg aanpassings √ Bereken die bankoortrekkingsfasiliteit √ Oefen beheer uit √	Enige	(6)
6.5	Jagkoste per diersoort √ Die kwota √ Dagfoeie √ Aantal verpligte dae wat aan sekere jagpakette gekoppel is √ Aantal kliente per pakket √ Jagseisoen √ Prosedures ten opsigte van bespreking en betaling √ Bring siektes wat in gebied voorkom onder jagters se aandag √ Sit 'n los pryslys aan , aangesien pryse vinnig verander √	Enige	(6)
6.6	Lê die gebied uit ten opsigte van infrastruktuur en plantegroei. √ Evalueer die veld se toestand √ Beplan die infrastruktuur √ Maak 'n veldbestuursplan √ Maak 'n wildbestuursplan √ Finansiële plan √		(6)

6.7	Vergifting✓ Strikke✓ Vanghokke✓ Honde✓ Verdowing✓ Outomatiese gewere Wapen kleiner as .22✓ Haelgewere Windbukse✓	Enige	(4)
			[50]

VRAAG 7: LÊHOENDERPRODUKSIE

7.1.1	in grond✓		
7.1.2	twintig✓		
7.1.3	kontrole✓		
7.1.4	Gesondheid✓		
7.1.5	61✓		
7.1.6	invoer✓		
7.1.7	Standaarde✓		
7.1.8	nie afgedank ✓		
7.1.9	eerste✓		
7.1.10	is nadelig✓		
		(10 x 1)	(10)
7.2.1	Heel, effens besmeer, besmet✓		(1)
7.2.2	4.8mm✓		(1)
7.2.3	Prominente buitelyn, kan langwerpig wees in vorm.✓		(1)
7.2.4	Dooier redelik rond en gespits, dik albumien✓		(1)
7.2.5	Geen beperkings✓		(1)
7.3.1	Groothandelaar		(1)
7.3.2	Verwerking/Prosessering		(1)
7.3.3	Informele sektor		(1)

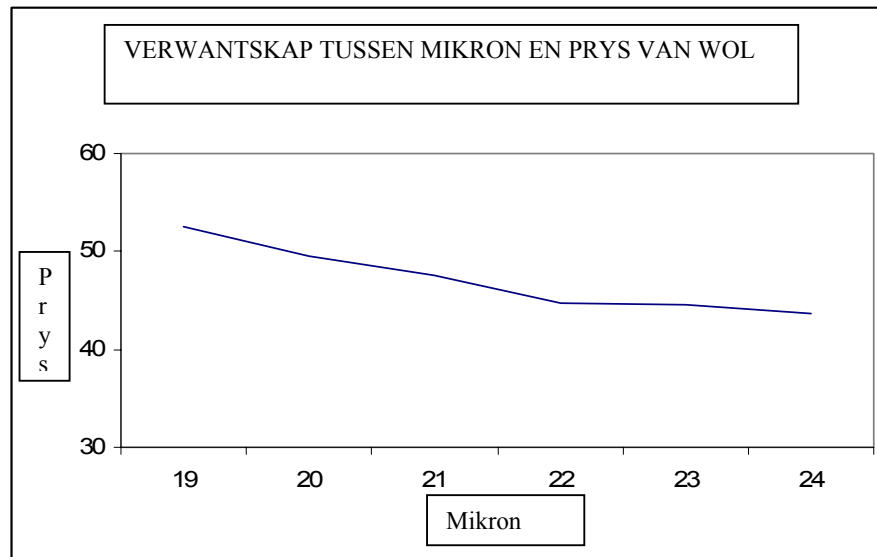
- 7.3.4 **Pick 'n Pay**
Shoprite
Hyperama
Spar
Woolworths **Enige** **(3)**
- 7.4 **Grootte en graad moet aangedui word.✓**
Die uitdrukking “Eggs” of “Eiers” of “Eggs fragile” of “Eiers breekbaar”
moet op die voorkant of die boonste paneel aangebring wees. ✓
Dui getal eiers aan✓
Detail van pakker✓
Indien eiers nie afkomstig is van die spesie Gallus domesticus is nie,
moet die naam van die pluimvee waarvan die eiers verkry word op die
bokant of voorkant aangedui word. ✓ **(5)**
- 7.5.1 **Mr. Dube**
Koste: R 13 440.00 + 8 500.00 + 342.00 + 1 554.16 = R 23 836.16✓
Inkomste: R 24 418.37 + 4 560.00 + 3500 = R 32 478.37✓
Wins/verlies: R 32 478 37 – 23 836 16 = R 8 642.21✓ Wins
- Mkhoma**
Koste: R 13 440.00 + 10 500 + 342.00 + 1 554.16 + 1 230.00 = R 27
066.16✓
Inkomste: R 24 418.37 + 4 560 = R 28 978.37✓
Wins/verlies: R28 978.37 – 27 066.16 = R 1 912.21✓ Wins **(6)**
- 7.5.2 **Mr. Dube** **(1)**
- 7.5.3 **Mr. Dube het die mis verkoop. ✓**
Mkhoma se voerkoste was meer. ✓
Mkoma's veeartsenykundige sorg was hoog. ✓ **(3)**
- 7.6 **Persoon moet weet dat daar teen hom opgetree sal word.✓**
Moet teenoor die aksie wees en nie die persoon nie.✓
Moet so gou moontlik wees na die oortreding✓
Wees konsekwent.✓
Verhouding so gou moontlik na die optrede. Daar moet geen wrang
gevoelens wees nie.✓ **(5)**
- 7.7 **Versamel twee keer per dag.✓**
Gedurende baie warm of koue dae moet eiers meer gereeld versamel
word.✓
Wanneer eiers in die nes bly is die kans vir gebreekte en vuil eiers
groter.✓
Gebreekte eiers bevorder eievreters en moet derhalwe verwyder
word.✓
Vuil eiers moet skoongemaak word na versameling.✓
Eiers moet gedroog word, in 'n skoon houer geplaas word en verkoel
word so gou moontlik na versameling. ✓
Eiers verkoop aan handelaars moet gegradeer word.✓ **(7)**

7.8	Eiers per hen per dag ✓ Gebreekte eiers. ✓ Mortaliteit. ✓		(2) [50]
------------	--	--	---------------------

VRAAG 8: SKAAPPRODUKSIE (WOL)

8.1.1	B ✓		
8.1.2	A ✓		
8.1.3	A ✓		
8.1.4	C ✓		
8.1.5	A ✓		
8.1.6	B ✓		
8.1.7	C ✓		
8.1.8	C ✓		
8.1.9	A ✓		
8.1.10	A ✓	(10X1)	(10)
8.2.1	Bepaal plantpotensiaal van die plaas. ✓ Bepaal die drakrag van die plaas. ✓		(2)
8.2.2	Bereik die ruigste moontlike plantegroei. ✓ Bewei die veld ekonomies. ✓ Verkry 'n klimaks plantegroei. ✓		(3)
8.3.1	a) Rugwol. ✓ b) Vagwol ✓		(2)
8.3.2	Gevlekte wol met verf, merke en ink word afgeskeer voordat die skape op die skeervloer kom. ✓ Alle loks en penswol word afgeskeer. ✓ Skeer van vagwol. ✓ Vagwol word op skeertafel geplaas met geskeerde kant na onder. ✓ Verskillende lyne van wol word afgehaal. ✓ Klassifiseer die vagwol. ✓ Vagwol word gerol. ✓ Vagwol word in bale in wolsak geplaas. ✓		(8)
8.4	Treksterkte. ✓ Algemene lengte. ✓ Fynheid. ✓ Kwaliteit. ✓ Kondisie. ✓ Voorkoms. ✓	Enige	(4)
8.5	Vilt. ✓ Gebreide materiaal. ✓ Verbinde materiaal. ✓		(3)

8.6.1



(3)

X-as✓Y-as✓grafiek✓

8.6.2

Wol met die grootste aanvraag.✓

Die mikron word in klere industrie gebruik. ✓

Om 'n hoër standaard/kwaliteit kledingstuk te maak. Groter

Verskeidenheid van gebruike.✓

Maklik in materiale ingeweef,✓

(4)

8.6.3

Selekteer rasse wat fynwol kwaliteite produseer. ✓

Soos die Merino. ✓

(2)

8.6.4

Aanvraag vir die wol is laag. ✓

Industrie sukkel om die wol te gebruik. ✓

Lae pryse sal boere ontmoedig om die tipe wol te produseer.

✓

Enige

(2)

8.7.1

Bemaking van wol en bokhaar. ✓

Sentrale verkope van wol en bokhaar. ✓

Organiseer veilings in die verkoop seisoen. ✓

Neem van wol en bokhaar monsters vir toetsing. ✓

Verskeping van verkoopte produk. ✓

(5)

8.7.2

Verseker internasionale hoë kwaliteit wolhandel. ✓

Internasionale aanvaarbare produkte. ✓

Verhoog internasionale kompetisie. ✓

Enige

(2)

[50]

VRAAG 9: LUSERNPRODUKSIE

- 9.1** **9.1.1 W✓**
9.1.2 O✓
9.1.3 W✓
9.1.4 O✓
9.1.5 W✓
9.1.6 W✓
9.1.7 O✓
9.1.8 W✓
9.1.9 O✓
9.1.10 W✓ **(10)**
- 9.2** **Die doelwitte met die begroting. ✓**
Die produksie tegnieke of prosedures. ✓
Insette. ✓
Opbrengs en produksie uitsette. ✓
Pryse. ✓
Inventaris van beskikbare hulpbronne. ✓
Feite en norme. ✓
Eksterne faktore. ✓
Berekeninge en resultate. ✓
Parametrisering. ✓ **Enige (4)**
- 9.3** **GBP in ton = $\frac{R2000.00}{R17,50 - R3,50}$ ✓**
= $\frac{R2000.00}{R14.00}$ ✓
= R142.86 ✓ ✓ **(4)**
- 9.4.1** **Onvolwasse stadium. ✓**
Ongeveer 10% van plante in blom. ✓ **(2)**
- 9.4.2** **Weersomstandighede het min effek op die proses. ✓**
Laat 'n langer groeiseisoen vir die lusern toe. ✓
Indien die proses tydsaam plaasvind word 'n hoër kwaliteit produk verkry ✓
En daar is 'n kleiner verlies aan droë materiaal. ✓ **(4)**
- 9.5** **'n hoë pH bevorder die afbreek van plantmateriaal. ✓**
onwenslike Clostridium vorm bottersuur en ammoniak. ✓
'n Slegte reuk beïnvloed inname deur diere. ✓
verlaagde verteerbaarheid. ✓ **(4)**
- 9.6** **Die boer kan besluit om hulpbronne die vermenging van hulpbronne te verander as gevolg van eksterne omstandighede. ✓**
Dit kan wees omdat arbeiders onbevoeg raak of bedank. ✓
Die vervanging van kapitale items. ✓
Die verkryging van nuwe gronde ✓
Om 'n nuwe produksierigting te begin ✓
Uitbreiding van bestaande produksierigting. ✓ **Enige (3)**

- 9.7 Goeie bestuiwing✓
Behoorlike insekbeheer✓
Korrekte besproeiing in die blomstadium✓ (3)
- 9.8.1 $R1970.00-R1930.00= R40.00$ ✓✓
 $R40.00/R1970.00 \times 100=2.03\%$ ✓✓ (4)
- 9.8.2 Hoër winsgewendheid. ✓
Verhoogde opbrengs in gewas. ✓
Hoër stikstofvlakke in grond. ✓ Enige (2)
- 9.9.1 Implement gebruik is die swaailemsnyer✓
Of 'n sekelbalk snyer ✓
Dra beskermde klere soos handskoen, stewels en oorpak. ✓ (2)
- 9.9.2 Gesnyde materiaal word op die land gelaat om te verwelk.✓
Daarna word dit in windrye gehark om te droog.✓
Om die prose van respirasie en swamgroeie te beperk.✓
Na 2 – 4 dae word die lusern gebaal.✓ (4)
- 9.10 Ja.✓
Hy kan deur die CCMA heraangestel word omrede die boer nie die vakbond gekonsulteer het nie✓
Die boer het nie die korrekte prosedure gevolg om die werker af te dank nie volgens die riglyne van die Wet op Arbeidsverhoudinge nie. ✓
Die boer het nie die persoon probeer rehabiliteer om hom 'n beter persoon te maak nie. ✓
Die boer het geen ooggetuie of bewyse van die oortreding nie. ✓ (4)

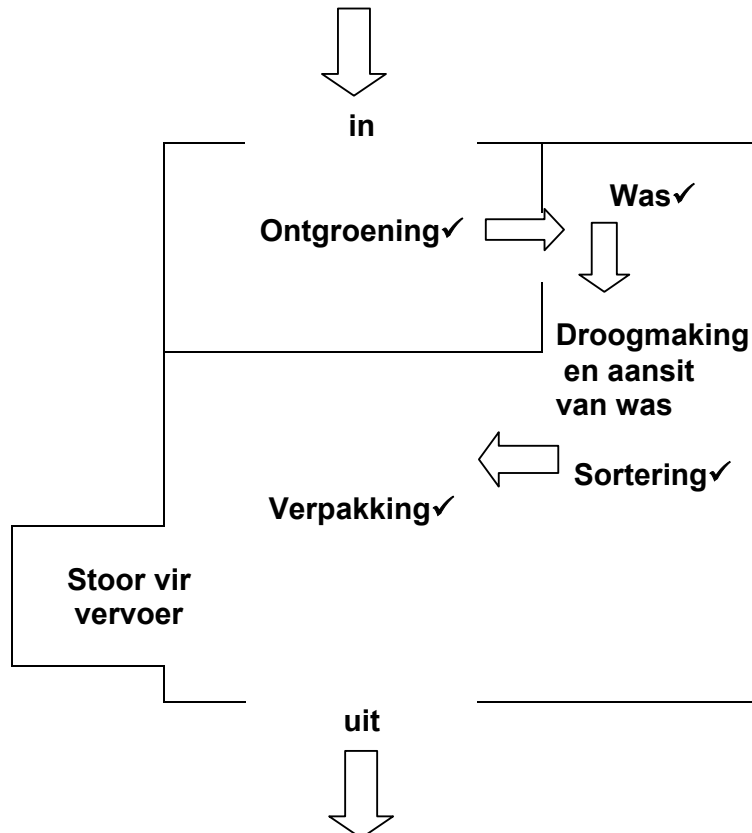
[50]

VRAAG 10: SITRUS PRODUKSIE

- 1.10.1 B✓
- 1.10.2 A✓
- 1.10.3 A✓
- 1.10.4 C✓
- 1.10.5 D✓
- 1.10.6 C✓
- 1.10.7 D✓
- 1.10.8 A✓
- 1.10.9 C✓
- 1.10.10 C✓

(10 X 1) (10)

- 10.2 **Soetlemoene✓
Nartjies✓
Pomelo's✓
Suurlemoene✓
Lemmetjies✓** (5)
- 10.3 **Bevat geen bymiddels✓
Was nie onderhewig aan enige preserveringsproses nie, behalwe afkoeling.✓
Is skoon en vry van enige vaste stowwe.✓
Vry van pitte✓
Moet binne twee ure na versapping verkoop word.✓** (5)
- 10.4.1 **Besparing van gif.✓
Oop spasies tussen bome word nie gespuit nie.✓
Bespaar die boer geld.✓** (3)
- 10.4.2 **Globale posisionering sisteem** (2)
- 10.4.3 **Ja✓** (1)
- 10.5 (5)

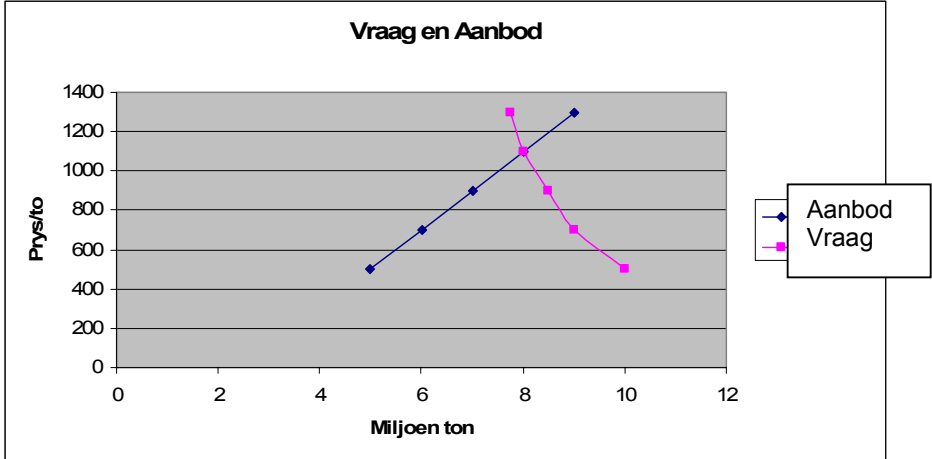


- 10.6.1** Verplaas 1032m^3 / minuut
 Boomvolume $4 \times 3.5 \times 3 = 42 \text{ m}^3$ / boom✓
 Boom moet aan albei kante gespuit word $42 \times 2=84$ ✓
 $1032 \div 84 = 12.2$ bome/minuut✓ (3)
- 10.6.2** 5 ha x 555 bome/ ha = 2775 bome✓
 $2775 \times 15\text{l}/\text{boom} = 41625$ liter✓
 $41625 \div 2000\text{l} = 20,8$ keer✓ (3)
- 10.7.1** Verandering in hulpbronne✓ - arbeiders bedank✓
 Verandering in tegniese en biologiese verwantskappe✓ - nuwe
 spuitstowwe op mark✓
 Verandering van pryse✓ - bv. gifstowwe se pryse wat verander✓
 Risiko en onsekerhede✓ - reënval wat opbrengs kan beïnvloed✓ (8)
- 10.8** Hou rekord van die getal houers wat gepluk is.✓
 Inspekteer die gehalte van vrugte wat gepluk is.✓
 Moet seker maak dat al die vrugte die korrekte grootte en kleur is en dan
 ook verseker dat alle vrugte wat reg is vir oes in 'n bepaalde blok of
 gedeelte van blok gepluk word.✓ (3)
- 10.9** Beheerraad vir bederfbare uitvoerprodukte.✓✓ (2)

[50]

VRAAG 11:MIELIEPRODUKSIE

- 11.1.1** Bodemopname✓
11.1.2 Kontoere✓
11.1.3 Kontrole✓
11.1.4 Finansiële data✓
11.1.5 Maart tot Julie✓
11.1.6 Proteïen en water✓
11.1.7 R/ton✓
11.1.8 Droë maal✓
11.1.9 Besigheid ✓
11.1.10 Plaagdoders ✓ (10)
- 11.2.1** Proses word in water uitgevoer.✓
 Waardeur skoon stysel✓
 Van mielies verkry word.✓ (3)
- 11.2.2** Skoonmaak✓
 Skeiding.✓
 Suiwering✓ (3)
- 11.3.1** Stysel.✓ (1)
11.3.2 Kookolie.✓
 Margarien. ✓
 Mayonnaise. ✓
 Slaaisous. ✓
 Smere.✓
- Enige** (2)

- 11.3.3 **Dierevoere.**✓ (1)
- 11.3.4 **Dierevoer.**✓
Pluimveevoer.✓ (2)
- 11.4.1 **Makliker om onkruid/plae te beheer.** ✓
Minder tyd bestee aan beheer.✓
Kan onkruidodders gebruik wat nie voorheen gebruik kon word nie. ✓
Beter beheer van onkruid/plae. ✓
Beter aanwending van arbeid.✓ (5)
- 11.4.2 **Gebruik minder onkruidodder/plaagmiddels.** ✓
Insekte soos bye word nie geaffekteer nie. ✓
Benadeel nie voordelige insekte soos die boonskilpadjie nie. ✓
Saad benadeel nie voëls en knaagdiere nie. ✓
Bt. proteïen is skadeloos vir soogdiere. ✓ (5)
- 11.5.1 **Vaste koste - koste wat jy seker is van en nie sal verander nie.** ✓✓
Veranderbare koste – onderhewig aan verandering ✓
- afhanklik van 'n verskeidenheid van faktore. ✓ (4)
- 11.5.2 **Kontantomsetting = Verkoopprijs – Veranderlike koste**
= 100 – 77 = 23✓✓
Gelykbreekpunt = $\frac{\text{Veranderlike koste}}{\text{Kontantomsetting}}$
= $\frac{145\ 000}{23}$ ✓
= 6 304.35 ✓ (4)
- 11.6.1  (4)
- X as**✓**Y as**✓**Aanbod**✓**Vraag**✓
- 11.6.2 **R1 100**✓
Dit is die punt waar die vraag en aanbod mekaar bevredig.✓✓ (3)
- 11.6.3 **Mark ewewig.**✓ (1)

- 11.7 Nuwe boerdery te wil begin. ✓
 Toevoeging van produksierigtings tot die bestaande boerdery. ✓
 Uitbreiding van die boerdery. ✓
 Ontwikkeling van 'n prosesseringsaanleg. ✓
- Enige (2)
[50]

VRAAG 12: KORINGPRODUKSIE

- 12.1.1 K ✓
 12.1.2 G ✓
 12.1.3 A ✓
 12.1.4 B ✓
 12.1.5 C ✓
 12.1.6 E ✓
 12.1.7 F ✓
 12.1.8 I ✓
 12.1.9 L ✓
 12.1.10 J ✓
- (1X10) (10)

12.2

1. BESIGHEIDSBESKRYWING
12.2.1 Aard van besigheid ✓
Visie ✓
Missie ✓
Bestuur ✓
2. MARKNAVORSING EN AANNAMES
12.2.2 Groei potensiaal ✓
Kliënte profiel ✓
Kompetisie ✓
Marke segmente ✓
3. OPERASIONELE PLAN
12.2.3 Fasiliteitsplanne ✓
Indiensneming, Personeel, en Administratiewe planne ✓
4. RISIKO ANALISE
12.2.4 Prysrisiko ✓
Produksie risiko ✓
Finansiële risiko ✓
5. FINANSIËLE PLAN
12.4.5 Aannames, Definisies en Notas ✓
Geouditeerde inkomste state vir die laaste drie jaar ✓

Enige een per kategorie (5)

- 12.3.1 Voorsien die verbruiker van die nodige voedingstowwe soos proteïne, ✓
vette, ✓
vitamiene ✓
en koolhidrate. ✓ (2)
Speel 'n belangrike rol in die voorkoming van hardlywigheid deur die spysverteringskanaal van vesel te voorsien. ✓ Enige
- 12.3.2 Witbrood = $4,50 \times 4,55\%$
= $0,20$ ✓ (2)
Prys nou = R4,70 ✓
- 12.3.3 $4,55\% + 1,18\% = 5,73\%$. ✓ (2)
- 12.4.1 Gekombineerde stroper. ✓ (1)
- 12.4.2 By die voorkant draai 'n groot rol die koringare in die "sekel." ✓
Die "sekel" sny die are van die plante af en hulle word in die stroper ingetrek. ✓
Die stroper skud en slaan die korrels uit die aar. ✓
Dit skei die korrel van al die ander plantmateriaal. ✓
Die korrels word dan na die graantenk vervoer ✓
Terwyl al die ander plantmateriaal agter by die stroper uitgeblaas en oor die land versprei word. ✓ Enige (3)
- 12.4.3 Gegee: Koste van stroper = R1 000 000
Beraamde herverkoop waarde = R100 000
Beraamde leeftyd = 10 jaar
- Jaarlikse depresiasie = $\frac{R1\ 000\ 000 - R100\ 000}{10}$ ✓
= $\frac{R900\ 000}{10}$ ✓
= R90 000 ✓ (4)
- 12.5 By die meulenaar word die korrels skoon gemaak van alle stof en kaf. ✓
Meganiese skoonmakers verwyder alle onkruidse sade en ander plantmateriaal. ✓
Korrels word gewas in 'n stroom water om alle stof en klippies te verwyder. ✓
Groot rollers breek die korrels en vergruis dit. ✓
Daarna word dit verskeie kere gesif totdat meel verkry is ✓ (5)
- 12.6 Verbruikers veral die wat besorg is oor biotegnologie. ✓
Voedsel invoerders en verspreiders van groothandel bestanddele. ✓
Vervaardiging en kleinhandel sektore van die voedsel industrie ✓
Regering waar regulasies gemaak word wat 'n inpak kan hê op die handel of WHO verpligtinge en wetstoepassing. ✓ (4)

- 12.7 Is pasaangeërs en krag balanseerder. ✓
Voorsien boere van produksie middele. ✓
Bemark boere se produkte. ✓
Verskaf finansiering ✓
Verskaf verskillende dienste vir die boer. ✓
Voorsien versekering. ✓ Enige (5)
- 12.8 Lae werksplek produktiwiteit ✓
Lae morele ✓
Lae wins op belegging ✓
Hoë investering in arbeid met lae uitset ✓ Enige (3)
- 12.9 Dui aan waar en wanneer geld benodig word in 'n onderneming. ✓
Dui die bron van geld aan in 'n besigheid. ✓
Evalueer die lenings benodighede van firma. ✓
Dui kredietwaardigheid van die boer aan. ✓
Voorkom misbruik van fondse. ✓
Bepaal die moontlikheid om korttermyn finansiële verpligtinge deur die boer na te kom bv. Betaling van bank afbetalings. ✓ Enige (4)

[50]

VRAAG 13: SONNEBLOMPRODUKSIE

- 13.1 13.1.1 W ✓
13.1.2 O ✓
13.1.3 W ✓
13.1.4 O ✓
13.1.5 W ✓
13.1.6 W ✓
13.1.7 O ✓
13.1.8 O ✓
13.1.9 O ✓
13.1.10 W ✓ (10 x 1) (10)
- 13.2.1 Handel oor aspekte van bekommernis soos geskikte terrein, boerderymetode, tipes hulpbronne benut. ✓ (1)
- 13.2.2 Dit is 'n bemarkingsfaktor waar jy jouself afvra waar jy jou produkte gaan verkoop en wat jy gaan produseer ✓
En teen watter prys/prysstelsel. ✓ (2)
- 13.2.3 Voorsiening van geld wanneer dit die nodigste is sowel as die bronne en prosedures om dit te bekom. ✓ (1)
- 13.2.4 Hoe sal die projek bestuur word en die verband met ander agente. ✓ (1)
- 13.2.5 Hoe sal die projek die gemeenskap en omgewing raak soos die ekologie deur ontbossing ✓
Beheer van verdwaalde diere wat ander plase verniel en die voorkoming van konflik ✓ (2)

- 13.3 Dit bevorder, ✓
Verleen rigting ✓
En dissipleneer die werking van markte ✓
Bv. Produkstandaarde en belasting, eenvormige gewigte en wette vir handel met kompetisie. (3)
- 13.4 Begroting is 'n aanduiding van toekomstige inkomste en uitgawes van 'n besigheid ✓
Gee 'n idee vir die boer oor wat hy kan verwag die wins gaan wees vir enige produksierigting. ✓
Deur die opstel van 'n lys van uitgawes (TU) en totale inkomste (TI). ✓
En die verwagte wins = TI- TU. ✓ (4)
- 13.5.1 Dit is R3.00 ✓✓ (2)
- 13.5.2 Januarie 2000 ✓
Die prys van kookolie was dieselfde as die prys van margarien in Maart 2000 ✓ wat R6,50 was. (2)
- 13.5.3 Die periode Januarie 2000 ✓ tot Februarie 2002. ✓ (2)
- 13.6.1 Is 'n selektiewe vorm van toerisme wat 'n werkende plaas besoek of enige landboukundige, tuinboukundige of landbou onderneming ✓
Vir die doel van genot, onderwys of aktiewe betrokkenheid by die aktiwiteite van die plaas. ✓ (2)
- 13.6.2 Ontspanning en toerisme is 'n sosiale aangeleentheid. ✓
Voorsien boere van bydraende fondse vir sy/haar boerdery aktiwiteite ✓
Om 'n toeriste besigheid te bedryf ✓
En arbeid, kapitaal en ander produksie faktore meer effektief te gebruik. ✓
Enige (3)
- 13.7 Permanente arbeiders ✓
Boekhoudingfooie, ✓
Depresiasie koste, ✓
Elektrisiteit vir werkers ✓
Assuransie ✓
Kompensasie ✓
Landkoste ✓
Enige (3)
- 13.8.1 Dit is 'n balansstaat ✓
Dui aan die finansiële status ✓
Van die boerdery op 'n spesifieke punt/tyd. ✓ (2)
- 13.8.2 Die gelde oor nadat alle skulde van die bate afgetrek is ✓✓ (2)
- 13.8.3 $R187\ 300 - R97\ 100 = R90\ 200$ ✓ (2)

- 13.8.4 Medium termyn is 2 – 5 jaar termyn. ✓**
Gebruik vir aankoop van beweeglike goedere. ✓
Trekkers ✓
Kort termyn strek oor 2 – 5 jaar. ✓
Gebruik vir bedryfsuitgawe. ✓
Kunsmis ✓ (6)

[50]

VRAAG 14: GROENTEPRODUKSIE

- 14.1.1 B ✓**
- 14.1.2 C ✓**
- 14.1.3 D ✓**
- 14.1.4 C ✓**
- 14.1.5 D ✓**
- 14.1.6 A ✓**
- 14.1.7 C ✓**
- 14.1.8 C ✓**
- 14.1.9 B ✓**
- 14.1.10 B ✓** (1 X 10) (10)
- 14.2 Bepaal die grondtekstuur en grondstruktuur om te besluit watter groente geplant moet word op die verskillende gronde. ✓**
Wortelgewasse moet verkieslik op die sanderige en leemgronde geplant word. ✓
Besluit op die besproeiingstipe vir elke grondtipe. ✓
Nee grondmonsters om bemesting te beplan. ✓
Voorkom erosie en besoedeling. ✓ (5)
- 14.3 Brandstof en smeermiddels. ✓**
Arbeid. ✓
Rente op kapitaalinvestering. ✓
Koste aan die verskaffing van beskutting. ✓
Assuransie en lisensiëring. ✓
Depresiasie. ✓
Herstel en onderhoudskoste. ✓ Enige (5)
- 14.4.1 Om die aksie van ensieme te stop. ✓**
Voorkom die verlies aan voedingstowwe. ✓
Wanneer dit gedroog word, voorkom dit die aanmekaar klou. ✓ (3)
- 14.4.2 Gooi 'n paar sentimeter water in 'n houer met 'n deksel. ✓**
Verhit water tot kookpunt. ✓
Plaas 'n draadrak net bokant die water. ✓
Plaas groente in draadrak net bokant groente nie meer as 5cm dik. ✓
Maak toe en laat stoom vir die helfte van die verlangde tyd. ✓
Kontroleer of alle groente aan stoom blootgestel word. ✓
Stoom vir die res van die verlangde tyd. ✓
Laat droog word, verkoel en verpak. ✓ (8)

- 14.5.1 In geslote houers gestoor word. ✓ (1)
- 14.5.2 Koel plekke gestoor word sonder verkoeling. ✓ (1)
- 14.5.3 Oop gestoor word in koelkamers. ✓ (1)
- 14.5.4 Koue droë plekke in houers gestoor word. ✓ (1)
- 14.6 Neem van rasonale besluite sowel as die ✓
beplanning ✓
organisering ✓
implementering en beheer van ✓
menslike en materiële hulpbronne om ✓
ondernemingsdoelwitte te bereik. ✓ (5)
- 14.7.1 Produksie rekord. ✓ (1)
- 14.7.2 Koudste maand. ✓ (1)
- 14.7.3 Geen aanplantings gedurende Desember en Januarie nie. ✓
Temperatuur is te hoog vir aanplanting. ✓ (2)
- 14.8.1 (a) R36 000 ✓
(b) R35 275 ✓ (2)
- 14.8.2 Wins persentasie = $\frac{725}{36\,000} \times 100$ ✓
= 20,3% ✓ (2)
- 14.8.3 Ja dit is moontlik. ✓
Deur die trekker te koop is daar 'n afname in uitgawes van
R725. ✓ (2)
- [50]

VRAAG 15: PERSKEPRODUKSIE

- 15.1.1 A ✓
- 15.1.2 B ✓
- 15.1.3 C ✓
- 15.1.4 D ✓
- 15.1.5 C ✓
- 15.1.6 A ✓
- 15.1.7 C ✓
- 15.1.8 D ✓
- 15.1.9 B ✓
- 15.1.10 A ✓ (10)
- 15.2.1 Na oes. ✓ (1)
- 15.2.2 Verkoel baie vinnig. ✓
0 – 2° C ✓ (2)

- 15.2.3** 2 – 3 weke ✓ (1)
- 15.3** Kyk na die onderkleur. ✓
Moenie na die rooi blos kyk nie. ✓
Op geelperske variëteite moet die onderkleur verander vanaf groen na liggroen na geel. ✓✓
Op witperske variëteite moet die onderkleur verander vanaf groen na liggroen na ivoor. ✓✓
Vir maksimale geur moet perskes gepluk word as groen kleur om die stammetjie verkleur het. ✓ (7)
- 15.4** Perskes word gepluk en in 'n groot houers geplaas. ✓
In verwerkingsaanlegte word perskes water of lug verkoel. ✓
Vrygestel op vervoerbande vir sortering. ✓
Ontdonsing. ✓
Gradering. ✓
Afmeting.
Verpakking. (7)
- 15.5.1** Kwaliteit moet goed wees. ✓
Selekteer ferm, ryp perskes wat swaar is vir hul grootte. ✓
Effens gesette droë perskes, kan gebruik word in blatjang, vrugtepasteie, koekies, granola en pasteie. ✓ Enige (2)
- 15.5.2** Voor droging word perskes geskil. ✓
Gehalveer en in kwarte gesny. ✓
Pit word verwyder. ✓
Perskes ondergaan voor droging 'n teen verdonkering behandeling om verbruining te voorkom. ✓ (3)
- 15.5.3** Geel-oranje kleur met 'n effense rooi skynsel. ✓
Redelik uniform. ✓
Karakteristiek van die kultivar ✓
Redelik vry van defekte. ✓
Beskikbaar in halwes, ✓
versnipper ✓
en pasta. ✓
ook beskikbaar in dubbel grootte ✓
vry van slegte reuke. ✓
Soet tot romerig. ✓ Enige (4)
- 15.6** Agronomiese perspektief. ✓
Tegniese perspektief. ✓
Omgewings perspektief. ✓
Ekonomiese perspektief. ✓ (4)

- 15.7 Persoon moet weet dat daar dissiplinêr teen hul opgetree gaan word indien oortree. ✓**
Aksie is gerig teen oortreding en nie die persoon. ✓
Moet so gou moontlik na oortreding gedoen word. ✓
Aksies moet konsekwent wees. ✓
Herstel verhouding so gou moontlik na dissiplinêre optrede. ✓ (5)
- 15.8.1 Oppervlak beplant. ✓**
Arbeidskoste. ✓
Kapitaal. ✓
Toerusting. ✓ (2)
- 15.8.2 Gelykbreekpunt = $\frac{11\,944,52}{20}$ ✓**
= 597,23
= 598 ✓ (2)
- [50]**

VRAAG 16: HIDROPONIKA

- 16.1.1 E ✓**
- 16.1.2 G ✓**
- 16.1.3 D ✓**
- 16.1.4 B ✓**
- 16.1.5 A ✓**
- 16.1.6 I ✓**
- 16.1.7 L ✓**
- 16.1.8 M ✓**
- 16.1.9 K ✓**
- 16.1.10 P ✓ (10)**
- 16.2 Varsproduktemark ✓**
Kettingwinkels ✓
Groentewinkels ✓
Uitvoer ✓
Informele markte ✓ (5)

- 16.3** Monitor plukkers tydens oes.✓
 Moenie produkte in kratte gooi nie.✓
 Verminder valhoogte van die produkte.✓
 Om kneusing tydens vervoer te voorkom moet groot houers nie te vol gepak word nie.✓
 Maak werkers bewus van die bederfbaarheid van produkte✓
 Installeer sagte materiaal op staal in paklyn.✓
 Maak seker dat hoeke nie kleiner as 30° in die verpakkingslyn is nie.✓
 Maak verpakking stadiger.✓
 Tydens skoonmaak van produkte moet sagte kwasse gebruik word.✓
 Vrugte moet styf gepak word.✓ (5)
- 16.4** Moet gemaklik en gebalanseerd wees✓
 Onderdele moet sterk wees en van roesvrye materiaal wees✓
 Moet dig kan seel.✓
 Groot genoeg opening om tenk vol te maak✓
 Die pyp van die spuit moet lank genoeg wees.✓
 Die pompaksie en die kleppe moet goed werk.✓
 Onderdele moet maklik beskikbaar wees.✓
 Die pomp moet klein en maklik vervangbaar wees✓
 Drukmeters en kleppe is 'n voordeel.✓ (6)
- 16.5.1** Nee. ✓
 Inkomste = 2 9231 x R11 = 321 541,00✓
 Inkomste – Uitgawes = R 321 541,00 – R 500 379,00
 = R – 178 838✓ (3)
- 16.5.2** Wins/seisoen = 321 541,00 – 255 275,00 = 66 266. ✓
 Oprigtingskoste = 245 122
 Kapitale delging = 245 122 ÷ 66 266 = 3, 7✓
 Wins eers na 4 jaar. ✓ (3)
- 16.6** Hulpbronne - water✓
 Eksterne faktore – markkwotas en rente✓
 Parametrisering – Enige 'wat as antwoord (Wat as die opbrengs laer is)✓
 Begrotings horison – 1 jaar✓
 Insette - groeimedium✓
 Pryse - Gifstowwe✓ (6)
- 16.7.1** Presisie boerdery word die veld nie gesien as 'n homogeniese eenheid nie.✓
 Elke deel word apart bestuur met sy eie potensiaal.✓
 Elke deel word so bestuur en maak nie saak wat die grootte is nie.✓
 Gebruikmaking van tegnologiese toerusting.✓ Enige (2)
- 16.7.2** Satelliet✓
 Trekker✓
 Trekker netwerk✓
 Informasie sentrums✓ Enige (2)

16.7.3	Verhoog produksie✓ Verskaf beter inligting om besluitneming te verbeter.✓ Verminder kostes.✓ Verskaf beter boerdery rekords.✓ Verhoog wins.✓ Verminder besoedeling.✓	Enige	(3)
16.8	Beplanning✓ Organisering✓ Bevelvoering✓ Koördinering✓ Beheer✓		(5)
			[50]

VRAAG 17: WINGERDBOERDERY

17.1.1	F✓		
17.1.2	E✓		
17.1.3	G✓		
17.1.4	C✓		
17.1.5	D✓		
17.1.6	K✓		
17.1.7	M✓		
17.1.8	L✓		
17.1.9	B✓		
17.1.10	A✓		
		(10 x 1)	(10)
17.2.1	Handelsnaam✓		
17.2.2	Oesjaar✓		
17.2.3	Kultivar✓		
17.2.4	Alkohol inhoud✓		(4)
17.3.1	Agri - Toerisme✓		(1)
17.3.2	Bevorder landbouprodukte.✓ Voorsien inligting.✓ Verhoog inkomste.✓ Beter benutting van hulpbronne.✓ Voorsien werkseleenthede. ✓ Voorsien besigheidsmoontlikhede. ✓		(4)

- 17.4.1 Dit is 'n sisteem waar druiwe verbou wat nie op die plant gebaseer is nie, maar op die rasonale bestuur van die lewendige dele van die grond terwyl die biologiese siklusse van die natuur gerespekteer word. ✓✓ (2)
- 17.4.2 Ja✓ (1)
- 17.4.3 Nee✓ (1)
- 17.4.4 Plante onttrek voedingstowwe vanuit die grond en die boer moet dit terugplaas op 'n organiese manier. ✓
Plaasmis✓
Kompos✓ (2)
- 17.5 Grondvoorbereiding✓
Bewerking✓
Aanplanting✓
Kweking✓
Oplei✓
Snoei✓
Bestryding van siektes✓
Bemesting✓
Oes✓ Enige (5)
- 17.6 pH vlakke✓
Suikerinhoud✓ (2)
- 17.7 Formuleer doelwitte ✓
Identifisering van probleme✓
Versameling en klassifisering van inligting✓
Analiseer alternatiewe aksies✓
Besluitneming✓
Implementeer die besluit✓
Aanvaar verantwoordelikheid✓ (7)
- 17.8
- | BEDRYFSBATES | | BEDRYFSUITGAWES | |
|-------------------------|---------------|----------------------|-------------|
| KONTANT | R 24 000 | REKENINGE BETAALBAAR | R 134 000 |
| REKENINGE VERHANDELBAAR | R 57 000 | NOTAS BETAALBAAR | R 87 000 |
| INVENTARIS | R 287 000 | LANGTERMYN LASTE | R 115 000 |
| VASTE BATES | R 870 000 | | |
| TOTAAL | R 1 238 000✓✓ | | R 336 000✓✓ |
| NETTO WAARDE | R 902 000✓ | | |
- (5)
- 17.9 Stoksnoei✓
Prikkel-snoei✓
Masjiensnoei✓
Minimale snoei✓ (3)

- 17.10 **Graniet✓**
Tafelberg Sandsteen✓
Skalie✓ (3)

[50]

VRAAG 18: AARTAPPELS

- | | | | |
|---------|----|----------|------|
| 18.1.1 | V✓ | | |
| 18.1.2 | W✓ | | |
| 18.1.3 | W✓ | | |
| 18.1.4 | W✓ | | |
| 18.1.5 | W✓ | | |
| 18.1.6 | V✓ | | |
| 18.1.7 | V✓ | | |
| 18.1.8 | V✓ | | |
| 18.1.9 | W✓ | | |
| 18.1.10 | W✓ | (10 x 1) | (10) |
- 18.2 **Lei arbeiders op om beskadiging van knolle te verminder. ✓**
Begin oes sodra al die stoele afgesterf het. ✓
Oes indien die grondvog 60% - 65% is. ✓
Moenie oes as grondtemperature onder 13° C is nie. ✓
Verwyder soveel moontlik grond en ander organiese materiaal. ✓
Verwyder knolle so gou moontlik vanaf die land. ✓
Verwyder alle nie-bemerkbare knolle vanaf stoor. ✓
Verpak en bemark aartappels so gou moontlik. ✓ Enige (5)
- 18.3 **Aartappels kan slegs verkoop word indien volgens regulasies geklassifiseer is✓**
Aartappels moet aan die gereguleerde standaard voldoen. ✓
Verpak in houers volgens voorgeskryfde metode. ✓
Aartappels moet gemerk volgens voorgeskryfde metodes. ✓
Aartappels moenie ongewenste materiaal bevat nie. ✓
Verpak in die korrekte houer en manier. ✓ Enige (5)
- 18.4 **Verhoog opbrengs. ✓**
Voorsien inligting vir beter bestuursbesluite. ✓
Verminder chemiese en kunsmis koste deur effektiewe toediening. ✓
Voorsien meer akkurate boerdery rekords. ✓
Verhoog winsgrens. ✓
Verminder besoedeling ✓ Enige (5)
- 18.5 **Beplanning van boerdery aktiwiteite. ✓**
Uiteensetting van daaglikse aktiwiteite. ✓
Deur gebruikmaking van stukwerk. ✓
Prestasie erkenning vir goeie werk gelewer. ✓
Toesig. ✓ (5)

18.6	Prys gedurende verskillende tydsintervalle. ✓ Markbeweging. (aanbod en aanvraag in verskillende stadiums) ✓ Prysverkil tussen die verskillende markte. – Verbruiker patroon ✓ Hoogste en laagste pryse deur die jaar. ✓ Hoeveelheid produkte verkoop/nie verkoop ✓	Enige	(4)
18.7.1	Vooruitskatting, ✓ Allokeer hulpbronne. ✓ Fokus op sleutelpunte. ✓ En berei voor vir probleme en moontlikhede. ✓ Finansiële state. ✓ Moontlike markte. ✓ Faktore wat die mark beïnvloed. ✓	Enige	(4)
18.7.2	Plan moet eenvoudig wees om te verstaan en inhoud moet prakties gekommunikeer word. ✓ Plan moet spesifiek wees met meetbare doelwitte. ✓ Plan moet realisties wees in terme van doelwitte. ✓ Plan moet volledig wees en alle nodige elemente bevat. ✓		(4)
18.8.1	Gemengde groente. ✓		(1)
18.8.2	Aartappelskyfies (diepgebraaide aartappels) ✓		(1)
18.8.3	Plant aartappels aan vir die aartappelskyfie mark. ✓ Dit is die snelgroeiende mark. ✓		(2)
18.8.4	Verandering in ekonomiese omstandighede van bevolking laat hul meer luukshede koop. ✓ Uitbreiding van die kitskos mark. ✓ Hoër gemiddelde inkomste van die bevolking veroorsaak groter spandering. ✓ Vinnige tempo van verstedeliking. Stedelike mense koop meer kitskos ✓ Instroming van buitelandse maatskappye in die kitskos bedryf ✓	Enige	(3)
			[50]
		TOTAAL	[200]