

SCRÚDUIMHIR 

CEOL - GNÁTHLEIBHÉAL

ÉISTEACHT (100 marc)

DÉ hAOINE 25 MEITHEAMH - MAIDIN, 9. 30 go dtí 11.00

STAMPA AN IONAIID
(Centre Stamp)

DON SCRÚDAITHEOIR

Móriomlán na
Marcanna

CEIST	MARC
1	
2	
3	
4	
5	
6	
IOMLÁN	
BÓNAS DON GHAELGE	
MÓRIOMLÁN	
GRÁD	

TREORACHA D'IARRTHÓIRÍ

- Scríobh do scrúduimhir, mar a iarrtar, sa bhosca thuas.
- Sula dtosnaíonn an scrúdu, éist go cúramach leis an sliocht samplach. Muna féidir leat an taifeadadh a chloisteáil go soiléir, labhair leis an bhFeitheoir anois.
- Bíodh cluas le héisteacht agat don ghíog rabhaidh agus do na fógraí ar an téip.
- Is féidir leat do chuid freagraí a scríobh de réir mar is toil leat féin, le linn an taifeadaidh nó le linn na sosanna.
- Scríobh do chuid freagraí go léir ar an san fhreagarleabhar seo sna spásanna atá ann dóibh. Sna ceisteanna ina dtugtar rogha, cuir tic sa bhosca cuí.
- Bain leas as na spásanna laistigh den chlúdach cúil do shracobair.
- Ná tabhair aon pháipéir eile isteach leat i halla an scrúdaithe.
- Níl cead labhairt, cnagadh, canadh nó crónán a dhéanamh le linn an scrúdaithe seo.

C1 Sliocht as an *Réamhcheol Fantaise Romeo agus Juliet* de chuid Tchaikowsky.

- Cloisfidh tú an sliocht go léir uair ina iomláine agus ansin déanfar gach cuid (A, B agus C) a athsheinm TRÍ huaire.
- Is é atá sa cheol ná líne shingil laghdaithe thíos.
- Freagair na ceisteanna ar leathanach 3.

Cuid A, Barraí 367–388

367

374

382

Cuid B, Barraí 389–410

389

396

404

Cuid C, Barraí 411–419

411

411

Cuid A, (Barraí 367–388)

(i) Is í an uirlis a chasann an tséis ó bharraí 369 go dtí 381 ná

- fliúit veidhlín óbó clairinéad

(ii) Sa chuid seo, is iad na coirn Fhrancacha tríd is tríd a mbíonn nithe seo acu

- nótaí athdhéanta sleachta scálaí nótaí fada marthanacha

(iii) Éiríonn an ceol níos glóraí

- i mbarra 366 i mbarra 370 i mbarra 380

Cuid B, (Barraí 389–410)

(i) Is í an rannóg den cheolfhoireann a chasann an tséis ná

- na téaduirlisí na gaothuirlisí na práisuirlisí

(ii) Lfón isteach na nótaí atá ar iarraidh sa scór i mbarraí 390 agus 391

Cuid C, (Barraí 411–419)

(i) Is í an uirlis a thagann isteach i mbarra 411 ná

- triantán dord-druma ciombail

(ii) Is í an ionstraimíocht sa rannóg seo ná

- an cheolfhoireann lán na téaduirlisí, na práisuirlisí agus na cnaguirlisí na téaduirlisí, na gaothuirlisí adhmaid agus na cnaguirlisí

(iii) Is í atá i séis na rannóige seo ná

- Téama Friar Lawrence Téama an Aighnis Téama an Ghrá

(25)

C. 2 Déanfar sliocht as *Cantáid 78* de chuid Bach a chasadh TRÍ huaire.

- Beidh sos oiriúnach ann tar éis gach seanmna
- Tá na liricí clóbhualte thíos.

Die Wun - den Nä - gel, Kron und Grab, ... die Schlä - ge, so man
 4 dort dem Hei - land gab, sind ihm nun - meh - ro Sie - ges - zei - chen und kön - nen mir er - neu - te Kräf - te
 7 rei - chen. Wenn ein er - schreck - li - ches Ge - richt den Fluch für die Ver - damm - ten spricht, so
 10 kehrt du ihn in Se - gen. Mich kann kein Schmerz und kei - ne Pein be - weg - en, weil sie mein Hei - land
 13 kennt, und da dein Herz für mich in Lie - be brennt, so le - ge ich hin - wie - der das
 16 mei - ne vor dir nie - der.

- Freagair na ceisteanna seo a leanas:

(i) Is é atá sa ghuth aonair ná:

- alt teanór dord

(ii) Is iad na huirlisí a chasann an tionlacan ná:

- gaohuirlisí adhmaid téaduirlisí téaduirlisí agus orgán

(iii) Ar an bhfocal 'reichen' i mbarra 7, tá an tionlacan:

- glórach réasúnta bog tostach

(iv) Ag na fócail 'Wenn ein erschreckliches Gericht' i mbarraí 7–8, bíonn gluaiseacht an cheoil:

- níos moille níos tapúla gan athrú luais

(v) Is sampla é an sliocht de:

- reacaireacht áiria córáil

C 3 Déanfar sliocht as an *Rapsóid Boihéamach* a chasadh TRÍ huaire.

- Beidh sos oiriúnach ann tar éis gach seanma.
- Tá na liricí clóbhuailte thíos.

1. So you think you can stone me and spit in my eye
2. So you think you can love me and leave me to die
3. Oh baby, can't do this to me baby
4. Just gotta get out, just gotta get right outta here.

- Freagair na ceisteanna seo a leanas.

(i) Is é stíl cheolch. asaidh pháirt an ghutha sa sliocht seo ná:

- rac mall bailéad pop rac crua

(ii) Ainmnigh aon trí uirlis a chastar sa sliocht seo:

(iii) Tá na séiseanna i línte 1 agus 2:

- gan athrú ar bith beagáinín éagsúil éagsúil ar fad

(iv) Sa sliocht seo:

- níl aon ghuthanna taca ann ní dheantar an t-amhránaí a thaifeadadh ach aon uair amháin déantar an t-aonréadaí gutha a thaifeadadh roinnt uaireanta i 'sraitheanna'

(v) Cén uirlis ar a chastar an t-aonréad sa chuid sin den dréacht a leanann páirt an ghutha?

(10)

C 4 Déantar sliocht ón *gCeathairéad Pianó Uimh. 1* de chuid Gearóid de Barra a chasadh TRÍ huair.

- Beidh sos oiriúnach ann tar éis gach seanmna.
- Tá imlíne an scóir clóbhualte thíos.

Tabhair aire: Sa taifeadh, déantar an tséis thíos a chasadh TRÍ huair. **Ní dhéantar** an nodaireacht a scríobh do na hathsheimna.

- Freagair na ceistanna seo a leanas:

(i) Is iad an dá uirlis a chashtar i dtosach an tsleachta ná:

- veidhlín agus pianó veidhlín agus dordveidhil veidhlín agus vióla

(ii) Is í an tríú huirlis ar a chashtar ceol sa dréacht ná:

- veidhlín vióla dordveidhil

(iii) Castar na trí uirlis seo:

- legato (go mín) staccato (scartha) sostenuto (buan)

(iii) Ar an tríú hathsheimn, bíonn páirt an veidhlín ag casadh:

- ag an airde chéanna suas dhá ochtach síos ochtach

(iv) Baineann an pianódóir úsáid as lámhbhraislí sa chuid seo den dréacht. Cad a thuigtear le lámhbhraisle?

C5 Ceol Gaelach. Tá an cheist seo bunaithe ar thrí leagan den fhonn *Cearta an Duine*. Tugtar an fonn thíos. Freagair **A**, **B** agus **C**.

A. Cloisfidh tú sliocht a haon á chasadh **TRÍ** huaire.

(i) Is sampla é an fonn seo de:

ríl port cornphíopa sleamhnán

(ii) Ainmnigh dhá uirlis ar an taifeadadh seo:

(iii) Is í foirm an dréachta ná:

AABB AABC AABA

B. Cloisfidh tú sliocht a dó á chasadh **trí** huaire.

(i) Ainmnigh an uirlis aonair:

(ii) Ainmnigh dhá uirlis tionlacain:

(iii) Ainmnigh aon ghrúpa traidisiúnta Éireannach a bhfuil tú tar éis éisteacht leo:

C. Cloisfidh tú sliocht a trí á chasadh trí huairé.

(i) Cé acu ceann d'fobh seo thíos is mó a thionchar ar an taifeadadh seo:

snagcheol popcheol rac-cheol ceol clasaiceach

(ii) Tabhair dhá chúis le do fhreagra:

(i) Rinneadh an taifeadadh seo sna:

caogaidí seascaidí nóchaidí

(25)

C 6 Scileanna Éisteachta. Tá an cheist seo bunaithe ar **dhá** shliocht ón gceolra *Les Misérables* de chuid Claude-Michel Schönberg.

- Freagair **A** agus **B** agus **C**.

A. I gcás gach sleachta acu, déan tic a chur le **trí cinn** de ghnéithe ceoil a chloistear. Seinnfear gach sliocht faoi DHÓ.

Gnéithe Ceoil	Sliocht 1	Sliocht 2
<i>Amhránaíocht aoncheoil</i>		
<i>Amhránaíocht gan tionlacan</i>		
<i>Aonréadaí mná</i>		
<i>Tionlacan téaduirlice</i>		
<i>Aithris frásaí</i>		
<i>Rithim phoncailthe</i>		
<i>Am $\frac{4}{4}$</i>		
<i>Stíl mháirseála</i>		

B. Déanfar an chéad shliocht a chasadh TRÍ huair. Tugtar liricí an tsleachta anseo thíos.

1. Do you hear the people sing, singing a song of angry men?
2. It is the music of a people who will not be slaves again.
3. When the beating of your heart echoes the beating of the drums
4. There is life about to start when tomorrow comes.
5. Will you join in our crusade? Who will be strong and stand with me?
6. Beyond the barricade is there a world you long to see?
7. Then join in the fight that will give you the right to be free.
8. Do you hear . . .

Freagair na ceisteanna seo a leanas.

(i) Athsheinntear ceol líne 1 i:

- líne 2 líne 3 líne 4

(ii) Is é an cur síos is fearr ar an saghas seo ceoil ná:

- válsa máirseáil port

(iii) Luaigh **cosúlacht amháin** agus **difríocht amháin** idir an ceol i líne 1 agus líne 8.

Cosúlacht -----

Difríocht -----

C. Déanfar an dara sliocht a chasadh TRÍ huaire. Tá liricí an tsleachta clóbhuailte anseo thíos.

1. Drink with me, to days gone by.
2. To the life that used to be.
3. At the shrine of friendship never say die.
4. Let the wine of friendship never run dry.
5. Here's to you and here's to me.

Freagair na ceisteanna seo a leanas.

(i) Is iad na nótaí atá i dtrí fhocal tosaigh na séise 'drink with me' ná:



Is é atá sna nótaí seo ná:

- tríchorda mór suas
- tríchorda maol suas
- tríchorda mór síos
- tríchorda maol síos

(ii) Tá an tséis i línte 3 agus 4:

- gan athrú ar bith
- gan athrú ó thaobh foirme de ach le nótaí éagsúla
- an-éagsúil ar fad

(iii) Tá 'éifeacht an mhacalla' ar lár i:

- línte 1 agus 2
- línte 2 agus 3
- línte 3 agus 4

(iv) Tá nodaireacht línte 3 agus 4 tugtha anseo thíos. Cuir gasanna leis na nótaí faoi na lúbíní chun an rithim a chomhlánú.



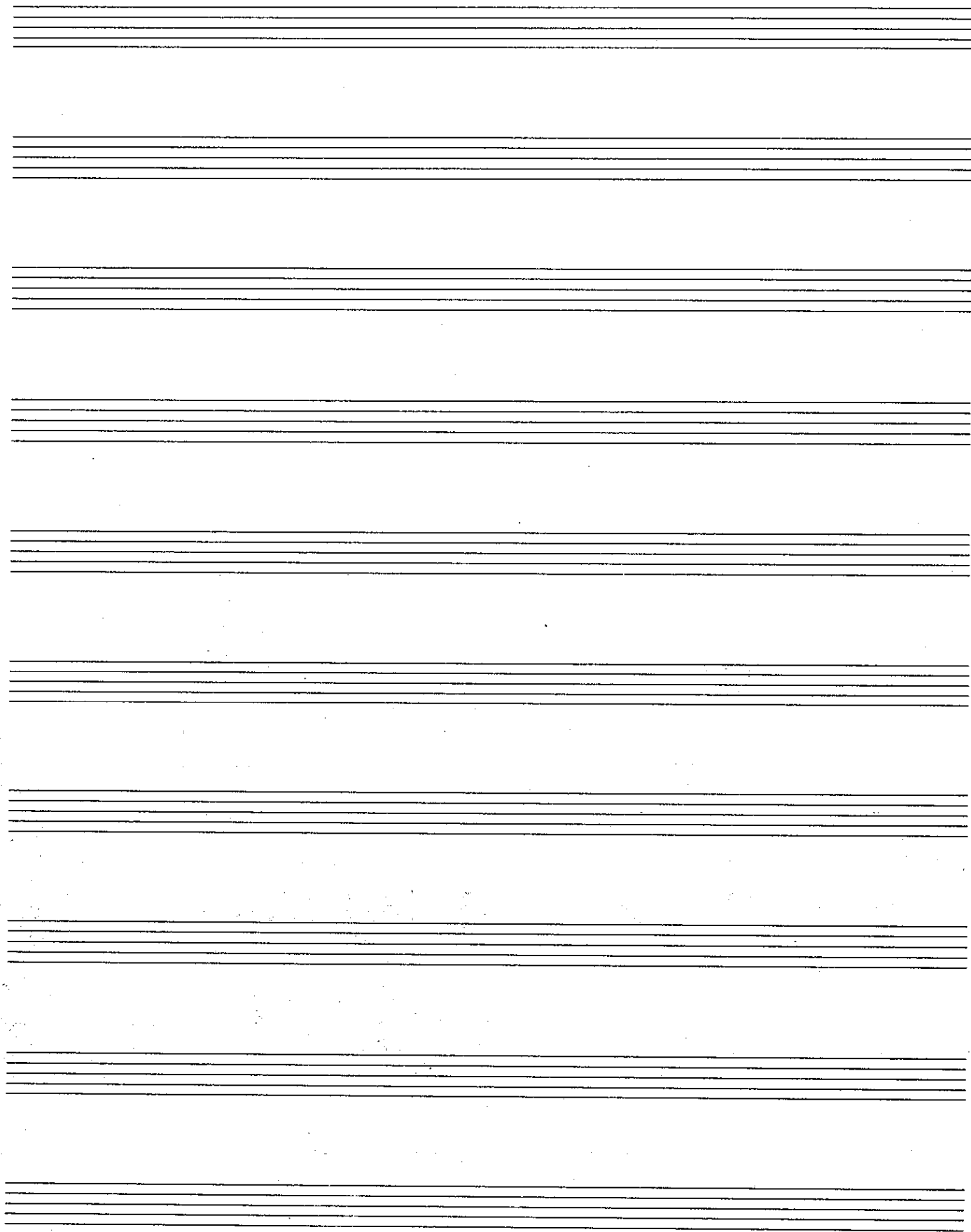
At the shrine of friend - ship nev - er say die. Let the wine of friend - ship nev - er run dry.

(20)

SRACOB AIR

A series of horizontal dashed lines for writing, consisting of 25 lines spaced evenly down the page.

SRACOB AIR



SRACOB AIR

A series of horizontal dashed lines for writing, consisting of 20 rows.

SRACOB AIR

