

SCRÚDÚ NA HARDTEISTIMÉIREACHTA, 1997

48417

GAEILGE - GNÁTHLEIBHÉAL - PÁIPÉAR I
(220 marc)

DÉ hAOINE, 13 MEITHEAMH - TRÁTHNÓNA, 1.30 go dtí 3.30

(Ní mór do na hiarrthóirí cúram a dhéanamh de chruinneas na teanga. Caillfear marcanna trí bheith faillíoch ann.)

Ceist 1 agus Ceist 2 a fhreagairt.**CEIST 1****– CEAPADÓIREACHT –****[120 marc]**Freagair do rogha **dhá cheann** de A, B, C, D anseo.**A – GIOTA LEANÚNACH – (60 marc)**Scríobh **giota leanúnach** (leathleathanach nó mar sin) ar **cheann amháin** de na hábhair seo:-

- (i) An tslí bheatha ba mhaith liom.
- (ii) Turasóirí a thagann go hÉirinn.
- (iii) An Ghaeilge timpeall orainn.

B – SCÉAL – (60 marc)Ceap **scéal** (leathleathanach nó mar sin) a mbeidh **ceann** de na sleachta seo a leanas oiriúnach mar *thús* leis.

- (i) "Tá dalta nua sa rang,' arsa an Príomhoide liom, 'agus ba mhaith liom go dtabharfá aire don dalta sin inniu"

nó

- (ii) "D'fhág mé mo rothar taobh amuigh den siopa nuachtán agus chuaigh mé isteach. Nuair a tháinig mé amach, ní raibh mo rothar le feiceáil"

C – LITIR – (60 marc)

- (i) Tá tú ar saoire thar lear sa samhradh. Scríobh **an litir** (leathleathanach nó mar sin) a chuirfeá chuig cara leat atá sa bhaile in Éirinn.

nó

- (ii) Bhí litir i nuachtán áitiúil ag gearán faoin mbruscar a fhágann na daltaí ar an mbóthar taobh amuigh de do scoil. Scríobh **an litir** (leathleathanach nó mar sin) a chuirfeá chuig an eagarthóir mar fhreagra ar an litir sin.

D – COMHRÁ – (60 marc)

- (i) Tá ar dhaltaí do scoile féin éide scoile a chaitheamh. Tá cara leat ag freastal ar scoil nach bhfuil ar na daltaí éide scoile a chaitheamh inti. Scríobh **an comhrá** (leathleathanach nó mar sin) a bheadh eadraibh faoi sin.

nó

- (ii) Tá tú ag iarraidh ar d'athair (**nó** ar do mháthair) breis airgid póca a thabhairt duit. Scríobh **an comhrá** (leathleathanach nó mar sin) a bheadh eadraibh.

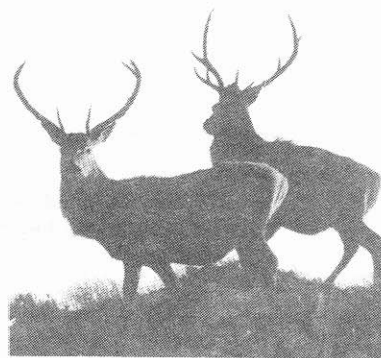
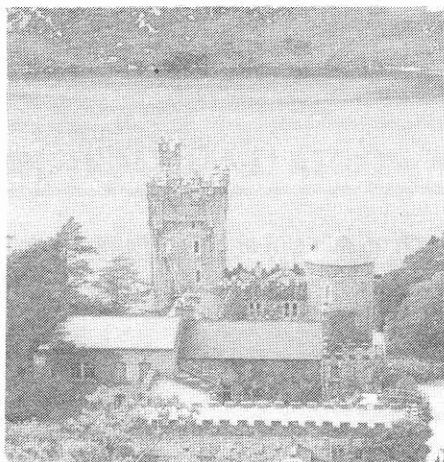
Freagair **A** agus **B** anseo.

A – (50 marc)

Léigh an sliocht seo a leanas agus freagair na ceisteanna ar fad a ghabhann leis.

PÁIRC NÁISIÚNTA GHLEANN BHEITHE

In iarthuaisceart Dhún na nGall tá Páirc Náisiúnta a bhfuil sléibhte, caorán, coillte agus lochanna inti. Siar uaihi tá an dá bhinn sléibhe is airde i nDún na nGall, an Earagail agus Sliabh Sneachta. Is é an gleann fada atá ann a thug an t-ainm Gleann Bheithe don áit. Bhí an bheith ar na crainn ba choitianta a bhí le fáil ann, agus tá fós. Sa bhliain 1975 cheannaigh an rialtas tailte Ghleann Bheithe ó Mheiriceánach, **Henry McIlhenny**, agus sa bhliain 1981 bhronn seisean go flaithiúil ar mhuintir na hÉireann an caisleán agus na gairdíní a bhaineann leo.



Is i nGleann Bheithe atá an tréad is mó d'fhianna rua in Éirinn. Tógadh fál 28 míle ar fad – an fál is faide sa tír, is dócha – chun na fianna rua a choinneáil istigh, agus coinnítear bail air i gcónaí. Déanann fianna rua go leor díobhála do phlandaí. Tógadh fál eile thart ar an talamh coille ina mbíonn crainn óga ag fás. Caitheann na fianna rua i nGleann Bheithe cuid mhór den samhradh ar an talamh ard, agus ansin filleann siad ar áiteanna níos foscúla don chuid eile den bhliain.

Ba é **John George Adair** a chuir eastát Ghleann Bheithe ar bun. Cheannaigh sé na tailte sna blianta 1857-9, agus thóg sé caisleán Ghleann

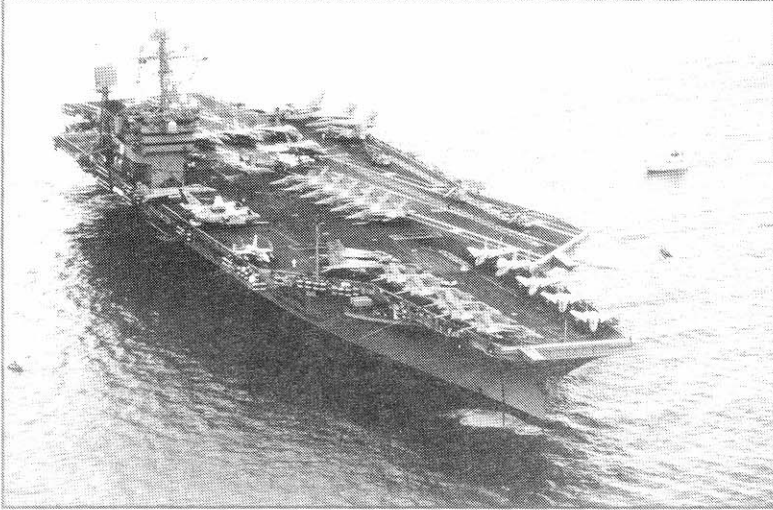
Bheithe timpeall na bliana 1870. Is minic a bhíodh clampar idir é féin agus a chuid tionóntaithe. Chaith sé amach roinnt tionóntaithe chun caoirigh aghaidh-dhubha a chur ar na tailte arda. D'fhostaigh sé oibríthe Albanacha nár réitigh leis na tionóntaithe Éireannacha. Faoi dheireadh, d'aontaigh na tionóntaithe le chéile agus maraíodh duine de mhaoir **Adair** go fealltach. Bhí **Adair** ar buile nuair nár éirigh leis na póilíní na daoine a bhí ciontach a fháil, agus shocraigh sé na tionóntaithe go léir a chaitheamh amach. D'imigh a lán acu ar imirce go dtí an Astráil, agus tá cuid dá sliocht ina gcónaí fós i gceantar *Sydney*.

Tar éis bhás **Adair** sa bhliain 1885, bhí an caisleán, na gairdíní agus an t-eastát ar fad faoi chúram a mhna céile ar feadh mórán blianta. Nuair ba le **Henry McIlhenny** an áit, ón mbliain 1937 ar aghaidh, chaitheadh sé tréimhse ina chónaí ann gach bliain. Go deimhin, níor strainséir é i nDún na nGall; a sheanathair a chuaigh ar imirce go Meiriceá, b'as Carraig Airt dó. Mar thoradh ar shaothar **Henry McIlhenny** thar na blianta, tá gairdíní Ghleann Bheithe ar na gairdíní ornáideacha is áille sa tír.

- (i) Cén fáth ar tugadh Gleann Bheithe ar an áit atá i gceist sa sliocht? (10 marc)
- (ii) "Tógadh fál eile." Cén fáth? (10 marc)
- (iii) Luaigh **dhá** chúis a bhí leis an gclampar idir **Adair** agus na tionóntaithe. (10 marc)
- (iv) Cén fáth ar chaith **Adair** na tionóntaithe go léir amach? (10 marc)
- (v) Cén moladh atá ag scríbhneoir an tsleachta ar **Henry McIlhenny**? (10 marc)

Léigh an sliocht seo a leanas agus freagair na ceistanna ar fad a ghabhann leis.

Ó JOHN BARRY GO DTÍ AN JFK



John Barry

Is deacair an t-iompróir aerárthaí Meiriceánach, an JFK (sa phictiúr thuas), a shamhlú, tá sé chomh mór sin – níos faide ná Sráid Uí Chonaill agus níos airde ná Halla na Saoirse i mBaile Átha Cliath. Go dtí an samhradh seo caite ní fhacthas riamh i bhfarraigí na hÉireann ártach ar an scála sin. Dá gcuirfí trí pháirc shacair le chéile ní bheidís ó cheann go ceann chomh fada leis. Baile ar snámh is ea é, dáiríre. Iompraíonn sé foireann 5,000 duine agus 75 aerárthach, agus tá cábáin agus hallaí bia ann, amharclanna agus pictiúrlanna, siopaí, cúirteanna cispheile agus go leor ionad eile caithimh aimsire.

Seo téacs litreach a foilsíodh i nuachtán sular tháinig an JFK go hÉirinn:

"Ba mhaith liom freagra a thabhairt orthu siúd atá i gcoinne chuairt an JFK. Is mian liom a chur in iúl go n-aontaím féin go hiomlán leis an gcuairt

sin. Tugann sí deis dúinn ceann de na gléasanna cumhachtacha a fheiceáil a chuidíonn leis an daonlathas a chosaint ar fud an domhain.

"Ba chóir gan dearmad a dhéanamh choíche gur tháinig na Stáit Aontaithe i gcabhair ar an Eoraip, ní uair amháin ach dhá uair, san aois seo. Ba chóir cuimhneamh ar an gcogadh domhanda deireanach. Dá mbeadh an tIarthar ullamh, chríochnófaí an cogadh sin i bhfad níos luaithe. Faoi mar a tharla, fágadh na milliúin duine marbh. Murach na Stáit Aontaithe, bheadh nialtóirí ó thíortha eile againn i dTeach Laighean agus i bPáirc an Fhionnuisce.

"Ní mór don Iarthar bheith ullamh i gcónaí agus gléasanna éifeachtacha cogaidh a choinneáil. Féachaim ar an JFK, agus fáiltím roimhe, mar ghléas síochána; ní mar ghléas le cogadh a throid, ach mar ghléas le cogadh a chosc. Ba cheart

dúinn bheith buíoch i gcónaí de na Stáit Aontaithe."

Sular sheol an JFK go Dún Laoghaire – áit ar chuir na sluaite daoine fáilte roimhe – bhí sé beartaithe go ligfí do na mílte duine dul ar bord lena fheiceáil agus go dtabharfadh bail den fhoireann cuairt ar leacht **John Barry** i Loch Garman. I ndeireadh an ochtú haois déag bhuaigh **John Barry** cathanna móra farraige do chabhlaigh na Stáit Aontaithe. Dhá chéad bliain ó shin – sa bhliain 1797 – bhronn an tUachtarán Washington an post is airde sa chabhlaigh nua ar an bhfear misniúil seo ó Chontae Loch Garman. Go dtí an lá atá inniu ann, tugtar "Athair Chabhlaigh na Stáit Aontaithe" air mar theideal cúirtéise.

- (i) Conas a chuireann scríbhneoir *an tsleachta* in iúl fad an JFK? (10 marc)
- (ii) Cad a spreag scríbhneoir *na litreach* chun an litir a scríobh? (10 marc)
- (iii) "Ba cheart dúinn bheith buíoch i gcónaí de na Stáit Aontaithe," dar le scríbhneoir *na litreach*. Cén fáth? (10 marc)
- (iv) Cén fáth, dar le scríbhneoir *an tsleachta*, ar tháinig an JFK go hÉirinn? (10 marc)
- (v) Cén fáth a dtugtar "Athair Chabhlaigh na Stáit Aontaithe" mar theideal cúirtéise ar **John Barry**? (10 marc)