



Coimisiún na Scrúduithe Stáit

SCRÚDÚ NA hARDTEISTIMÉIREACHTA, 2015

TÍREOLAÍOCHT – ARDLEIBHÉAL

DÉ hAOINE, 5 MEITHEAMH – MAIDIN, 9.30 - 12.20

Scrúduimhir

Don Scrúdaitheoir amháin

Cuid a hAon Ceisteanna Gearrfhreagra	Marc Iomlán	Scr. Comh.	Scr. Ach.	Comh. Ach.
Ceist 1				
Ceist 2				
Ceist 3				
Ceist 4				
Ceist 5				
Ceist 6				
Ceist 7				
Ceist 8				
Ceist 9				
Ceist 10				
Ceist 11				
Ceist 12				
Marc Carnach				
Marcanna Dícheadaithe				
Marc Glan				

Nóta: Ná déan dearmad an páipéar seo a thabhairt ar ais i dteannta do fhreagarleabhair nó caillfidh tú marcanna.

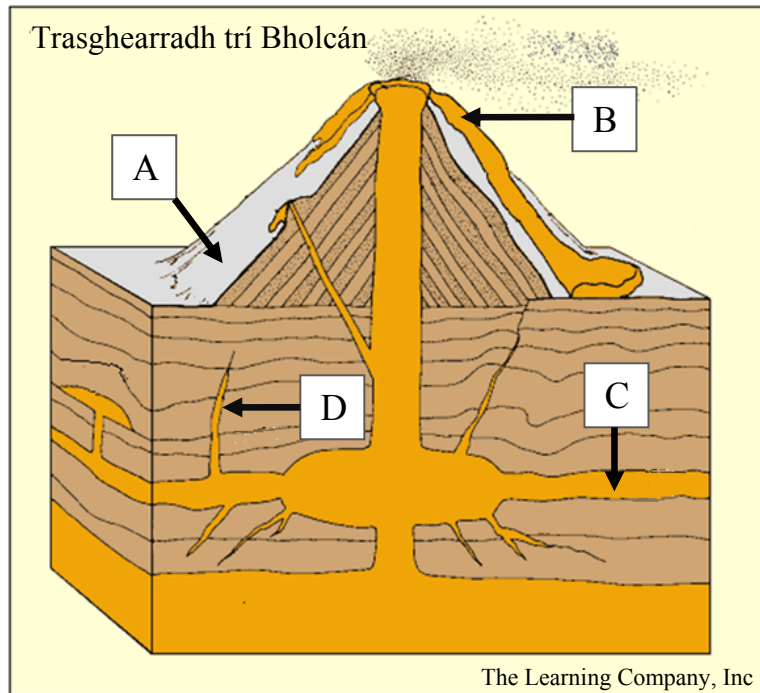
CUID A hAON – CEISTEANNA GEARRFHREAGRA – 80 MARC

Freagair **DEICH** gceist ar bith.

Tá na ceisteanna go léir ar aon mharc.

FREAGAIR NA CEISTEANNA SEO SNA SPÁSANNA ATÁ ANN DÓIBH

1. Struchtúr Bolcáin



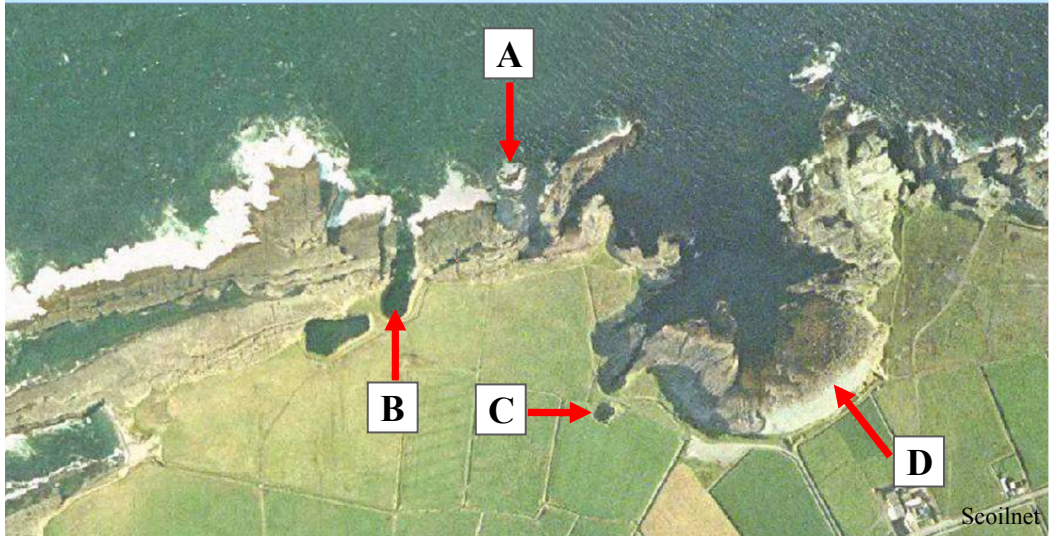
Scrúdaigh an léaráid thuas agus freagair gach ceann de na ceisteanna a leanas.

- Meaitseáil gach ceann de na litreacha **A**, **B**, **C** agus **D** leis an ngné sa tábla thíos is fearr a mheaitseálann í.
- Cuir tic sa bhosca ceart sa tábla thíos chun a chur in iúl cé acu próisis phlútónacha nó próisis bholcánacha is mó a bhfuil baint acu le gach ceann de na gnéithe.

Gné	(i) Litir	(ii) Plútónach	(ii) Bolcánach
Sail			
Dríodair phireaclastacha			
Dingeán			
Sreabhadh laibhe			

[8m]

2. Aerfótagraf



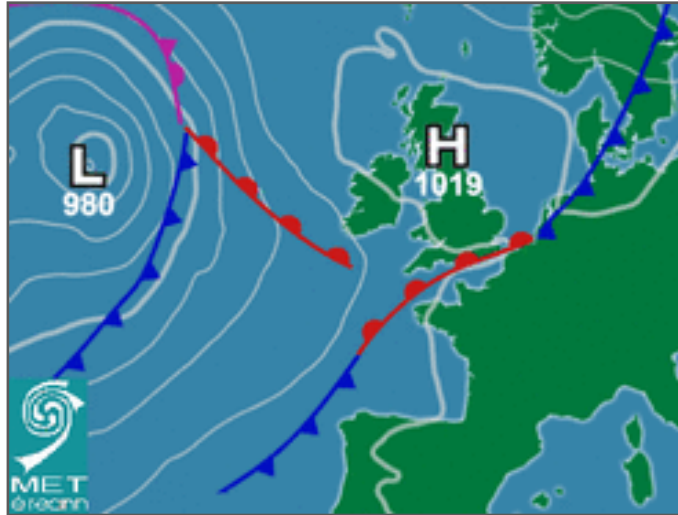
Scrúdaigh an t-aerfótagraf thuas agus freagair gach ceann de na ceisteanna a leanas.

- (i) Meaitseáil gach ceann de na litreacha **A**, **B**, **C** agus **D** leis an tírghné sa tábla thíos is fearr a mheaitseálann í.
- (ii) Cuir tic sa bhosca ceart sa tábla thíos chun a chur in iúl cé acu próisis chreimeadh cósta nó próisis sil-leagan cósta is mó a bhfuil baint acu le foirmiú gach ceann de na gnéithe.

Tírghné	(i) Litir	(ii) Próisis chreimeadh cósta	(ii) Próisis sil-leagan cósta
Poll séideáin			
Staca farraige			
Trá cheann bá			
Aircín			

[8m]

4. Cairt Aimsire

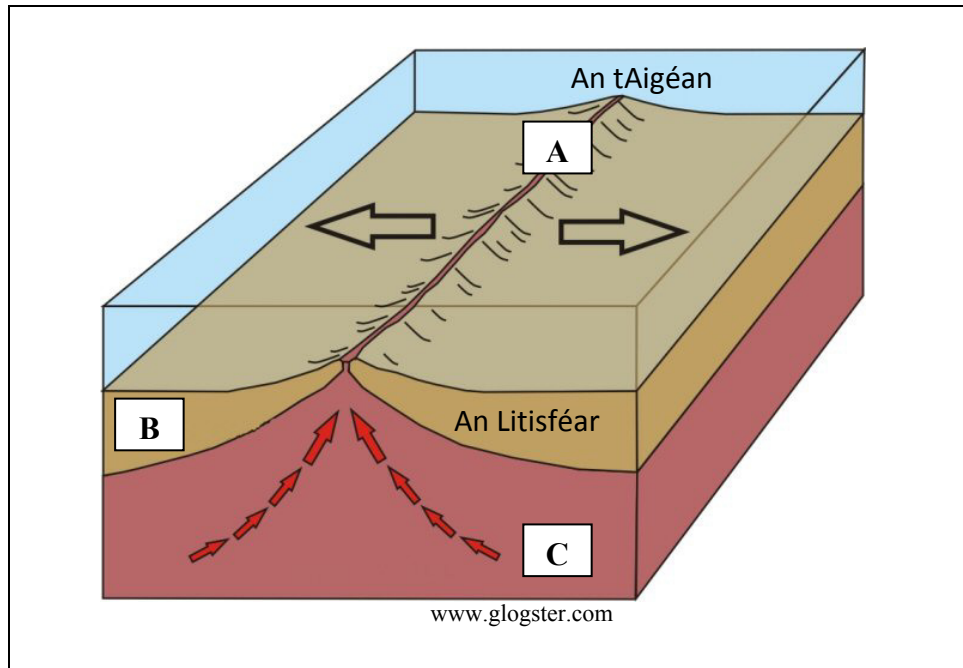


Scrúdaigh an chart aimsire thuas agus cuir ciorcal thart ar an rogha cheart i ngach cás chun a chur in iúl cé acu atá na ráitis a leanas fíor nó bréagach.

- | | | | |
|-------|------------------------------------------------------------------|-------------|-----------------|
| (i) | Is é an brú os cionn chósta thiar theas na hÉireann ná 1022 hPa. | <i>Fíor</i> | <i>Bréagach</i> |
| (ii) | Tá fronta te suite ag cósta theas Shasana. | <i>Fíor</i> | <i>Bréagach</i> |
| (iii) | Tá Éire faoi thionchar ag aershreabh anoir aduaidh. | <i>Fíor</i> | <i>Bréagach</i> |
| (iv) | Gaotha láidre go fórsa gála atá os cionn na hÉireann. | <i>Fíor</i> | <i>Bréagach</i> |

[8m]

5. Teicteonaic Phlátaí



Scrúdaigh an léaráid thuas agus freagair gach ceann de na ceisteanna a leanas.

- (i) Ainmnigh an cineál teorainn phlátaí a thaispeántar sa léaráid thuas.

- (ii) Ainmnigh an ghné ag A.

- (iii) Ainmnigh bhruthcharraig a fhoirmítear ag B.

- (iv) Ainmnigh an chuid den mhaintlín uachtair ag C.

[8m]

6. Ollghluaiseacht



www.easyweb.easynet.co.uk



www.wordpress.com



www.ukgeohazards.info



www.stacey.peak-media.co.uk

Scrúdaigh na fótagraif thuas agus freagair gach ceann de na ceisteanna a leanas.

- (i) Meaitseáil gach ceann de na litreacha **A**, **B**, **C** agus **D** leis an bpróiseas sa tábla thíos is fearr a mheaitseálann í.

Próiseas	Litir
Sleabhcadh rothlach	
Ithirthéaltú	
Sciorradh talún	
Láibshreabhadh	

- (ii) Ainmnigh **dhá** thoise ar bith a mbíonn tionchar acu ar oibriú próiseas ollghluaiseachta.

- _____
- _____

- (iii) Ainmnigh sampla **amháin** de próiseas ollghluaiseachta an-ghasta agus ainmnigh sampla **amháin** de próiseas ollghluaiseachta an-mhall.

Próiseas ollghluaiseachta an-ghasta _____

Próiseas ollghluaiseachta an-mhall _____

[8m]

7. Léarscáil na Suirbhéireachta Ordanáis

Scrúdaigh an léarscáil 1:50 000 agus an eochair eolais de chuid na Suirbhéireachta Ordanáis a ghabhann leis an bpáipéar seo agus freagair gach ceann de na ceisteanna a leanas.

- (i) Tomhais fad na líne díri, ina ciliméadair, ón ngalfchúrsa 18 bpoll ag V 851 712 go dtí an t-ionad páirceála ag V 862 773.
-

- (ii) Ríomh go garbh achar an Ribhéir (*Kenmare River*) laistiar d'Oirlíne 88, a thaispeántar ar an léarscáil.
-

- (iii) Luaigh píosa **amháin** fianaise a thaispeánann go mb'fhéidir go bhfuil carraig thréscailteach ag V 92 77.
-

- (iv) Ainmnigh speiceas crainn **amháin** a d'fhéadfaí a fháil sa choillearnach nádúrtha ag V 87 74.
-

[8m]

8. Aerfótagraf agus Léarscáil na Suirbhéireachta Ordanáis

Scrúdaigh an t-aerfótagraf agus an léarscáil 1:50 000 agus an eochair eolais de chuid na Suirbhéireachta Ordanáis a ghabhann leis an bpáipéar seo, agus freagair gach ceann de na ceisteanna a leanas.

- (i) Tabhair tagairt eangaí sé fhiigiúr don séipéal mór i lár an tulra san aerfótagraf.
-

- (ii) Cén treo ina raibh an ceamara dírithe nuair a tógadh an t-aerfótagraf?
-

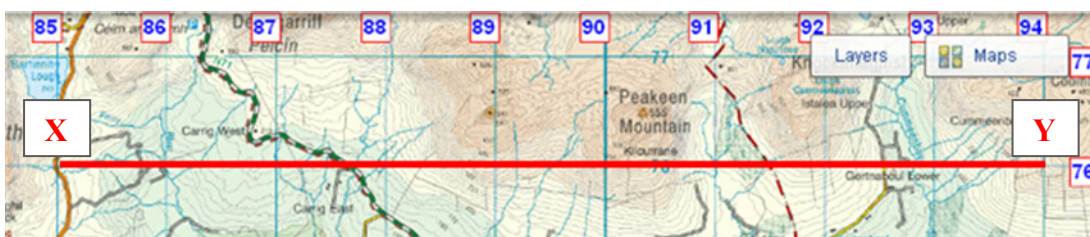
- (iii) Ainmnigh an príomhbhóthar a théann tríd an aerfótagraf ón gcúlra láir go dtí lár an tulra.
-

- (iv) Luaigh píosa **amháin** fianaise, ó léarscáil de chuid na Suirbhéireachta Ordanáis nó ón aerfótagraf, a chuireann in iúl gur baile plandála é Neidín (*Kenmare*).
-

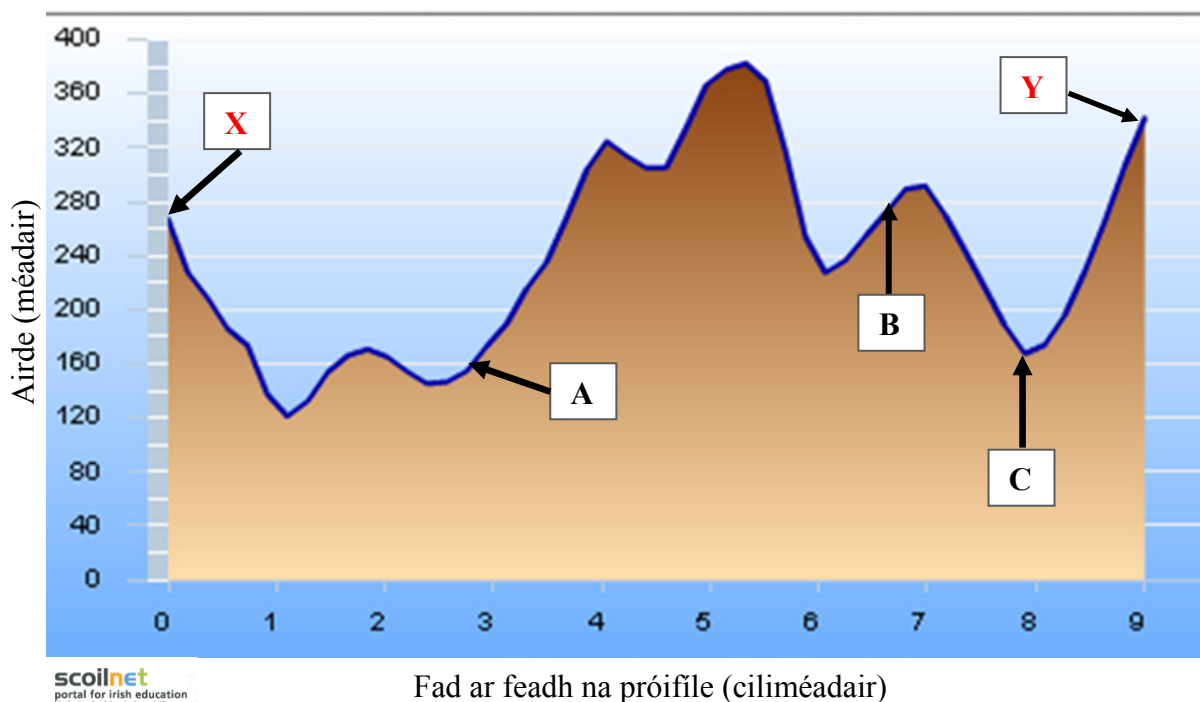
[8m]

9. Scileanna Léarscáile

Fíor 1: Líne X-Y ar feadh Thuaidhlíne 76



Fíor 2: Próifíl Airde de Thrasghearradh na líne X-Y



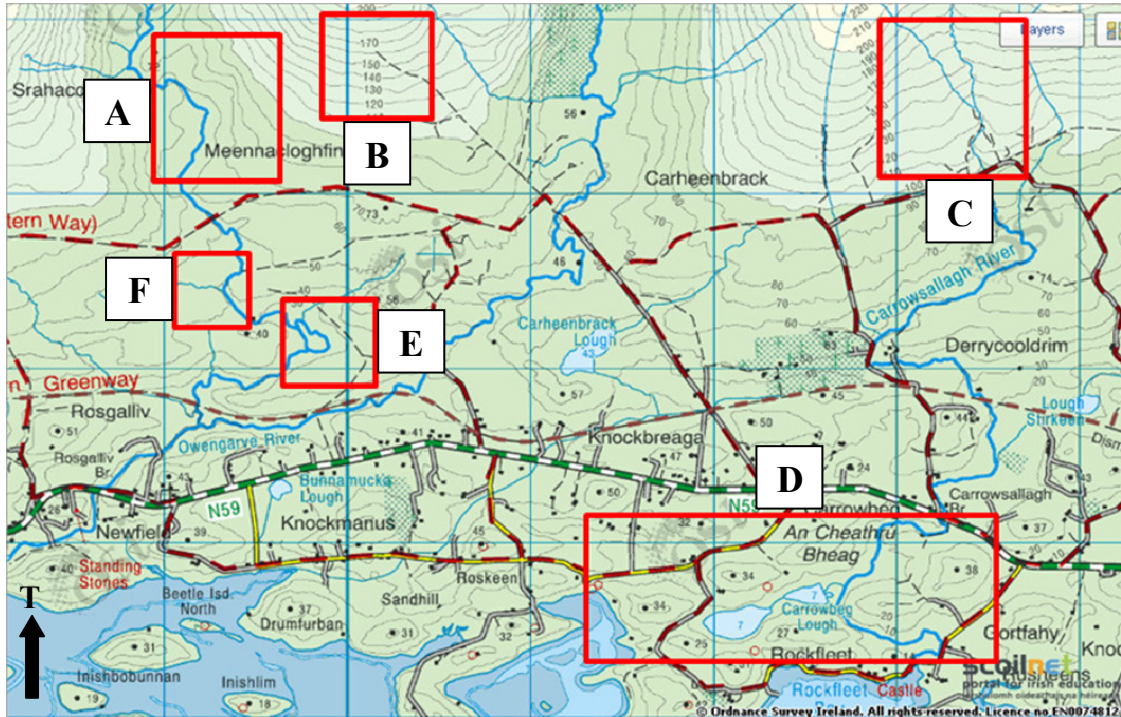
Taispeánann Fíor 1 líne X-Y ar feadh Thuaidhlíne 76 ar léarscáil de chuid na Suirbhéireachta Ordanáis a ghabhann leis an bpáipéar seo. Taispeánann Fíor 2 próifíl airde de thrasghearradh na líne X-Y.

Bain úsáid as léarscáil 1:50 000 de chuid na Suirbhéireachta Ordanáis agus as an eochair eolais a ghabhann leis an bpáipéar seo, agus as an eolas a thugtar thuas agus freagair gach ceann de na ceistanna a leanas.

- (i) Ainmnigh an bóthar ag **A**. _____
- (ii) Ainmnigh an siúlbealach le comharthaí ag **B**. _____
- (iii) Ainmnigh an sruth/abhainn ag **C**. _____
- (iv) Ríomh an difríocht san airde idir an bóthar ag **A** ar an bPróifíl Airde (Fíor 2) agus an chuaille triantánachta ag *Peakeen Mountain* ar léarscáil de chuid na Suirbhéireachta Ordanáis.

[8m]

10. Aithint Tírghnéithe agus Patrún



Scrúdaigh an sliocht as léarscáil na Suirbhéireachta Ordanáis thuas agus freagair gach ceann de na ceisteanna a leanas.

- (i) Meaitseáil gach ceann de na litreacha **A, B, C, D, E** agus **F** leis an tírghné nó leis an bpatrún sa tábla thíos is fearr a mheaitseálann í.

Tírghné / Patrún	Litir
Draenáil treilíse	
Fána réidh	
Draenáil craobhach	
Fána chuasach	
Droimníní	
Lúb lúblocha	

- (ii) Mínigh go hachomair cén fáth a bhfuil treocht soir-siar ar ais fhada fhormhór na ndroimníní ar an sliochtléarscáil thuas.

[8m]

11. Léirmhíniú ar Staitisticí

Foraoisiú in Éirinn i mBlianta Roghnaithe

Bliain	1923	1953	1983	2013
Heicteáir na gcrann a cuireadh go príobháideach	0	153	327	6249
Heicteáir na gcrann a chuir comhlachtaí poiblí	388	4199	5698	3
Iomlán	388	X	6025	6252

www.agriculture.gov.ie

Scrúdaigh an tábla thuas a thaispeánann eolas faoin bhforaoisiú in Éirinn i mblianta roghnaithe, agus freagair gach ceann de na ceisteanna a leanas.

- (i) Ríomh an difríocht idir líon na heicteár de chrainn a cuireadh go príobháideach agus líon na heicteár de chrainn a chuir comhlachtaí poiblí in 1983.

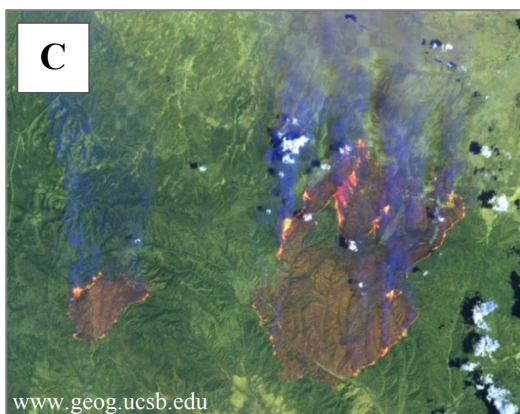
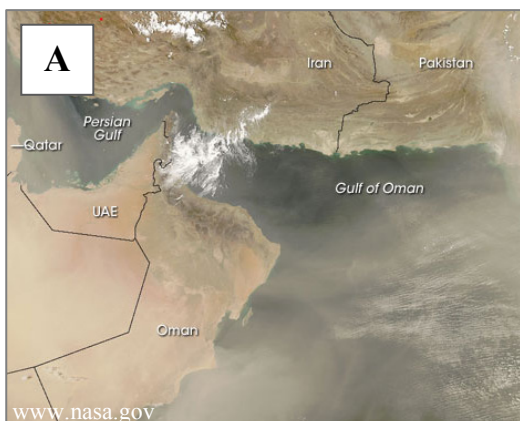
- (ii) Ríomh **X**, an foraoisiú iomlán in 1953.

- (iii) Cad é an treocht sa phlandáil phríobháideach idir 1923 agus 2013?

- (iv) Mínigh go hachomair cúis **amháin** leis an treocht seo sa phlandáil phríobháideach.

[8m]

12. Léirmhíniú Satailíte



Scrúdaigh na híomhánna satailíte thuas.

Meaitseáil gach ceann de na litreacha **A**, **B**, **C** agus **D** leis an gcur síos is fearr a mheaitseálann í sa tábla thíos.

Cur Síos	Litir
Deilt	
Mianadóireacht dromchla	
Stoirm dheannaigh	
Dóiteán foraoise	

[8m]

CUID A DÓ – CEISTEANNA STRUCHTÚRTHA agus AISTE – 320 MARC

Ní mór duit tabhairt faoi **CHEITHRE** cheist, mar seo a leanas:

- **DHÁ** cheist as **Roinn 1 – Croí-Aonaid**:
 - Ceist **amháin** as Ceist 1, 2 agus 3
AGUS
 - Ceist **amháin** as Ceist 4, 5 agus 6
- Ceist **AMHÁIN** as **Roinn 2 – Toghaonaid**
- Ceist **AMHÁIN** as **Roinn 3 – Roghaonaid**

FREAGAIR NA CEISTEANNA SEO SA FHREAGARLEABHAR

ROINN 1 – CROÍ-AONAD

Ceist 1 go 6

NÍ MÓR duit tabhairt faoi **DHÁ** cheist:

- **CEIST AMHÁIN** as **Patrúin agus Próisis sa Chomhshaol Fisiceach**

AGUS

- **CEIST AMHÁIN** as **Tíreolaíocht Réigiúnach**

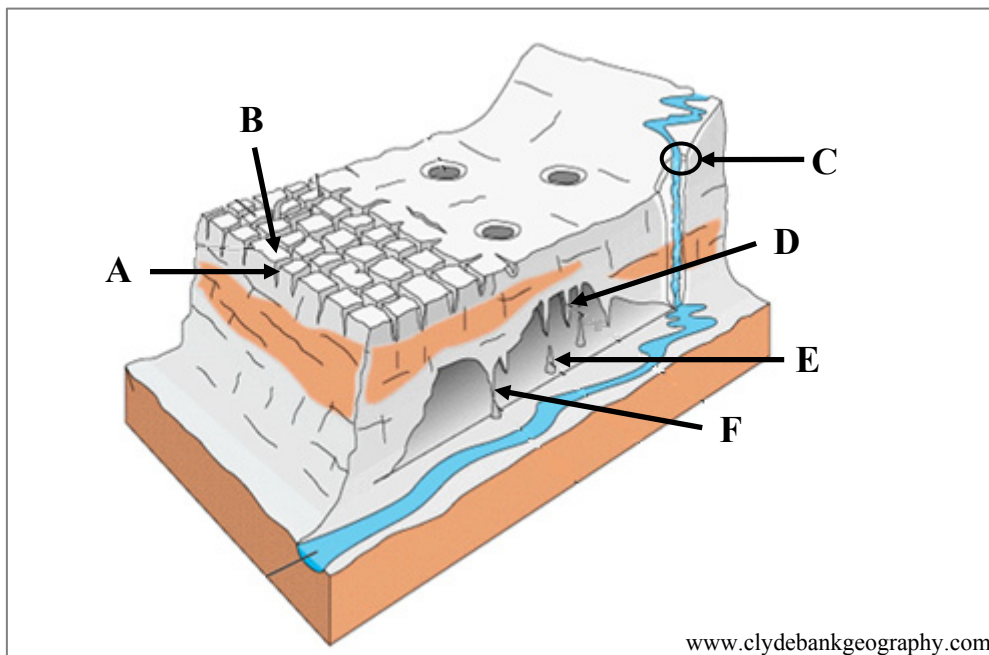
PATRÚIN AGUS PRÓISIS SA CHOMHSHAOL FISICEACH

Ceist 1 go 3

Freagair ceist AMHÁIN

Ceist 1

A. Tírdhreacha Carstacha



Scrúdaigh an léaráid thuas agus freagair gach ceann de na ceisteanna a leanas.

- Ainmnigh gach ceann de na tírghnéithe **A**, **B**, **C**, **D**, **E** agus **F**.
- Ainmnigh **dhá** phróiseas ar bith sa síonchaitheamh ceimiceach.
- Luaigh cad is brí leis an téarma *carraig thréscailteach* agus ainmnigh sampla de carraig thréscailteach.

[20m]

B. Próisis Dromchla

Freagair (i) nó (ii).

- Scrúdaigh an tionchar a bhíonn ag **próisis an chreimthe** ar fhoirmiú tírghné abhann, cósta nó oighreach **amháin** a bhfuil staidéar déanta agat uirthi.

nó

- Déan cur síos, agus tabhair míniú, **ar na tosca a rialaíonn oibriú** próiseas ollghluaiseachta **amháin** a bhfuil staidéar déanta agat air.

[30m]

C. Gníomhaíocht Theicteonach – Forbairt Thírdhreach na hÉireann

Scrúdaigh an tionchar a bhí ag gníomhaíocht theicteonach ar fhorbairt tírdhreach na hÉireann.

[30m]

Ceist 2

A. Léarscáil na Suirbhéireachta Ordanáis

Scrúdaigh an léarscáil 1:50 000 de chuid na Suirbhéireachta Ordanáis agus an eochair eolais a ghabhann leis an bpáipéar seo.

Tarraing sracléarscáil leathscála den limistéar a thaispeántar.

Ar an tsracléarscáil sin, taispeáin agus lipéadaigh gach ceann díobh seo a leanas mar is ceart:

- Conair iomlán an tsiúlbealaigh le comharthaí ar a dtugtar ‘Slí Bhéara’ (*Béara Way*), a thaispeántar ar an léarscáil
- Achar iomlán na foraoise buaircíní ag V 85 72
- Achar iomlán an talaimh os cionn 300 méadar ag *Letter South*
- Achar iomlán na coda sin den Ribhéar (*Kenmare River*) a thaispeántar ar an léarscáil.

[20m]

B. Carraigeacha Dríodair

Mínigh foirmiú carraigeacha dríodair agus tagairt agat do shamplaí in Éirinn.

[30m]

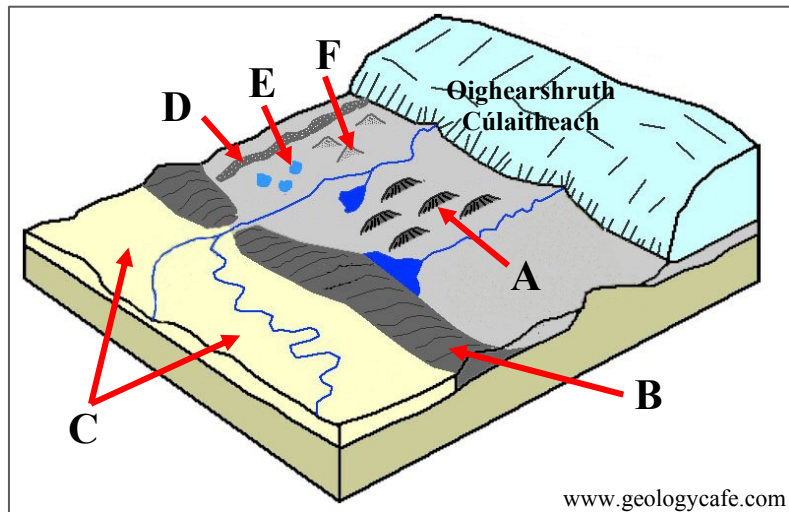
C. Iseastatacht

Scrúdaigh an tionchar a bhí ag an iseastatacht ar thírdhreach na hÉireann.

[30m]

Ceist 3

A. Oighriú



Scrúdaigh an léaráid thuas agus freagair gach ceann de na ceisteanna a leanas.

- (i) Ainmnigh gach ceann de na tírghnéithe **A**, **B**, **C**, **D**, **E** agus **F**.
- (ii) Mínigh go hachomair cad is brí le *próiseas dobharoighreach*.
- (iii) Ainmnigh **dhá** tírghné dhobharoighreacha ar bith.

[20m]

B. Forbairt Tírghnéithe

Mínigh an tionchar a bhíonn ag ceann **amháin** díobh seo a leanas ar fhorbairt tírghnéithe:

- Filleadh
- Éascadh.

[30m]

C. Idirghníomhaíocht an Duine le Timthriall na gCarraigeacha

Scrúdaigh conas a idirghníomhaíonn daoine le timthriall na gcarraigeacha, agus tagairt agat do cheann **amháin** acu seo a leanas:

- Mianadóireacht
- Eastóscadh ábhar foirgníochta
- Saothrú ola/gáis
- Táirgeadh fuinnimh gheoiteirmigh.

[30m]

TÍREOLAÍOCHT RÉIGIÚNACH

Ceist 4 go 6

Freagair ceist **AMHÁIN**

Ceist 4

A. Scileanna Léarscáile

Tarraing léarscáil imchrutha de réigiún san **Eoraip** (nach bhfuil in Éirinn) a bhfuil staidéar déanta agat air.

Ar an léarscáil sin, taispeáin agus ainmnigh gach ceann acu seo a leanas:

- Gné rilífe ainmnithe
- Lárionad uirbeach ainmnithe
- Bóthar nó nasc iarnróid ainmnithe
- Abhainn ainmnithe.

[20m]

B. Meath na Tionsclaíochta

Agus tagairt agat do réigiú(i)n ar bith a bhfuil staidéar déanta agat air/orthu, scrúdaigh na cúiseanna le meath na tionsclaíochta agus na hiarmhairtí a bhaineann leis.

[30m]

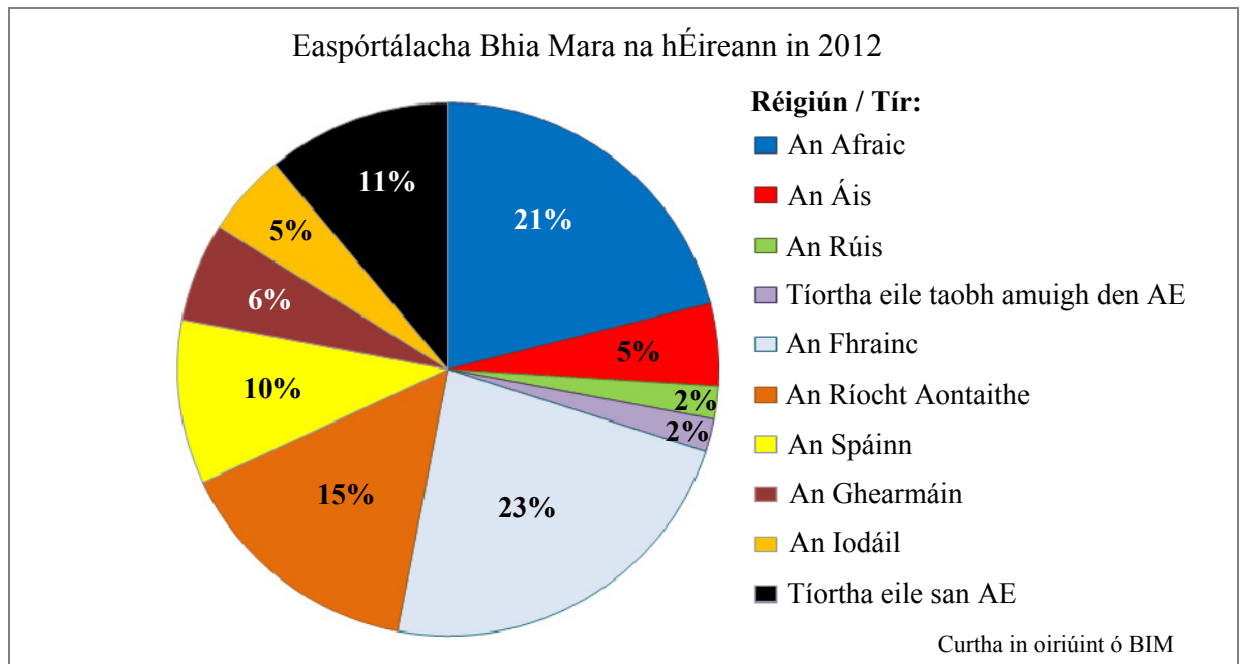
C. Gníomhaíocht Threasach in Éirinn

Tabhair cuntas ar fhorbairt cúrsaí iompair **nó** turasóireachta i réigiún ar bith in **Éirinn** a bhfuil staidéar déanta agat air.

[30m]

Ceist 5

A. Easpórtálacha Bhia Mara na hÉireann



Bain úsáid as an t-eolas sa phíchart thuas agus freagair gach ceann de na ceisteanna a leanas.

- (i) Ainmnigh an **dá** bhallstáit san Aontas Eorpach (AE) is mó ar easpórtáil Éire bia mara chucu in 2012.
- (ii) Ainmnigh an **dá** réigiún/thír is lú ar easpórtáil Éire bia mara chucu in 2012.
- (iii) Ríomh an céatadán **iomlán** d'easpórtálacha bia mara go réigiún/tíortha taobh amuigh den AE in 2012.
- (iv) Mínigh go hachomair **dhá** dhúshlán roimh thionscal iascaireachta na hÉireann.

[20m]

B. An Déantúsaíocht i Réigiún san Eoraip

Tabhair cuntas ar fhorbairt na déantúsaíochta i réigiún san **Eoraip** (nach bhfuil in Éirinn) a bhfuil staidéar déanta agat air.

[30m]

C. Dinimic na Réigiún – Próisis Dhaonna

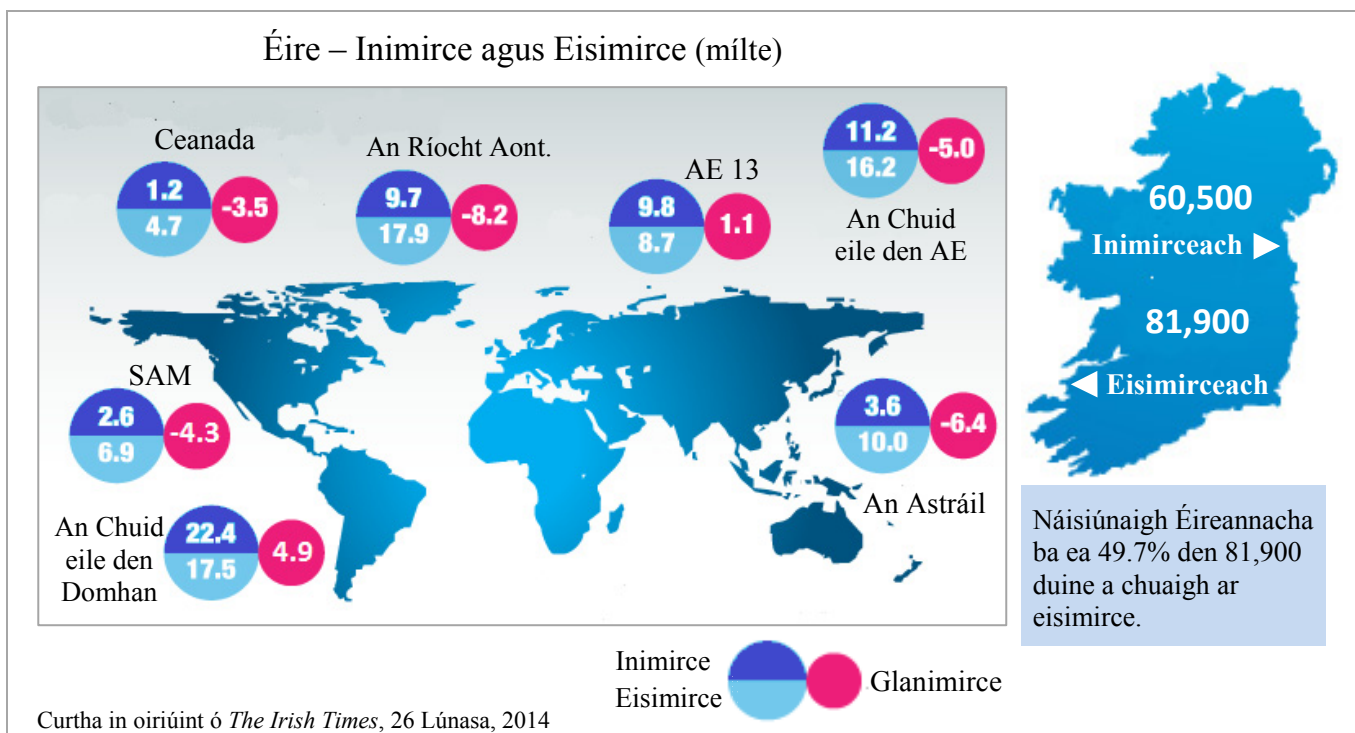
Dinimic dhaonra	Teanga	Creideamh
Forbairt uirbeach	Forbairt na tuaithe	

Scrúdaigh an tionchar atá ag **dhá** cheann ar bith de na próisis dhaonna sa tábla thuas ar fhorbairt réigiún **Ilchríochach** / **Fo-Ilchríochach** (nach bhfuil san Eoraip) a bhfuil staidéar déanta agat air.

[30m]

Ceist 6

A. Éire - Dinimic Daonra



Scrúdaigh an léarscáil thuas a thaispeánann eolas mar gheall ar an inimirce go hÉirinn agus an eisimirce as Éirinn, ina mílte, sa 12 mhí go dtí Aibreán 2014, agus freagair gach ceann de na ceisteanna a leanas.

- Cé mhéad duine a tháinig ar inimirce go hÉirinn as Ceanada agus cé mhéad duine a chuaigh ar eisimirce go Ceanada as Éirinn?
- Cé mhéad imirceach a tháinig as ‘An gCuid eile den Domhan’? Ainmnigh sampla **amháin** de thír sa limistéar sin.
- Cén céatadán den 81,900 duine a chuaigh ar eisimirce as Éirinn nár Náisiúnaigh Éireannacha iad? Luaigh cúis **amháin** an ndeachaigh siad ar eisimirce as Éirinn.
- Mínigh go hachomair **dhá** shlí a mbíonn tionchar dearfach ag an inimirce ar Éirinn.

[20m]

B. Gníomhaíocht Gheilleagrach Phríomhúil i Réigiún Ilchríochach / Fo-Ilchríochach

Scrúdaigh na tosca a mbíonn tionchar acu ar fhorbairt gníomhaíocht gheilleagrach príomhúil **amháin** i réigiún **Ilchríochach / Fo-Ilchríochach** (nach bhfuil san Eoraip) a bhfuil staidéar déanta agat air.

[30m]

C. Dinimic na Réigiún – Aeráid

Déan cur síos, agus tabhair míniú, ar na dúshláin roimh réigiún ar bith a bhfuil staidéar déanta agat air mar thoradh ar aeráid an réigiúin sin.

[30m]

ROINN 2 – TOGHAONAD

Ceist 7 go 12

NÍ MÓR duit tabhairt faoi aon cheist **AMHÁIN** as:

Patrúin agus Próisis i nGníomhaíochtaí Geilleagracha

NÓ

Patrúin agus Próisis i gComhshaol an Duine

PATRÚIN AGUS PRÓISIS I nGNÍOMHAÍOCHTAÍ GEILLEAGRACHA

Ceist 7 go 9

Ceist 7

A. Forbairt Gníomhaíochtaí Geilleagracha sa Todhchaí

Na Meáin Shóisialta agus an Ríomhthráchtáil – Gnóthais na hÉireann, 2014

In 2014, bain 61% de ghnóthais na hÉireann úsáid as meán sóisialta de chineál éigin – Facebook, Twitter nó YouTube, mar shampla – i gcomparáid le 36% ar an meán san AE-28 (Eurostat). Ó thaobh gnóthais ag baint úsáide as meáin shóisialta de, tá Éire sa dara háit san AE-28. Sa tríú háit a bhí Éire in 2013. Ag Málta a bhí an céatadán ab airde gnóthas a bhain úsáid as meáin shóisialta, i.e. 66%.

Ba iad na líonraí sóisialta an phríomhshlí ar baineadh úsáid as meáin shóisialta; mar shampla, luaigh 58% de ghnóthais na hÉireann gur úsáid siad líonraí sóisialta mar Facebook. I gcomparáid leis sin, bhain 46% de ghnóthais na hÉireann úsáid as líonraí sóisialta in 2013.

Bhí díolacháin ríomhthráchtála ag 49% de na gnóthais mhóra, agus rinne 69% de na gnóthais mhóra ceannacháin ríomhthráchtála.

Curtha in oiriúint ó *Information Society Statistics*, an Phríomh-Oifig Staidrimh, 2014

Léigh an sliocht thuas agus freagair gach ceann de na ceisteanna a leanas.

- (i) Ainmnigh **dhá** chineál meán sóisialta a luaitear sa sliocht thuas.
- (ii) Cé mhéad céatadán chun cinn ar mheán an AE-28 in úsáid na meán sóisialta a bhí gnóthais na hÉireann?
- (iii) Cén ait a bhí ag Éirinn san AE-28 i dtaca le húsáid na meán sóisialta de in 2014 agus cén tír san AE-28 a bhí chun tosaigh ar Éirinn i dtaca le húsáid na meán sóisialta de?
- (iv) Mínigh go hachomair cad is brí leis an téarma *ríomhthráchtáil*.
- (v) Luaigh **dhá** bhuntáiste don gníomhaíocht gheilleagrach a bhaineann le forbairtí leithéid na meán sóisialta agus na ríomhthráchtála.

[20m]

B. Tionchar ar an gComhshaol

Scrúdaigh an tionchar a bhíonn ag gníomhaíochtaí geilleagracha ar an gcomhshaol ar scála áitiúil agus ar scála domhanda.

[30m]

C. Coilíneachas

Scrúdaigh tionchar an choilíneachais ar gheilleagar i mbéal forbartha a bhfuil staidéar déanta agat air.

[30m]

Ceist 8

A. Aerfótagraf

Scrúdaigh an t-aerfótagraf a ghabhann leis an bpáipéar seo.

Tarraing sracléarscáil den aerfótagraf, leath an fhaid agus leath an leithid.

Ar an léarscáil sin, taispeáin agus lipéadaigh gach ceann acu seo a leanas mar is ceart:

- Carrchlós
- An líonra triantánach sráideanna i lár an aerfótagraif
- Foirgneamh mór tráchtála/tionsclaíochta i dtulra an aerfótagraif
- Limistéar de gharbhloch a bheadh oiriúnach lena fhorbairt.

[20m]

B. Soghluaiseacht Gníomhaíochtaí Geilleagracha

Scrúdaigh soghluaiseacht gníomhaíochtaí geilleagracha nua-aimseartha agus tagairt agat do chuideachta ilnáisiúnta **amháin** a bhfuil staidéar déanta agat uirthi.

[30m]

C. Forbairt Inbhuanaithe

Scrúdaigh an ról atá ag an bhforbairt inbhuanaithe i rialú an tionchair a bhíonn ag gníomhaíochtaí geilleagracha ar an gcomhshaol.

[30m]

Ceist 9

A. An Timpeallacht

Iomlán na Dramhaíola a Chruthaigh Teaghlaigh agus Gnólachtaí i dtÍortha Roghnaithe san AE, 2004 and 2012 (na milliúin tonna)

Bliain	2004	2012
Éire	24.5	20.0
An Danmhairg	12.5	16.0
Poblacht na Seice	29.0	23.0

Curtha in oiriúint ó Eurostat

Scrúdaigh na sonraí thuas a thaispeánann iomlán na dramhaíola a chruthaigh teaghlaigh agus gnólachtaí i dtíortha roghnaithe san AE in 2004 agus 2012.

- (i) Agus grafpháipéar á úsáid agat, tarraing graf oiriúnach chun na sonraí seo a léiriú.
- (ii) Mínigh go hachomair cúis **amháin** a ngearrtar táille de ghnáth ar dhiúscairt dramhaíola.

[20m]

B. Suíomh na Gníomhaíochta Geilleagraí

Scrúdaigh an léarscáil 1:50 000 agus an eochair eolais de chuid na Suirbhéireachta Ordanáis a ghabhann leis an bpáipéar seo.

Mínigh trí chúis a bhféadfadh sé a bheith deacair cuideachtaí móra ón iasacht a mhealladh go dtí an limistéar ar léarscáil de chuid na Suirbhéireachta Ordanáis. Úsáid fianaise as léarscáil de chuid na Suirbhéireachta Ordanáis mar thacaíocht le gach chúis acu.

[30m]

C. Polasaithe an Aontais Eorpaigh

Scrúdaigh an tionchar atá ag polasaithe an Aontais Eorpaigh ar fhorbairt na gníomhaíochta geilleagraí príomhúla in Éirinn.

[30m]

PATRÚIN AGUS PRÓISIS i gCOMHSHAOL AN DUINE

Ceist 10 go 12

Ceist 10

A. Aerfótagraf

Scrúdaigh an t-aerfótagraf a ghabhann leis an bpáipéar seo.

Tarraing sracléarscáil den aerfótagraf, leath an fhaid agus leath an leithid.

Ar an léarscáil sin, taispeáin agus lipéadaigh gach ceann acu seo a leanas mar is ceart:

- An líonra triantánach sráideanna i lár an aerfótagraif
- Trí mhodh **dhifriúla** is féidir a fheiceáil ar an aerfótagraf chun an trácht a bhainistiú.

[20m]

B. Fadhbanna Uirbeacha

Pléigh an tslí a bhféadfadh **dhá** cheann ar bith de na fadhbanna a leanas a theacht chun cinn mar gheall ar fhás lárionad uirbeach, agus tagairt agat do shampla(i) a bhfuil staidéar déanta agat air/orthu:

- Plódú tráchta
- Meathlú uirbeach
- Sraoilleáil uirbeach.

[30m]

C. Ródhaonra

Déan cur síos, agus tabhair míniú, ar na cúiseanna leis an ródhaonra agus ar na hiarmhairtí a bhaineann leis, agus tagairt agat do shamplaí a bhfuil staidéar déanta agat orthu.

[30m]

Ceist 11

A. Dinimic Daonra

Rátaí Breithe agus Báis in Éirinn in aghaidh an 1000 duine

Bliain	Ráta Breithe	Ráta Báis
1950	21.5	13.0
1990	15.0	9.0
2013	15.0	6.5

Curtha in oiriúint ó CSO

Scrúdaigh na sonraí thuas a thaispeánann rátaí breithe agus báis in Éirinn in 1950, 1990 agus 2013.

- (i) Agus grafpháipéar á úsáid agat, tarraing graf oiriúnach chun na sonraí seo a léiriú.
- (ii) Mínigh go hachomair cúis **amháin** ar tháinig meath ar rátaí breithe in Éirinn idir 1950 agus 2013.

[20m]

B. Lonnaíocht Uirbeach

Scrúdaigh an léarscáil 1:50 000 agus an eochair eolais de chuid na Suirbhéireachta Ordanáis a ghabhann leis an bpáipéar seo.

‘Bhí ról tábhachtach ag cúrsaí iompair agus ag na ródbhealaí i bhfás agus i bhforbairt bhaile Neidín (*Kenmare*) riamh anall, agus tá go fóill sa lá atá inniu ann.’

Pléigh an ráiteas seo agus bíodh fianaise ó léarscáil de chuid na Suirbhéireachta Ordanáis agat mar thacaíocht le do fhreagra.

[30m]

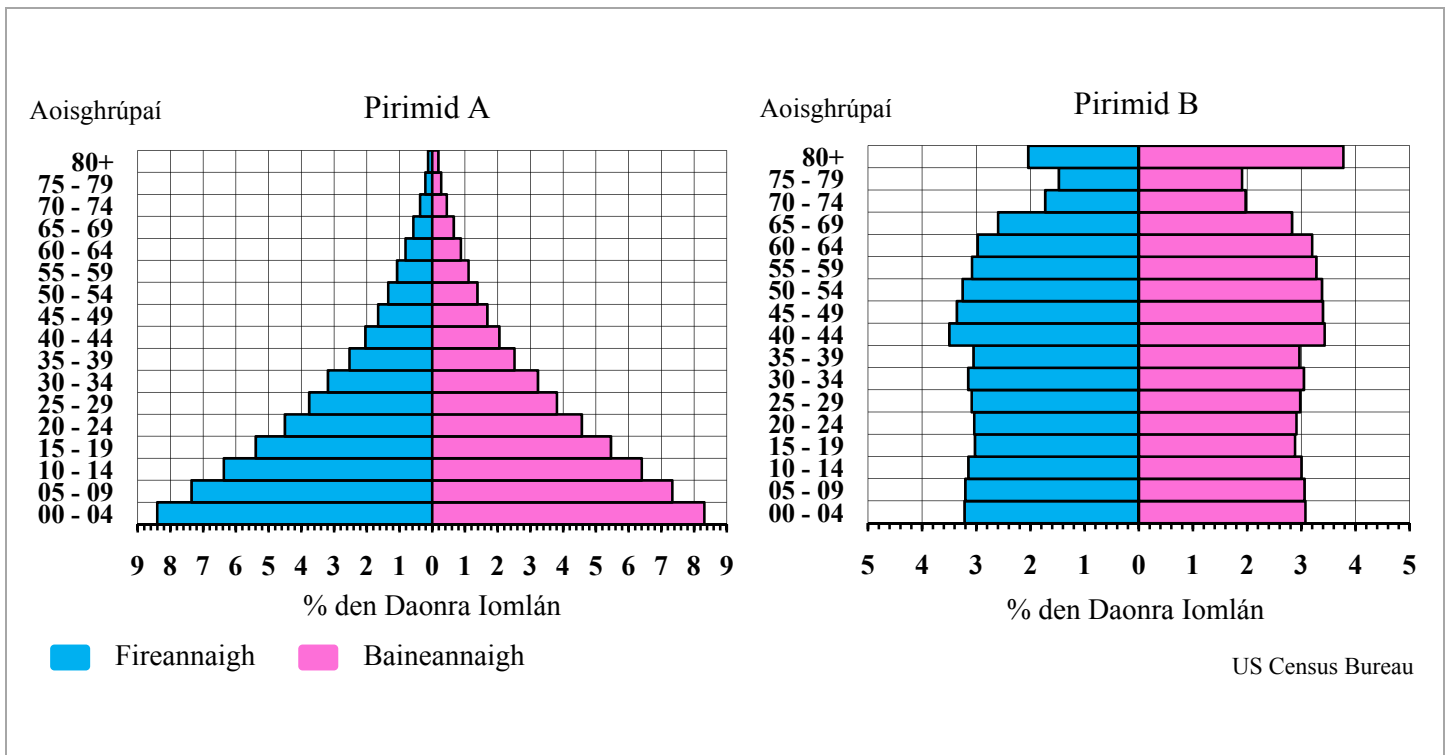
C. Imirce

Scrúdaigh tionchar na himirce ar chathair i dtír i mbéal forbartha a bhfuil staidéar déanta agat uirthi.

[30m]

Ceist 12

A. Daonra



Scrúdaigh na pirimidí daonra thuas agus freagair gach ceann de na ceisteanna a leanas.

- Cén céatadán de na fireannaigh i bPirimid A atá san aoisghrúpa 40-44 agus cén céatadán de na baineannaigh i bPirimid B atá san aoisghrúpa 25-29?
- Cé acu limistéar is faide ina maireann daoine, an limistéar a seasann Pirimid A dó nó an limistéar a seasann Pirimid B dó?
Agus tagairt agat do struchtúr na pirimide sin, tabhair píosa **amháin** fianaise mar thacaíocht le do fhreagra.
- Cé acu pirimid, A nó B, a sheasann do gheilleagar i mbéal forbartha?
Ainmnigh sampla de gheilleagar i mbéal forbartha.
- Mínigh go hachomair **dhá** dúshlán roimh gheilleagar a bhfuil pirimid daonra aige atá cosúil le Pirimid B.

[20m]

B. Pleanáil Uirbeach

Scrúdaigh an tionchar a bhíonn ag straitéisí pleanála uirbí agus tagairt agat do shampla(i) a bhfuil staidéar déanta agat air/orthu.

[30m]

C. Céimeanna den Lonnaíocht Stairiúil

Scrúdaigh an léarscáil 1:50 000 agus an eochair eolais de chuid na Suirbhéireachta Ordanáis a ghabhann leis an bpáipéar seo agus freagair na ceisteanna a leanas.

- (i) Ainmnigh **trí** chéim **dhifriúla** den lonnaíocht stairiúil atá le feiceáil ar léarscáil de chuid na Suirbhéireachta Ordanáis.
- (ii) Ainmnigh agus tabhair suíomh, agus tagairt eangaí sé fhiú á húsáid agat, samplaí de gach ceann de na **trí** céimeanna den lonnaíocht stairiúil a ainmníodh thuas.
- (iii) Mínigh go hachomair gach ceann de na **trí** céimeanna den lonnaíocht stairiúil a ainmníodh thuas.

[30m]

ROINN 3 – ROGHAONAIÐ

Ceist 13 go 24

Freagair ceist **AMHÁIN**

Nóta: Is fearr **trí** ghné nó **ceithre** ghné den téama a phlé go mion, in ionad plé ginearálta a dhéanamh ar líon mór pointí.

Idirspheáchas Domhanda

Nóta: Is fearr **trí** ghné nó **ceithre** ghné den téama a phlé go mion, in ionad plé ginearálta a dhéanamh ar líon mór pointí.

13. ‘Mairimid i ngeilleagar idirspheách domhanda. Imríonn bearta nó cinntí a dhéantar i réimse amháin tionchar ar réimse eile.’

Scrúdaigh an ráiteas sin agus tagairt agat do gach ceann díobh seo a leanas:

- Dídeanaithe eacnamaíocha agus polaitiúla
- Patrúin imirce
- Ceisteanna i gcearta daonna.

[80m]

14. ‘Bealach chun fás geilleagrach a nascadh le forbairt dhaonna is ea cumhachtú daoine.’
Pléigh an ráiteas seo agus tagairt agat do chláir chúnaimh.

[80m]

15. Pléigh an tionchar a d’fhéadfadh a bheith ag an gCóirthrádáil ar fhorbairt dhaonna agus ar fhorbairt gheilleagrach.

[80m]

Geo-éiceolaíocht

Nóta: Is fearr **trí** ghné nó **ceithre** ghné den téama a phlé go mion, in ionad plé ginearálta a dhéanamh ar líon mór pointí.

16. Scrúdaigh an tionchar a bhíonn ag ábhar mianraí, aer, uisce, agus ábhar orgánach ar fhorbairt na hithreach.

[80m]

17. Pléigh tionchar ghníomhaíocht an duine ar an ithir.

[80m]

18. Agus tú ag tagairt do bhithóm **amháin** a bhfuil staidéar déanta agat air, scrúdaigh na bealaí a bhfuil plandaí agus ainmhithe tar éis iad féin a chur in oiriúint do thosca aeráide agus ithreach **ar leith**.

[80m]

Cultúr agus Ionannas

Nóta: Is fearr **trí** ghné nó **ceithre** ghné den téama a phlé go mion, in ionad plé ginearálta a dhéanamh ar líon mór pointí.

19. Scrúdaigh tionchar an choilíneachais agus na himirce ar phatrúin eitneacha/chine. [80m]
20. ‘Tá an iliomad tosca cultúir, ar a n-áirítear náisiúntacht, teanga agus creideamh, ag gabháil leis an ionannas mar choincheap.’
Pléigh é sin. [80m]
21. Scrúdaigh an tionchar a bhíonn ag teorainneacha polaitiúla agus/nó fisiceacha ar ghrúpaí cultúir. [80m]

Comhshaol an Atmaisféir agus na nAigéan

Nóta: Is fearr **trí** ghné nó **ceithre** ghné den téama a phlé go mion, in ionad plé ginearálta a dhéanamh ar líon mór pointí.

22. Mínigh na cúiseanna le saintréithe cineál **amháin** d’aeráid dhomhanda a bhfuil staidéar déanta agat air. [80m]
23. Scrúdaigh conas a athraítear agus a dháiltear fuinneamh na gréine trí phatrúin chúrsaíochta san atmaisféar agus sna haigéin. [80m]
24. Scrúdaigh foirmiú lagrach sna domhanleithid láir agus frithchiclón, agus na patrúin aimsire a bhaineann leo. [80m]

Leathanach Bán