



# Coimisiún na Scrúduithe Stáit

SCRÚDÚ NA hARDTEISTIMÉIREACHTA, 2006

TÍREOLAÍOCHT – ARDLEIBHÉAL

DÉ LUAIN, 12 MEITHEAMH – TRÁTHNÓNA, 1.30 GO DTÍ 4.20

Don Scrúdaitheoir amháin

CUID A hAON Ceisteanna Gearrfhreagra	Marc
Marc Carnach	
Marc Dícheadaithe	
Marc Glan	

**N.B. Ná déan dearmad an páipéar seo a thabhairt ar ais i dteannta do fhreagarleabhair nó cailfear marcanna**

# CUID A hAON – CEISTEANNA GEARRFHREAGRA – 80 MARC

Tabhair faoi DHEICH gceist

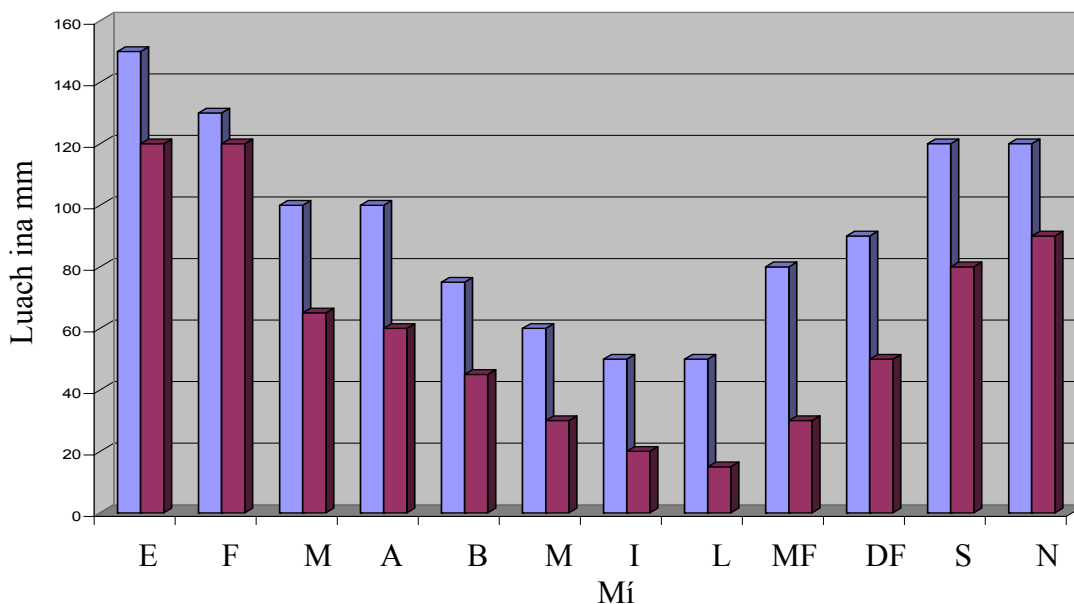
Tá na ceisteanna uile ar aon mharc

*FREAGAIR NA CEISTEANNA SEO SNA SPÁSANNA ATÁ ANN DÓIBH*

## 1 Titim Báistí agus Rith Chun Srutha

Tugann an tábla agus an graf eolas maidir le titim báistí agus rith chun srutha, a bailíodh in imeacht dhá mhí dhéag.

MÍ	E	F	M	A	B	M	I	L	MF	DF	S	N
TITIM BÁISTÍ (ina mm)	150	130	100	100	75	60	50	50	80	90	120	120
RITH CHUN SRUTHA DROMCHLA (ina mm)	120	120	65	60	45	30	20	15	30	50	80	90



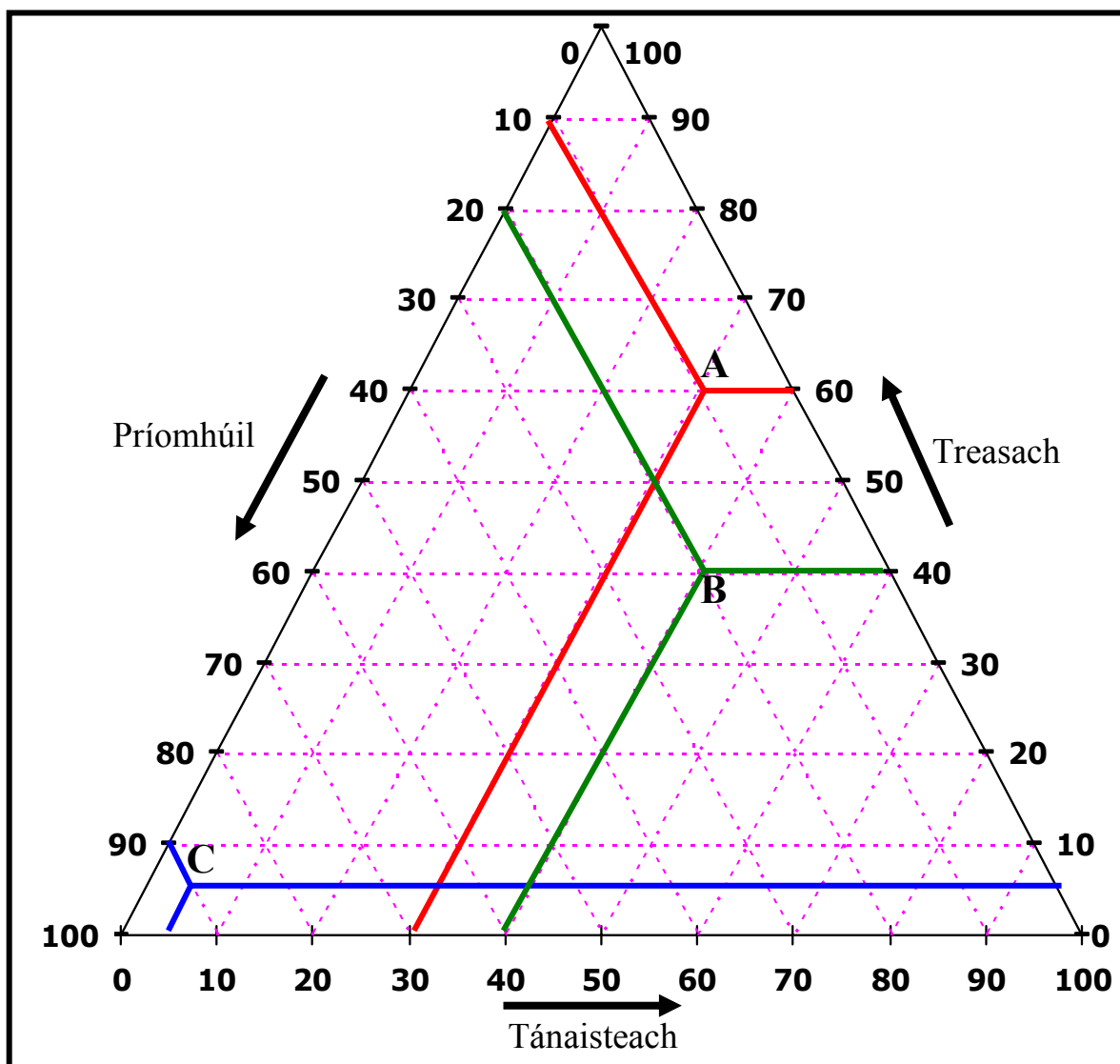
■	TITIM BÁISTÍ (ina mm)	■	RITH CHUN SRUTHA DROMCHLA (ina mm)
---	-----------------------	---	------------------------------------

Freagair na ceisteanna thíos sna spásanna atá ann dóibh:

Cé mhéad mí inar thit níos mó ná 80 mm báistí?	
Ríomh an mheántitim báistí sna trí mhí dheireanacha den bhliain.	
Ainmnigh an mhí ina raibh an titim báistí agus an rith chun srutha ba ghaire dá chéile.	
Roghnaigh an míniú is dóichí ar an rith chun srutha agus an titim báistí a bheith beagnach cothrom le chéile sa mhí sin:	
(a) bhí an talamh an-tirim (b) bhí an galú íseal (c) bhí an ithir an-fhliuch	

[8]

## 2 Struchtúr Fostaíochta



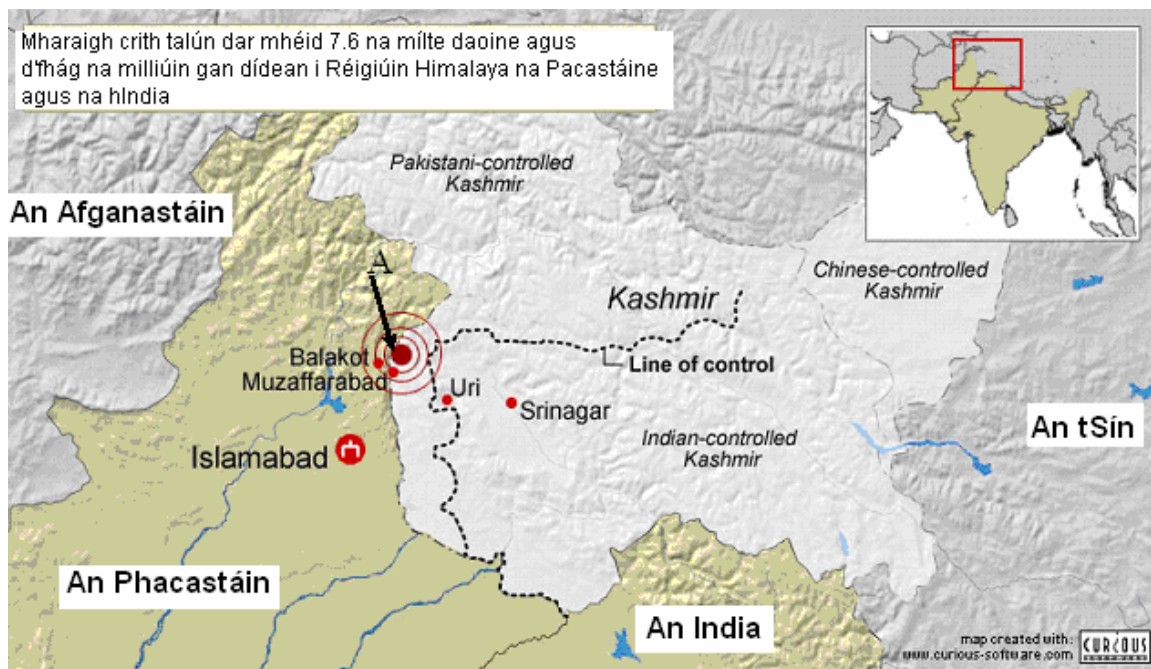
Scrúdaigh an graf triantánach a léiríonn an struchtúr fostaíochta i dtí, A, B agus C. Comhlánaigh an tábla thíos.

Struchtúr Fostaíochta	Tír
Príomhúil 20%, Tánaisteach 40%, Treasach 40%	
Príomhúil 90%, Tánaisteach 5%, Treasach 5%	
Príomhúil 10%, Tánaisteach 30%, Treasach 60%	
Cén tír a bhfuil an chuma uirthi an geilleagar is forbartha a bheith aici?	

[8]

### 3 Creathanna Talún

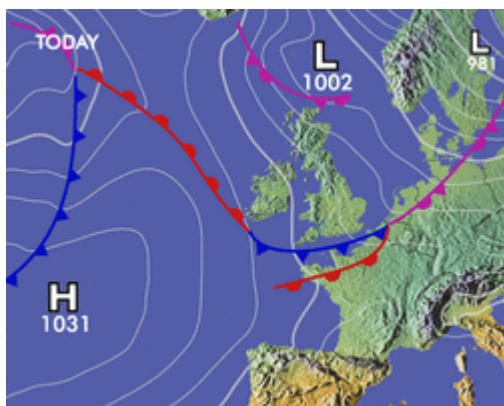
Scrúdaigh an léarscáil den réigiún ar theorainn na hIndia agus na Pacastáine agus freagair na ceistanna ina diaidh.



- (i) Is é a thugtar ar an bpointe ar dhromchla an domhain atá go díreach os cionn an chreatha talún – a thaispeántar ag A – ná:  
.....
- (ii) Lean turraingí níos lú an príomhchrith talún. Is é a thugtar ar na turraingí déanacha seo ná:  
.....
- (iii) Cé acu ceann de na cathracha seo is dóichí ina ndearnadh an damáiste ba mhó: Uri, Balakot nó Islamabad?  
.....
- (iv) Cén scála a ndéanann an téarma “crith talún dar méid 7.6” tagairt dó?  
.....

[8]

#### 4 Léarscáileanna Aimsire



Meaitseáil **gach** siombail léarscáil aimsire i gColún A leis an gcur síos uirthi i gColún B.

Colún A		Colún B			
	A	Fronta Te	1	A	
	B	Iseabair/Línte Comhbhrú	2	B	
	C	Frithchioclón	3	C	
	D	Fronta Fuar	4	D	

[8]

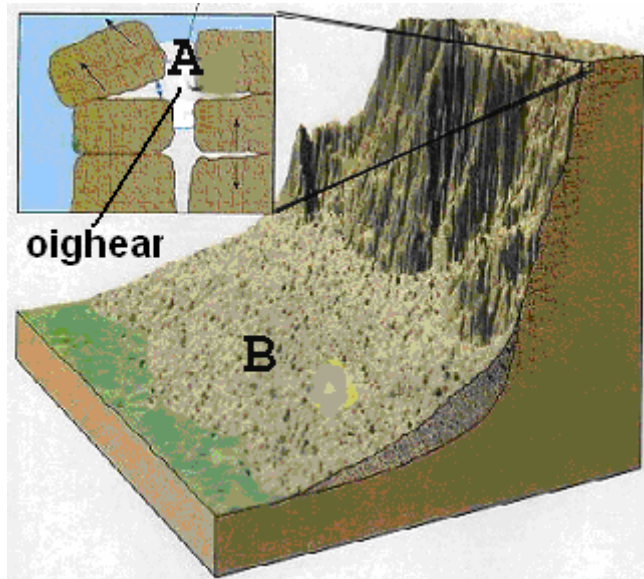
#### 5 Tírghnéithe

Meaitseáil **gach ceann** de na grúpaí tírghnéithe atá ainmnithe i gColún A leis an bpróiseas tríнар múnlaíodh iad i gColún B.

Colún A		Colún B			
Deilt, Moiréan	A	Tírghnéithe Struchtúrtha	1	A	
Coire, Scornach	B	Tírghnéithe Síonchaithimh	2	B	
Scoiltghleann, Fillsléibhte	C	Tírghnéithe Creimeacháin	3	C	
Scileach, Clint	D	Tírghnéithe Sil-leagain	4	D	

[8]

## 6 Síonchaitheamh



Scrúdaigh an léaráid seo agus scríobh sa spás atá ann dó an freagra ceart ar gach ceann díobh seo a leanas:

Ceist	Freagra
Sainaithin an t-oibrí síonchaithimh atá ag gníomhú ag A	
An sampla é an t-oibrí sin de shíonchaitheamh fisiceach (meicniúil) nó de shíonchaitheamh ceimiceach?	
Cé ceann díobh seo a leanas is fearr a chuireann síos ar an teochta ag A: (i) faoin reophointe ( $0^{\circ}\text{C}$ ) i gcónaí (ii) ag athrú taobh thuas agus taobh thíos den reophointe (iii) gan bheith faoin reophointe riamh	
Cén t-ainm a chuirtear ar na cáithníní carraige (B) a bhailíonn ag bun na fána?	

[8]

## 7 Léarscáil Suirbhéireacht Ordanáis

Scrúdaigh an léarscáil SO de cheantar Chill Airne agus scríobh sa spás atá ann dó an freagra ceart as na roghanna a thugtar i ngach ceann de na ráitis seo a leanas.

- (i) Is é an seaniarsma atá le fáil ag tagairt eangaí V 878 909 ná:

*Cloch Oghaim / Tobar Beannaithe / Caisleán*

- (ii) Cuirtear an pointe is airde sa sliocht (barr Shliabh Corcra) in iúl le:

*Comhrian / spotairde / gallán triantánachta.*

- (iii) Is é achar Loch Léin ná thart ar:

*$36 \text{ km}^2$  /  $18 \text{ km}^2$  /  $9 \text{ km}^2$ .*

- (iv) Is é an cineál gleanna ina bhfuil Abhainn Lóich (Loe) ag V 87 86 ná:

*V-ghleann / Scoiltghleann/U-ghleann*

[8]

## 8 Réigiún

Ón staidéar atá déanta agat ar thréolaíocht réigiúnach, sainnithin sampla de **cheithre** cinn ar bith de na cineálacha réigiúin seo a leanas:

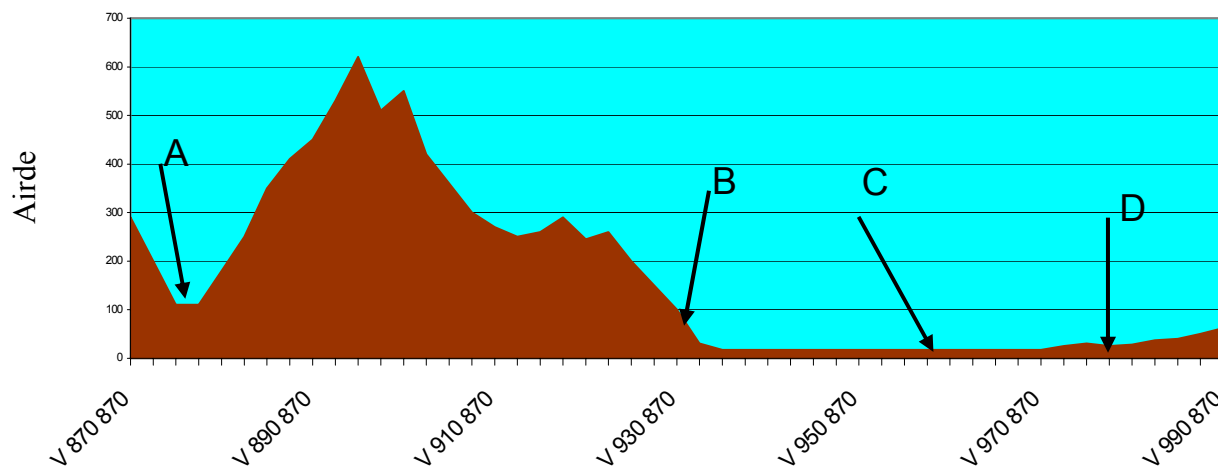
Réigiún Comhaeráide	
Réigiún Riaracháin	
Réigiún Cultúrtha	
Réigiún Socheacnamaíochta	
Réigiún Nódach /Cathrach/Uirbeach	

[8]

## 9 Trasghearradh (léarscáileanna SO)

Scrúdaigh an trasghearradh thíos, a tarraingíodh (ar feadh Thuaidhline 87) ó V870 870 go dtí V990 870 ar shliochtléarscáil na Suirbhéireachta Ordanáis atá i dteannta an pháipéir seo. Freagair na ceistanna ina dhiaidh.

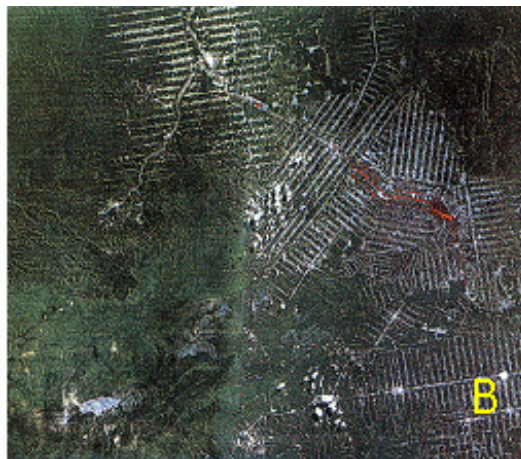
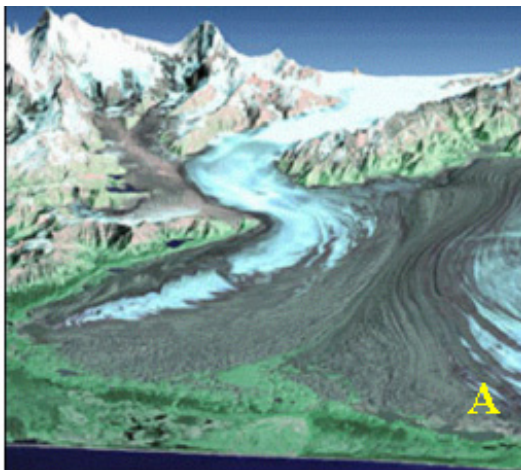
Trasghearradh ó V 870 870 go dtí V 990 870  
(An tÁbhalmhéadú Ceartingearach: 5)



- (i) Tá Abhainn Lóich ag rith sa treo ..... ag A.
- (ii) Is é an cineál fána atá ag B ná .....
- (iii) Is é an t-ainm atá ar an oileán ag C ná .....
- (iv) Is é an t-ainm atá ar an mbóthar ag D ná .....

[8]

10 Léirmhíniú Fótagraf



Foinse: USGS

Cuir isteach an litir cheart A go D sna boscaí thíos, chun na híomhánna éagsúla a shainnithint.

Bolcán (Sliabh Etna)	
Deilt (Mississippi)	

Díchoilltiú (An Bhrasaíl)	
Oighearshruth (Alasca)	

[8]



## 11 Aerfótagraf

Scrúdaigh an t-aerfótagraf atá i dteannta an pháipéir seo.

- (i) Cén cineál aerfótagraif é? [Cuir tic sa bhosca ceart]:

Ceartingearach

Fiar Ard

Fiar Íseal

- (ii) Tá dhá shéipéal agus spuaiceanna orthu le feiceáil san fhótagraf. Agus úsáid á baint agat as an gcóras ceart tagartha agat, déan cur síos ar shuíomh séipéil **amháin** díobh:

\_\_\_\_\_

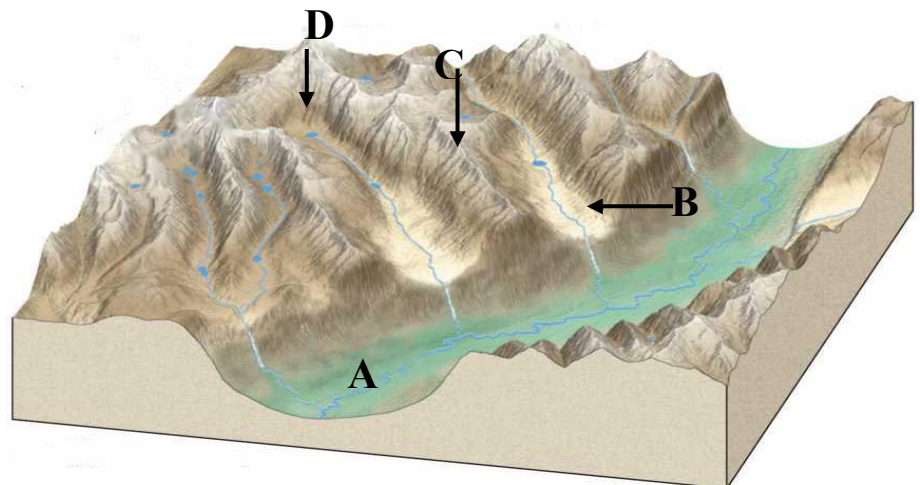
[8]

## 12 Tírghnéithe Oighreacha

Scrúdaigh an léaráid seo de thírdhreach oighrithe.

Meaitseáil **gach ceann** de na tírghnéithe seo a leanas leis an litir cheart sa léaráid.

<b>Gleann Crochta</b>	
<b>Coire/Cirque</b>	
<b>Umar Oighrithe</b>	
<b>Airéit</b>	



[8]

## **CUID A DÓ – CEISTEANNA STRUCHTÚRTHA AGUS AISTE – 320 MARC**

Ní mór duit tabhairt faoi **CHEITHRE** cheist, mar seo a leanas:

- **Dhá** cheist as **Roinn 1**
- Ceist **amháin** as **Roinn 2**
- Ceist **amháin** as **Roinn 3**

***FREAGAIR NA CEISTEANNA SEO SA FHREAGARLEABHAR***

**ROINN 1 – AN CROÍCHÚRSA**

**NÍ MÓR** duit tabhairt faoi **dhá** cheist:

**CEIST AMHÁIN** as **Patrúin agus Próisis sa Timpeallacht Fhisiceach**

**AGUS**

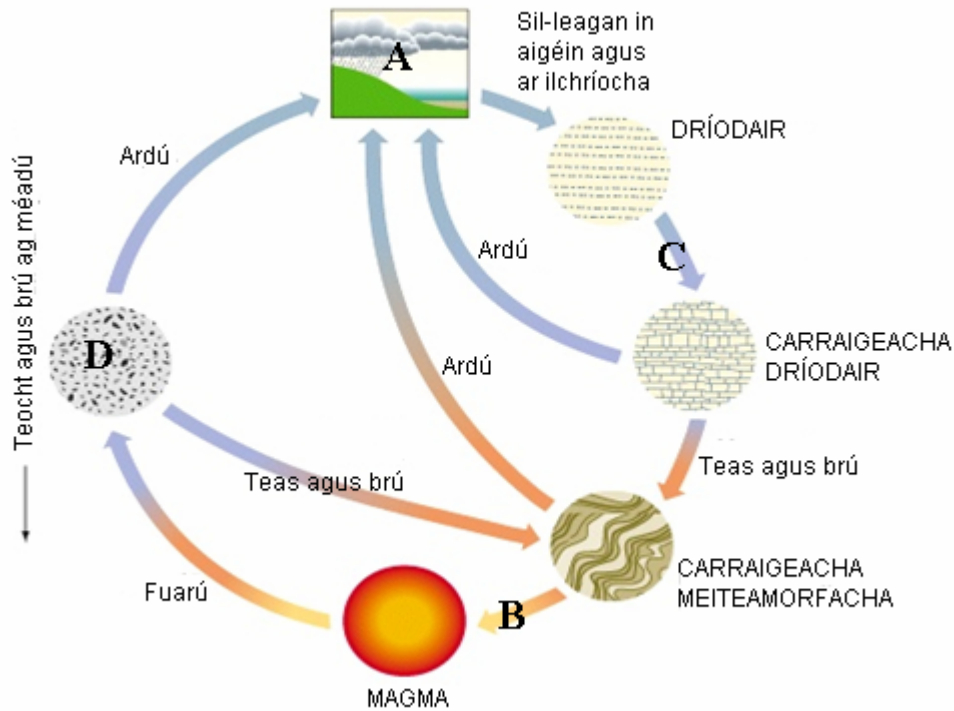
**CEIST AMHÁIN** as **Tíreolaíocht Réigiúnach**

## PATRÚIN AGUS PRÓISIS SA TIMPEALLACHT FHSICEACH

### Freagair ceist AMHÁIN

#### Ceist 1

#### A. TIMTHRIALL CARRAIGE:



I do fhreagarleabhar, meaitseáil gach cur síos thíos leis an lipéad ceart, A go D, sa léaráid thuas:

- Bruthcharraig
- Adhlacadh agus litiú
- Sionchaitheamh agus creimeadh
- Leá

[20m]

#### B TÍRGHNÉITHE & CINEÁL CARRAIGE

Agus tagairt agat do chineál carraige **amháin** ar bith, mínigh conas a múnlaíodh í agus conas is féidir léi tírdhreach ar leith a dhéanamh.

[30m]

#### C IDIRGHNÍOMHAÍOCHT AN DUINE LE TIMTHRIALL CARRAIGE

Scrúdaigh conas a idirghníomhaíonn daoine leis an timthriall carraige i gcás **ceann amháin** díobh seo a leanas: mianadóireacht, cairéalú, taiscéalaíocht ola/gáis, táirgeadh fuinnimh gheoiteirmigh.

[30m]

## Ceist 2

### A TÍRGHNÉITHE CÓSTA



I do fhreagarleabhar, sainaithin **gach ceann** de na tírghnéithe a bhfuil na lipéid A go D orthu sa léaráid thuas.

[20m]

### B FORBAIRT TÍRGHNÉITHE

Le cabhair léaráide lipéadaithe, scrúdaigh na próisis ba chúis le múnú tírghné **ar bith** de do rogha féin in Éirinn – **seachas** iad siúd atá léirithe san fhótagraf thuas.

[30m]

### C IDIRGHNÍOMHAÍOCHT AN DUINE

Scrúdaigh conas is féidir le próisis dhaonna tionchar a imirt ar oibriú **ceann amháin** de na próisis nádúrtha seo a leanas:

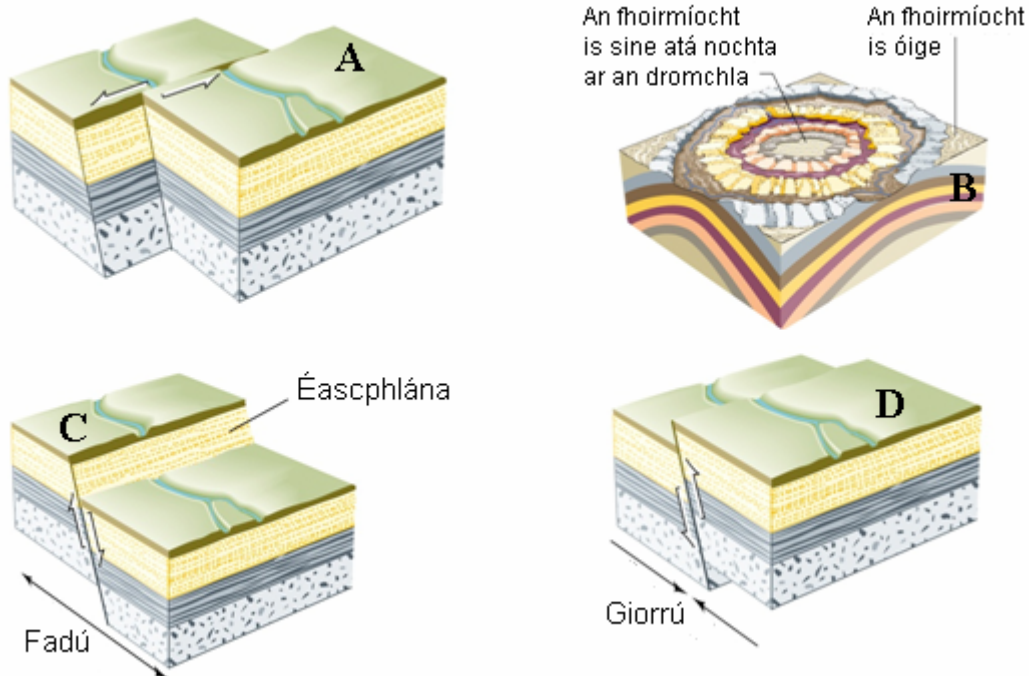
- Próisis ollghluaiseachta
- Próisis abhann
- Próisis chósta.

[30m]

### Ceist 3

#### A STRUCHTÚIR AN MHÍCHUMTHA

Taispeánann na léaráidí seo a leanas struchtúir an mhíchumtha.



I do fhreagarleabhar, meaitseáil **gach ceann** de na struchtúir thíos leis an lipéad ceart, A go D, sna léaráidí thuas:

- Gnáthéasc
- Frithéasc nó sá-éasc
- Cruinneachú (Doming)
- Traséasc nó sracéasc

[20m]

#### B TEICTEONAIC PHLÁTAÍ

Mínigh conas is féidir le staidéar ar theicteonaic phlátaí cabhrú linn a thuiscint conas a tharlaíonn creathanna talún.

[30m]

#### C BOLCÁIN

Scrúdaigh na próisis is cúis le haon **dá cheann** de thírghnéithe bolcánacha a mhúnlú.

[30m]

## TÍREOLAÍOCHT RÉIGIÚNACH

Tabhair faoi aon cheist **AMHÁIN**

### Ceist 4

#### A AN DÍFHOSTAÍOCHT SAN AONTAS EORPACH

Scrúdaigh an tábla thíos, a léiríonn staitisticí áirithe maidir leis an dífhostaíocht in 2004.

TÍR	RÁTA DÍFHOSTAÍOCHTA % den daonra fásta
An Ostair	3.8%
An Eastóin	9.7%
An Fhrainc	9.5%
An Laitvia	14.6%
An Pholainn	16.1%
An Spáinn	10.5%

Agus grafpháipéar á úsáid agat, tarraing graf atá oiriúnach chun na sonraí sin a léiriú.

[20m]

#### B TIONSCAL DÉANTÚSAÍOCHTA

Scrúdaigh cuid de na tosca a d'oibrigh tionchar ar fhorbairt gníomhaíocht eacnamaíoch **amháin** i réigiún taobh amuigh d'Éirinn a bhfuil staidéar déanta agat air.

[30m]

#### C FÁS UIRBEACH

“Tháinig leathnú ar theorainneacha na réigiún uirbeach le himeacht ama.”

Déan an ráiteas sin a phlé, agus tagairt agat do shampla **amháin** a bhfuil staidéar déanta agat air.

[30m]

## Ceist 5

### A RÉIGIÚIN EORPACHA TAOBH AMUIGH d'ÉIRINN

Scrúdaigh forbairt gníomhaíochtaí príomhúla i réigiún Eorpach **amháin** de do rogha féin, taobh amuigh d'Éirinn. [20m]

### B RÉIGIÚN ILCHRÍOCHACH/FO-ILCHRÍOCHACH

Déan cur síos ar conas a d'oibrigh **dhá cheann** ar bith díobh seo a leanas tionchar ar ghníomhaíochtaí an duine i réigiún ilchríochach/fo-ilchríochach amháin a bhfuil staidéar déanta agat air:

- Aeráid
- Ithir
- Rilíf
- Draenáil

[30m]

### C CULTÚR

“Is toisc thábhachtach é cultúr chun réigiúin áirithe a shainmhíniú.”

Scrúdaigh an ráiteas thuas agus tagairt agat do réigiún **ar bith** a bhfuil staidéar déanta agat air. [30m]

## Ceist 6

### A RÉIGIÚIN IN ÉIRINN

Tarraing léarscáil imchrutha d'Éirinn. Taispeáin iad seo a leanas uirthi agus ainmnigh iad:

- (i) Réigiún Éireannach **amháin** ar bith a bhfuil staidéar déanta agat air
- (ii) **Dhá** ghné fhisiceacha ar bith sa réigiún
- (iii) Ionad uirbeach **amháin** sa réigiún

[20m]

### B FAIRSINGIÚ AN AONTAIS EORPAIGH

Scrúdaigh an tionchar a bhí ag fairsingiú an Aontais Eorpaigh ar gheilleagar **agus/nó** ar chultúr na hÉireann.

[30m]

### C GNÍOMHAÍOCHTAÍ TREASACHA

Mínigh forbairt gníomhaíochtaí treasacha i réigiún Eorpach **amháin** de do rogha féin taobh amuigh d'Éirinn. [30m]



## **ROINN 2 - ROGHANNA**

**Ní mór duit tabhairt faoi aon cheist AMHÁIN**

**as**

- **Patrúin agus Próisis i nGníomhaíochtaí Eacnamaíocha  
NÓ**

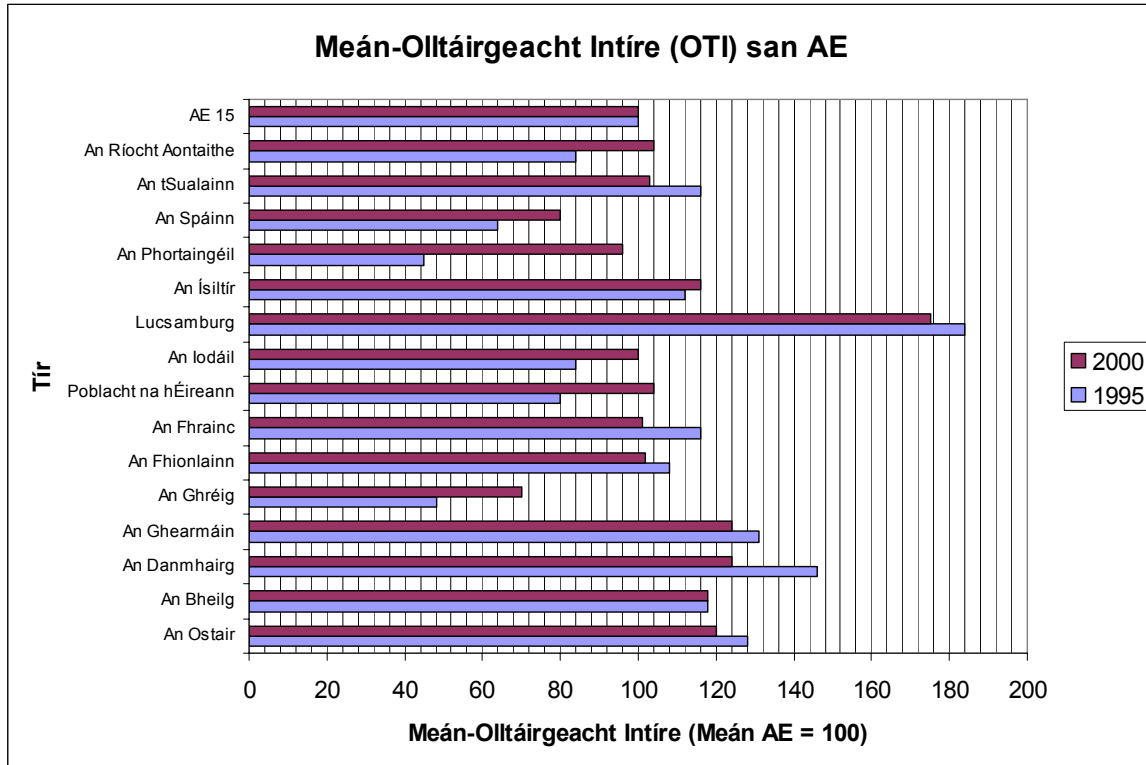
**as**

- **Patrúin agus Próisis sa Timpeallacht Dhaonna**

**Ceist 7**

**A OLLTÁIRGEACHT INTÍRE**

Scrúdaigh an tábla thíos, a léiríonn OTI (GDP) san Aontas Eorpach.



Freagair na ceisteanna seo a leanas i do fhreagarleabhar:

- (i) Cén tír a raibh an meán-OTI is airde aici i 1995 agus in 2000 araon?
- (ii) Cén tír a raibh meán-OTI aici nár athraigh ó 1995 go 2000?
- (iii) Cé mhéad tír a raibh an meán-OTI acu níos ísle ná meán an AE in 2000?
- (iv) Cé mhéad pointe ar mhéadaigh Éire a OTI idir 1995 agus 2000?

[20m]

**B POLASAITHE AN AONTAIS EORPAIGH**

Scrúdaigh conas a d'oibrigh polasaithe an Aontais Eorpaigh tionchar ar fhorbairt earnáil **amháin** ar bith i ngeilleagar na hÉireann.

[30m]

**C SUÍOMH TIONSCLAÍOCHTA**

Scrúdaigh **dhá** mhórtóise ar bith a d'oibrigh tionchar ar shuíomh gníomhaíocht eacnamaíoch thánaisteach amháin a bhfuil staidéar déanta agat uirthi.

[30m]

## Ceist 8

### A LÉARSCÁIL SUIRBHÉIREACHT ORDANÁIS

Déan staidéar ar an sliochtléarscáil 1:50,000 de chuid na Suirbhéireachta Ordanáis atá i dteannta an pháipéir seo.

Sainaithin le **tagairt eangaí** suíomh oiriúnach do mhórtionscal de do rogha féin.

Agus tú ag baint úsáide as fianaise ón léarscáil mar thaca le do fhreagra, mínigh **dhá** chúis ar roghnaigh tú an suíomh sin.

[20m]

### B LEASANNA ÁITIÚLA AGUS DOMHANDA

Agus tagairt agat do shampla **amháin** a bhfuil staidéar déanta agat air, scrúdaigh conas a d'fhéadfadh coimhlíntí tarlú idir leasanna áitiúla agus leasanna domhanda nuair a bhíonn saincheisteanna eacnamaíochta agus timpeallachta i gceist.

[30m]

### C GEILLEAGAIR I mBÉAL FORBARTHA

Scrúdaigh an tionchar a d'oibrigh an coilíneachas **agus/nó** an domhandú ar gheilleagar i mbéal forbartha a bhfuil staidéar déanta agat air.

[30m]

## Ceist 9

### A STRUCHTÚR FOSTAÍOCHTA

Scrúdaigh an tábla thíos, a léiríonn an céatadán daoine a bhí fostaithe in earnálacha éagsúla eacnamaíochta in Éirinn (1984 – 2004).

EARNÁIL	BLIAIN	
	1984	2004
Príomhúil	24%	6%
Tánaisteach	31%	28%
Treasach	45%	66%

Agus grafpháipéar á úsáid agat, tarraing graf oiriúnach chun na sonraí sin a léiriú.

[20m]

### B CUIDEACHTAÍ ILNÁISIÚNTA

Scrúdaigh an nádúr domhanda a bhaineann le hoibríochtaí cuideachta ilnáisiúnta (CIN) a bhfuil staidéar déanta agat uirthi.

[30m]

### C BREOSLAÍ IONTAISE

Scrúdaigh an tionchar eacnamaíochta **agus** timpeallachta a bhaineann leis an domhan seo againne a bheith ag brath i gcónaí ar bhreoslaí iontaise.

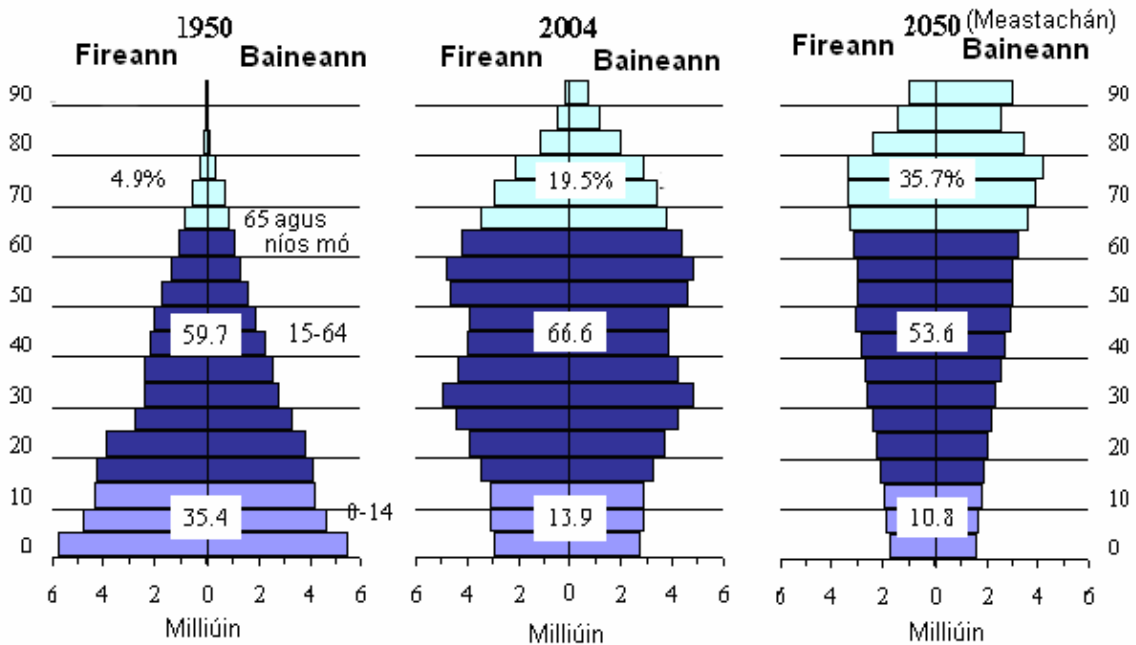
[30m]

# PATRÚIN AGUS PRÓISIS SA TIMPEALLACHT DHAONNA

## Tabhair faoi aon cheist AMHÁIN

### Ceist 10

### PIRIMIDÍ DAONRA – AN tSEAPÁIN



#### A STRUCHTÚR DAONRA

Scrúdaigh pirimidí daonra na Seapáine agus freagair na ceisteanna seo a leanas i do fhreagarleabhar:

- Cén céatadán den daonra a bhí san aoisghrúpa 15-64 i 1950?
- Cé acu aoisghrúpa (0-14 nó 15-64 nó 65 agus os a chionn) a dtiocfaidh an méadú is mó air idir 1950 agus 2050?
- Cén céatadán den daonra a rangáíodh mar ‘spleách’ in 2004?
- Sainnigh fadhb shocheacnamaíoch **amháin** a d’fhéadfadh teacht as céatadán ard den daonra a bheith ‘65 agus os a chionn’ in 2050.

[20m]

#### B PLÓDÚ TRÁCHTA

D’fhéadfadh fás na n-ionad uirbeach a bheith ina chúis le fadhbanna a fhorbairt. Scrúdaigh **dhá cheann** ar bith de na fadhbanna sin, agus tagairt agat do shamplaí a bhfuil staidéar déanta agat orthu.

[30m]

#### C FORBAIRT UIRBEACH

Déan staidéar ar shliochtléarscáil na Suirbhéireachta Ordanáis atá i dteannta an pháipéir seo. Agus úsáid á baint agat as fianaise ón léarscáil mar thaca le do fhreagra, mínigh **trí** chúis ar fhorbair Cill Airne ar an suíomh seo.

[30m]

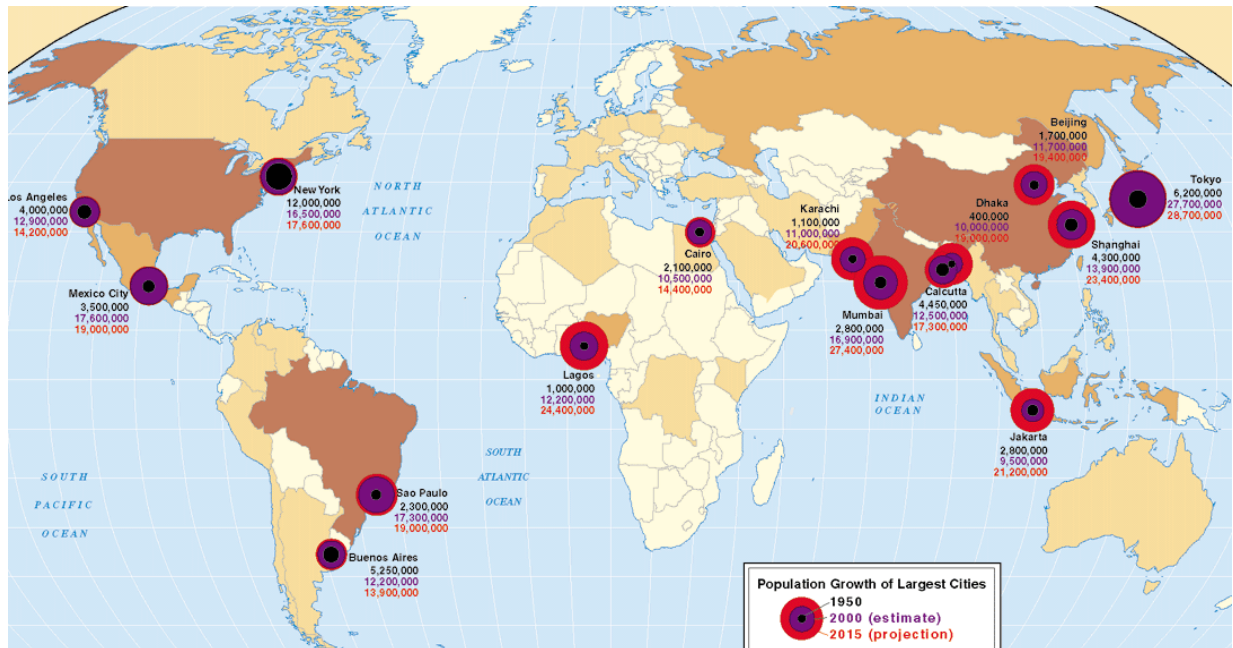
## Ceist 11

### A AERFÓTAGRAF

Scrúdaigh an t-aerfótagraf atá i dteannta an pháipéir seo.

Tarraing sracléarscáil atá **leath chomh fada agus leath chomh leathan** leis an bhfótagraf. Taispeáin uirthi **trí** chrios éagsúla talamhúsáide ar bith taobh istigh den bhaile, agus ainmnigh iad. [20m]

### B FÁS UIRBEACH



Tharla fadhbanna sóisialta agus eacnamaíochta i ngeall ar an bhfás tapa ar chathracha sa domhan i mbéal forbartha. Scrúdaigh **dhá** fhadhb ar bith dá leithéid, agus tagairt agat do shamplaí a bhfuil staidéar déanta agat orthu. [30m]

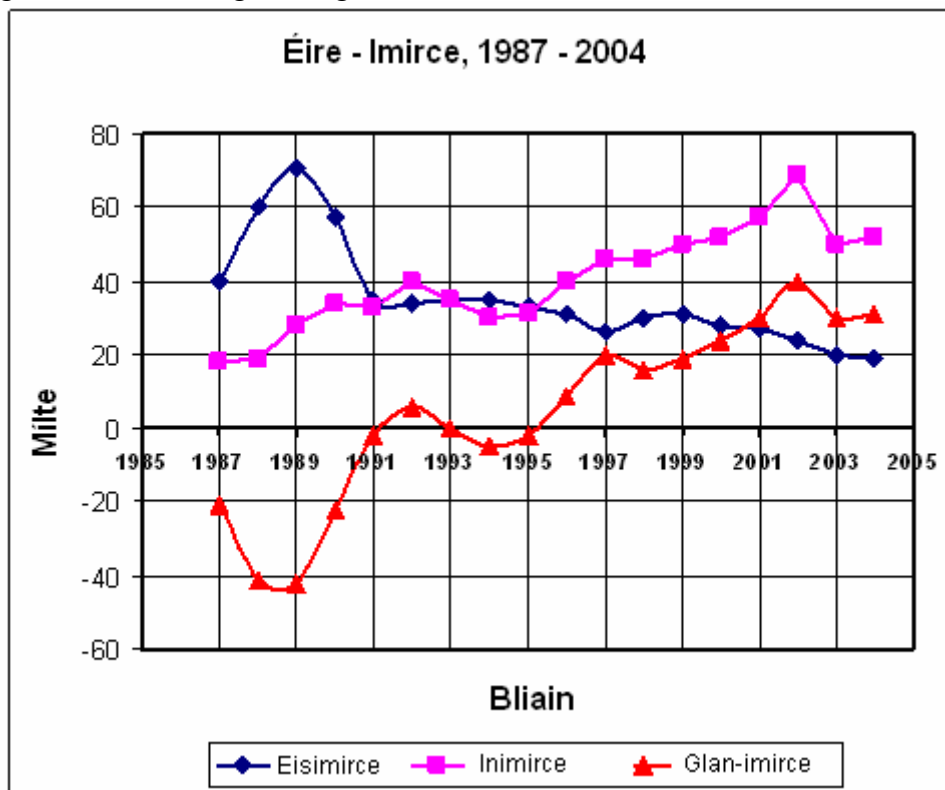
### C AN TALAMHÚSÁID AG ATHRÚ

Bíonn gníomhaíochtaí difriúla in iomaíocht le chéile le haghaidh spáis i limistéir uirbeacha. Mar thoradh air sin, tagann forbairt ar chriosanna difriúla talamhúsáide. Agus tagairt agat do shamplaí a bhfuil staidéar déanta agat orthu, scrúdaigh conas a athraíonn na criosanna talamhúsáide de réir mar a fhásann ionaid uirbeacha. [30m]

## Ceist 12:

### A AN IMIRCE

Scrúdaigh an tábla thíos agus freagair na ceistanna ina dhiaidh.



Freagair na ceistanna seo a leanas i do fhreagarleabhar:

- (i) Cén bhliain a ndeachaigh an líon is mó daoine ar eisimirce?
- (ii) Liostaigh tréimhse dhá bhliain ar bith nuair a tháinig méadú ar an eisimirce.
- (iii) Cérbh í an chéad bhliain ina raibh líon na n-eisimirceach ar cóimhéid le líon na n-inimirceach?
- (iv) Luaigh toisc amháin, seachas iad siúd atá liostaithe sa léaráid, a bheadh ina cúis freisin le hathrú ar dhaonra iomlán na hÉireann. [20m]

### B AN RÓDHAONRA

Scrúdaigh cúis **amháin** agus iarmhairt **amháin** a bhaineann leis an ródhaonra, agus tagairt agat do shampla(i) a bhfuil staidéar déanta agat air/orthu. [30m]

### C LONNAÍOCHT STAIRIÚIL

“Tá fianaise sa limistéar a léirítear ar shliocht léarscáil na Suirbhéireachta Ordanáis atá i dteannta an pháipéir seo, ar éagsúlacht leathan de lonnaíocht stairiúil.”

Scrúdaigh an ráiteas sin agus tú ag baint úsáide as fianaise ón léarscáil, agus tagairt agat do **thrí** ghné ar bith den lonnaíocht. [30m]

### **ROINN 3 - ROGHANNA**

Tabhair faoi **CHEIST AMHÁIN**

**N.B.** Is fearr trí ghné nó ceithre ghné den téama a phlé go réasúnta mion, in ionad plé ginearálta a dhéanamh ar líon mór pointí.

## Idirpleáchas Domhanda

13. Agus tagairt agat do shamplaí a bhfuil staidéar déanta agat orthu, scrúdaigh conas is féidir acmhainní nádúrtha a shaothrú ar bhealach inbhuanaithe. **[80m]**
14. Scrúdaigh an tionchar atá ag **dhá** cheann ar bith de na saincheisteanna timpeallachta domhanda seo a leanas:
- Díchoilltiú
  - Fairsingiú fásaigh
  - Téamh domhanda **[80m]**
15. “Is minic nach n-éiríonn le cúnaimh do réigiúin atá i mbéal forbartha saol na ndaoine a bhfuil sé ceaptha dóibh a fheabhsú.”  
Scrúdaigh an ráiteas sin, agus tagairt agat do shamplaí a bhfuil staidéar déanta agat orthu. **[80m]**

## Geo-éiceolaíocht

16. Scrúdaigh na tosca a oibríonn tionchar ar thréithe ithreach. **[80m]**
17. Scrúdaigh príomhthréithe bithóim a bhfuil staidéar déanta agat air. **[80m]**
18. Déan measúnú ar an tionchar atá ag gníomhaíocht an duine ar bhithóm a bhfuil staidéar déanta agat air. **[80m]**



## Cultúr agus Féiniúlacht

19. “Is féidir le reiligiún a bheith ina fhórsa deighilteach nó ina fhórsa comhaontaithe.”  
Déan an ráiteas sin a phlé, agus tagairt agat do shamplaí a bhfuil staidéar déanta agat orthu. **[80m]**
20. Scrúdaigh tionchar an choilíneachais agus na himirce ar phatrúin chiníocha. **[80m]**
21. “Ní réitíonn grúpaí cultúrtha agus teorainneacha náisiúnta le chéile i gcónaí.”  
Déan an ráiteas sin a phlé. **[80m]**

## An Timpeallacht Atmaisféir-Aigéin

22. “Is ábhar buartha domhanda é athrú aeráide.”  
Pléigh an ráiteas sin. **[80m]**
23. Scrúdaigh tionchar na haeráide ar fhorbairt eacnamaíoch, agus tagairt agat do shamplaí a bhfuil staidéar déanta agat orthu. **[80m]**
24. Déan cur síos ar fhorbairt patrúin chúrsaíochta san atmaisféar **nó** sna haigéin, agus tabhair míniú ar an bhforbairt. **[80m]**

**LEATHANACH  
BÁN**