



Coimisiún na Scrúduithe Stáit

An Ardteistiméireacht 2016

**Aistriúchán
Ar Scéim Mharcála**

Staidéar Foirgníochta

Gnáthleibhéal

Nóta do mhúinteoirí agus do scoláirí faoi úsáid na scéimeanna marcála foilsithe

Níl na scéimeanna marcála a fhoilsíonn Coimisiún na Scrúduithe Stáit ceaptha lena n-úsáid mar cháipéisí astu féin. Is áis riachtanach iad ag scrúdaitheoirí a théann faoi oiliúint i léirléamh agus i gcur i bhfeidhm ceart na scéime. Mar chuid den oiliúint sin, as measc rudaí eile, déantar samplaí d'obair na scoláirí a mharcáil agus déantar plé ar na marcanna a bhronntar, mar mhaithe le cur i bhfeidhm ceart na scéime a shoiléiriú. Déanann Scrúdaitheoirí Comhairleacha monatóireacht ar obair na scrúdaitheoirí ina dhiaidh sin le cinntiú go gcuirtear an scéim mharcála i bhfeidhm go comhleanúnach agus go beacht. Bíonn an Príomhscrúdaitheoir i bhfeighil an phróisis agus is gnách go mbíonn Príomhscrúdaitheoir Comhairleach ag cuidiú leis. Is é an Príomhscrúdaitheoir an t-údarás deiridh i dtaca le cé acu a cuireadh an scéim mharcála i bhfeidhm i gceart ar aon phíosa d'obair iarrthóra nó nár cuireadh.

Is cáipéisí oibre na scéimeanna marcála. Cé go n-ullmhaítear dréachtscéim mharcála roimh an scrúdú, ní chuirtear bailchríoch uirthi go dtí go gcuireann scrúdaitheoirí i bhfeidhm ar obair iarrthóirí í agus go dtí go mbailítear agus go meastar an t-aiseolas ó na scrúdaitheoirí uile, i bhfianaise raon iomlán na bhfreagraí a thug na hiarrthóirí, leibhéal foriomlán deacrachta an scrúdaithe agus an ghá le comhleanúnachas caighdeán a choimeád ó bhliain go bliain. Aistriúchán ar an scéim chríochnaithe atá sa cháipéisí fhoilsithe seo, mar a cuireadh i bhfeidhm ar obair na n-iarrthóirí uile í.

Is cóir a nótáil i gcás scéimeanna ina bhfuil freagraí nó réitigh eiseamláireacha nach bhfuil sé i gceist a chur in iúl go bhfuil na freagraí ná na réitigh sin uileghabhálach. D'fhéadfadh sé go bhfuil leaganacha éagsúla nó malartacha ann a bheadh inghlactha freisin. Ní mór do na scrúdaitheoirí tuillteanas gach freagra a mheas agus téann siad i gcomhairle lena Scrúdaitheoirí Comhairleacha nuair a bhíonn amhras orthu.

Scéimeanna Marcála san am atá le teacht

Ní cóir talamh slán a dhéanamh d'aon rud a bhaineann le scéimeanna marcála san am atá le teacht bunaithe ar scéimeanna a bhí ann cheana. Cé go mbíonn na bunphrionsabail mheasúnachta mar an gcéanna, is féidir go mbeadh athrú ar shonraí marcála cineál áirithe ceiste i gcomhthéacs na páirte a bheadh ag an gceist sin sa scrúdú foriomlán bliain áirithe ar bith. Bíonn sé de fhreagracht ar an bPríomhscrúdaitheoir bliain áirithe ar bith a dhéanamh amach cén tslí is fearr a chinnteoidh go measfar obair na n-iarrthóirí go cothrom agus go cruinn, agus go gcoimeádfar caighdeán comhleanúnach measúnachta ó bhliain go bliain. Dá réir sin, d'fhéadfadh gnéithe de struchtúr, de mhionsonraí agus de chur i bhfeidhm na scéime marcála in ábhar áirithe athrú ó bhliain go bliain gan rabhadh.



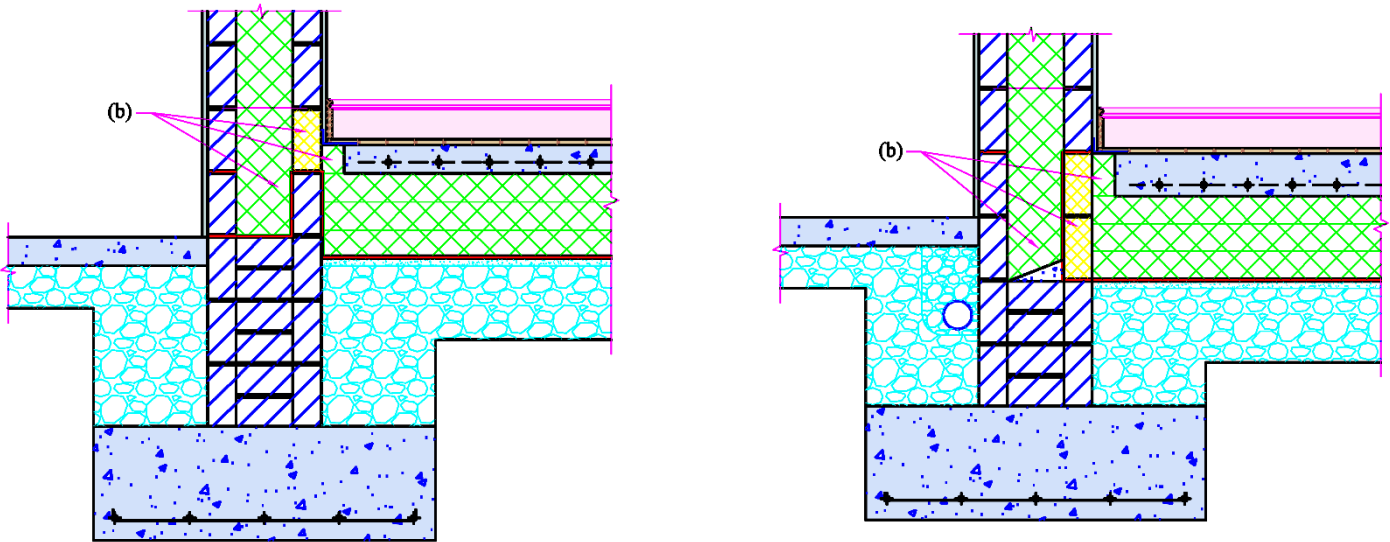
Coimisiún na Scrúduithe Stáit

Scrúdú Ardteistiméireachta

Staidéar Foirgníochta
Teoiric – Gnáthleibhéal



Ceist 1.
Cuid (a)



Sonraíocht – gnáthshonraí

- Cosán coicréite/leibhéal talún 100 mm
- D.P.C
- Rindreáil sheachtrach 19 mm
- Bloc coicréite duille amuigh – 100 mm
- Cuas 200 mm atá líonta go hiomlán
- Ballacheangal
- Bloc coicréite duille istigh – 100 mm
- Plástar inmheánach 15 mm téipeáilte agus séalaithe don urlár
- Cóta scimeála
- Clár sciorta 120 mm × 20 mm
- Urlár saor cruu-adhmaid 20 mm
- Leac choicréite threisithe le hinsliú imlíneach téipeáilte agus séalaithe le plástar inmheánach
- Inslíú docht 200 mm – 300mm
- Duille istigh – bloic theirmeacha/bloic choicréite aeraithe inslithe 100 mm
- Bacainn radóin nó scannán taisdionach
- Bailchríoch ghainimh 50mm
- Truncáil 300 mm
- Líonadh coicréite / bonnra
- Bunsraith choicréite threisithe.

N.B. Is féidir glacadh le haon sonraí eile a chomhlíonann na Rialacháin Foirgníochta atá i bhfeidhm faoi láthair.

Cuid (b)

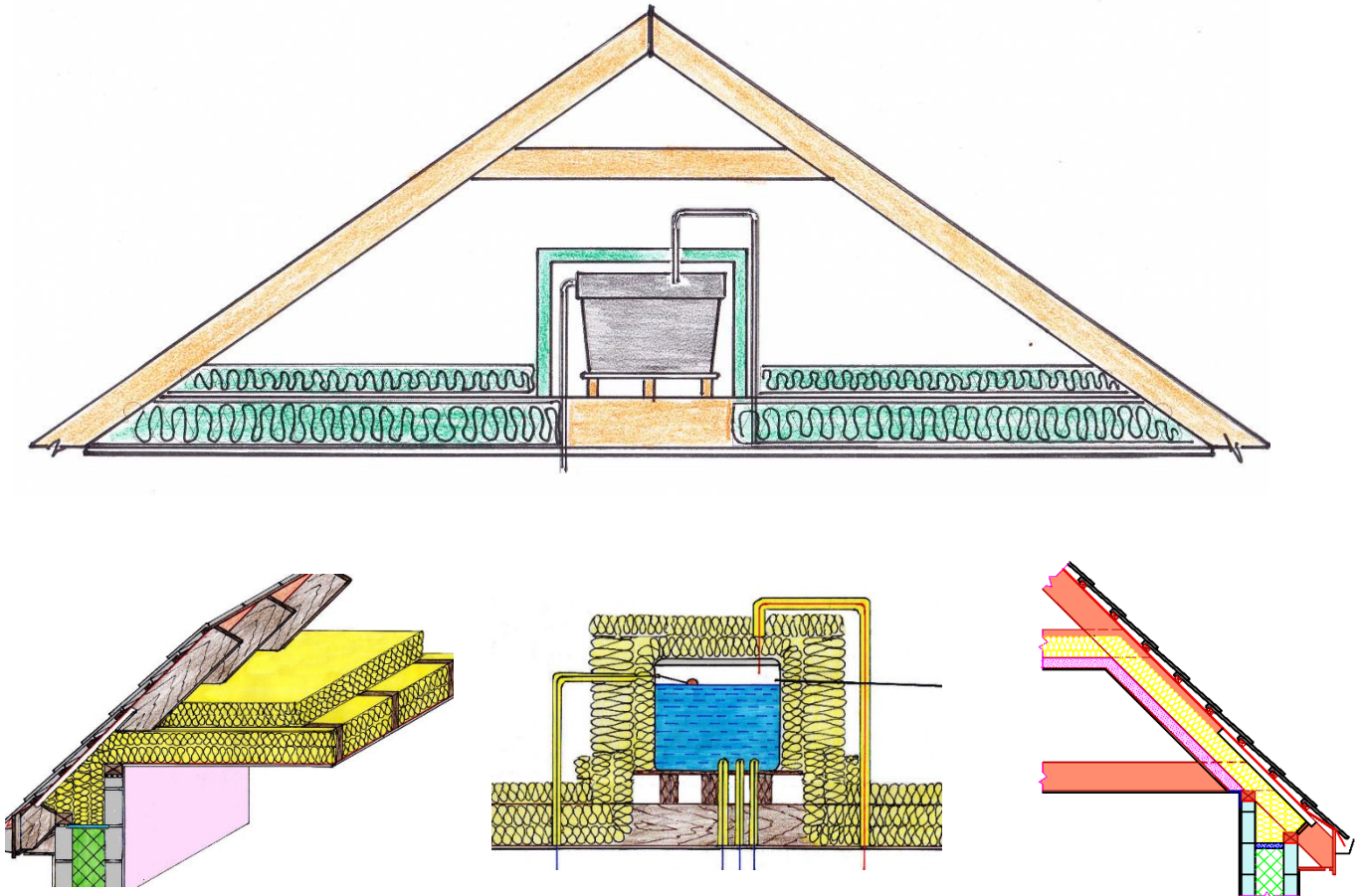
Sonra dearaidh chun droichead teirmeach a chosc san áit a mbuaileann an balla seachtrach agus urlár na talún lena chéile

- Níl aon cheangal struchtúrach idir an duille istigh agus amuigh
- Leanúnachas inslithe – forluíonn insliú cuais ar an insliú urláir
- Inslíú imlíne ag leibhéal an urláir
- Duille istigh tógtha le bloic theirmeacha luach $k = 0.20 \text{ W/m/K}$ – ón mbunsraith go leibhéal an urláir
- Séala solúbtha idir balla agus urlár.

Ceist 2

Cuid (a)

Sceitsí a léiríonn gnáth shonraí an dearaidh atá riachtanach le hinsliú ardchaighdeáin a dhéanamh ar spás an áiléir



Cuid (b)

Dhá chúis a bhfuil spás an áiléir roghnaithe mar an chéad áit a ndéanfar insliú air – mar

- Cailítear an méid is mó teasa tríd an dion, cailítear suas le 30% den teas tríd
- Laghdaíonn insliú an cailteanas teasa
- Is é an bealach is fearr é le fuinneamh a shábháil taobh istigh den teach
- Cosnaíonn sé seo airgead agus cuireann sé le truailliú agus téamh domhanda
- Tá sé réasúnta éasca an t-áiléar a insliú agus is féidir leis an úinéir tí é a dhéanamh chomh fada is go nglactar na réamhchúraimí cuí
- Coinneoidh insliú teirmeach teas i do theach
- Compond teirmeach níos mó do na daoine sa teach
- Laghdaítear billí fuinnimh
- Tá sé níos fearr don timpeallacht
- Feabhsaíonn sé an rátáil U-luacha
- Feabhsaíonn sé an Rátáil Fuinnimh Foirgnimh (RFF).
- Beidh an teach níos teo
- Is iondúil go mbíonn an t-umar stórála agus na píopaí lena mbaineann san áiléar
- Is gá na píopaí agus an t-umar a insliú.

Ceist 3 Cuid (a)

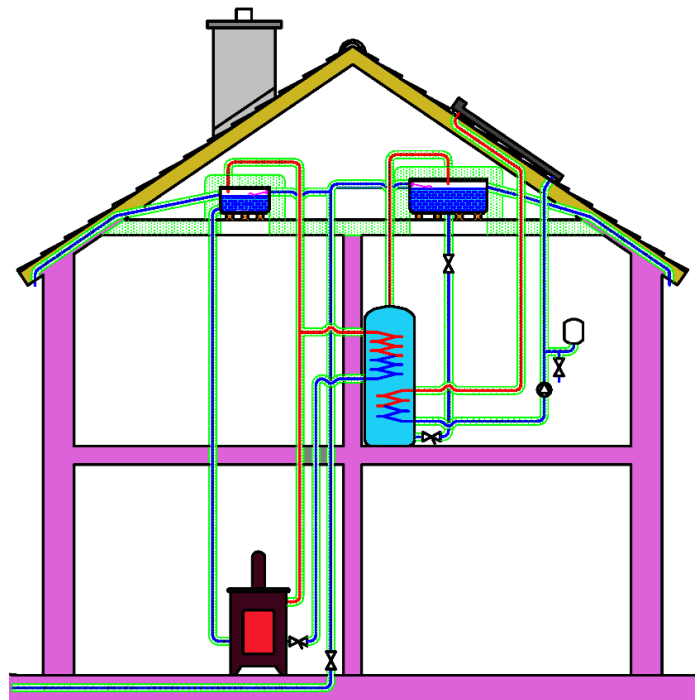
Sceitse tugtha ina dtaispeántar an phíobobair atá riachtanach chun an sorn a nascadh leis an sorcóir – gnáth-thoisí

Córas cúrsaíochta tánaisteach

- Píobán ardaitheach 15 mm le comhla stoptha
- Umar stórála agus comhla liathróide inslithe
- Píobán sceite 22 mm ar a laghad
- Soláthar fuaruisce le hinsliú ón umar stórála go dtí an sorcóir indíreach uisce the 22 mm
- Comhla rialaithe
- Comhla draenála
- Sorcóir indíreach uisce the inslithe
- Píobán borrrtha le hinsliú ón sorcóir indíreach uisce the 22 mm

Príomhchóras cúrsaíochta – Gnáth-thoise

- Soláthar uisce the go dtí an t-umar borrrtha 15 mm.
- Umar borrrtha inslithe le comhla liathróide
- Píobán sceite 22 mm ar a laghad
- Fotha fuar 22 mm le hinsliú ó umar borrrtha
- gnáth-príomhphíobán fillte 28 mm
- Comhla draenála



- Sorn
- gnáth-príomhphíobán príomhshrutha 28 mm
- Píobán borrrtha 22 mm le hinsliú.

N.B. Is féidir glacadh le haon sonraí eile a chomhlíonann na Rialacháin Foirgníochta atá i bhfeidhm faoi láthair.

Cuid (b)

Taispeáin freisin ar an sceitse céanna, an phíobobair atá riachtanach chun an bailitheoir gréine ar an díon a nascadh leis an sorcóir.– gnáth-thoisí

- Rialaitheoir gréine
- Sreabhadh 22 mm ón bpainéal gréine chuig an sorcóir
- píobobair fillte 22 mm ón sorcóir chuig an bpainéal gréine
- Caidéal agus aonraitheoir suite ar an bpíobobair fillte
- Soitheach borrrtha agus comhla scaoilte brú.

Cuid (c)

Dhá buntáiste a bhaineann le bailitheoir gréine a chur isteach chun uisce te a sholáthar do theach – mar

- Laghdaítear billí fuinnimh i gcomhair uisce te
- Is annamh a bhíonn an t-uisce sa sorcóir fuar
- Nuair a shuiteáiltear é tá sé saor é a rith
- Bealach maith is ea é le fuinneamh a shábháil taobh istigh den teach
- Laghdaíonn sé CO₂ ó bhreoslaí iontaise a dhó
- Coiglíonn cumhacht na gréine airgead
- Cuidíonn sé le hathrú aeráide a mhoilliú
- Foinse fuinnimh neamhspleách atá ann.

Ceist 4

Cuid (a)

Pléigh dhá chúis a bhfuil sé riachtanach cead pleanála a lorg chun an spás gréine a thógáil san áit a thaispeántar.

- Ceanglas dlíthiúil é nuair atá aghaidhchló tí á athrú
- Cuireann cead pleanála an pobal ar an eolas faoin bhforbairt
- Rialaíonn sé airde, cruth, dearadh agus suíomh an spáis ghréine
- Coisceann sé in aghaidh spás gréine contúirteach a thógáil
- Cinntíonn sé go mbíonn an spás gréine slachtmhar agus nach ndéanann sé dochar don chomhshaol
- Cinntíonn sé go n-oireann an spás gréine dá thimpeallacht
- Nuair a athraíonn an tógáil aghaidhchló an fhoirgnimh
- D'fhéadfadh an tÚdarás Pleanála cead a dhiúltú.



Cuid (b)

Luaigh an t-eolas a chaithfidh a bheith sna doiciméid phleanála seo a leanas

Faisnéis ar an léarscáil de leagan amach an láithreáin

- Tugtar sonraí ar an léarscáil seo den chuma a bheidh ar an láithreán nuair a bheidh an fhorbairt críochnaithe
- Taispeánfaidh sé suíomh na bhfoirgneamh ar an láithreán
- Taispeántar an fhorbairt nua ar an léarscáil den leagan amach
- Áirítear an áit a mbeidh an dabhach shéarachais agus an láthair shíothlúcháin
- Tugtar láthair an fhógra suímh le fios
- Taispeántar treo an tuaiscirt
- Is ionann scála na léarscáile agus 1:500.

Faisnéis ar an bhfógra pleanála sa nuachtán

- Ainm an údaráis áitiúil lena bhfuil an t-iarratas á dhéanamh
- Ainm an iarrthóra nó na n-iarrthóirí
- Láthair, baile fearainn nó seoladh poist an fhoirgnimh
- Cineál ceada
- Cineál agus méid na forbartha
- An líon tithe, más infheidhmithe
- Tabhair le fios más struchtúr atá faoi chosaint atá ann
- Sonraí agus an dáta agus an áit inar féidir an t-iarratas a fheiceáil.



Cuid (c)

Pléigh cúis amháin a dtugann údarás pleanála cead don phobal amharc ar na doiciméid phleanála go léir nuair a chuirtear isteach iarratas pleanála

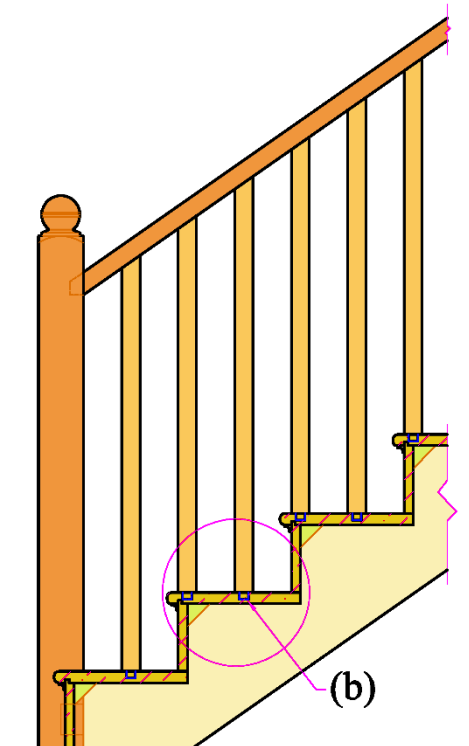
- Caithfear cónaitheoirí i gceantar a chur ar an eolas maidir le forbairtí ar bith atá á ndéanamh ina gceantar
- Ní mór d'údarás phleanála aon fhorbairt atá ag tarlú ina limistéar a rialáil.
- Caithfidh an fhorbairt tógála a bheith de réir an phlean forbartha.
- Féadfaidh duine ar bith amharc ar na pleananna agus agóid phleanála a chur isteach
- Ceanglas dlíthiúil é
- Tugann sé seo rochtain don phobal ar iarratais phleanála ar leith
- D'fhéadfadh daoine agóid a dhéanamh maidir leis an bhforbairt nó aighneacht a dhéanamh maidir leis an obair bheartaithe
- Tugann sé sonraí iomlána maidir leis an iarratas
- Cinntíonn sé go bhfuil an próiseas soiléir agus trédhearcach do gach duine.

Ceist 5

Cuid (a) – Gearradh ceartingearach trí na trí chéim is íochtaráí de staighre adhmaid a bhfuil stiall ghearrtha ann – gnáthshonraí

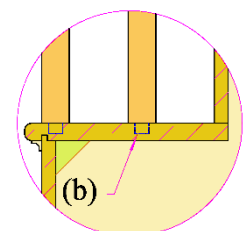
- An stiall – 250 × 50 mm de ghnáth
- Na Boinn $R \times 2 + G = 550 \text{ mm} - 700 \text{ mm}$
Íosmhéid ag dul go 220 mm
- Socnáil 16 mm ar a laghad
- Éadan $R \times 2 + G = 550 \text{ mm} - 700 \text{ mm}$
Uasmhéid 220 mm
- Bloic ghliú
- Alt idir bonn agus éadan
- Líne chlaonta
- Na trí chéim is íochtaráí
- Cuaille staighre 100 × 100 mm, 75 × 75 mm
- Balastair 50 × 50 mm, 40 × 40 mm
- Lámhráille 75 × 50 mm.

Tabhair ar aird: Is féidir glacadh le haon sonraí eile a chomhlíonann na Rialacháin Foirgníochta atá i bhfeidhm faoi láthair.



Cuid (b) – Taispeáin ar do líníocht conas a nasctar balastar amháin go daingean leis an gcéim

- Castar ceann an bhalastair nó na fearsaide agus feistítear isteach sa bhonn nó céim iad
- Alt moirtíse agus tionúir idir an balastar agus an bonn
- An dual feistithe in íochtar na fearsaide agus an bhonn
- Déadalt uaireanta idir an balastar agus an chéim.
- Clúdaítear an t-alt le slis adhmaid maisitheach.



Ceist 6

Cuid (a)

Dhá réamhchúram sábháilteachta ar leith nach mór cloí leo i seomra an Staidéir Fhoirgníochta i ngach ceann de na cásanna seo a leanas:

Sceanóg a úsáid chun cairtpháipéar múnlaíthe a ghearradh

- Réitigh agus déan an obair ar dhromchla réidh glan
- Cuir an cairtpháipéar múnlaíthe ar bhonn nó mata oiriúnach
- Úsáid corr dhíreach ardchaighdeáin chun an sceanóg a threorú
- Cinntigh go gcoinnítear greim dhaingean ar an gcorr dhíreach
- Tá seanóga an-ghéar
- Gearr amach uaidh do lámha i gcónaí
- Ná gearr tríd an t-ábhar go hiomlán ar an gcéad ghearradh
- Scóráil an líne go héadrom ag an tús leis an sceanóg
- Déan an gearradh arís go cúramach agus athdhéan arís é roinnt uaireanta go dtí go ngearrtar an t-ábhar
- Coinnigh sceanóga clúdaithe nuair nach bhfuil siad in úsáid
- Oibrigh go mall agus pleanáil gach gearradh
- Cuir lann nua in áit lann mhaol
- Éist le comhairle an mhúinteora maidir le sábháilteacht sa seomra ranga.

Siséal a iompar

- Láimhseáil uirlis le faobhar géar go cúramach
- Iompair an siséal síos le do thaobh
- Iompair an siséal leis an bhfaobhar gearrtha i dtreo an urláir
- Ná hiompair siséal i do phóca riamh
- Siúl chuig d'ionad, ná rith
- Breathnaigh agus díriú ar an áit a bhfuil tú ag dul
- Bíodh an tsábháilteacht ar an gcéad rud i gcónaí
- Éist le comhairle an mhúinteora maidir le sábháilteacht sa seomra ranga.

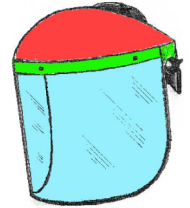
Greamáchán teagmhála a úsáid

- Caith lámhainní cosanta nó laitéise
- Seachain teagmháil leis an gceann agus na súile
- Úsáid an gliú i limistéar atá aeráilte go maith
- Ná hionanálaigh an múch
- Ná doirt aon ní
- Coinnigh amach ón teas é
- Caith spéaclaí cosanta nó aghaidhsciath
- D'fhéadfadh gal codladh nó meadhrán a chur ort
- Caith éadach cuí chun teagmháil leis an ngreamaitheach a chosc
- Stóráil in ionad fuar i ngabhdáin atá séalaithe go maith
- Lean treoracha an déantúsóra maidir le húsáid agus stóráil.
- Éist le comhairle an mhúinteora maidir le sábháilteacht sa seomra ranga.

Cuid (b)

Déan cur síos ar thrí réamhchúram shábháilteachta ar leith nach mór cloí leo agus babhla adhmaid á dheileadh ar an deil agus tabhair fáth amháin le gach réamhchúram sábháilteachta a luaitear – Nótaí agus sceitsí

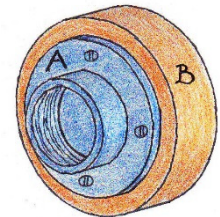
- Bíodh a fhios agat cá bhfuil an lasc air /as agus conas an deil a chasadh air / as
- Bíodh a fhios agat conas an deil a mhúchadh



- Ba cheart go mbeadh an t-adhmaid go maith agus glan
- D'fhéadfadh píosa lochtach briseadh óna chéile i rith an phróisis dheilte

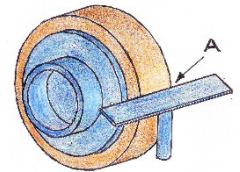
- Ba cheart an t-adhmaid don bhabhla B a ghreamú i gceart leis an bpláta fásála A
- D'fhéadfadh an píosa a bheith scaoilte mura ndaingnítear i gceart é

- Rothlaigh an píosa de lámh i dtosach
- Déantar é seo lena chinntiú nach mbuailfidh an píosa an taca uirlise
- Glan spás A idir an taca uirlise agus an planc adhmaid



- Socraigh an luas ceart chun an babhla a dheileadh
- D'fhéadfá tú féin a ghortú go dona dá n-úsáidí an luas mícheart
- Go mall do mhíreanna móra agus go tapa do mhíreanna beaga

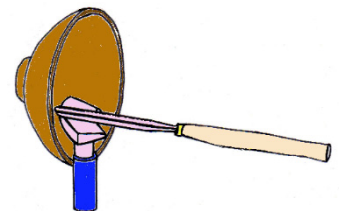
- Ba chóir scáthlán speisialta a chaitheamh agus úsáid á baint as an deil
- Tugann sé seo cosaint ó shliseanna agus ó cháithníní a bhíonn san aer



- Féadfar masc deannaigh a chaitheamh
- Coiscfidh sé seo ionanálú cáithníní mine deannaigh

- Ba cheart an láthair oibre timpeall ar an deil a choinneáil glan agus néata
- Coiscfidh sé seo titim nó timpistí

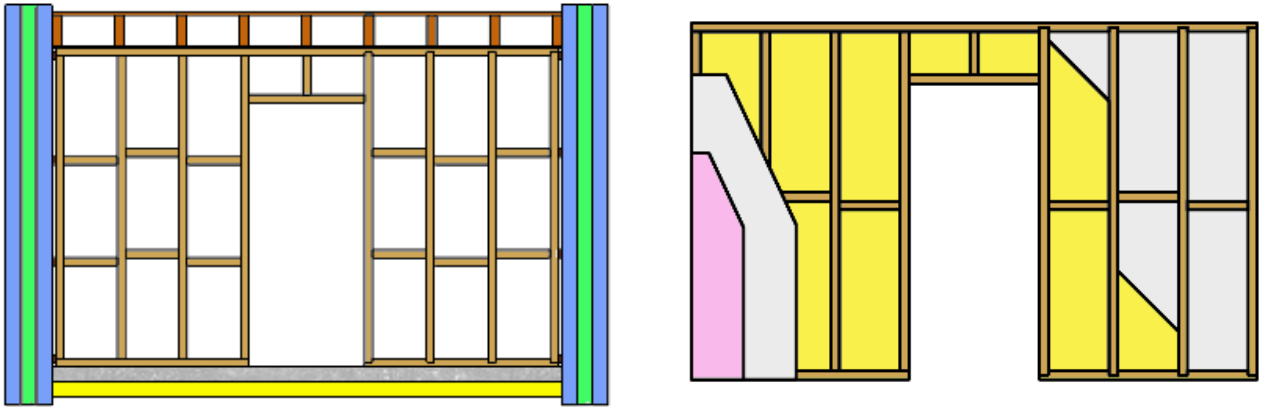
- Ceangail gruaig fhada, fáisc éadaí, carbhait agus cufaí go háirithe atá scaoilte
- Dainséar go ngabhfaidh siad i bhfostú sa phíosa saothair



- Úsáid an deil faoi mhaoirseacht an mhúinteora
- Is í an tsábháilteacht an príomhrud sa seomra Staidéir Fhoirgníochta.

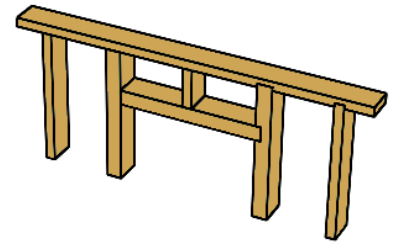
Ceist 7 Cuid (a)

Sceitse de landair neamh-ualachiompartha de stoda adhmaid – gnáthshonraí



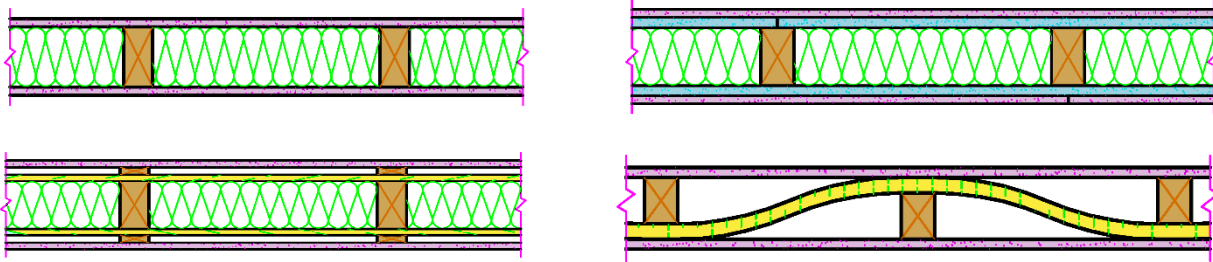
Nótaí – ar nós

- Bonnphláta 100 mm x 45 mm
- Ceannphláta 100 mm x 45 mm
- Stodaí 100 mm x 45 mm
- Gogáin 100 mm x 45 mm
- Ceann dorais go dtí an oscailt 100 mm x 70 mm
- Ursaineacha dorais go dtí an oscailt 100 mm x 70 mm.



Cuid (b)

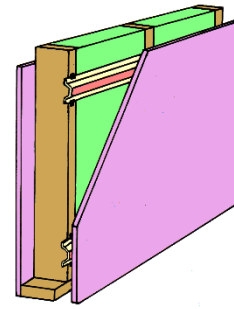
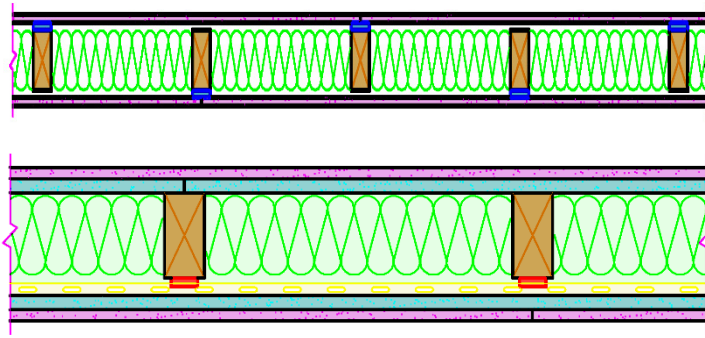
Tarchur na fuaim tríd an landair stoda a laghdú – Sceitse



Bonnchlónna

Tarchur na fuaim tríd an landair stoda a laghdú – Nótaí

- Má líontar an spás idir na stodaí le holann charraige nó cuilt snáithíngloine laghdófar roinnt den fhuaim san aer.
- Dhá shraith phlástarchlár 12.5 mm nó plástarchlár amháin agus bord fuaimiúil feistithe le dá thaobh na stodaí. Ní mór na hailt a bheith scaipthe ó chéile, téipeáilte agus séalaithe. Cuidíonn sé seo leis an bhfuaim san aer a laghdú.
- Bord fuaimiúil nó inslithe a fheistiú le caolaigh agus plástarchlár 12.5 mm le dá thaobh na stodaí. Cuidíonn sé seo leis an tionchar agus fuaim san aer a laghdú.
- Tógáil stoda scaipthe le hinsliú olann charraige nó snáithíngloine eatarthu.



Bonnchlónna

- Dhá shraith de théip phillín inslithe fuaimne a chur ar gach dara stoda nochta
- Cainéal stiallacha leibhéalta balla tirim le fáiscíní feistithe a fheistiú leis na stodaí. Ansin scriúáiltear na painéil ar an gcainéal ar an ngnáthbhealach
- Séalaítear na bearnaí sa síleáil, sna ballaí agus san urlár le calc fuaimiúil
- Úsáidtear téip cúir dhuibh le séalú timpeall an dorais.

Aon sonraí eile a chloíonn leis na rialacháin foirgníochta

Cuid (c)

Modh amháin le bailchríoch dhromchla a chur ar an bplástarchlár sula gcuirtear péint air

Modh a haon – mar

- Feistítear plástarchláir leis na stodaí le tacaíocht agus scriúnna ar gach imeall
- Treisigh cúinní inmheánacha le scrioma
- Críochnaigh le cóta scimeála le cruach ar snámh a chuirfidh bailchríoch mín air
- Ceadáitear don dromchla triomú sula gcuirtear péint air.

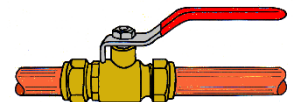
Modh a dó – mar

- Téipeáil agus líon gach alt agus uillinn inmheánacha
- Líon gach poll scriúnna
- Cuir líontóir ailt ar na hailt
- Cuimil an líontóir go mbíonn sé mín agus críochnaigh le spúinse
- Ceadáitear don dromchla triomú sula gcuirtear péint air.

Ceist 8

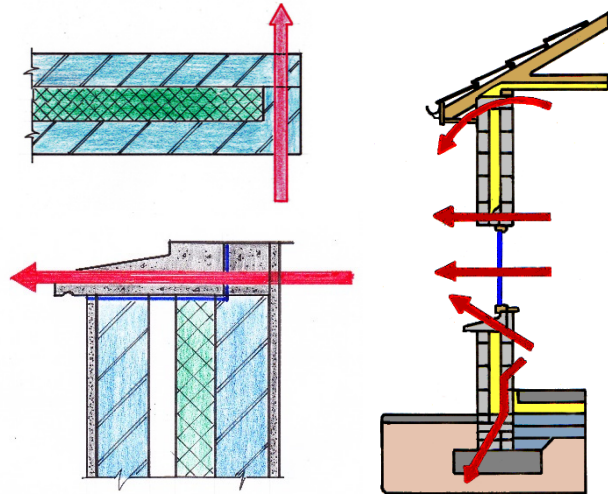
Comhla luamháin

- Úsáidtear an comhla seo chun sreabhadh uisce i bpluiméireacht a rialú
- Comhla le murlán luamháin aonair é seo, a dhéanann éasca é le húsáid
- Feidhmíonn an murlán an comhla atá déanta d'alt soladach ina bhfuil liathróid fholamh
- Tugann an luamhán nó murlán le fios cibé an bhfuil an chomhla oscailte nó dúnta
- Nuair a bhíonn an luamhán ingearach leis an bpiopa, tá an chomhla dúnta
- Nuair a bhíonn an luamhán comhthreomhar leis an bpiopa, tá an chomhla oscailte
- Cuireann an chomhla séala maith ar fáil nuair atá sé dúnta
- Tugann ionaid an luamháin deimhniú amhairc ar stádas na gcomhlaí
- Tá an cineál comhla seo ar fáil i dtrastomhais éagsúla.



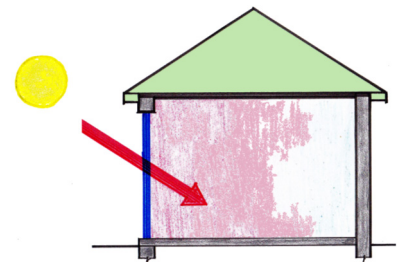
Droichead teirmeach

- Droichead soladach é seo a sheolann teas amach ón taobh istigh go dtí an taobh amuigh de struchtúr
- Tarlaíonn droichead teirmeach nuair a bhíonn insliú balla droicheadaithe ag urlár, fuinneog nó díon
- Bíonn an droichead teirmeach le feiceáil go háirithe ag leac fuinneoige, lindéir agus ursaineacha
- D'fhéadfadh droichead teirmeach a bheith freisin san áit a mbuaileann urlár na talún agus an balla seachtrach lena chéile
- Cailltear níos mó teasa ag na pointí seo de bharr an droichid theirmigh
- Bíonn comhdhlúthú agus músacán ar dhromchlaí inmheánacha de bharr an droichid theirmigh
- Ba cheart go mbeadh an t-insliú leanúnach d'fhonn droichead teirmeach a chosc.



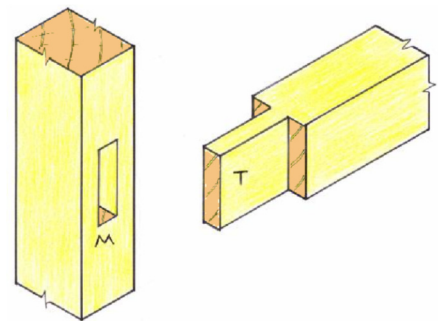
Leas gréine

- Is é seo an fuinneamh gréine a ghabhtar i bhfoirgneamh
- Is é seo an t-ardú teochta i seomra a thagann ó radaíocht na gréine
- Fuinneamh na gréine a úsáid chun timpeallacht inmheánach compordach a chruthú
- Faightear an teas in aisce ón ngrian
- Bainfidh dearadh maith foirgnimh an úsáid is fearr as an bhfuinneamh in aisce seo
- Aistrítear radaíocht na gréine isteach sa teach trí na fuinneoga agus na hachair ghloine
- Feidhmíonn dromchlaí cosúil le ballaí coincréite, cloiche nó bríci agus sairseacht mar stór teasa chun teas a fháil
- Tá suíomh agus treoshuíomh an fhoirgnimh tábhachtach do leas gréine
- Cuidíonn insliú agus aerdhíonacht le tairbhí leas gréine a chaomhnú chomh maith
- Is é leas gréine an príomhphrionsabal i ndearadh Teach Éighníomhach.



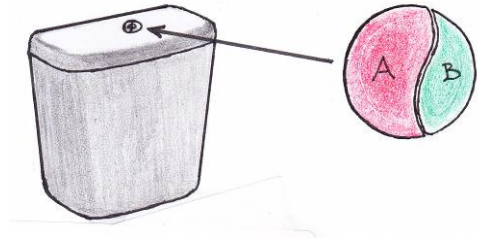
Alt moirtíse agus tionúir

- Baintear úsáid as an alt seo go forleathan i ndéanamh doirse, fuinneog agus troscán
- Foirmítear gearradh nó moirtís M i bpíosa amháin
- Gearrtar tionúr T agus foirmítear é ag ceann an píosa eile
- Ansin téann an tionúr isteach go néata sa mhóirtís
- Is é an coibhneas gearrálta don tionúr aon tríú den tiús.



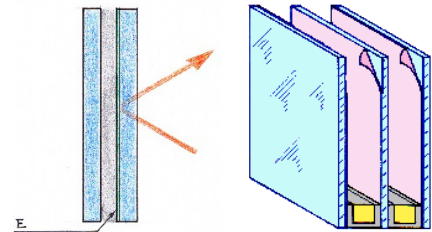
Leithreas dé shruthlaithe

- Feistiú speisialta é seo i roinnt sistéal leithris nua-aimseartha
- Tá dhá chnaipe air a cheadaíonn don úsáideoir rogha a dhéanamh idir dhá shocrú um shruthlú uisce
- Tá sruthlú níos mó A timpeall 6-9 lítear deartha do dhramhaíl soladach
- Tá an sruthlú níos lú B 3-4 lítear deartha do dhramhaíl leachta
- Laghdaíonn an cineál sistéil seo an méid uisce a úsáidtear
- Laghdaíonn sé chomh maith an méid uisce a théann isteach i gcórais chóireáil dramhaíola agus séarachais.



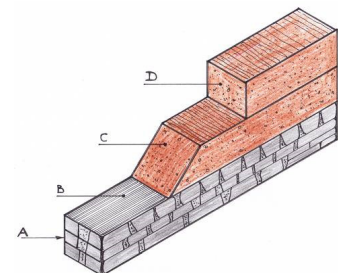
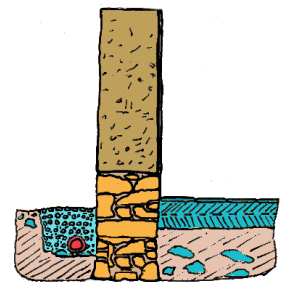
Gloiniú astúcháin íseal

- Bratú trédhearcach an-tanaí miotail nó ocsaíd mhiotail é seo a dheasctar ar dhromchla istigh an phána inmheánaigh agus ar phánaí amuigh gloine i gcóras gloiniú triarach
- Ceaptar an bratú 'E' chun inliú teirmeach an phainéil ghloine a fheabhsú
- Frithchaitheann an gloiniú seo an teas ar ais sa teach
- Cheadaíonn gloiniú astúcháin íseal d'ardú grianteasa isteach san fhoirgneamh
- Ligeann sé do theas na gréine dul isteach sa teach freisin
- Tá an cineál seo gloinithe níos costasaí ach cuidíonn sé le caillteanas teasa ón bhfoirgneamh a laghdú.



Balla dóib

- Tá an balla seo tógtha de chré, tuí nó cnáibe measctha le huisce
- Cuirtear aol leis uaireanta
- Féadfar gaineamh a chur isteach mura mbíonn an meascán ceart san fho-ithir
- Tá sé ar cheann de na modhanna is sine a úsáidtear chun balla a thógáil
- Tógtar an balla ar bhonn cloiche nádúrtha i gcúrsa le moirtéal aoil
- Measctar na hábhair le chéile chun taos greamaitheach a dhéanamh
- Ansin cuirtear an t-ábhar measctha i sraitheanna
- Caithfidh gach sraith a bheith tirim sula dtógtar an chéad sraith eile
- Níor cheart go mbeadh mórán uisce sa mheascán ionas gur féidir leis an cruth a choinneáil fad is a thógtar an balla
- Cheadaíonn an méid íseal uisce don ábhar triomú réasúnta tapa
- Barrchaolaítear an balla fad is a thógtar é
- Féadfar comhla sraithadhmaid a chur suas le leithead an bhalla
- Críochnaítear an taobh amuigh le rindreáil aoil
- Spallaí randamacha i gcúrsa is ea A
- Is é B barr an bhalla cloiche
- Is é C an chéad sraith den tógáil dóib
- Is é D an dara sraith den tógáil dóib.



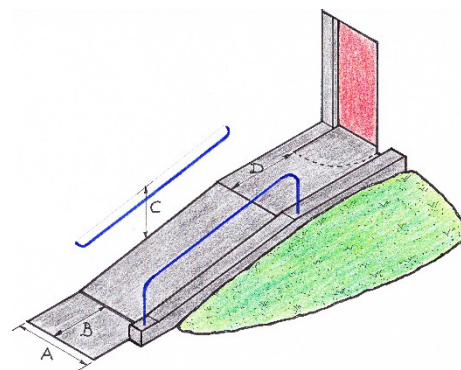
Méadar cliste

- Méadar é seo a úsáidtear chun ídiú leictreachais a thaifeadh
- Taifeadann sé ídiú leictreachais in áitreabh baile
- Suiteáiltear méadar sa teach agus is féidir é a líonadh de réir mar is gá
- Tig le húinéir an tí an méid leictreachais atá á ídiú sa teach a fheiceáil
- Léiríonn an méadar costas an leictreachais atá á úsáid chomh maith
- Tugann an méadar cliste smacht don úinéir tí ar úsáid leictreachais
- Is féidir méadair chliste a shuiteáil chomh maith chun úsáid uisce nó gáis a thaifeadh.



Fánán rochtana

- Cosán ar fána é seo atá deartha chun rochtain ar theach a éascú
- Úsáideann daoine a bhfuil srian soghluaisteachta orthu agus daoine i gcathaoireacha rothaí é
- Tá an fánán rochtana cabhrach do dhaoine a bhfuil deacracht acu siúl
- Tá an fánán ina chúnaimh do dhaoine a bhfuil bugaithe, pramanna nó naíchóistí acu
- Ba cheart go mbeadh grádán an fhánáin chomh héasca agus is féidir
- Is é 1:20 an grádán a mholtar
- Ba cheart go mbeadh leithead 1500 mm soiléir ag an bhfánán rochtana
- Níor cheart go mbeadh codanna aonair níos faide ná 9.0 méadar
- Ba cheart soilsiú a chur ar fáil ó na taobhanna chun scáthanna a sheachaint
- Ba cheart go mbeadh dromchla neamhsciorrach ag an bhfánán rochtana
- Is ionann A agus 1500 mm leithead glan ar a laghad
- Is ionann B agus 1800 mm ar a laghad
- Is ionann C agus 900 mm – 1000 mm
- Is ionann D agus 1800 mm ar a laghad.



Ceist 9

Cuid (a)

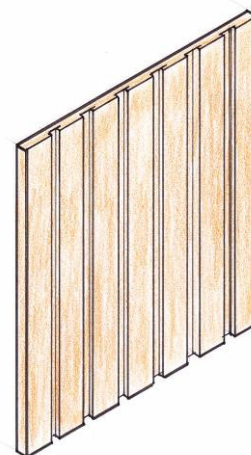
Adhmad a bheadh oiriúnach don chumhdach seachtrach... *mar shampla*

- Céadar Crón Iartharach
- Learóg
- Giúis Dhúghlais
- Aon adhmad eile atá oiriúnach.

Cúiseanna leis an rogha adhmaid

Céadar

- Tá cuma dheas ar Céadar
- Tá sé éasca Céadar a ghearradh, agus chun gliú agus bailchríoch a chur air
- Tá Céadar oiriúnach do gach saghas aimsire
- Tá sé ar cheann de na hadhmaid is buanfasaí ar domhan
- Tá sé éadrom agus oiriúnach le haghaidh cumhdach
- Tá sé éasca bailchríoch a chur ar Céadar le hola nó cóireáil oiriúnach eile.



Learóg

- Tá Learóg buanfasach go nádúrtha le húsáid taobh amuigh
- Tá sé friotaíoch in aghaidh uisce
- Tá cuma dheas air
- Tá sé friotaíoch in aghaidh lobhadh agus orgánaigh a itheann adhmaid
- Tá sé éasca bailchríoch a chur air le hola nó cóireáil oiriúnach
- Ábhar nádúrtha is ea adhmaid.

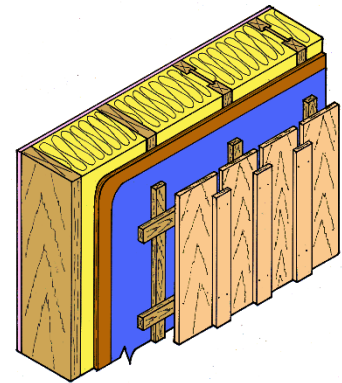
Giúis Dhúghlais

- Tá cuma dheas air
- Dath deargdhonn ar an adhmaid
Attractive appearance
- Tá an t-adhmaid stáilaithe buanfasach agus láidir
- Fásann an t-adhmaid in Éirinn
- Tá sé friotaíoch in aghaidh lobhadh agus ionsaí aigéid
- Tugann sé bailchríoch dheas shlachtmhar.

Cuid (b)

Mol bailchríoch fhorchurtha le cuidiú chun an cumhdach seachtrach a chaomhnú

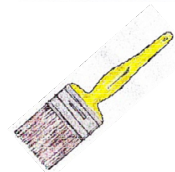
- Tá réimse leathan bailchríocha vearnais/ruaim ola-bhunaithe ar fáil le haghaidh gach cumhdach
- Tá bailchríocha uiscebhunaithe ar fáil
- Tá siad seo ar fáil ó gach déantúsóir dea-aithne
- Cuirtear ar fáil iad faoi cheannteidil cosúil mar Ola deice nó Ola théice
- Tá bailchríocha ar fáil i raon dathanna
- Cabhraíonn gach bailchríoch leis an gcumhdach a chosaint agus a shaol a fhadú.



Bailchríoch ar bith eile atá oiriúnach

Céimeanna atá riachtanach chun an t-adhmaid a ullmhú agus an bhailchríoch a mholtar a chur ar an dromchla

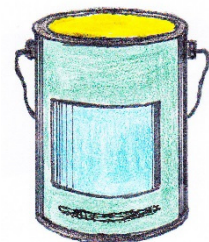
- Glan agus greanáil an dromchla
- Is féidir an dromchla a ghlanadh le bánbhíotáille
- Má tá bailchríoch uiscebhunaithe á úsáid agat, úsáid éadach tais chun an dromchla a ghlanadh
- Cuir an vearnais/ruaim air le scuab nó éadach
- Cuir dhá nó trí chóta air
- Tabhair seans dó triomú idir na cótaí éagsúla
- Greanáil é idir cótaí.



Cuid (c)

Pléigh dhá ghné den dearadh a chinntíonn go bhfuil an seomra gairdín neamhdhíobhálach don timpeallacht (éiceabhách)

- Adhmaid a úsáidtear i dtógáil ballaí seachtracha
- Buta uisce a úsáidtear chun uisce fearthainne a bhailiú
- Achair mhór ghloinithe chun leas gréine a uasmhéadú
- Acmhainn in-athnuaite is ea adhmaid
- Tionchar íseal ar an gcomhshaol
- Fástar adhmaid oiriúnach le haghaidh cumhdach in Éirinn
- Tagann cuid den díon amach os cionn an pháosa gloinithe a chosnaíonn in aghaidh róthéamh in aimsir an-te
- Dromchla bog tréscailteach timpeall ar an seomra gairdín
- Úsáidtear adhmaid chun an paitió a thógáil
- Luíonn an díon orgánach leis an timpeallacht.



Ceist 1 – Gearradh tríd an bhfotha stéille, balla seachtrach agus urlár na talún		
Sonraí – gnáth-thoisí		Marcanna
Cuid (a)		
100 cosán coincréite / leibhéal na talún		4
D.P.C		4
bloc coincréite duille amuigh – 100 mm agus rindreáil seachtrach 19 mm		4
Cuas atá líonta go hiomlán le hinsliú		4
Ballacheangal		4
Bloc coincréite duille istigh – 100 mm agus plástar inmheánach 13 mm		4
Clár sciorta		4
urlár adhmaid ar snámh – 20mm		4
Urlár coincréite téipeáilte agus séalaithe idir balla agus urlár		4
Inslíú urláir 300 mm		4
D.P.M. / bacainn radóin		4
Bailchríoch thruncála agus ghainimh		4
Líonadh coincréite / bloic dhúshraithe		4
Bunsraith choincréite threisithe		4
9 gcinn ar bith de na mionsonraí thuas (4 mharc an ceann)	Fo-iomlán	36
Ceithre ghnáth-thoise		4
Cuid (b)		
Sonra dearaidh a thaispeáint ar líníocht chun droichead teirmeach a chosc san áit a mbuaileann an balla seachtrach agus urlár na talún lena chéile		
Inslíú imlíneach/bloic theirmeacha/forluíonn insliú cuais le hinsliú urláir/séala solúbtha idir an t-urlár agus an balla		2
Línitheoireacht, cruinneas agus scála	(thar cionn, go maith, réasúnta)	8
	8 6 4	
	Iomlán	50 marc

Ceist 2 – Inslíú sa spás áiléir, ar an umar stórála uisce agus píobobair	
Mionsonraí	Marcanna
Cuid (a)	
Inslíú áiléir – Sceitse	
Giarsa síleála	4
Rachta	4
Inslíú	4
Inslíú ar umar stórála uisce – Sceitse	
Umar	4
Tacaíochtaí umair saor ó inslíú	4
Inslíú – barr agus taobhanna	4
Inslíú píopa – Sceitse	
Píobán borrrtha	4
Píopaí eile nochta	4
Caighdeán na sceitsí	8
	<i>(thar cionn, go maith, réasúnta)</i> 8 6 4
Cuid (b)	
Dhá chúis go roghnaítear spás áiléir i dtosach	
Cúis a haon	5
Cúis a dó	5
Iomlán	50 marc

Ceist 3 – Sceitse ina dtaispeántar an phíobobair atá riachtanach chun an sorn a nascadh leis an sorcóir		
Sonraí – gnáth-thoisí		Marcanna
Cuid (a)		
Córas cúrsaíochta tánaisteach		
Píobán ardaitheach 15 mm		4
Umar stórála inslithe		4
Soláthar fuaruisce 22 mm ón umar stórála go dtí an sorcóir uisce the		4
Sorcóir indíreach uisce the		4
Píobán borrrtha 22 mm ón sorcóir uisce the		4
Príomhchóras cúrsaíochta		
Sorn a dhóinn adhmaid		4
Príomh-phíobobair sreafa/fillte 28 mm ón sorn agus sorcóir		4
Soláthar fuar 22 mm ón umar borrrtha agus píobán borrrtha 22 mm		4
Umar borrrtha inslithe		4
Píobán sceite ó umair stórála agus bhorrtha		4
Comhláí		4
8 gcinn ar bith de na mionsonraí thuas (4 mharc an ceann)	Fo-iomlán	32
Caighdeán an sceitse	(thar cionn, go maith, réasúnta)	8
	8 6 4	
Cuid (b)		
Taispeáin ar an sceitse céanna, an phíobobair atá riachtanach chun an bailitheoir gréine ar an díon a nascadh leis an sorcóir – gnáth-thoisí		
Sonraí inghlactha		4
Cuid (c)		
Dhá buntáiste a bhaineann le bailitheoir gréine a chur isteach chun uisce te a sholáthar do theach		
Buntáiste a haon		3
Buntáiste a dó		3
	Iomlán	50 marc

Ceist 4 – Cead pleanála	
Mionsonraí	Marcanna
Cuid (a)	
Dá chúis a bhfuil sé riachtanach cead pleanála a lorg chun an spás gréine a thógáil ag an láthair a thaispeántar – Nótaí	
Cúis a haon	6
Cúis a dó	6
Cuid (b)	
Luaigh an t-eolas a chaithfidh a bheith sna doiciméid phleanála seo a leanas	
Léarscáil de leagan amach an láithreáin – Nótaí	
Sonra bailí a haon	5
Sonra bailí a dó	5
Sonra bailí a trí	5
Fógra pleanála sa nuachtán – Nótaí	
Sonra bailí a haon	5
Sonra bailí a dó	5
Sonra bailí a trí	5
Cuid (c)	
Cúis amháin a dtugann údarás pleanála cead don phobal amharc ar na doiciméid phleanála go léir nuair a chuirtear isteach iarratas pleanála	
Fáth	8
Iomlán	50 marc

Ceist 5 – Gearradh ceartingearach trí na trí chéim is íochtaráí de staighre adhmaid a bhfuil stiall ghearrtha ann			
Sonraí – gnáth-thoisí			Marcanna
Cuid (a)			
Cuaille staighre 100 × 100 mm			5
Lámhráille			5
Balastair 50 × 50 mm			5
Boinn 250 mm			5
Socnáil 16 mm ar a laghad			5
Éadain 175 mm			5
Stiall ghearrtha			5
Bloic ghliú			5
Alt idir bonn agus éadan			5
Na trí chéim is íochtaráí			5
8 gcinn ar bith de na sonraí thuas (5 mharc an ceann)		Fo-iomlán	40
Cuid (b)			
Taispeáin ar an líníocht conas a nasctar balastar amháin go daingean leis an gcéim			
Dualalt, alt moirtíse agus tionúir nó a chomhionann			2
Línitheoireacht, cruinneas agus scála (sármhaith, maith, measartha)			8
			8 6 4
			Iomlán
			50 marc

Ceist 6 - Sábháilteacht	
Mionsonraí	Marcanna
Cuid (a)	
Dhá réamhchúram sábháilteachta ar leith nach mór cloí leo i seomra an Staidéir Fhoirgníochta sna cásanna seo a leanas:	
Sceanóg a úsáid chun cairtpháipéar múnlaitha a ghearradh	
Réamhchúram a haon	4
Réamhchúram a dó	4
Siséal a iompar	
Réamhchúram a haon	4
Réamhchúram a dó	4
Greamacháin theagmhála a úsáid	
Réamhchúram a haon	4
Réamhchúram a dó	4
Cuid (b)	
Trí réamhchúraim shábháilteachta ar leith nach mór cloí leo agus babhla adhmaid á dheileadh ar an deil agus tabhair fáth amháin le gach réamhchúram sábháilteachta – Nótaí	
Réamhchúram a haon agus fáth bailí	6
Réamhchúram a dó agus fáth bailí	6
Réamhchúram a trí agus fáth bailí	6
Trí réamhchúraim shábháilteachta ar leith nach mór cloí leo agus babhla adhmaid á dheileadh ar an deil – Sceitsí	
Caighdeán na sceitsí	8
<i>(thar cionn, go maith, réasúnta)</i> 8 6 4	
Iomlán	50 marc

Ceist 7 – Landair stoda adhmaid neamh-ualachiompartha		
Mionsonraí		Marcanna
Cuid (a)		
Landair stoda adhmaid neamh-ualachiompartha le bailchríoch phlástarchláir – Sceitse		
Sonra bailí a haon	(2 × 3 mharc)	6
Sonra bailí a dó	(2 × 3 mharc)	6
Caighdeán an sceitse	<i>(thar cionn, go maith, réasúnta)</i> 8 6 4	8
Landair stoda adhmaid neamh-ualachiompartha le bailchríoch phlástarchláir – Nótaí		
Sonra bailí a haon	(2 × 2 mharc)	4
Sonra bailí a dó	(2 × 2 mharc)	4
Cuid (b)		
Tarchur na fuaime tríd an landair stoda a laghdú – Sceitse		
Sonra bailí		4
Caighdeán an sceitse	<i>(thar cionn, go maith, réasúnta)</i> 8 6 4	8
Cuid (c)		
Modh le bailchríoch dhromchla a chur ar an bplástarchlár sula gcuirtear péint air		
Sonra bailí a haon		5
Sonra bailí a dó		5
	Iomlán	50 marc

Ceist 8 – Téarmaí	
Mionsonraí	Marcanna
Mír a haon	
An chéad chur in iúl ar eolas a bhaineann le hábhar	6
An dara cur in iúl ar eolas a bhaineann le hábhar	4
Mír a dó	
An chéad chur in iúl ar eolas a bhaineann le hábhar	6
An dara cur in iúl ar eolas a bhaineann le hábhar	4
Mír a trí	
An chéad chur in iúl ar eolas a bhaineann le hábhar	6
An dara cur in iúl ar eolas a bhaineann le hábhar	4
Mír a ceathair	
An chéad chur in iúl ar eolas a bhaineann le hábhar	6
An dara cur in iúl ar eolas a bhaineann le hábhar	4
Mír a cúig	
An chéad chur in iúl ar eolas a bhaineann le hábhar	6
An dara cur in iúl ar eolas a bhaineann le hábhar	4
Iomlán	50 marc

Ceist 9 – Seomra gairdín atá neamhdhíobhálach don timpeallacht (éiceabhách)	
Mionsonraí	Marcanna
Cuid (a)	
Adhmad a bheadh oiriúnach don cumhdach seachtrach	
Rogha adhmaid	5
Dhá chúis leis an rogha adhmaid	
Cúis bhailí a haon	5
Cúis bhailí a dó	5
Cuid (b)	
Mol bailchríoch fhorchurtha chun an cumhdach seachtrach a chaomhnú	
Bailchríoch chuí le cur air	4
Céimeanna atá riachtanach chun an t-adhmad a ullmhú agus an bhailchríoch a mholtar a chur ar an dromchla – Nótaí	
Sonra bailí a haon	5
Sonra bailí a dó	5
Sonra bailí a trí	5
Céimeanna atá riachtanach chun an t-adhmad a ullmhú agus an bhailchríoch a mholtar a chur air – Sceitsí	
Caighdeán na sceitsí <i>(thar cionn, go maith, réasúnta)</i>	8
	8 6 4
Cuid (c)	
Dhá ghné den dearadh a chinntíonn go bhfuil an seomra gairdín neamhdhíobhálach don timpeallacht (éiceabhách)	
Gné dearaidh a haon	4
Gné dearaidh a dó	4
	Iomlán 50 marc

Leathanach Bán



Coimisiún na Scrúduithe Stáit

Scrúdú na hArdteistiméireachta 2016

Scéim Mharcála

(150 marc)



*Staidéar Foirgníochta
Triail Phraticiúil*

Staidéar Foirgníochta 2016

Scéim Mharcála – Triail Phraiticiúil

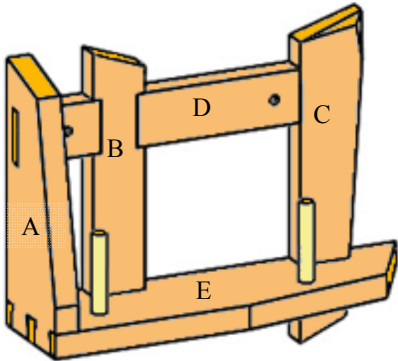
Tabhair ar aird:

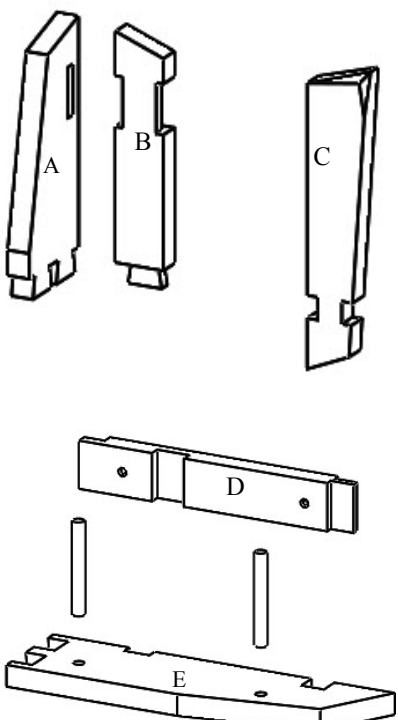
Ní mór don iarrthóir an déantán a dhéanamh de láimh gan cúnamh ó innealra.

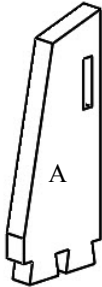
Ceadaítear scríúire atá cumhachtaithe ag cadhnra, áfach.

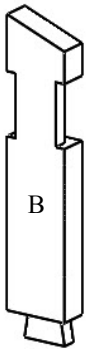
Más léir gur úsáideadh innealra le haghaidh modh oibre áirithe, gearrfar pionós dá bharr.

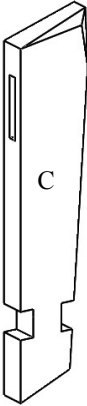
Marcálfar an píosa sin as 50% de na marcanna atá ar fáil don mhodh oibre sin.

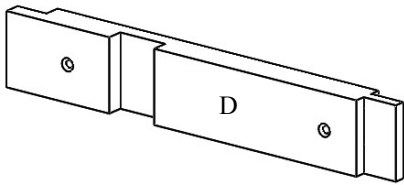
	(i)	CÓIMEÁIL FHORIOMLÁN	Marcanna
	1	Cáilíocht fhoriomlán an déantáin chóimeáilte	9
	2	Na duail aimsithe agus feistithe i gceart	4
	3	Dearadh agus deilbhiú feidhmithe na gcorr <ul style="list-style-type: none"> • dearadh <i>(3 mharc)</i> • deilbhiú <i>(3 mharc)</i> 	6
	Iomlán		19

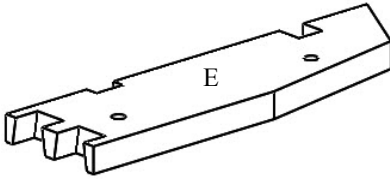
	(ii)	MARCÁIL	Marcanna
	1	Píosa A <ul style="list-style-type: none"> • ailt – déadail <i>(2 × 3 mharc)</i> <li style="padding-left: 20px;">- moirtís <i>(2 mharc)</i> • claontaí <i>(2 × 1 mharc)</i> 	10
	2	Píosa B <ul style="list-style-type: none"> • ailt – déadalt <i>(4 mharc)</i> <li style="padding-left: 20px;">– leathalt <i>(4 mharc)</i> • claonadh <i>(1 mharc)</i> 	9
	3	Píosa C <ul style="list-style-type: none"> • ailt – alt moirtíse <i>(2 mharc)</i> <li style="padding-left: 20px;">trinsí <i>(2 × 2 mharc)</i> • claontaí agus seaimféir <i>(5 × 1 mharc)</i> 	11
	4	Píosa D <ul style="list-style-type: none"> • ailt – maolthionúr <i>(2 mharc)</i> <li style="padding-left: 20px;">- trinse <i>(2 mharc)</i> <li style="padding-left: 20px;">- tionúr <i>(3 mharc)</i> 	7
	5	Píosa E <ul style="list-style-type: none"> • ailt – pionnaí déadail <i>(2 × 3 mharc)</i> <li style="padding-left: 20px;">– trinsí <i>(2 × 2 mharc)</i> • claontaí <i>(2 × 1 mharc)</i> 	12
Iomlán		49	

PÍOSA A	(iii)	PRÓISEÁIL	Marcanna
	1	Déadailt <i>(7 × 1 mharc)</i>	7
	2	Moirtís <i>(3 mharc)</i>	3
	3	Deilbhiú <i>(2 mharc)</i>	2
		Iomlán	12

PÍOSA B	(iv)	PRÓISEÁIL	Marcanna
	1	Trinsí <ul style="list-style-type: none"> sábhadh trasna an tsnáithe <i>(6 × 1 mharc)</i> bearradh trinsí <i>(3 × 1 mharc)</i> 	9
	2	Déadalt <i>(6 mharc)</i>	6
	3	Deilbhiú <ul style="list-style-type: none"> corr chlaonta <i>(1 mharc)</i> 	1
		Iomlán	16

PÍOSA C	(v)	PRÓISEÁIL	Marcanna
	1	Moirtís Stoptha <i>(4 mharc)</i>	4
	2	Trinsí <ul style="list-style-type: none"> sábhadh trasna an tsnáithe <i>(4 × 1 mharc)</i> bearradh trinsí <i>(2 × 2 mharc)</i> 	8
	3	Deilbhiú <ul style="list-style-type: none"> corra claonta <i>(3 × 1 mharc)</i> seaimféir <i>(2 × 1 mharc)</i> 	5
		Iomlán	17

PÍOSA D	(vi)	PRÓISEÁIL	Marcanna
	1	Maolthionúr <i>(3 mharc)</i>	3
	2	Leathalt <ul style="list-style-type: none"> sábhadh trasna an tsnáithe <i>(2 × 1 mharc)</i> bearradh trinse <i>(2 mharc)</i> 	4
	3	Tionúr <ul style="list-style-type: none"> sábhadh leis an snáithe <i>(2 × 2 mharc)</i> sábhadh trasna an tsnáithe <i>(2 × 1 mharc)</i> 	6
	4	Druileáil agus poill leacaithe <i>(2 × 2 mharc)</i>	4
			Iomlán

PÍOSA E	(vii)	PRÓISEÁIL	Marcanna
	1	Pionnaí déadailt <ul style="list-style-type: none"> sábhadh ceartingearach <i>(4 × 1 mharc)</i> gearradh trasna an tsnáithe <i>(2 × 3 mharc)</i> 	10
	2	Leathalt déadach <ul style="list-style-type: none"> sábhadh trasna an tsnáithe <i>(2 × 1 mharc)</i> bearradh trinse <i>(2 mharc)</i> 	4
	3	Trinse <ul style="list-style-type: none"> sábhadh trasna an tsnáithe <i>(2 × 1 mharc)</i> bearradh trinse <i>(2 mharc)</i> 	4
	4	Deilbhiú na bhfoirceann claonta <i>(2 × 1 mharc)</i>	2
			Iomlán

Leathanach Bán

