



Scrúdú na hArdteistiméireachta, 2015

Staidéar Foirgníochta

Teoiric - Gnáthleibhéal

(200 marc)

Dé hAoine, 12 Meitheamh
Tráthnóna, 2:00 go 4:30

- (a) Freagair Ceist 1 agus trí cheist eile.*
- (b) Tá na ceisteanna go léir ar aon mharc.*
- (c) Ní mór na freagraí a scríobh i ndúch.*
- (d) Ní mór na líníochtaí agus na sceitsí a dhéanamh le peann luaidhe.*
- (e) Scríobh uimhir na ceiste go soiléir roimh gach freagra ar leith.*
- (f) Ba chóir sceitsí néata saorlámhe a dhéanamh chun tuairiscí scríofa a léiriú.*
- (g) Ní mór an t-ainm, na méideanna, na toisí agus na sonraí riachtanacha eile i gcás gach ábhair ar leith a luaitear a bhreacadh ar an líníocht.*

1. Taispeánann an sceitse díon tílthe ar phóirse tosaigh. Tá leithead inmheánach 2.0 méadar sa phóirse. Is díon gearrtha traidisiúnta é an díon, tá insliú ann, agus tá claonadh 30° ann. Tá díon an phóirse á iompar ar bhlocbhalla seachtrach coincréite 400 mm a bhfuil cuas 200 mm ann agus é inslithe go hiomlán. Is iad toisí na rachtaí agus ghiarsaí na síleála ná 200 mm × 40 mm. Tá plástarchlár inslithe feistithe ar an taobh íochtarach de ghiarsaí na síleála.

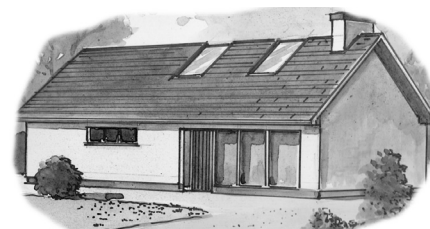


- (a) Tarraing, de réir scála 1:5, gearradh ceartingearach trí leath amháin de dhíon an phóirse agus taispeáin fad rachta amháin. Taispeáin na gnáthshonraí tógála ó phointe atá 400 mm faoi bhun an mhaide balla, tríd an mballa agus trí na sceimhleacha suas go dtí an maide mullaigh. Taispeáin **trí** chúrsa tíleanna ag leibhéal na sceimhleacha. Bíodh **ceithre** ghnáth-thoise agat.
Nóta: Ní gá an doras tosaigh a thaispeáint.

- (b) Taispeáin ar do líníocht modh **amháin** chun an maide balla a fheistiú ar an mballa seachtrach.

2. Taispeántar sa sceitse teach cónaithe a tógadh breis is 40 bliain ó shin. Is blocbhalla soladach coincréite é an balla seachtrach. Tá sé 300 mm ar leithead agus tá cuas 100 mm ann. Níl aon insliú sa chuas. Tá sé beartaithe an balla seachtrach a insliú mar seo:

- an cuas a líonadh le hinsliú
agus
- córas inslithe seachtrach a chur leis an mballa.



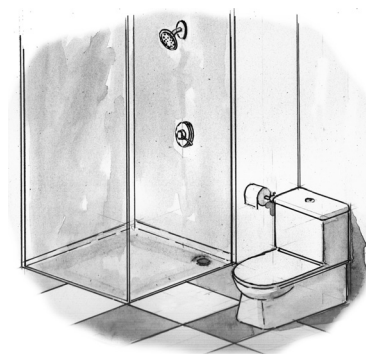
- (a) Bain úsáid as nótaí agus sceitsí saorlámhe agus taispeáin na céimeanna atá le leanúint chun **gach** córas inslithe díobh sin a chur leis an mballa.
- (b) Pléigh **dhá** bhuntáiste a bhaineann le hinsliú a chur le ballaí seachtracha an tí.

3. (a) Bain úsáid as léaráid aonlíneach agus lipéid uirthi, agus taispeáin an phíobobair atá riachtanach chun uisce **te** agus uisce **fuar** a sholáthar do chithfholcadán measctha, agus chun uisce **fuar** a sholáthar do leithreas, mar a thaispeántar sa sceitse.

Bíodh na nithe seo a leanas sa léaráid agat:

- an príomhphíobán ardaitheach agus an t-umar stórála uisce
- an sorcóir don uisce te
- an ghnáth-phíobobair don chithfholcadán measctha agus don leithreas
- na comhláí riachtanacha uile.

Cuir isteach ar do léaráid insliú an umair stórála uisce san áiléar agus insliú na píboibre uile.



- (b) Bain úsáid as nótaí agus sceitsí agus taispeáin **dhá** mhodh chun úsáid an uisce sa seomra folctha a laghdú.

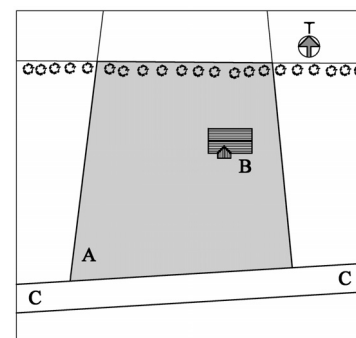
4. Taispeánann an chuid scáthaithe den léarscáil láithreán A do theach. Taispeántar freisin suíomh an tí B, agus an bóthar C-C.

- (a) Tarraing sceitse mór saorlámhe den láithreán a thugtar. Taispeáin ar do sceitse an suíomh is rogha leat do **gach ceann** díobh seo a leanas:

- an bealach isteach sa láithreán ag an mbóthar
- an cabhsán ón mbealach isteach go dtí an teach
- an t-umar múnlaigh agus an láthair shíothlúcháin.

- (b) I gcás **gach** ceann acu sin thuas, pléigh cúis **amháin** ar roghnaigh tú an suíomh a mholann tú.

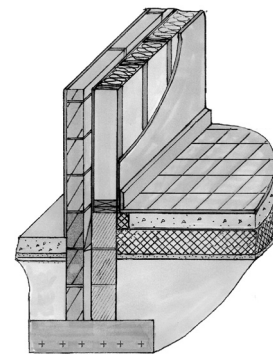
- (c) Tá sé beartaithe tuilleadh crann a chur ar an láithreán. Mol dhá shaghas crainn a bheadh oiriúnach agus taispeáin ar an sceitse cén áit ar an láithreán a gcuirfeá na crainn. Pléigh **dhá** bhuntáiste a bhaineann leis na crainn a mholann tú a chur ar an láithreán.



5. Iompraíonn fotha stéille traidisiúnta an balla seachtrach i dteach cónaithe, mar a thaispeántar sa sceitse. Is de thógáil fráma adhmaid é an balla seachtrach. Tá duille amuigh de bhloic choicréite 100 mm ann, cuas 50 mm, agus duille istigh de fhráma adhmaid inslithe atá 200 mm ar leithead. Is urlár inslithe coicréite é urlár na talún agus bailchríoch de thileanna cairéil 20 mm air.

(a) Tarraing, de réir scála 1:5, gearradh ceartingearach tríd an bhfotha, tríd an mballa seachtrach agus trí urlár na talún. Taispeáin na gnáthshonraí tógála ó bhun an fhotha, tríd an mballa agus trí urlár na talún go leibhéal 400 mm os cionn leibhéil an urláir chríochnaithe. Taispeáin bacainn an radóin agus ceithre ghnáth-thoise.

(b) Taispeáin go soiléir ar do líníocht, suíomh an inslithe sa bhalla agus san urlár.

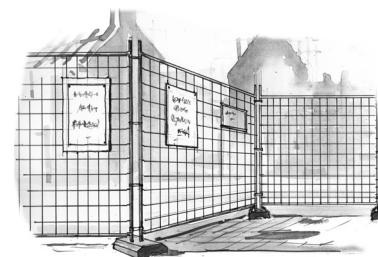


6. (a) I gcás **gach** ceann díobh seo a leanas, tarraing an comhartha sábháilteachta ar leith a thaispeánann na píosaí seo a leanas de threalamh cosanta pearsanta (PPE i mBéarla):

- lámhchosaint
- cluaschosaint
- súilchosaint.

(b) I gcás **gach** ceann díobh sin thuas, luaigh cuid **amháin** ar leith den obair inar chóir an trealamh cosanta pearsanta a thaispeáin tú a chaitheamh ar láithreán tógála.

(c) Tabhair breac-chuntas ar **dhá** ghníomhaíocht i seomra an Staidéir Fhoirgníochta ina moltar trealamh cosanta pearsanta a chaitheamh.

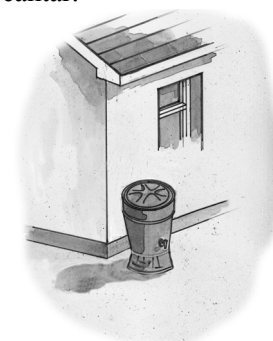


7. Baintear úsáid as buta uisce chun uisce fearthainne a bhailiú ó dhíon claonta, mar a thaispeántar.

(a) Bain úsáid as nótaí agus sceitsí saorlámhe agus taispeáin an phíobobair is gá chun an t-uisce fearthainne a bhailiú ón díon agus a stóráil sa bhuta uisce.

(b) Pléigh **dhá** buntáiste agus **dhá** mhíbhuntáiste a bhaineann le buta uisce a úsáid chun uisce fearthainne a stóráil.

(c) Pléigh **dhá** chúis a bhfuil sé inmholta uisce fearthainne a bhailiú.



8. Bain úsáid as nótaí agus sceitsí saorlámhe agus mínigh **cúig cinn** ar bith díobh seo a leanas:

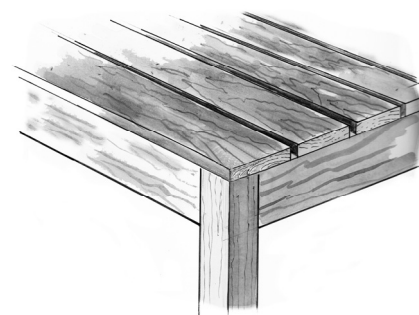
- déadalt bosca
- gloiniú triarach
- painéal gréine
- druilire gan sreang
- clár sciorta
- feistiú comhbhrú
- stálú nádúrtha
- lindéar coicréite
- bacainn radóin.

9. Taispeántar sa sceitse cuid de bhord adhmaid. Lena úsáid lasmuigh a dearadh an bord.

(a) Bain úsáid as nótaí agus sceitsí saorlámhe agus taispeáin alt atá oiriúnach chun ráille amháin a shiúntáil le cos an bhoird. Tabhair fáth **amháin** ar roghnaigh tú an t-alt seo.

(b) Bain úsáid as nótaí agus sceitsí saorlámhe agus déan plé ar **dhá** ghné den dearadh a dhéanann an bord oiriúnach lena úsáid lasmuigh.

(c) Mol bailchríoch oiriúnach don bhord. Bain úsáid as nótaí agus sceitsí saorlámhe agus déan cur síos ar na céimeanna atá riachtanach chun an t-adhmad a ullmhú agus an bhailchríoch a mholtar a chur ar bharr an bhoird.



Leathanach Bán