



Scrúdú na hArdteistiméireachta, 2014

Staidéar Foirgníochta

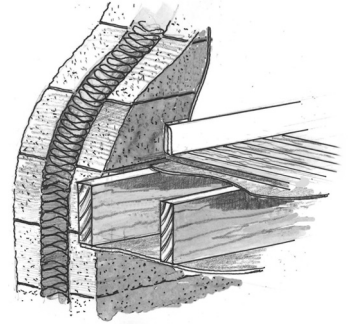
Teoiric - Gnáthleibhéal

(200 marc)

Dé hAoine, 13 Meitheamh
Tráthnóna, 2:00 go 4:30

- (a) Freagair Ceist 1 agus trí cheist eile.*
- (b) Tá na ceisteanna go léir ar aon mharc.*
- (c) Ní mór na freagraí a scríobh i ndúch.*
- (d) Ní mór na líníochtaí agus na sceitsí a dhéanamh le peann luaidhe.*
- (e) Scríobh uimhir na ceiste go soiléir roimh gach freagra ar leith.*
- (f) Ba chóir saorsceitsí néata a dhéanamh chun tuairiscí scríofa a léiriú.*
- (g) Ní mór ainm, méideanna, toisí agus sonraí riachtanacha eile i gcás gach ábhair ar leith a luaitear a bhreacadh ar an líníocht.*

1. Taispeántar sa sceitse cuid den bhalla seachtrach agus den chéad urlár i dteach cónaithe dhá stór. Is blocbhalla coincreíte 350 mm é an balla seachtrach. Tá an cuas líonta le feirbíní de pholaistiréin shéidte. An chéad urlár, is urlár saor cruu-adhmaid é a bhfuil teanga agus eitre ann. Tá sé ar shraithadhmaid 20 mm, ar ghiarsaí 225 mm × 40 mm agus tá síleáil phlástarchláir faoi.



- (a) Tarraing, de réir scála 1:5, gearradh ceartingearach tríd an mballa seachtrach agus an chéad urlár. Ba chóir go dtaispeánfadh an gearradh na gnáthshonraí tógála ó leibhéal atá 300 mm faoi bhun na síleála plástarchláir, tríd an mballa, na giarsaí agus an urlár go leibhéal atá 400 mm os cionn an urláir chríochnaithe. Cuir isteach **ceithre** ghnáth-thoise ar do líníocht. *Taispeáin leithead 1.0 méadar den urlár.*

- (b) Taispeáin ar do líníocht modh **amháin** chun giarsaí an urláir a stopadh ó bheith ag casadh.

2. Taispeántar sa sceitse síneadh aon stóir le teach cónaithe. Is blocbhalla soladach coincreíte aon duille 215 mm é an balla seachtrach ar an síneadh, tá rindreáil sheachtrach air ach níl aon insliú leis an mballa. Tá sé beartaithe airíonna teirmeacha an bhalla sheachtraigh ar an síneadh a fheabhsú agus insliú 200 mm ar tiús a chur leis an taobh amuigh den bhalla.

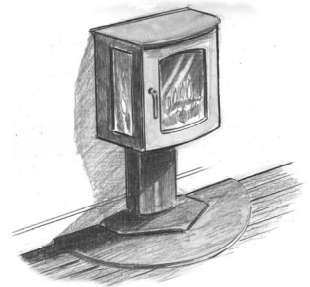


- (a) Bain úsáid as nótaí agus sceitsí saorlámhche agus taispeáin modh **amháin** chun an t-insliú a chur leis an mblocbhalla soladach coincreíte ar an síneadh. Ainmnigh an t-ábhar inslithe atá le húsáid.

- (b) Bain úsáid as nótaí agus sceitsí saorlámhche agus taispeáin na céimeanna atá le leanúint chun mogall treisithe agus bailchríoch sheachtrach a chur ar an insliú.

- (c) Liostaigh **dhá** bhuntáiste a bhaineann le hairíonna inslithe an bhalla sheachtraigh ar an síneadh a fheabhsú.

3. (a) Tá cúlchoire feistithe i sorn nua-aimseartha a dhóinn adhmaid, mar a thaispeántar sa sceitse. Tá an cúlchoire ceangailte de shorcóir neamhdhíreach chun uisce te a sholáthar do theach cónaithe. Bain úsáid as léaráid aonlíneach agus lipéid uirthi, agus taispeáin an phíobobair atá riachtanach chun uisce **te** a sholáthar do dhoirteal cistine.



Bíodh na nithe seo a leanas sa léaráid agat:

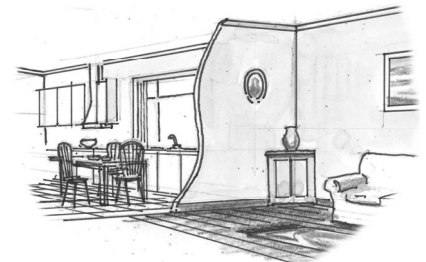
- umar stórála uisce agus píobán sceite
- an príomhphíobán ardaitheach
- an sorn agus an cúlchoire
- sorcóir don uisce te agus an phíobobair
- suíomh na geomhlaí riachtanacha uile.

Cuir isteach ar do léaráid insliú an umair stórála uisce agus na píobaire uile.

- (b) Déan cur síos ar **dhá** bhuntáiste a bhaineann le painéal gréine a chur isteach chun uisce te a sholáthar do theach cónaithe.

4. Scarann landair stoda adhmaid neamh-ualachiompartha, le plástarchlár ar an dá thaobh, cistin agus seomra suí, mar a thaispeántar sa sceitse.

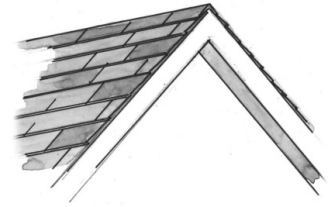
- (a) Bain úsáid as nótaí agus sceitsí saorlámhche agus taispeáin gnáthshonraí tógála na landaire stoda adhmaid. Ainmnigh na príomh-chomhbhaill agus tabhair a ngnáth-thoisí.



- (b) Taispeáin modh **amháin** le soicéad leictreach dúbailte a fheistiú sa landair stoda.

- (c) Bain úsáid as nótaí agus sceitsí saorlámhche agus taispeáin na céimeanna atá i gceist chun cóta scimeála de phlástar a chur le taobh amháin den landair stoda.

5. An díon atá ar theach cónaithe, is díon traidisiúnta gearrtha é agus tá claonadh 45° ann, mar a thaispeántar sa sceitse. Tá an díon clúdaithe le tileanna coincréite atá ar iompar ar rachtaí 200 mm × 50 mm.

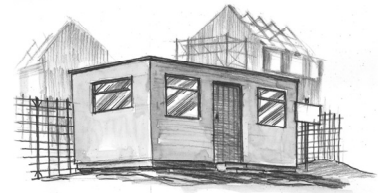


- (a) Tarraing, de réir scála 1:5, gearradh ceartingearach tríd an gcuid den díon ag an mullach. Taispeáin na gnáthshonraí tógála ó bharr an mhullaigh go leibhéal atá 150 mm faoi bhun na maidí snaidhmthe. Taispeáin an tíl mhullaigh agus trí chúrsa tileanna ag an mullach. Cuir lipéad ar na comhpháirteanna den díon agus cuir isteach **trí** ghnáth-thoise.
- (b) Taispeáin ar an líníocht modh **amháin** chun struchtúr an dín a aeráil.
6. (a) I gcás **gach** ceann díobh seo a leanas, tarraing an comhartha sábháilteachta ar leith a chuireann in iúl go gcaithfear na píosaí seo a leanas de threalamh cosanta pearsanta a chaitheamh ar láithreán tógála:

- clogadh sábháilteachta
- veist shofheicthe
- buataisí sábháilteachta

- (b) Tabhair fáth **amháin** nach mór **gach píosa ar leith** den trealamh cosanta pearsanta ar an liosta ag **6(a)** thuas a chaitheamh ar láithreán tógála.

- (c) Pléigh **dhá** chúis a gcaithfidh cuairteoirí glooch chun oifig an láithreáin i dtús a chuairte ar láithreán tógála.



7. Taispeántar sa sceitse teach dhá stór agus díon sclátaí air. Tá sé beartaithe uisce na fearthainne a bhailiú ón díon agus a stóráil lena athúsáid.

- (a) Bain úsáid as nótaí agus sceitsí saorlámhche agus taispeáin conas a bhaileofaí uisce na fearthainne ón díon agus conas is féidir é a stóráil lena athúsáid.

- (b) Liostaigh **dhá** bhuntáiste a bhaineann le huisce fearthainne a stóráil agus mol **dhá** úsáid oiriúnacha is féidir a bhaint as an uisce fearthainne a stóráiltear.

- (c) Pléigh buntáiste **amháin** agus míbhuntáiste **amháin** a bhaineann le méadar uisce a fheistiú leis an bpríomhlíonra uisce i dteach cónaithe.



8. Bain úsáid as nótaí agus sceitsí saorlámhche agus mínigh **cúig** cinn ar bith díobh seo a leanas:

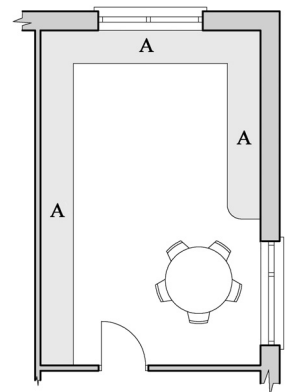
- fotha stéille
- feiralt
- léas léasair
- comhla theirmeastatach
- maide snaidhmthe
- umar radóin
- fuinneog dhíonléis
- méadar cliste
- rampa seachtrach.

9. Taispeántar bonnchló de chistin bheag i teach cónaithe nua. Taispeántar suíomh an chuntair oibre ag **A**. Taispeántar suíomh na bhfuinneog freisin.

- (a) Tarraing sceitse saorlámhche den bhonnchló a thugtar agus sa sceitse agat, taispeáin an suíomh is rogha leat do gach ceann díobh seo a leanas: **doirteal**, **cócaireán** agus **cuisneoir**. Tabhair fáthanna ar roghnaigh tú gach suíomh acu.

- (b) Is caibinéid adhmaid lámhphéinteáilte iad caibinéid na cistine. Bain úsáid as nótaí agus sceitsí saorlámhche agus déan cur síos ar na céimeanna atá i gceist in ullmhú an adhmaid agus i mbailchríoch lámhphéinteáilte d'ardchaighdeán a chur ar dhoras amháin ar na caibinéid.

- (c) Tá rogha le déanamh idir cuntar oibre d'eibhear snasta agus cuntar oibre d'adhmaid soladach. Pléigh buntáiste **amháin** agus míbhuntáiste **amháin** a bhaineann leis an dá chuntar oibre. Mol an cuntar oibre is rogha leat agus tabhair **dhá** chúis le do rogha.



Leathanach Bán