



Coimisiún na Scrúduithe Stáit

An Ardteistiméireacht 2013

**Aistriúchán
Ar Scéim Mharcála**

Staidéar Foirgníochta

Gnáthleibhéal

Nóta do mhúinteoirí agus do scoláirí faoi úsáid na scéimeanna marcála foilsithe

Níl na scéimeanna marcála a fhoilsíonn Coimisiún na Scrúduithe Stáit ceaptha lena n-úsáid mar cháipéisí astu féin. Is áis riachtanach iad ag scrúdaitheoirí a théann faoi oiliúint i léirlámh agus i gcur i bhfeidhm ceart na scéime. Mar chuid den oiliúint sin, as measc rudaí eile, déantar samplaí d'obair na scoláirí a mharcáil agus déantar plé ar na marcanna a bhronntar, mar mhaithe le cur i bhfeidhm ceart na scéime a shoiléiriú. Déanann Scrúdaitheoirí Comhairleacha monatóireacht ar obair na scrúdaitheoirí ina dhiaidh sin le cinntiú go gcuirtear an scéim mharcála i bhfeidhm go comhleanúnach agus go beacht. Bíonn an Príomhscrúdaitheoir i bhfeighil an phróisis agus is gnách go mbíonn Príomhscrúdaitheoir Comhairleach ag cuidiú leis. Is é an Príomhscrúdaitheoir an t-údarás deiridh i dtaca le cé acu a cuireadh an scéim mharcála i bhfeidhm i gceart ar aon phíosa d'obair iarrthóra nó nár cuireadh.

Is cáipéisí oibre na scéimeanna marcála. Cé go n-ullmhaítear dréachtscéim mharcála roimh an scrúdú, ní chuirtear bailchríoch uirthi go dtí go gcuireann scrúdaitheoirí i bhfeidhm ar obair iarrthóirí í agus go dtí go mbailítear agus go meastar an t-aiseolas ó na scrúdaitheoirí uile, i bhfianaise raon iomlán na bhfreagraí a thug na hiarrthóirí, leibhéal foriomlán deacrachta an scrúdaithe agus an ghá le comhleanúnachas caighdeán a choimeád ó bhliain go bliain. Aistriúchán ar an scéim chríochnaithe atá sa cháipéis fhoilsithe seo, mar a cuireadh i bhfeidhm ar obair na n-iarrthóirí uile í.

Is cóir a nótáil i gcás scéimeanna ina bhfuil freagraí nó réitigh eiseamláireacha nach bhfuil sé i gceist a chur in iúl go bhfuil na freagraí ná na réitigh sin uileghabhálach. D'fhéadfadh sé go bhfuil leaganacha éagsúla nó malartacha ann a bheadh inghlactha freisin. Ní mór do na scrúdaitheoirí tuillteanas gach freagra a mheas agus téann siad i gcomhairle lena Scrúdaitheoirí Comhairleacha nuair a bhíonn amhras orthu.

Scéimeanna Marcála san am atá le teacht

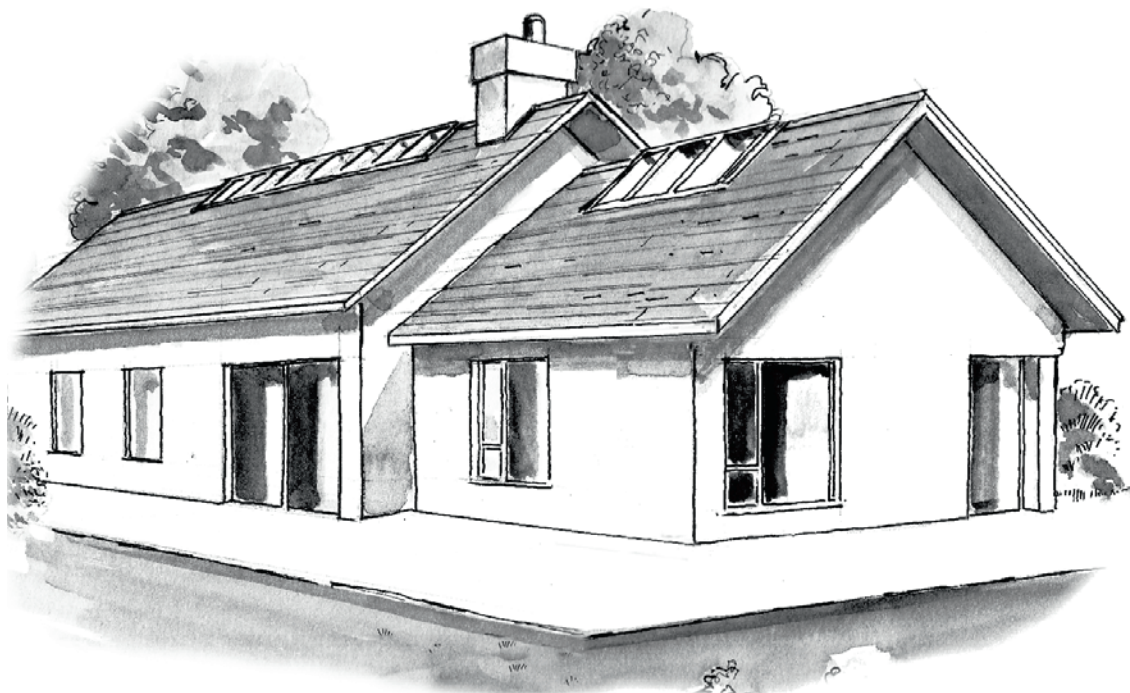
Ní cóir talamh slán a dhéanamh d'aon rud a bhaineann le scéimeanna marcála san am atá le teacht bunaithe ar scéimeanna a bhí ann cheana. Cé go mbíonn na bunphrionsabail mheasúnachta mar an gcéanna, is féidir go mbeadh athrú ar shonraí marcála cineál áirithe ceiste i gcomhthéacs na páirte a bheadh ag an gceist sin sa scrúdú foriomlán bliain áirithe ar bith. Bíonn sé de fhreagracht ar an bPríomhscrúdaitheoir bliain áirithe ar bith a dhéanamh amach cén tslí is fearr a chinnteoidh go measfar obair na n-iarrthóirí go cothrom agus go cruinn, agus go gcoimeádfar caighdeán comhleanúnach measúnachta ó bhliain go bliain. Dá réir sin, d'fhéadfadh gnéithe de struchtúr, de mhionsonraí agus de chur i bhfeidhm na scéime marcála in ábhar áirithe athrú ó bhliain go bliain gan rabhadh.



Coimisiún na Scrúduithe Stáit

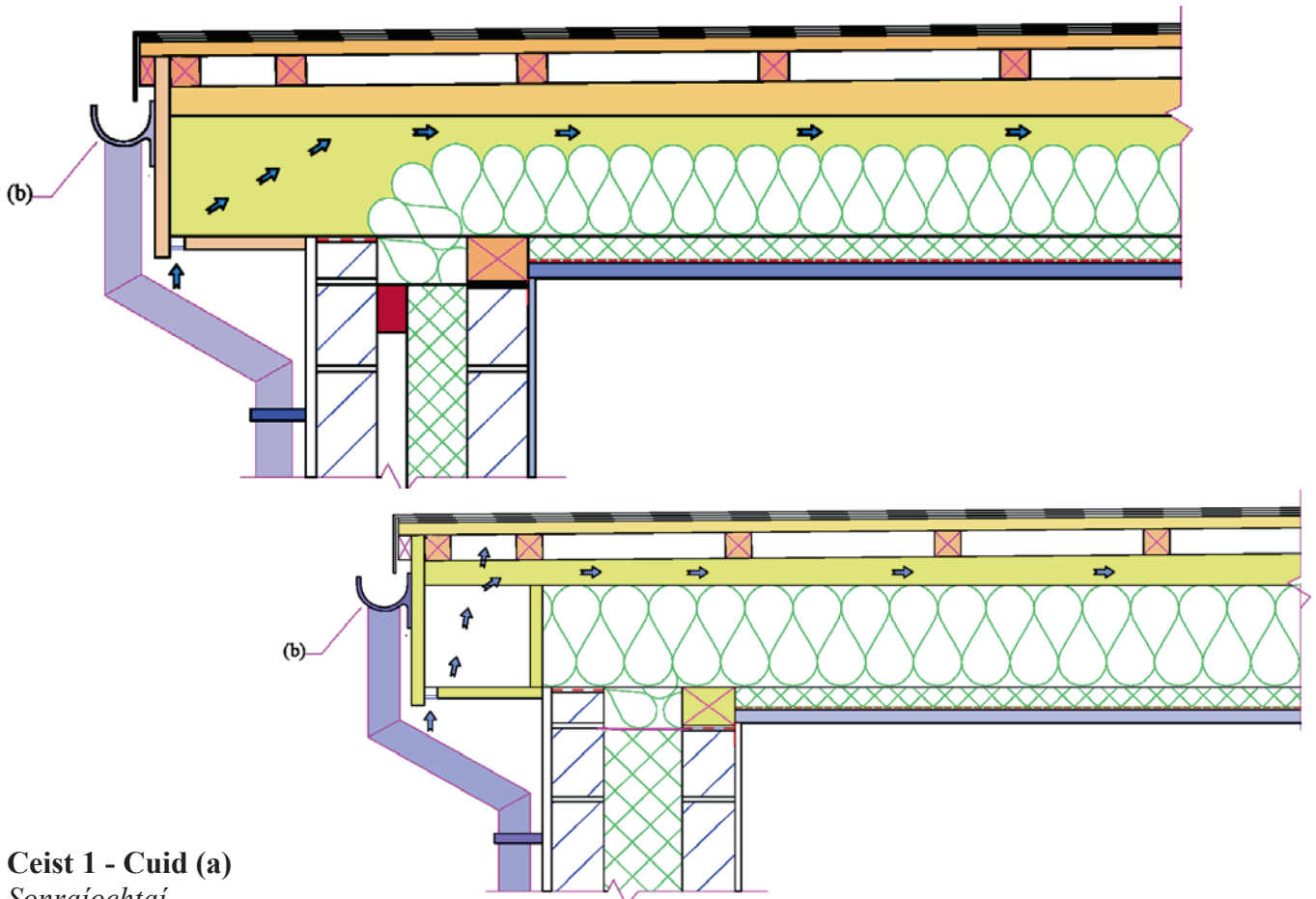
Scrúdú Ardteistiméireachta 2013

Staidéar Foirgníochta
Teoiric – Gnáthleibhéal



Staidéar Foirgníochta
Teoiric – Gnáthleibhéal

Ceist 1



Ceist 1 - Cuid (a)

Sonraíochtaí

- Síondíonadh – 3 shraith d’fheilt bhíotúmanach
- Deicre sraithadhmaid 18 - 25 mm
- Athchaolaigh 50 × 50 mm
- Stiall leibhéalta go fána 1: 40
- Galbhacann – scannán idirleata gaile
- Giarsaí dín / síleála 200 mm × 50 mm ag láir 450 mm
- Inslíú 150 mm ar a laghad don díon a chomhlíonann na Rialacháin Foirgníochta atá i bhfeidhm faoi láthair
- Plástarchlár inslithe 12.5 mm a bhfuil scragall ar a chúl le brat scimeála
- Bacainn aerdhíonachta téipeáilte leis an tsoirseacht
- Maide balla 100 mm × 75 mm ceangailte de bhlocobair le strapáí maide balla
- Cuas dúnta le hinslitheán coiscthe dóiteáin nó le dúntóir cuais dhílsithe nó le tíl nó slinn dhodhóite
- Plástar inmheánach 15 mm
- Bloc coincréite duille istigh 100 mm
- Inslíú don bhalla a chomhlíonann na Rialacháin Foirgníochta atá i bhfeidhm faoi láthair – 100 mm ar a laghad
- Cuas iarmharach 50 mm nó cuas líonta iomláin – féach an léaráid
- Bloc coincréite duille amuigh 100 mm
- Rindreáil sheachtrach 19 mm
- Tarr 12 mm
- Clár éadain 25 mm
- Gáitéar sceimhleacha 100 mm. - *N.B. Is féidir glacadh le haon sonraí eile a chomhlíonann na Rialacháin Foirgníochta atá i bhfeidhm faoi láthair.*

Cuid (b)

Conas a bhaintear an t-uisce báistí den díon leibhéalta

- Cruthaítear sileán le caolach 50 mm × 25 mm leis an gclár éadain
- Iompaítear an fheilt thar an gcaolach agus treoraíonn sí an t-uisce báistí isteach sa gháitéar sceimhleacha
- Feistítear an gáitéar sceimhleacha faoin sileán agus feadh sceimhleacha an dín
- Cruthaíonn an stiall leibhéalta fána oiriúnach do dhromchla an dín
- Feistítear an gáitéar sceimhleacha leis an gclár éadain
- Feistítear fánphíobán ar an ngáitéar agus leis an mballa chun an t-uisce báistí a iompar go leibhéal na talún.

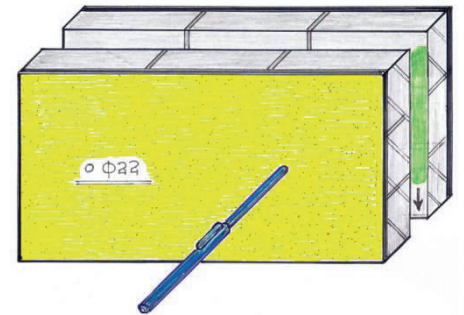
Ceist 2

Cuid (a)

An cuas a insliú

Déantar an modh oibre mar seo a leanas:

- Druileáiltear poill ar trastomhas 22 mm tríd an duille amuigh –nó tríd an duille istigh más foirgneamh nua é
- Bíonn 800 mm idir na poill sin ar an gcothrom agus 1350mm eatarthu ar an ingear
- Druileáiltear poill bhreise faoi leaca fuinneoige agus os cionn bharr na bhfuinneog / na ndoirse
- D'fhonn a chinntiú go líontar an cuas mar is ceart a dhéantar sin
- Pumpáiltear an t-insliú isteach sa chuas ansin
- Déanann sainchuideachta inteilgean an inslithe
- De réir mar atá an phumpáil ar siúl, cuirtear cóta éadrom de ghliú ar na feirbíní
- Nuair a théachtann an gliú, bíonn na feirbíní ina struchtúr soladach laistigh den chuas
- Nuair atá an phumpáil críochnaithe, déantar na poill a líonadh agus a phéinteáil le go mbíonn an t-aon chuma amháin ar an mbailchríoch ar an mballa atá ann cheana
- Is iad feirbíní polaistiréine na gnáthábhair inslithe a úsáidtear.

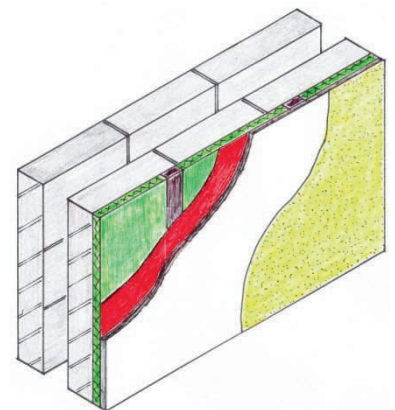


Córas inslithe a fheistiú le dromchla inmheánach na mballaí

- Déantar an córas seo trí úsáid a bhaint as caolaigh 50 mm × 50 mm feistithe le dromchla inmheánach an chuasbhalla
- Ionaid 400 mm a bhíonn idir na caolaigh
- Cuirtear insliú idir na caolaigh.
- Ní mór bacainn ghaile a bheith ann chomh maith. D'fhéadfadh sé seo a bheith mar chuid den leac phlástair.
- Feistítear plástarchlár ar tiús 12 mm ar na caolaigh
- Cuirtear cóta scimeála plástair air ansin.

nó

- D'fhéadfaí úsáid a bhaint as plástarchlár tirimlíneála inslithe freisin agus déantar é seo a ghliúáil de bhalla agus a fheistiú go meicniúil le suitigh mhiotail a dhruileáiltear agus a choinnítear in áit le frithchuimilt
- Déantar ailt a théipeáil agus a líonadh agus cuirtear péint eibleachta ar dhromchla an bhalla inmheánaigh
- D'fhéadfaí í a chur ar an mballa trí úsáid a bhaint as rollóir nó scuab
- D'fhéadfaí snáithíngloine, polaistiréin nó polúireatán, gutex, corc, cnáib, olann chaorach, etc., a úsáid mar an t-insliú.



Ceist 4

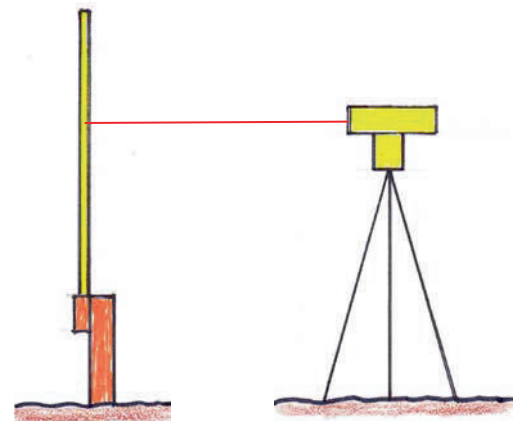
Cuid (a)

Leibhéaladh na bpróifílí

Tá dhá chuaille agus ráille trasna chothrománach i bpróifílí

Déantar iad a leibhéaladh mar seo a leanas:

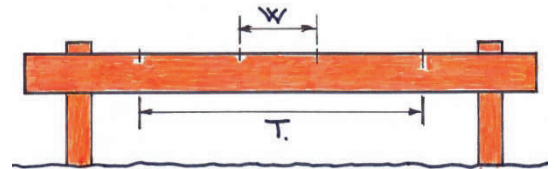
- Déantar leagan amach an fhotha ar an leibhéal foirmithe den láithreán
- Déantar pointe tagra a shuíomh agus a dhaingniú
- Glactar gach leibhéal don fhoirgneamh ón bpointe seo
- Is é leibhéal léasair nó optúil an dóigh is cruinne leis na leibhéil a aistriú
- D'fhéadfaí leibhéil uisce agus leibhéil bhiotáille a úsáid freisin – níos lú cruinnis ag baint leo
- Tá barr na próifíle ar leibhéal urláir críochnaithe de ghnáth
- Déantar na próifílí eile a leibhéaladh as seo.



Suíomh an trinse a aimsiú

Aimsítear suíomh an trinse mar seo a leanas:

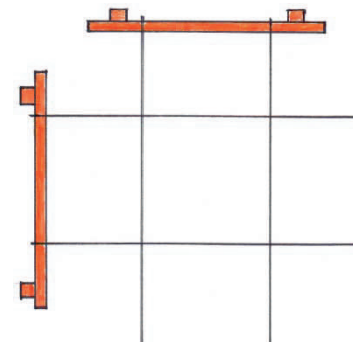
- Saináithnítear ceithre chúinne an fhoirgnimh trí úsáid a bhaint as boird phróifíle
- Síntear línte trasna na mbarr-ráillí ailínithe leis na pointí cúinne seo
- Aimseoidh sé seo an taobh amuigh den bhalla seachtrach
- Marcáiltear leithead an bhalla 'W' ar na boird phróifíle ansin
- Is féidir leithead an trinse 'T' a leagan amach as na pointí seo ar na próifílí ansin.



Cúinne an trinse a dhéanamh cearnógach

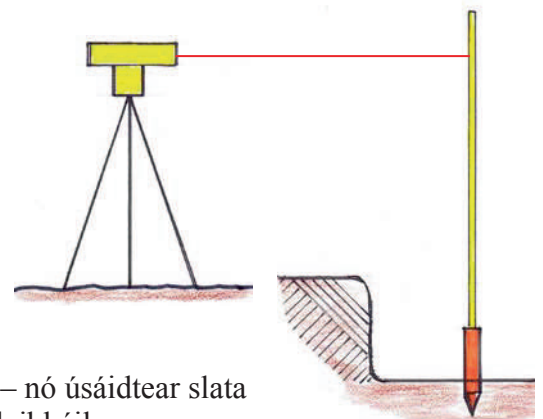
Déantar cúinne an trinse a dhéanamh cearnógach mar seo a leanas:

- Bainneann an chéad chéim den leagan amach le cruth dronuilleogach an fhoirgnimh a shainiú
- Tá sé seo bunaithe ar shuíomh na líne tógála
- Glactar línte ag dronuilleinneacha leis seo
- Cinntíonn úsáid an triantáin 3, 4, 5 suíomh na ndronuilleinneacha
- Seiceáiltear cearnacht na dronuilleoige imlíne trí na trasnáin a thomhas
- Tá aimsiú leithead an bhalla agus an trinse bunaithe ar an dronuilleog seo
- Cinntíonn sé seo cúinne cearnógach na dtrinsí faoi seach.

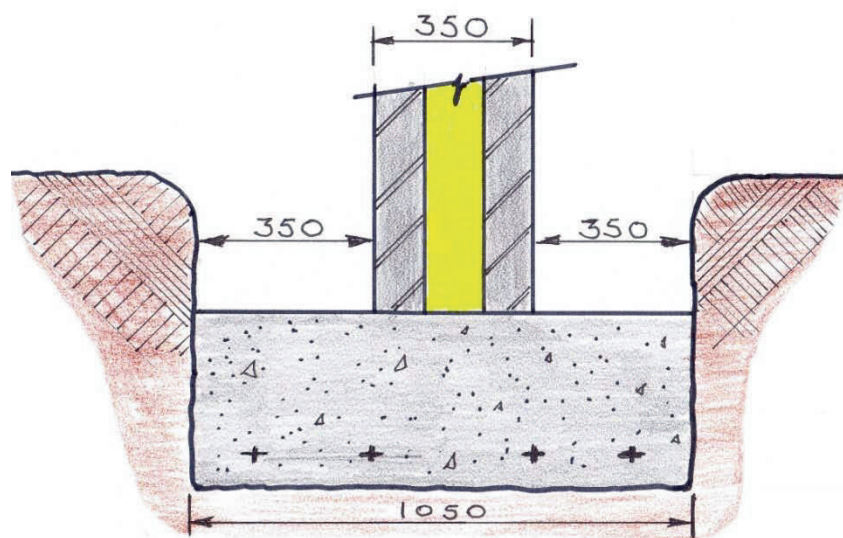


Leibhéal críochnaithe na coicréite san fhotha a aimsiú

- Buailtear maidí isteach sa trinse tochailte
- Suitear barra na maidí cothrom le barrdhromchla an fhotha bheartaithe
- Ligeann an leibhéal léasair bíp ag an leibhéal riachtanach
- Socraíonn airde na maidí tiús riachtanach na coicréite – nó úsáidtear slata leibhéalta agus slata taistealaí le haghaidh tomhais idir leibhéil
- Aimsítear barrdhromchla na maidí trí leibhéal léasair nó leibhéal eile a úsáid



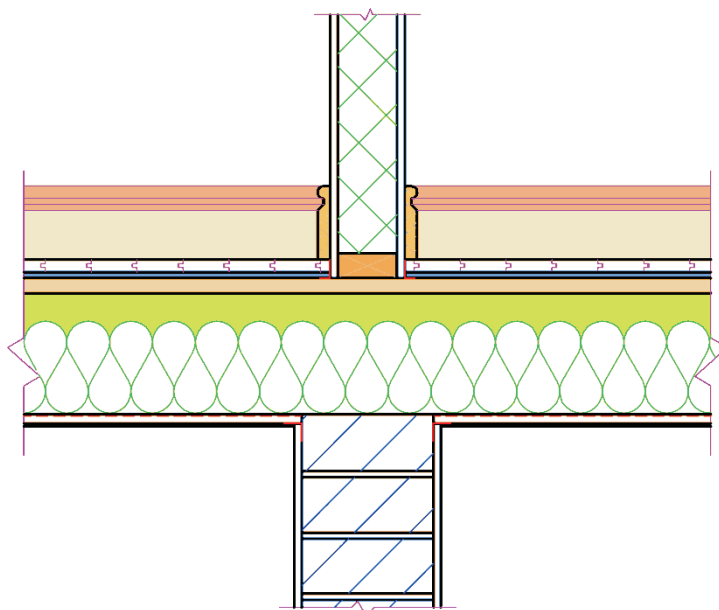
Cuid (b)
Sceitse – de ghnáth-fhotha stéille



Ceist 5

Gearradh ceartingearach tríd an landair stoda agus tríd an urlár

- *Sonraíochtaí – cleachtas caighdeánach*
- Landair stoda 63 go 100 mm × 38 mm go 50 mm
- Inslíú idir stodaí
- Plástarchlár 12.5 mm
- Clár sciorta 120 mm × 20 mm
- Urlár saor de dhair adhmaid a bhfuil teanga agus eitre ann
- Fo-shraith boilgeoige poileitiléine nó matra dílsithe
- Sraithadhmaid 25 mm
- Giarsaí 200 mm × 50 mm
- Inslíú idir giarsaí 150 mm
- Plástarchlár, plástar
- Bacainn ghaile
- Plástar gainimh agus stroighne 15 mm
- Blocbhalla soladach 215 mm.



N.B. Is féidir glacadh le haon sonraí eile a chomhlíonann na Rialacháin Foirgníochta atá i bhfeidhm faoi láthair.

Ceist 6

Cuid (a)

Comharthaí sábháilteachta



Súilchosaint



Cluaschosaint



Lámhainní sábháilteachta

Cuid (b)

Tasc amháin ar leith ina gcaithfear súilchosaint a chaitheamh ar láithreán tógála

Ní mór súilchosaint a chaitheamh sna cásanna seo a leanas:

- Nuair atá obair bhloic choincríte nó coinchrít sholadach á ndruileáil
- Nuair atá trealamh chun coinchrít nó cruach a ghearradh á úsáid
- Nuair atá obair phéinte scaoilte á smiotadh
- Nuair atá casúr, líomhadóir diosca nó gunna tairní etc. á úsáid
- Nuair atá ábhair chruach etc. á dtáthú

Tasc amháin ar leith ina gcaithfear cluaschosaint a chaitheamh ar láithreán tógála

Ní mór cluaschosaint a chaitheamh sna cásanna seo a leanas:

- Nuair atá innealra á úsáid ar an láithreán
- Nuair atá trealamh druileála á úsáid
- Nuair atá druileanna neomatacha nó meaisíní á n-úsáid
- Nuair atá aon chineál trealamh gearrtha á úsáid
- Úsáid sa chás go bhfuil an torann leanúnach ag leibhéal 85-90 deicibeil nó níos mó.

Tasc amháin ar leith ina gcaithfear lámhainní sábháilteachta a chaitheamh ar láithreán tógála

Ní mór lámhainní sábháilteachta a chaitheamh sna cásanna seo a leanas:

- Nuair atá obair á déanamh le himill ghéara e.g. gloine
- Nuair atá obair á déanamh le biotúman te ar dhíonta cothroma
- Nuair atá obair á déanamh le druileanna neomatacha nó le hinnealra creathacha
- Nuair atá obair á déanamh le substaintí creimneacha nó tocsaineacha.

Cuid (c)

Píosa amháin de threalamh cosanta pearsanta nach mór a chaitheamh i gcónaí ar láithreán tógála

Casóg ard-infheictheachta

Ní mór casóg ard-infheictheachta a chaitheamh ar láithreán tógála:

- Tugann sé sábháilteacht bhreise do phearsanra
- Tá sé tábhachtach go mbíonn oibrithe infheicthe ar shuíomh
- Dath soiléir é buí atá éasca le haithint
- Tá an chasóg ard-infheictheachta fíorthábhachtach, go háirithe nuair a bhaintear úsáid as innealra ar an suíomh
- Tugann sé sábháilteacht bhreise do na hoibrithe.

Clogad sábháilteachta

Ní mór clogad sábháilteachta a chaitheamh ar láithreán tógála:

- Cosnaíonn sé an t-oibrí ó rudaí a thiteann anuas
- Cosnaíonn clogad sábháilteachta an ceann
- Cosnaíonn sé an t-oibrí má bhuaileann sé/sí a (h)aghaidh in éadan rud cruach
- Is féidir an t-oibrí a fheiceáil mar gheall ar dhath an chlogaid
- Tugann sé sábháilteacht bhreise do na hoibrithe.

Buataisí caipín cruach

Ní mór buataisí caipín cruach a chaitheamh ar láithreán tógála:

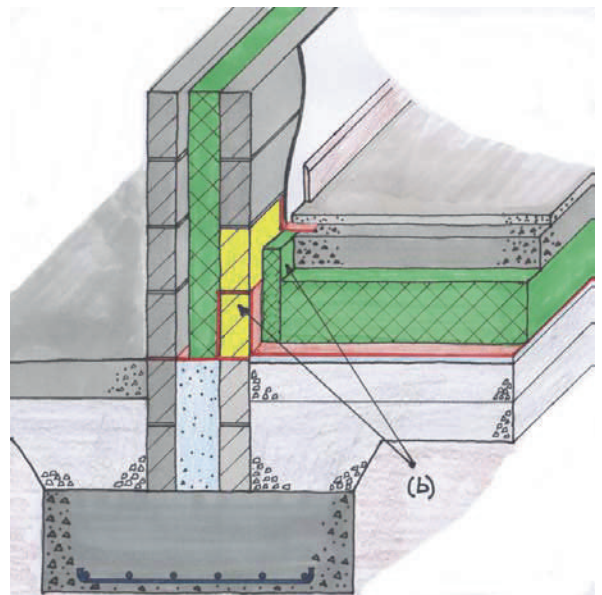
- Tugann siad sábháilteacht bhreise do na hoibrithe ar an láithreán
- Tugann an caipín cruach cosaint do ladhracha
- Tarlaíonn mórán timpistí ar láithreáin tógála toisc go dtiteann rudaí anuas ar chosa na n-oibrithe
- Is bealach sábháilte simplí é chun an t-oibrí a chosaint.

Ceist 7

Cuid (a)

Sceitse d'urlár soladach coincréite urlár na talún – cleachtas caighdeánach

- Scríd urláir 25 - 50 mm
- Leac coincréite 100 - 150 mm
- Téipeáiltear an t-urlár leis an mballa le haghaidh aerdhíonachta
- Inslíu urláir 200 mm
- Inslíu ceartingearach imlíne
- Scannán Taisdionach / Bacainn radóin
- Sraith gainimh agus truncáil 150 mm ar a laghad
- Blocbhalla seachtrach coincréite 350 mm agus cuas inslithe ann.



Cuid (b)

Gnáthshonraíocht dearaidh le droichead fuar a chosc san áit a mbuaileann an t-urlár agus an balla le chéile

- Feistítear inslíu ceartingearach imlíne idir an leac coincréite agus an duille istigh
- Tá forluí inslithe, 150 mm ar a laghad - 225 mm ar a mhéad, ó bhun inslíu an bhalla go barr an inslithe inmheánaigh imlíne
- Tógtar bloic inslithe éadroma ar an duille istigh ó bhun an inslithe urláir go leibhéal urlár na talún
- Coinníonn an bloc inslithe luach teirmeach an bhalla ag leibhéal an urláir.

Cuid (c)

Clúdach urláir a bheadh oiriúnach do sheomra folctha ar urlár na talún sa teach

Tileanna ceirmeacha

- Tá tileanna ceirmeacha an-bhuanfasach agus féadann siad caitheamh suntasach a sheasamh
- Tá tileanna uigeacha ar fáil agus níl siad chomh sleamhain le clúdaigh eile urláir
- Tá raon an-leathan dathanna, cruthanna agus dearáí ar fáil
- Tá an cineál seo urláir measartha neamhchostasach.

Vinil

- Ní dhéanfaidh uisce dromchla urláir vinile a mhílíthiú go héasca
- Tá vinil friotaíoch ar scríoba, ar smáil agus ar thaise
- Tá an dromchla buanfasach agus éasca le glanadh
- Tá vinil ar fáil le dromchla friotaíoch neamhsciorrach
- Tá vinil ar fáil ar phraghas réasúnta agus i raon leathan dathanna agus patrún.

Tileanna coirc

- Tá an dromchla bog agus mothaíonn cosa nochta teolaí air
- Tá sé neamhdhíobhálach don chomhshaol
- Tá tileanna coirc friotaíoch ar mhúscán, ar choincleach agus ar bhaictéir
- Is dual dóibh taisleach a choinneáil amach
- Ní theastaíonn ón urlár seo ach beagán cothabhála.

Líonóil tromshaohair

- Níl sé éasca damáiste a dhéanamh don dromchla seo
- Tá sé neamhdhíobhálach don chomhshaol
- Tá sé éasca siúl ar an dromchla.

Marmoleum

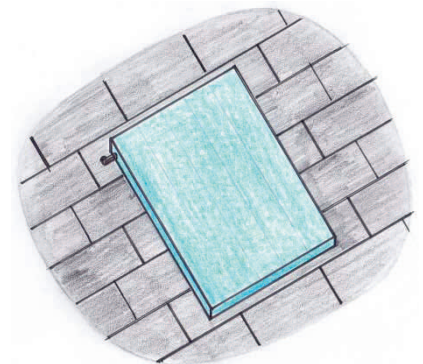
- Seasmhach, uiscédhíonach agus buanfasach
- Friotaíoch ar shalachar, ar mharcanna scríobtha agus ar smáil
- Ní theastaíonn ach beagán cúraim uaidh
- Baintear úsáid as i scoileanna, in ospidéal agus i bhfoirgnimh tionsclaíochta.

Cloch nádúrtha

- Tá cloch buanfasach agus tá sé éasca aire a thabhairt di
- Tá sí neamhdhíobhálach don chomhshaol.

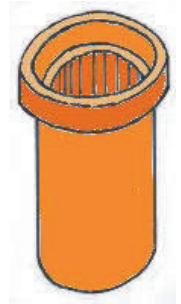
Ceist 8. - Painéal gréine

- Tionsaíonn painéal gréine radaíocht na gréine agus tiontaítear go teas nó go leictreachas í
- Feistítear an painéal ar dhíon claonta a bhfuil a aghaidh ó dheas go hiondúil
- Is féidir é a fheistiú ar shuiteach daingean ag leibhéal na talún freisin
- Féadfar é a úsáid i gcomhar le cineálacha eile téimh
- D'fhéadfadh an painéal gréine a bheith i bhfoirm tiomsaithe leacaithe grianteasa nó feadáin fholmhaithe
- Tá sé neamhdhíobhálach don chomhshaol agus cabhraíonn sé le hastuithe CO₂ a laghdú.



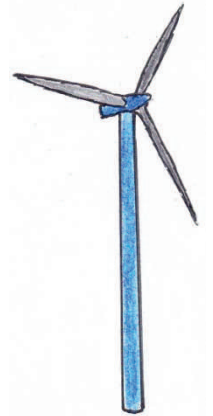
Línéar múcháin

- Feidhmíonn sé mar sheolphíobán mar go n-aistríonn sé an deatach ón tine nó ón sorn
- Ionsúitear an línéar múcháin de réir mar a dhéantar an simléar a thógáil
- D'fhéadfaí línéar múcháin nua a fheistiú ar shimléar atá ann cheana agus sorn nó cócaireán nua á shuiteáil
- Déantar cruth ginearálta an línéir mhúcháin as cré cheirmeach
- Déantar línéir mhúcháin sholúbtha as cruach dhosmálta, atá ar fáil i méideanna agus i bhfaid éagsúla.



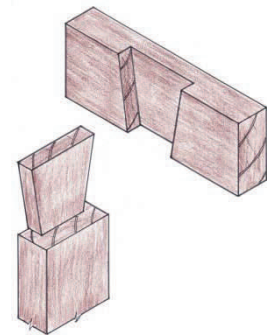
Tuirbín gaoithe

- Is gléas é seo a thiontaíonn fuinneamh na gaoithe go fuinneamh meicniúil
- Baintear úsáid as an bhfuinneamh meicniúil ansin chun leictreachas a ghiniúint
- Is féidir tuirbíní gaoithe a úsáid le haghaidh feidhmithe beagscála nó le haghaidh táirgeadh mórscaála leictreachais tráchtála
- Baintear úsáid as tuirbíní gaoithe beaga mar chumhacht chúnta ar bháid/ar charbháin agus chun cadhnaí a luchtú
- Suitear tuirbíní uisce chun leas a bhaint as an bhfuinneamh gaoithe ag suíomh
- Foinse ghlan fuinnimh is ea an ghaoth
- Cuimsíonn tuirbíní uisce trí phríomh-chomhpháirt, is iad sin, lanna, gineadóir agus túr tacaíochta struchtúrtha.



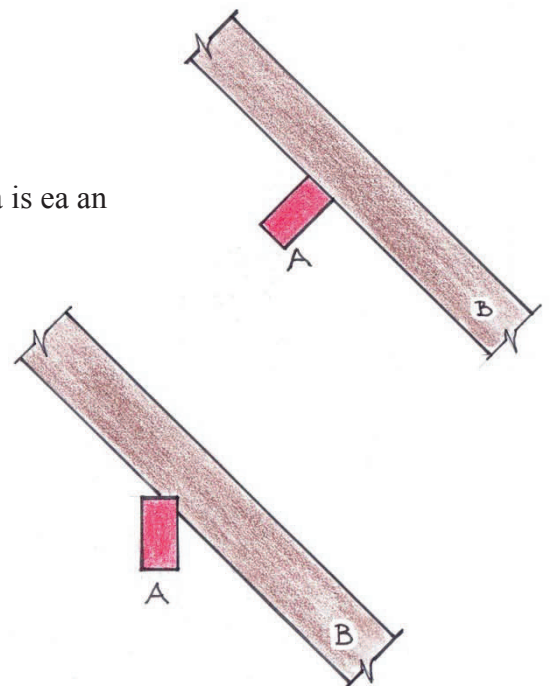
Leathalt déadach

- Tá an t-alt cosúil le Tí-Leathalt
- Cuirtear an fána dhéadach leis
- Baintear leath den tiús de gach píosa
- Tá sé láidir agus friotaíonn sé fórsaí tarraingthe
- Tá achar mór gliúála air
- Is é 1:8 an fhána do chrua-adhmaid
- Is é 1:6 an fhána do bhogadhmaid
- Baintear úsáid as an alt seo go forleathan san adhmaadóireacht.



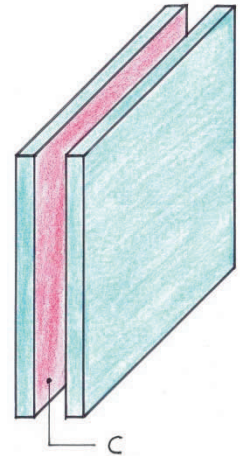
Taobhán

- Is é seo an ball 'A' a shíneann faoi na rachtaí 'B'
- Soláthraíonn sé tacaíocht don struchtúr dín
- Comhpháirt thábhachtach de dhíon gearrtha traidisiúnta is ea an taobhán
- Cabhraíonn an taobhán le spás áiléir a thógáil
- Is é 150 × 75 mm gnáthmhéid trasghearrtha an taobháin
- Tacaíonn teanntóga leis a aistríonn an meáchan go balla inmheánach ualachiompartha
- D'fhéadfaí tacú leis an taobhán freisin le giarsa cruach rollta - RSJ.



Bratú astúcháin íseal (low-e)

- Is éard atá anseo ná bratú trédhearcach an-tanaí miotail nó ocsaíd mhiotail a dheasctar ar dhromchla an phána inmheánaigh gloine i gcóras déghloinithe
- Ceaptar an bratú ‘C’ chun insliú teirmeach an phainéil gloine a fheabhsú
- Frithchaitheann an bratú an teas ar ais sa teach
- Ligeann sé don neartú teas gréine ón ngrian dul isteach sa teach freisin
- Méadaíonn sé costas na fuinneoige ach laghdaíonn sé cailteanas teasa ón teach.



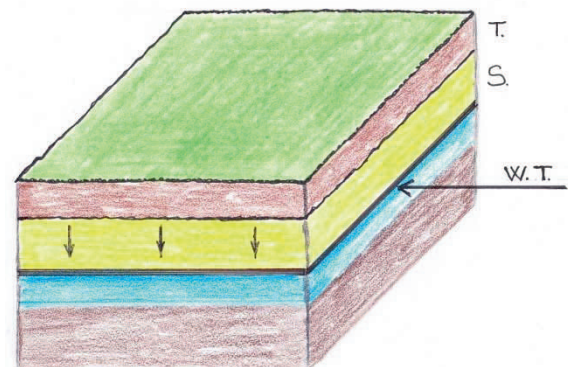
Saischrampa

- Baintear úsáid as seo agus troscán á dhéanamh
- Baintear úsáid as chun brú a chur ar na baill adhmaid agus gliú á úsáid
- Tá saischrampaí ar fáil i bhfaid éagsúla
- Déantar saischrampa as cruach
- Feistítear meicníocht shnáithithe ar thaobh amháin agus feistítear crú inaistrithe ar an mbarra.



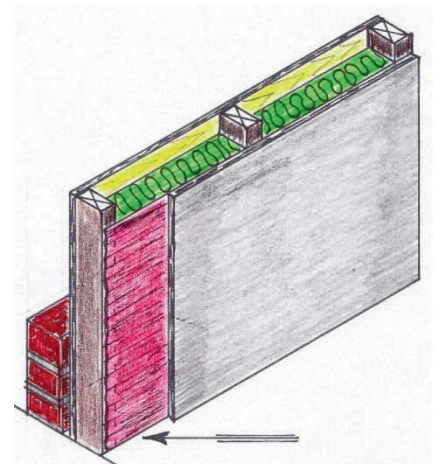
Maoschlár

- Is é an maoschlár “WT” an leibhéal nádúrtha uisce faoi thalamh
- Síothlaíonn an t-uisce báistí tríd an mbarrithir ‘T’ agus síos tríd an bhfo-ithir ‘S’
- Ardaíonn agus titeann an maoschlár ag brath ar mhéid na báistí
- Tagann spriongaí i láthair nuair a ardaíonn an maoschlár agus imíonn siad as amharc arís nuair a thiteann an leibhéal uisce
- Coimeádtar an t-uisce faoin leibhéal uisce in uiscígh
- Druileáiltear toibreacha doimhne faoin maoschlár isteach san uiscíoch.



Galbhacainn

- Is scannán leanúnach í a leagtar ar an taobh te de shraith inslithe
- Moillíonn sí an t-idirleathadh uisce isteach san ábhar inslithe
- Baintear úsáid aisti i mballaí seachtracha fráma adhmaid
- Baintear úsáid aisti agus díon cothrom á thógáil
- Baintear úsáid aisti agus áiléar dín chlaonta á thógáil
- De ghnáth, bíonn an galbhacainn ina cuid den leac plástarchláir inslithe.

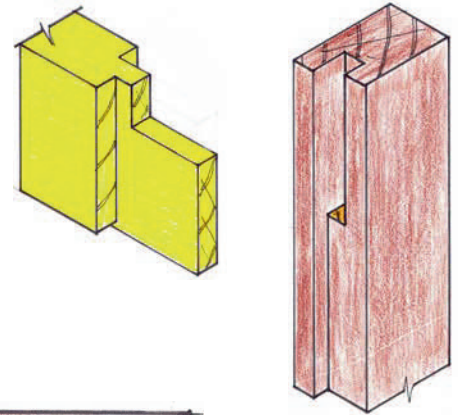


Ceist 9 – Cuid (a)

Alt oiriúnach leis an mbarr-ráille a shiúntáil le strapa ceartingearach an dorais

Alt Corrógach Moirtíse agus Tionúir a bhfuil céim ann nó Alt moirtíse agus tionúir le céim

- Is é seo an modh traidisiúnta a úsáidtear
- Is é seo an modh a úsáidtear faoi choinne siúinéireacht d'ardchaighdeán
- Déantar é trí mhoirtís chorrógach a úsáid ar uachtar an strapa
- Déantar céim ar an strapa chun glacadh leis an ngloine
- Déantar tionúir le corróg ar an mbarr-ráille
- Déantar céim ar an mbarr-ráille chun glacadh leis an ngloine
- Tá an t-alt láidir agus tacúil
- Tá achar mór dromchla glíú air
- Seasann an t-alt an casadh agus fanann sé cobhsaí.



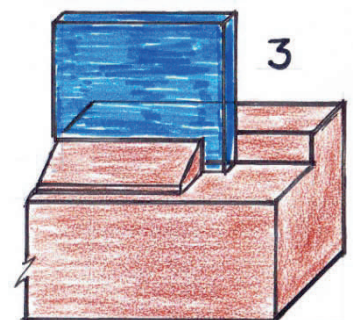
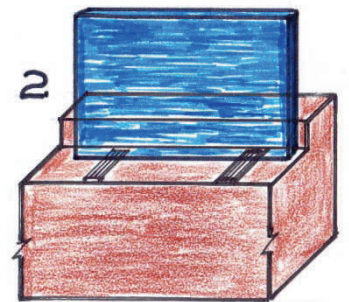
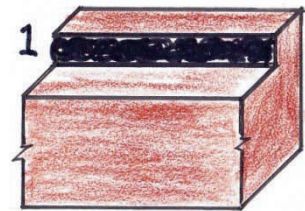
Aon alt eile atá oiriúnach

Cuid (b)

Painéal gloine a fheistiú sa doras

Dhéanfaí an painéal gloine a fheistiú mar seo a leanas:

- Seiceáil fad agus leithead an phainéil agus cuir i gcomparáid leis an spás ar an bhfráma iad
- Ós rud é gur painéal mór é seo, tá sé tábhachtach go meaitseálann na méideanna a chéile
- D'fhéadfadh sé a bheith riachtanach cabhair a fháil ar mhaithe le sábháilteacht
- Coinnigh an doras daingean trí dhing a leagan faoina bhun
- Seiceáil go bhfuil an chéim glan agus scaoil comhpháirteanna glíú soladacha
- Cuir stiall de shileacón trédhearcach ar an gcéim
- Leag spásaire tanaí ar an mbunchéim
- Úsáid lámhainní sábháilteachta agus tóg an painéal agus leag i bhfráma an dorais é
- Glan an sileacón breise de
- Feistigh na stopanna timpeall an fhráma, ag coinneáil an phainéil san áit cheart
- Lig don sileacón téachtadh agus is féidir aon sileacón breise a ghearradh as ach úsáid a bhaint as scian nó lann ghéar
- Glan an ghloine le leacht oiriúnach glantacháin.



Cuid (c)

Buntáistí a bhaineann le doirse dúbailte a bhfuil painéil ghloinithe iontu idir an seomra suí agus an chistin

Tá na buntáistí anseo a leanas:

- D'fhéadfaí na doirse a oscailt chun spás a chur ar fáil do dhaoine breise
- Ligeann na painéil ghloine solas na gréine tríd an dá sheomra
- D'fhéadfaí na doirse a dhúnadh chun costais téimh a laghdú
- Cuirtear limistéar teoranta ar fáil do leanaí nuair a dhúntar na doirse
- Coinníonn na doirse an chistin scartha ón seomra suí le linn cócaireachta
- Cuireann na doirse dúbailte le húsáid níos fearr an limistéir iomláin
- Spasanna atá solúbtha, ilfheidhmeach a d'oirfeadh do an-chuid daoine ina gconaí ann
- Éasca don úsáid saolré, mar is féidir na doirse a oscailte do dhuine i gcathaoir rothaí.

Ceist 1 – Díon leibhéalta adhmaid	
Mionsonraí	Marcanna
Cuid (a)	
Síondíonadh – 3 shraith d’fheilt bhiotúmanach	5
Deicre sraithadhmaid 25 mm	5
Athchaolaigh, 50 mm × 50 mm, ar an stiall leibhéalta	5
Giarsa dín /sileála 200 mm × 50 mm	5
Inslíú teirmeach 150 mm ar a laghad	5
Plástarchlár inslithe 12.5mm a bhfuil scragall ar a chúl le brat scimeála	5
Séala aerdhíonachta téipeáilte den tsoirseacht	5
Maide balla 100 × 75 mm, mar aon le strapáí maide balla	5
Bacainn chuais dhílsithe / tíl nó slinn dhodhóite	5
Plástráil inmheánach 15 mm	5
Bloc coincréite duille istigh 100 mm	5
Inslíú balla / cuas / cuas líonta iomláin	5
Bloc coincréite duille amuigh 100 mm	5
Rindreáil sheachtrach 19 mm	5
Clár éadain agus tarr	5
7 gcinn ar bith de na mionsonraí thuas (5 mharc an ceann) Fo-iomlán	35
Ceithre ghnáth-thoise	4
Taispeán go soiléir conas a bhaintear an t-uisce báistí den díon	
Gáitéar sceimhleacha agus fánphíobán	3
Línitheoireacht, cruinneas agus scála (sármhaith, maith, measartha)	8
	8 6 4
Iomlán	50 marc

Ceist 2 – Inslíú ar an mballa seachtrach	
Mionsonraí	Marcanna
Cuid (a)	
An cuas a insliú – Nótaí	
Cur síos bailí a haon	4
Cur síos bailí a dó	4
Cineál inslithe agus sonraí na bailchríche ar dhromchla inmheánach an bhalla	4
Sceitse	
Cáilíocht an sceitse agus sonraí <i>(sármhaith, maith, measartha)</i> 8 6 4	8
Córas inslithe a fheistiú le dromchla inmheánach na mballaí – Nótaí	
Cur síos bailí a haon	4
Cur síos bailí a dó	4
Cineál inslithe agus sonraí na bailchríche ar dhromchla inmheánach an bhalla	4
Sceitse	
Cáilíocht an sceitse agus sonraí <i>(sármhaith, maith, measartha)</i> 8 6 4	8
Cuid (b)	
Dhá bhuntáiste a bhaineann le hairíonna inslithe bhallaí seachtracha an tí a fheabhsú	
Buntáiste a haon	5
Buntáiste a dó	5
Iomlán	50 marc

Ceist 3 – Uisce te agus uisce fuar a sholáthar do bháisín níocháin agus d’fholcadán		
Mionsonraí		Marcanna
Cuid (a)		
An píobán ardaitheach		5
Comhla liathróide		5
Umar stórála uisce fhuair		5
Píobán sceite		5
Soláthar fuaruisce ón áit stórála go dtí an sorcóir indíreach uisce the		5
Sorcóir indíreach uisce the		5
Píobán borrrtha ón sorcóir indíreach uisce the		5
Soláthar uisce the go dtí na fearais		5
Soláthar uisce fhuair ón umar stórála go dtí na fearais		5
Comhlaí		5
Inslíú thart ar an umar stórála, ar an sorcóir agus ar na píobáin		5
Lipéadú		5
7 gcinn ar bith de na mionsonraí thuas (5 mharc an ceann)	Fo-iomlán	35
Caighdeán an sceitse	(sármhaith, maith, measartha)	8
	8 6 4	
Cuid (b)		
Dearadh do bhuacaire a bheadh éasca le húsáid ag duine nach bhfuil lúth na lámh go maith aige/aici – Nótaí agus sceitse		
An chéad chur in iúl ar eolas a bhaineann le hábhar		4
An dara cur in iúl ar eolas a bhaineann le hábhar		3
	Iomlán	50 marc

Ceist 4 – Fothaí	
Mionsonraí	Marcanna
Cuid (a)	
Leibhéaladh na bpróifílí	
An chéad cur in iúl ar eolas a bhaineann le hábhar	5
An dara cur in iúl ar eolas a bhaineann le hábhar	4
Suíomh an trinse a aimsiú	
An chéad cur in iúl ar eolas a bhaineann le hábhar	5
An dara cur in iúl ar eolas a bhaineann le hábhar	4
Cúinne an trinse a dhéanamh cearnógach	
An chéad cur in iúl ar eolas a bhaineann le hábhar	5
An dara cur in iúl ar eolas a bhaineann le hábhar	4
Leibhéal críochnaithe na coinchréite san fhotha a aimsiú	
An chéad cur in iúl ar eolas a bhaineann le hábhar	5
An dara cur in iúl ar eolas a bhaineann le hábhar	4
Cuid (b)	
Gnáth-fhotha stéille do bhlocbhalla seachtrach coinchréite 350 mm – Sceitse	
Suíomh an treisithe	3
Gnáth-thoisí	3
Cáilíocht an sceitse	(sármhaith, maith, measartha)
	8 6 4
	Iomlán
	50 marc

Ceist 5 – Landair stoda neamh-ualachiompartha		
Mionsonraí		Marcanna
Landair stoda 100 mm × 50 mm		6
Inslíú idir stodaí		6
Plástarchlár ar an landair 12.5 mm		6
Cláir sciorta 120 mm × 20 mm		6
Urlár saor de dhair adhmaid a bhfuil teanga agus eitre ann		6
Fo-shraith boilgeoige poileitiléine nó matra dílsithe		6
Sraithadmad 18 mm - 25 mm		6
Giarsaí 200 mm × 50 mm		6
Inslíú idir giarsaí 150 mm ar a laghad		6
Plástarchlár, plástar agus bacainn ghaile		6
Plástar 15 mm		6
Blocbhalla soladach 215 mm		6
6 cinn ar bith de na mionsonraí thuas (6 mharc an ceann)	Fo-iomlán	36
Trí ghnáth-thoise		6
Línitheoireacht, cruinneas agus scála	(sármhaith, maith, measartha)	8
	8 6 4	
	Iomlán	50 marc

Ceist 6 – Sábháilteacht		
Mionsonraí		Marcanna
Cuid (a)		
Comharthaí sábháilteachta – sceitsí		
Súilchosaint		
Cáilíocht an sceitse	<i>(sármhaith, maith, measartha)</i> 6 4 2	6
Cluaschosaint		
Cáilíocht an sceitse	<i>(sármhaith, maith, measartha)</i> 6 4 2	6
Lámhainní sábháilteachta		
Cáilíocht an sceitse	<i>(sármhaith, maith, measartha)</i> 6 4 2	6
Cuid (b)		
Tasc amháin ar leith ina gcaithfear gach ceann de na píosaí cosanta pearsanta thuas a chaitheamh – nótaí		
Súilchosaint		6
Cluaschosaint		6
Lámhainní sábháilteachta		6
Cuid (c)		
Liostaigh píosa amháin de threalamh cosanta pearsanta nach mór a chaitheamh ar láithreán tógála – nótaí		
Píosa de threalamh cosanta pearsanta		6
Cúis bhailí a haon		4
Cúis bhailí a dó		4
	Iomlán	50 marc

Ceist 7 – Urlár soladach coincréite urlár na talún	
Mionsonraí	Marcanna
Cuid (a)	
Sonraí dearaidh san áit a mbuaileann an balla agus an t-urlár lena chéile – nótaí	
Sonra bailí a haon	4
Sonra bailí a dó	4
Trí ghnáth-thoise	6
Sonraí dearaidh san áit a mbuaileann an balla agus an t-urlár lena chéile – sceitse	
Lipéid a chur ar chomhbhaill an urláir agus ar shonraí eile	8
Caighdeán an sceitse	8
	<i>(sármhaith, maith, measartha)</i> 8 6 4
Cuid (b)	
Sonra dearaidh chun droichead fuar a chosc san áit a mbuaileann an balla agus an t-urlár lena chéile	
Taispeánta ar an sceitse	5
Cuid (c)	
Clúdach urláir a bheadh oiriúnach do sheomra folctha	
Cineál clúdach urláir	5
Cúiseanna le do rogha clúdach urláir	
Cúis a haon	5
Cúis a dó	5
Iomlán	50 marc

Ceist 8 – Téarmaí

Mionsonraí	Marcanna
Mír a haon	
An chéad chur in iúl ar eolas a bhaineann le hábhar	6
An dara cur in iúl ar eolas a bhaineann le hábhar	4
Mír a dó	
An chéad chur in iúl ar eolas a bhaineann le hábhar	6
An dara cur in iúl ar eolas a bhaineann le hábhar	4
Mír a trí	
An chéad chur in iúl ar eolas a bhaineann le hábhar	6
An dara cur in iúl ar eolas a bhaineann le hábhar	4
Mír a ceathair	
An chéad chur in iúl ar eolas a bhaineann le hábhar	6
An dara cur in iúl ar eolas a bhaineann le hábhar	4
Mír a cúig	
An chéad chur in iúl ar eolas a bhaineann le hábhar	6
An dara cur in iúl ar eolas a bhaineann le hábhar	4
Iomlán	50 marc

Ceist 9		
Dhá dhoras déanta as dáir sholadach agus painéil ghloinithe iontu feistithe idir seomra suí agus cistin		
Mionsonraí		Marcanna
Cuid (a)		
Alt oiriúnach leis an mbarr-ráille a shiúntáil le strapa an dorais – Nótaí		
Sonra bailí a haon		6
Sonra bailí a dó		6
Alt oiriúnach – Sceitse		
Cáilíocht an sceitse	<i>(sármhaith maith measartha)</i>	8
	<i>8 6 4</i>	
Cuid (b)		
Conas painéal gloine amháin a fheistiú – nótaí		
Sonra bailí a haon		6
Sonra bailí a dó		6
Conas painéal gloine amháin a fheistiú – Sceitsí		
Cáilíocht na sceitsí	<i>(sármhaith, maith, measartha)</i>	8
	<i>8 6 4</i>	
Cuid (c)		
Buntáistí a bhaineann le doirse dúbailte a bhfuil painéil ghloinithe iontu a fheistiú idir an seomra suí agus an chistin		
An bhailchríoch a chur air – Nótaí		
Buntáiste a haon		5
Buntáiste a dó		5
	Iomlán	50 marc

Leathanach Bán

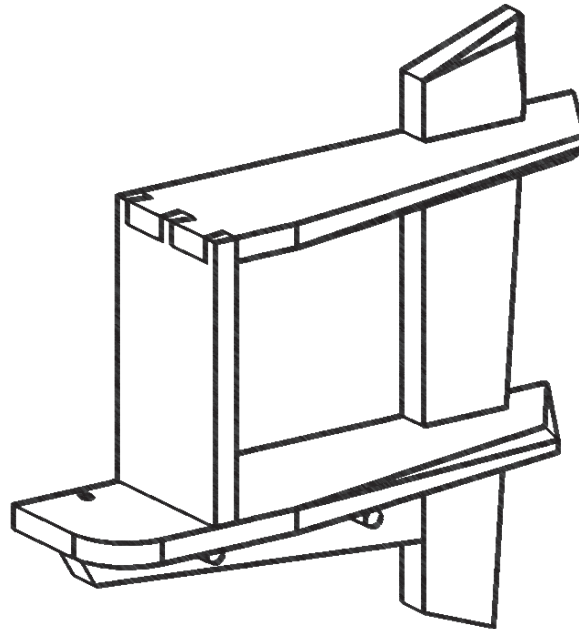


Coimisiún na Scrúduithe Stáit

Scrúdú na hArdteistiméireachta 2013

Scéim Mharcála

(150 marc)



*Staidéar Foirgníochta
Triail Phraticiúil*

Staidéar Foirgníochta 2013

Scéim Mharcála – Triail Phraiticiúil

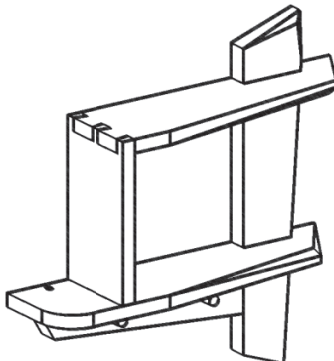
Tabhair ar aird:

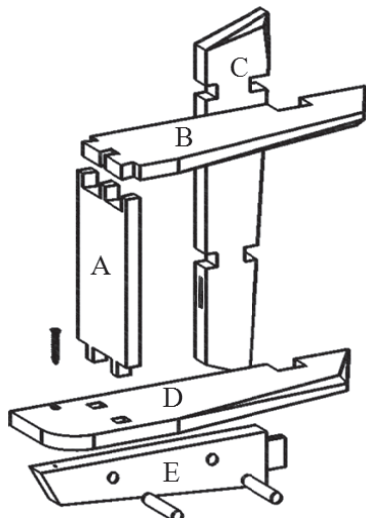
Ní mór don iarrthóir an déantán a dhéanamh de láimh gan cúnamh ó innealra.

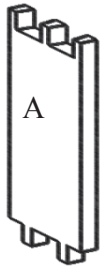
Ceadaítear scríúire atá cumhachtaithe ag cadhnra, áfach.

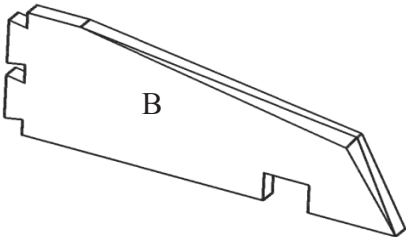
Más léir gur úsáideadh innealra le haghaidh modh oibre áirithe, gearrfar pionós dá bharr.

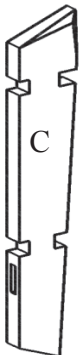
Marcálfar an píosa sin as 50% de na marcanna atá ar fáil don mhodh oibre sin.

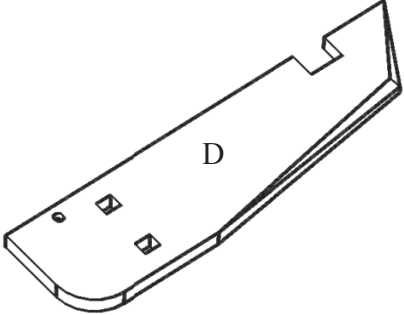
	A	CÓIMEÁIL FHORIOMLÁN	MARCANNA
	1	Cáilíocht fhoriomlán an déantáin chóimeáilte	8
	2	An dual aimsithe agus feistithe i gceart	4
	3	Dearadh agus deilbhiú feidhmithe na gcorr <ul style="list-style-type: none"> • dearadh <i>(3 mharc)</i> • deilbhiú <i>(4 mharc)</i> 	7
		Iomlán	19

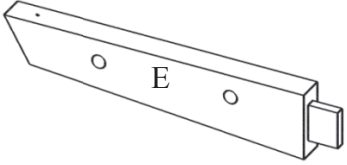
	B	MARCÁIL AMACH	Marcanna
	1	Píosa A <ul style="list-style-type: none"> • déadailt <i>(2 × 3 mharc)</i> • tionúir <i>(2 × 2 mharc)</i> 	10
	2	Píosa B <ul style="list-style-type: none"> • ailt - déadailt <i>(2 × 3 mharc)</i> <li style="padding-left: 20px;">- trinse <i>(2 mharc)</i> • claontaí agus seaimféir <i>(4 × 1 mharc)</i> 	12
	3	Píosa C <ul style="list-style-type: none"> • ailt - trinsí <i>(4 × 2 mharc)</i> <li style="padding-left: 20px;">- moirtís <i>(2 mharc)</i> • claontaí agus seaimféir <i>(5 × 1 mharc)</i> 	15
	4	Píosa D <ul style="list-style-type: none"> • ailt - trinse <i>(2 mharc)</i> <li style="padding-left: 20px;">- moirtís <i>(2 × 2 mharc)</i> • claontaí, seaimféir + cuar <i>(5 × 1 mharc)</i> 	11
	5	Píosa E <ul style="list-style-type: none"> • alt – tionúr <i>(2 mharc)</i> • claontaí <i>(2 × 1 mharc)</i> 	4
		Iomlán	52

PÍOSA A	C	PRÓISEÁIL	Marcanna
	1	Dhá thionúr <i>(2 × 3 mharc)</i>	6
	2	Pionnaí déadail <ul style="list-style-type: none"> • sábhadh ceartingearach <i>(4 × 1 mharc)</i> • gearradh trasna an tsnáithe <i>(2 × 3 mharc)</i> 	10
		Iomlán	16

PÍOSA B	D	PRÓISEÁIL	Marcanna
	1	Dhá dhéadalt <i>(2 × 5 mharc)</i>	10
	2	Trinse <i>(3 mharc)</i>	3
	3	Deilbhiú <ul style="list-style-type: none"> • corra claonta <i>(2 × 1 mharc)</i> • seaimféir <i>(2 × 1 mharc)</i> 	4
		Iomlán	17

PÍOSA C	E	PRÓISEÁIL	Marcanna
	1	Trinsí <ul style="list-style-type: none"> • sábhadh trasna an tsnáithe <i>(8 × 1 mharc)</i> • bearradh trinse <i>(4 × 1 mharc)</i> 	12
	2	Moirtís <i>(4 mharc)</i>	4
	3	Deilbhiú <ul style="list-style-type: none"> • corra claonta <i>(3 × 1 mharc)</i> • seaimféir <i>(2 × 1 mharc)</i> 	5
		Iomlán	21

PÍOSA D	F	PRÓISEÁIL	Marcanna
	1	Dhá mhoirtís <i>(2 × 3 mharc)</i>	6
	2	Trinse <ul style="list-style-type: none"> • sábhadh na nguailí <i>(2 × 1 mharc)</i> • bearradh trinse <i>(1 mharc)</i> 	3
	3	Deilbhiú <ul style="list-style-type: none"> • corra claonta <i>(2 × 1 mharc)</i> • cruthú cuair <i>(2 mharc)</i> • seaimféir <i>(2 × 1 mharc)</i> 	6
	4	Poill - scriú <ul style="list-style-type: none"> • scriú a dhruileáil agus a leacú <i>(2 mharc)</i> 	2
		Iomlán	17

PÍOSA E	G	PRÓISEÁIL	Marcanna
	2	Tionúr <i>(6 mharc)</i>	6
	3	Deilbhiú na gcorr claonta <i>(2 × 1 mharc)</i>	2
		Iomlán	8

Leathanach Bán

Leathanach Bán

Leathanach Bán

