



*Scrúdú na hArdteistiméireachta, 2013*

# *Staidéar Foirgníochta*

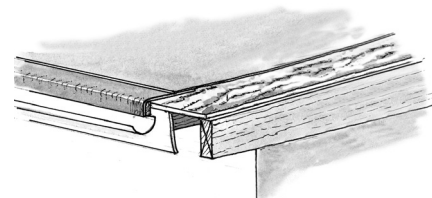
## *Teoiric - Gnáthleibhéal*

*(200 marc)*

*Dé hAoine, 14 Meitheamh*  
*Tráthnóna, 2:00 go 4:30*

- (a) Freagair Ceist 1 agus trí cheist eile.*
- (b) Tá na ceisteanna go léir ar aon mharc.*
- (c) Ní mór na freagraí a scríobh i ndúch.*
- (d) Ní mór na líniúcháil agus na sceitsí a dhéanamh le peann luaidhe.*
- (e) Scríobh uimhir na ceiste go soiléir roimh gach freagra ar leith.*
- (f) Ba chóir saorsceitsí néata a dhéanamh chun tuairiscí scríofa a léiriú.*
- (g) Ní mór ainm, méideanna, toisí agus sonraí riachtanacha eile i gcás gach ábhair ar leith a luaitear a bhreacadh ar an líniúcht.*

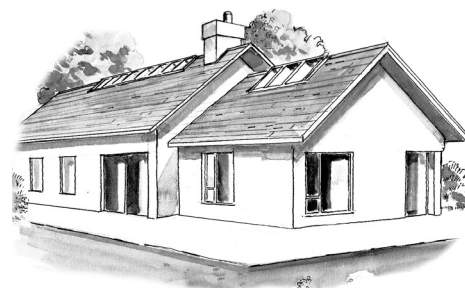
1. Tá sceimheal de dhíon leibhéalta adhmaid do sheomra folctha tógtha mar a taispeántar sa sceitse. Tá an díon clúdaithe le sraitheanna d'fheilt bhíotúmanach ar dheicre sraithadhmaid, ar ghiarsaí dín 200 mm × 50 mm. Is díon inslithe é an díon agus tá síleáil de phlástarchlár faoi. Is blocbhalla coincréite 350 mm é an balla seachtrach a iompraíonn an díon leibhéalta, agus tá cuas inslithe ann.



- (a) Tarraing, de réir scála 1:5, gearradh ceartingearach trí sceimheal an dín leibhéalta agus tríd an mballa seachtrach. Ba chóir go dtaispeánfadh an gearradh na gnáthshonraí tógála ó leibhéal atá 400 mm faoi bhun an mhaide balla, tríd an mballa, an chlár éadain, an tarr agus ghiarsaí an dín, agus bíodh dromchla an dín san áireamh ann. Taispeáin fad 1.5 méadar de ghiarsaí an dín agus cuir isteach **ceithre** ghnáth-thoise.
- (b) Taispeáin ar do líníocht conas a bhaintear an t-uisce báistí den díon leibhéalta.

2. Thaispeántar sa sceitse teach cónaithe a tógadh os cionn deich mbliana ó shin. Is blocbhallaí coincréite 300 mm iad ballaí seachtracha an tí, agus níl aon insliú sa cuas iontu. Tá sé beartaithe airíonna teirmeacha na mballaí seachtracha a fheabhsú mar leanas:

- an cuas a insliú **agus**
- córas inslithe a fheistiú le dromchla inmheánach na mballaí.



- (a) Bain úsáid as nótaí agus sceitsí néata saorlámhe agus taispeáin conas an **dá** chóras inslithe a chur leis an mballa. I gcás an **dá** chóras inslithe, ainmnigh an t-ábhar inslithe a úsáidtear agus cuir isteach sonraí na bailchríche ar dhromchla inmheánach an bhalla.
- (b) Liostaigh **dhá** bhuntáiste a bhaineann le hairíonna inslithe bhallaí seachtracha an tí a fheabhsú.

3. (a) Bain úsáid as léaráid aonlíneach agus lipéid uirthi, agus taispeáin an phíobbair is gá chun uisce te **agus** uisce fuar a sholáthar do bháisín níocháin agus d'fholcadán, mar a thaispeántar sa sceitse.

Bíodh na nithe seo a leanas sa léaráid agat:

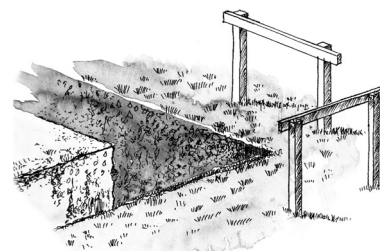
- umar stórála uisce agus píobán sceite
- an píobán ardaitheach
- sorcóir don uisce te agus an phíobbair
- insliú an umair stórála uisce agus na píobaire uile
- suíomh na gcomhlaí riachtanacha uile.



- (b) Bain úsáid as nótaí agus sceitsí néata saorlámhe agus taispeáin dearadh do bhuacaire a bheadh éasca le húsáid ag duine nach bhfuil lúth na lámh go maith aige/aici.

4. (a) Thaispeántar sa sceitse cúinne amháin de thrinse le haghaidh fotha stéille. Bain úsáid as nótaí agus sceitsí néata saorlámhe agus déan cur síos ar leagan amach gnáth-fhotha stéille faoi na ceanteidil seo a leanas:

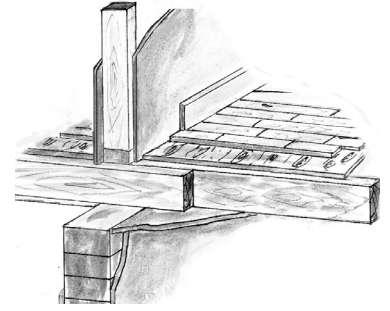
- leibhéaladh na bpróifílí
- suíomh an trinse a aimsiú
- cúinne an trinse a dhéanamh cearnógach
- leibhéal críochnaithe na coincréite san fhotha a aimsiú.



- (b) Tarraing sceitse de ghnáth-fhotha stéille do bhlocbhalla seachtrach coincréite 350 mm a bhfuil cuas inslithe ann agus taispeáin go soiléir suíomh an treisithe san fhotha. Cuir isteach **trí** ghnáth-thoise i do sceitse.

5. Scarann landair stoda neamh-ualachiompartha dhá sheomra codlata thuas staighre i dteach cónaithe. Iompraíonn blocbhalla soladach 215 mm an t-urlár agus an landair, mar a thaispeántar sa sceitse. Is urlár saor é de dhair a bhfuil teanga agus eitre ann. Tá sé ar shraithadmad, ar ghiarsaí 200 mm × 50 mm agus tá síleáil phlástarchláir faoi.

De réir scála 1:5, tarraing gearradh ceartingearach tríd an landair stoda agus tríd an urlár. Taispeáin na gnáth-shonraí tógála ó leibhéal atá 300 mm faoi bhun na síleála plástarchláir, tríd an mballa, an urlár agus an landair go dtí leibhéal atá 400 mm os cionn leibhéal críochnaithe an urláir. Cuir isteach **trí** ghnáth-thoise ar do líníocht.



*Nóta: Taispeáin leithead 500 mm den urlár ar an dá thaobh den landair stoda.*

6. (a) I gcás **gach** ceann díobh seo a leanas, tarraing an comhartha sábháilteachta ar leith a chuireann in iúl go gcaithfear na píosaí seo a leanas de threalamh cosanta pearsanta a chaitheamh ar láithreán tógála:
- súilchosaint
  - cluaschosaint
  - lámhainní sábháilteachta.

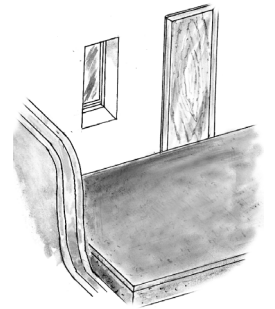
(b) I gcás **gach** píosa de threalamh cosanta pearsanta ar an liosta ag 6(a) thuas, déan cur síos ar thasc **amháin** ar leith ina gcaithfidh oibrí ar láithreán tógála an píosa sin de threalamh cosanta pearsanta a chaitheamh.

(c) Liostaigh píosa **amháin** eile de threalamh cosanta pearsanta nach mór d'oibrí a chaitheamh i gcónaí ar láithreán tógála agus pléigh na fáthanna a bhfuil sé éigeantach an píosa sin a chaitheamh.



7. Is urlár soladach coincréite é urlár na talún i dteach cónaithe agus tá sé buailte le blocbhalla seachtrach 350 mm a bhfuil cuas inslithe ann, mar a thaispeántar sa sceitse. Tá scríd mhín de ghaineamh agus stroighin ar an urlár.

- (a) Bain úsáid as nótaí agus sceitsí néata saorlámhe agus taispeáin an ghnáthshonraíocht dearaidh san áit a mbuaileann an balla agus an t-urlár lena chéile. Cuir lipéad ar chomhbhaill an urláir agus cuir isteach **trí** ghnáth-thoise.
- (b) Taispeáin go soiléir ar do sceitse an ghnáthshonraíocht dearaidh le droichead fuar a chosc san áit a mbuaileann an t-urlár agus an balla le chéile.
- (c) Mol clúdach urláir a bheadh oiriúnach do sheomra folctha ar urlár na talún agus tabhair **dhá** fháth le do rogha clúdach urláir.

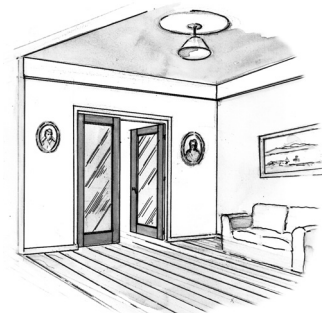


8. Bain úsáid as nótaí agus sceitsí néata saorlámhe agus mínigh **cúig** cinn ar bith díobh seo a leanas:

- painéal gréine
- leathalt déadach
- saischrampa
- línéar múcháin
- taobhán
- maoschlár
- tuirbín gaoithe
- bratú astúcháin íseal (*low-e*)
- galbhacainn.

9. Tá dhá dhoras déanta as dair sholadach agus painéil ghloinithe iontu, feistithe sa bhalla idir an seomra suí agus an chistin, mar a thaispeántar sa sceitse.

- (a) Bain úsáid as nótaí agus sceitsí néata saorlámhe agus taispeáin alt oiriúnach leis an mbarr-ráille a shiúntáil le strapa ceartingearach an dorais.
- (b) Bain úsáid as nótaí agus sceitsí néata saorlámhe agus taispeáin conas painéal gloine **amháin** a fheistiú go sábháilte sa doras.
- (c) Pléigh **dhá** buntáiste a bhaineann le doirse dúbailte a bhfuil painéil ghloinithe iontu a fheistiú idir an seomra suí agus an chistin i dteach cónaithe.



**Leathanach Bán**