



Scrúdú na hArdteistiméireachta, 2009

Staidéar Foirgníochta

Teoiric - Gnáthleibhéal

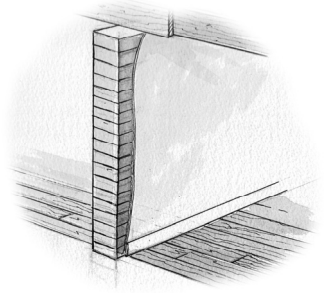
(200 marc)

Dé Céadaoin, 17 Meitheamh
Tráthnóna, 2:00 go 4:30

- (a) Freagair Ceist 1 agus trí cheist eile.*
- (b) Tá na ceisteanna go léir ar aon mharc.*
- (c) Ní mór na freagraí a scríobh i ndúch.*
- (d) Ní mór na líníochtaí agus na sceitsí a dhéanamh le peann luaidhe.*
- (e) Scríobh uimhir na ceiste go soiléir roimh gach freagra ar leith.*
- (f) Ba chóir saorsceitsí néata a dhéanamh chun tuairiscí scríofa a léiriú.*
- (g) Ní mór ainm, méideanna, toisí agus sonraí riachtanacha eile i gcás gach ábhair ar leith a luaitear a bhreacadh ar an líníocht.*

1. Taispeántar sa sceitse balla ualachiompartha inmheánach a tógadh le bloic choincréite. Tá an balla 225 mm ar tiús agus tá plástar ar an dá thaobh de. Is urlár soladach inslithe coincréite é urlár na talún. Tá bailchríoch chrua-adhmaid 25 mm ar tiús ar an urlár agus tá an bhailchríoch feistithe le caolaigh.

- (a) Tarraing, de réir scála 1:5, gearradh ceartingearach tríd an fhotha, an balla 225 mm agus urlár na talún. Taispeáin na sonraí tógála uile ó bhun an fhotha go pointe atá 500 mm os cionn leibhéal críochnaithe an urláir. Cuir isteach ar do líníocht **ceithre** ghnáth-thoise.
- (b) Taispeáin ar an líníocht, an t-insliú don leac urláir agus taispeáin go soiléir suíomh an bhacainn radóin.



Nóta: Taispeáin leithead 500 mm den urlár ar an dá thaobh den bhalla inmheánach.

2. Taispeánann na saigheada trí áit trína gcailltear teas i dteach cónaithe nach bhfuil inslithe go maith. Tá díon sclátaí ar an teach, is blocbhalla coincréite le cuas é an balla seachtrach agus is urlár soladach coincréite é urlár na talún.

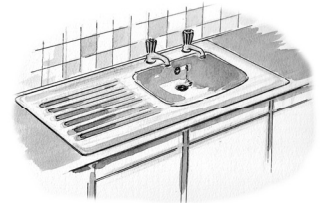
- (a) Roghnaigh **dhá** áit ar bith sa teach, bain úsáid as nótaí agus **sceitsí néata saorláimhe** agus déan cur síos ar conas a d'fhéadfá na háiteanna a roghnaigh tú a insliú chun an cailleadh teasa a laghdú. Taispeáin an saghas inslithe ar do sceitsí agus tabhair gnáth-thiús an inslithe.
- (b) Pléigh **dhá** bhuntáiste a bhaineann le leibhéil an inslithe theirmigh a ardú i dteach cónaithe.



3. (a) Bain úsáid as **léaráid aonlíneach le lipéid** agus déan sceitse de chóras chun uisce fuar agus uisce te a sholáthar do dhoirteal cistine, mar a thaispeántar sa sceitse a ghabhann leis seo.

Bíodh na nithe seo a leanas sa léaráid agat:

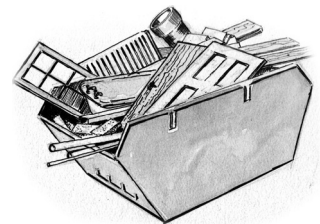
- príomhphíobán ardaitheach
- umar stórála uisce
- sorcóir don uisce te
- píobobair don na sconnaí te agus fuar
- na comhláí riachtanacha uile
- gnáth-thoisí na píobaire.



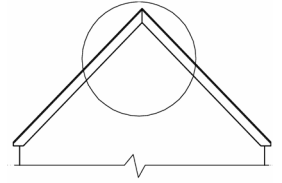
- (b) Bain úsáid as nótaí agus **sceitsí néata saorláimhe** agus taispeáin modh amháin le cinntiú go gcoimeádfar an t-uisce sa sorcóir te chomh fada agus is féidir.

4. Bíonn drochthionchar ag diúscairt mhíchúramach fuíollábhair ar an timpeallacht. Taispeánann an sceitse a ghabhann leis seo réimse ilchineálach d'ábhar tógála ó láithreán tógála a cuireadh i scipe lena chaitheamh i láithreán líonta talún.

- (a) Tabhair breac-chuntas ar **dhá** ghuais timpeallachta a bhaineann leis an modh seo chun an fuíollábhar a dhiúscairt i láithreán líonta talún.
- (b) Bain úsáid as nótaí agus **sceitsí néata saorláimhe** agus mol **dhá** mhodh eile chun an fuíollábhar a dhiúscairt ar shlí nach ndéanfadh dochar don timpeallacht.
- (c) Tabhair sampla **amháin** de conas is féidir adhmaid a athúsáid ar láithreán tógála agus mínigh conas a cabhraíonn seo leis an bhfuíollábhar a laghdú ar an láithreán.



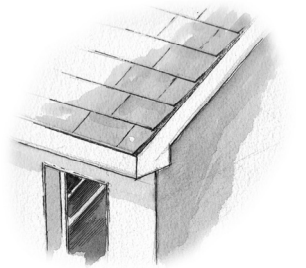
5. An díon atá ar theach cónaithe, is díon traidisiúnta gearrtha é agus tá claonadh 45 céim ann, mar a thaispeántar sa sceitse. Tá an díon inslithe agus tá sé clúdaithe le tileanna coincréite atá ar iompar ar rachtaí 200 mm × 50 mm.



Tarraing, de réir scála 1:5, gearradh ceartingearach tríd an gcuid den díon ag an mullach, mar a thaispeántar taobh istigh den chiorcal sa sceitse. Taispeáin na sonraí tógála go léir ó bharr an mhullaigh go pointe atá 150 mm faoi bhun an choiléir cheangail agus taispeáin trí chúrsa tileanna ag an mullach. Cuir lipéad ar na comhpháirteanna den díon agus tabhair a gnáth-thoisí.

6. (a) Liostaigh **dhá** réamhchúram sábháilteachta nach mór cloí leo i ngach ceann de na suímh seo a leanas agus tabhair fáth **amháin** le **gach** réamhchúram a liostaítear:
- coincréit réamh-mheasctha a dhoirteadh i dtrínse fotha
 - lindéar réamhstrusta a ghearradh.
- (b) D'fhéadfadh oibrithe a bheith i mbaol agus iad ag cur sclátaí ar dhíon claonta. Bain úsáid as nótaí agus **sceitsí néata saorláimhe** agus déan cur síos ar **dhá** réamhchúram sábháilteachta ar chóir cloí leo agus duine ag cur sclátaí ar dhíon dá leithéid.

7. (a) Bain úsáid as nótaí agus **sceitsí néata saorláimhe** agus taispeáin conas a bhailítear agus conas a ligtear go talamh uisce fearthainne de dhíon claonta ar theach cónaithe, mar a thaispeántar sa sceitse a ghabhann leis seo. Cuir lipéad ar na comhpháirteanna agus tabhair a gnáth-thoisí.

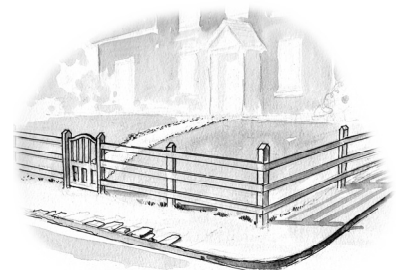


- (b) Chun uisce a chaomhnú, moltar uisce fearthainne a stóráil le haghaidh úsáid. Mol **dhá** úsáid oiriúnacha don uisce fearthainne a stóráiltear.

8. Bain úsáid as nótaí agus **sceitsí néata saorláimhe** agus mínigh **cúig** cinn ar bith díobh seo a leanas:
- leathalt crosach
 - croí-adhmad
 - droichead teirmeach/fuar
 - gloiniú dubailte
 - píobán truflaise
 - imchásáil
 - bacainn radóin.

9. Taispeánann an sceitse a ghabhann leis seo sconsa agus an geata isteach i ngairdín tosaigh tí.

- (a) Tabhair breac-chuntas ar **dhá** chúis timpeallachta a bhfuil an t-adhmad ar an rogha ábhar is fearr don sconsa agus don gheata.
- (b) Roghnaigh adhmad dúchasach cuí don sconsa agus tabhair **dhá** chúis le do rogha.
- (c) Mol bailchríoch fheidhmithe chúí chun an sconsa adhmaid a chosaint ón aimsir. Bain úsáid as nótaí agus **sceitsí néata saorláimhe** agus déan cur síos ar na céimeanna atá i gceist leis an mbailchríoch a chur ar an sconsa.



Leathanach Bán