



*Scrúdú na hArdteistiméireachta 2006*

# *Staidéar Foirgníochta*

## *Teoiric - Gnáthleibhéal*

*(200 Marc)*

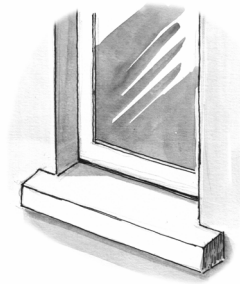
*Dé Céadaoin 21 Meitheamh*  
*Tráthnóna, 2:00 - 4:30*

- (a) Freagair Ceist 1 agus trí cheist eile.*
- (b) Tá na ceisteanna go léir ar aon mharc.*
- (c) Ní mór na freagraí a scríobh i ndúch.*
- (d) Ní mór na líníochtaí agus na sceitsí a dhéanamh le peann luaidhe.*
- (e) Scríobh uimhir na ceiste go soiléir roimh gach freagra ar leith.*
- (f) Ba chóir saorsceitsí néata a dhéanamh chun tuairiscí scríofa a léiriú.*
- (g) Ní mór ainm, méideanna, toisí agus sonraí riachtanacha eile i gcás gach ábhair ar leith a luaitear a bhreacadh ar an líníocht.*

1. Tá fuinneog chaisiminte adhmaid agus gloiniú dúbailte inti, mar a thaispeántar sa sceitse, feistithe i mblocbhalla seachtrach coincréite 300 mm agus cuas inslithe ann. Tá an balla plástráilte ar an dá thaobh.

(a) De réir scála 1:2 (*leath dá lánmhéid*), tarraing gearradh ceartingearach trí leac choincréite agus trí leac adhmaid na fuinneoige. Is é 80 x 80 mm tomhas na lice adhmaid. Taispeáin na sonraí tógála go léir ó 300 mm faoi bhun na lice coincréite go 200 mm os a cionn.

(b) Taispeáin ar do líníocht sonra dearaidh **amháin** a chuirfeadh cosc le tionchar an droichid fuachta ag leac na fuinneoige.

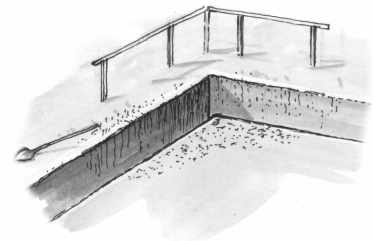


2. Taispeánann an sceitse trinse i gcomhair fotha stéille do bhalla seachtrach teach cónaithe. Is blocbhalla 300 mm é an balla agus tá an fotha 300 mm ar tiús ar a fhud.

(a) Bain úsáid as nótaí agus **sceitsí néata saorláimhe** agus déan cur síos ar conas a mharcáiltear an trinse fotha faoi na ceannteidil seo a leanas:

- Próifilí;
- Tástáil cearnachta;
- Leithead an trinse.

(b) Le cúnamh nótaí agus **sceitsí néata saorláimhe**, taispeáin conas a aimsítear leibhéal bharrdhromchla an fhotha sula ndoirtéar an choincréit.



3. (a) Bain úsáid as **léaráid shoiléir le lipéid** agus sceitseáil córas le **huisce fuar** a sholáthar do bháisín níocháin láimhe, mar a thaispeántar sa sceitse.

Cuir isteach iad seo a leanas sa léaráid agat:

- an príomhphíobán uisce ardaitheach;
- an t-umar stórála uisce agus an píobán sceite;
- an phíobobair go léir don uisce fuar;
- na comhláí atá riachtanach.

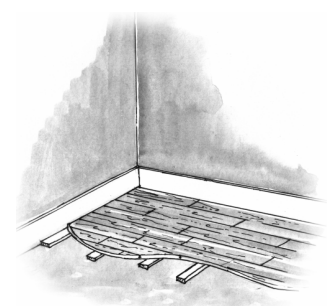
(b) Bain úsáid as nótaí agus **sceitsí néata saorláimhe** agus taispeáin modh **amháin** a chuirfeadh cosc le reo an uisce san umar stórála.



4. Tá urlár crua-adhmaid le teanga agus eitre feistithe, ar chaolaigh, le leac choincréite urlár na talún, mar a thaispeántar sa sceitse. Is blocbhalla coincréite 300 mm, agus cuas inslithe ann, balla seachtrach an tí agus tá an balla plástráilte ar an dá thaobh.

(a) De réir scála 1:5, tarraing gearradh ceartingearach trí urlár na talún agus an balla seachtrach. Ba chóir go dtaispeánfadh an gearradh na sonraí tógála go léir ó bhun an fhotha go 300 mm os cionn an urláir chrua-adhmaid.

(b) Cuir lipéid ar **cheithre** príomh-chomhbhall agus tabhair a ngnáththoisí.

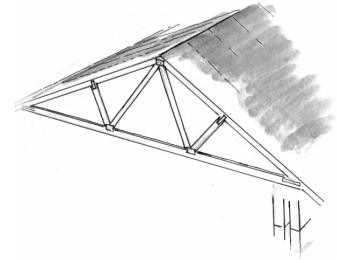


5. (a) Liostaigh agus déan cur síos ar **thrí** réamhchúram sábháilteachta faoi leith nach mór cloí leo:
- Ag cur tíleanna ar dhíon claonta;
  - Ag úsáid cuasphlána agus an chorr de phainéal adhmaid á deilbhiú;
  - Ag cur lindéar coincréite réamhstrusta ina shuíomh.

- (b) Liostaigh **trí** mhír de threalamh sábháilteachta pearsanta nach mór a chaitheamh ar láithreán tógála agus pléigh an tábhacht a bhaineann le **gach** mír acu maidir le sábháilteacht phearsanta.

6. Taispeánann an sceitse balla seachtrach agus rachtaí trusáilte réamhdhéanta do theach cónaithe.

- (a) Bain úsáid as nótaí agus **sceitsí néata saorláimhe**, agus taispeáin suíomh an mhaide balla agus taispeáin conas is féidir é a fheistiú ar an mballa seachtrach.
- (b) Tá sé beartaithe an díon a chlúdach le tíleanna coincréite. Bain úsáid as **sceitse néata saorláimhe**, agus taispeáin seicheamh na n-oibríthe atá riachtanach chun na tíleanna a chur ar an díon.
- (c) Liostaigh **dhá** bhuntáiste a bhaineann le rachtaí trusáilte réamhdhéanta seachas le díon traidisiúnta gearrtha.



7. Mínigh, le cúnaimh nótaí agus **sceitsí néata saorláimhe**, **cúig** cinn ar bith de na téarmaí seo:

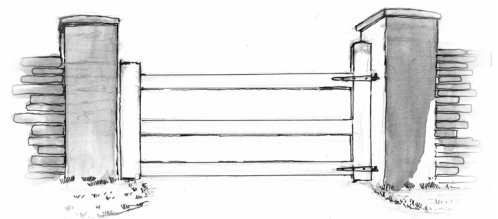
- Alt moirtíse agus tionúir;
- Clár fuinneoige;
- Bonn agus éadan céim staighre;
- Doras comhréidh inmheánach;
- Imchásáil;
- Balla beag;
- Gloiniú dúbailte.

8. Baintear úsáid go minic as córas umair múnlaigh agus limistéar síothlaithe le séarachas ó theach cónaithe faoin tuath a chóireáil.

- (a) Bain úsáid as nótaí agus **sceitsí néata saorláimhe**, agus déan cur síos ar an gcóras faoi na ceannteidil seo a leanas:
- Dearadh an umair mhúnlaigh;
  - Suíomh an umair mhúnlaigh;
  - Feidhm an limistéir shíothlaithe.
- (b) Liostaigh buntáiste **amháin** agus míbhuntáiste **amháin** a bhaineann le córas umair múnlaigh agus limistéar síothlaithe.

9. Taispeánann an sceitse geata nua, déanta as adhmaid, do theach cónaithe.

- (a) Mol adhmaid a bheadh oiriúnach don gheata agus tabhair **dhá** fháth le do rogha adhmaid.
- (b) Mínigh, le cabhair **nótaí agus sceitsí néata saorláimhe**, na céimeanna atá i gceist in ullmhú agus i bpéinteáil an gheata adhmaid.



- (c) Bain úsáid as nótaí agus **sceitsí néata saorláimhe**, agus taispeáin sonra dearaidh oiriúnach a chuirfeadh cosc le stangadh an gheata.

Leathanach  
Bán