



Scrúdú na hArdteistiméireachta, 2014

Staidéar Foirgníochta

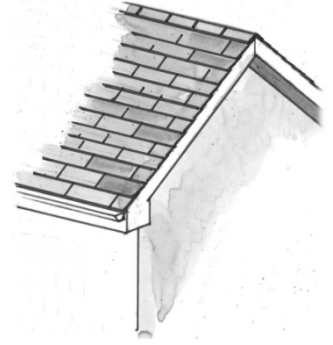
Teoiric - Ardleibhéal

(300 marc)

Dé hAoine, 13 Meitheamh
Tráthnóna, 2:00 go 5:00

- (a) Freagair Ceist 1 agus ceithre cheist eile.*
- (b) Tá na ceisteanna go léir ar aon mharc.*
- (c) Ní mór na freagraí a scríobh i ndúch.*
- (d) Ní mór na líníochtaí agus na sceitsí a dhéanamh le peann luaidhe.*
- (e) Scríobh uimhir na ceiste go soiléir roimh gach freagra ar leith.*
- (f) Ba chóir sceitsí néata saorláimhe a dhéanamh chun tuairiscí scríofa a léiriú.*
- (g) Ní mór an t-ainm, na méideanna, na toisí agus na sonraí riachtanacha eile i gcás gach ábhair ar leith a luaitear a bhreacadh ar an líníocht.*

1. Taispeántar sa sceitse cuid den díon agus den balla seachtrach ar theach cónaithe aon stóir. Tá réise inmheánach de 6.0 méadar sa teach. Is de thógáil fráma adhmaid é an balla seachtrach. Tá an duille amuigh déanta de bhloic choincréite rindreáilte agus is de fhráma adhmaid 200 mm é an duille istigh. Tá cuas inslithe seirbhísí 60 mm ann. Tá rachtaí trusáilte réamhdhéanta sa díon sclátaí, agus tá claonadh 30 céim sa díon.



- (a) Tarraing, de réir scála 1:10, gearradh ceartingearach trí bhalla seachtrach amháin agus trí fhad aon rachta amháin. Taispeáin na gnáthshonraí tógála ó leibhéal atá 400 mm faoi bhun ghiarsaí na síleála, tríd an mballa seachtrach agus an sceimheal, suas go leibhéal an mhullaigh. Taispeáin conair na haerála go dtí an díon agus **trí** chúrsa sclátaí ag an sceimheal. Taispeáin **trí** ghnáth-thoise de struchtúr an dín.
- (b) Taispeáin go soiléir na sonraí dearaidh atá riachtanach chun aerdhíonacht a chinntiú san áit a mbuaileann an tsíleáil agus an balla seachtrach le chéile.

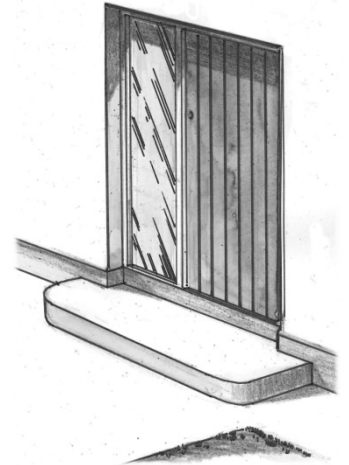
2. Taispeántar sa sceitse an príomhbhealach isteach i dteach cónaithe. Tá sé beartaithe an bealach isteach seo a uasghrádú chun a chinntiú gur féidir le gach duine dul isteach sa teach gan cúnaimh speisialta.

Tá na nithe a leanas le soláthar ag an bpríomhbhealach isteach:

- tairseach agus rampa isteach
- fothain ón aimsir
- soilsiú oiriúnach.

- (a) Bain úsáid as nótaí agus sceitsí saorlámhe i gcás **gach ceann** de na nithe thuas, agus taispeáin an tsonraíocht dearaidh chuí lena cinntiú gur féidir le gach duine dul isteach go héasca sa teach. Cosain do roghanna dearaidh agus cuir isteach toisí cuí.

- (b) Pléigh go mionchruinn **dhá** chúis ar cheart soláthar le haghaidh úsáid saoil a chur san áireamh nuair a bhíonn an teach á dhearadh.

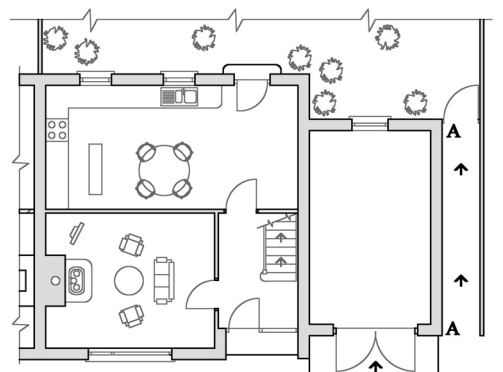


3. Taispeántar sa líníocht an t-aghaidhchló agus an bonnchló d'úrlár na talún de theach leathscote dhá stór. San áireamh tá cuid den ghairdín cúil agus seomra stórála, a bhfuil díon leibhéalta air, atá buailte leis an teach. Tá aghaidh ó dheas ar bhalla an tseomra stórála, **A-A**. Is ballaí 350 mm de bhloic choincréite iad na ballaí seachtracha agus tá an cuas iomlán inslithe iontu. Táthar ag iarraidh cead pleanála a fháil chun an seomra stórála a athrú ina spás tarraingteach a bheadh oiriúnach lena úsáid mar sheomra staidéir.

- (a) Pléigh go mionchruinn **trí** riachtanais fheidhmiúla a bhaineann le spás a bheadh oiriúnach lena úsáid mar sheomra staidéir.

- (b) Bain úsáid as nótaí agus sceitsí saorlámhe agus taispeáin an leagan amach a mholann tú don seomra staidéir, ag cur san áireamh **gach ceann** de na riachtanais fheidhmiúla a luaigh tú.

- (c) Bain úsáid as nótaí agus sceitsí saorlámhe agus taispeáin dearadh leasaithe a chuirfidh barr maise ar an taobh amuigh den seomra staidéir.



4. Taispeántar sa sceitse teach sa traidisiún dúchasach a tógadh breis is céad bliain ó shin. Tógadh an teach gan insliú agus is gá athchóiriú suntasach a dhéanamh air anois. Tá sé beartaithe ag muintir an tí an teach a athchóiriú céim ar chéim in imeacht méid áirithe blianta.

- (a) Pléigh **dhá** bhuntáiste agus **dhá** mhíbhuntáiste a bhaineann leis an teach a athchóiriú céim ar chéim.
- (b) Taispeánann suirbhé ar an teach:
- ballaí seachtracha cloiche de spallaí randamacha atá 450 mm ar tiús agus a bhfuil rindreáil aoil orthu taobh istigh agus taobh amuigh
 - díon gearrtha traidisiúnta agus sclátaí nádúrtha air
 - urlár talún crochta adhmaid

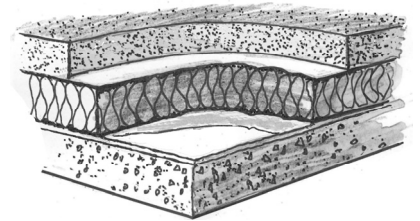


Roghnaigh **dhá** cheann ar bith de na gnéithe sin thuas agus, ag baint úsáide as nótaí agus sceitsí saorlámhe duit, déan cur síos ar na céimeanna atá i gceist in uasghrádú an **dá** ghné a roghnaigh tú.

Taispeáin conas is cóir an t-athchóiriú a dhéanamh ar chaoi a léireodh meas ar charachtar an tseantí agus a chinnteodh go mbeadh na hábhair in úsáid athuair.

5. (a) Bain úsáid as an tsonraíocht seo a leanas agus ríomh U-luach urlár inslithe coincréite na talún:

| | | |
|--------------------------------|------|---------|
| Leac urláir choincréite | tiús | 125 mm |
| Insliú polaitiréine easbhrúite | tiús | 200 mm |
| Scannán taisdionach (DPM) | tiús | 0.30 mm |
| Bailchríoch ghainimh | tiús | 30 mm |
| Truncáil | tiús | 225 mm |



Sonraíocht theirmeach an urláir:

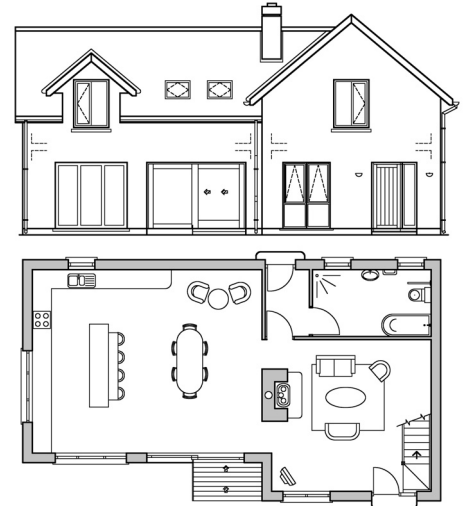
| | | | | |
|--|-----|-------|----------------|------|
| Friotaíocht bharrdhromchla an urláir | (R) | 0.104 | m ² | °C/W |
| Seoltacht na coincréite | (k) | 0.160 | W/m | °C |
| Seoltacht an inslithe polaitiréine | (k) | 0.031 | W/m | °C |
| Seoltacht an scannáin thaisdionach (DPM) | (k) | 0.450 | W/m | °C |
| Seoltacht na bailchríche gainimh | (k) | 0.160 | W/m | °C |
| Seoltacht na truncála | (k) | 1.260 | W/m | °C |

- (b) Bain úsáid as U-luach urlár coincréite na talún a fuair tú ag **5(a)** thuas agus as na sonraí a leanas, agus ríomh costas an teasa a chailltear gach bliain trí leac choincréite urlár na talún:

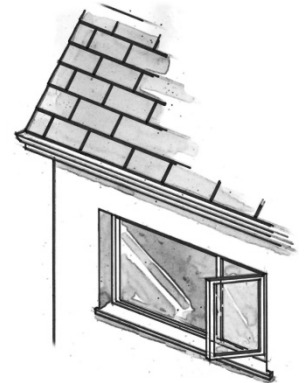
| | |
|---------------------------|--|
| Toisí an urláir | 13.0 méadar × 7.0 méadar |
| An mheánteocht inmheánach | 21 °C |
| An mheánteocht lasmuigh | 7 °C |
| An t-am téimh | 12 uair sa lá, 39 seachtain sa bhliain |
| Costas na hola | 95 cent an lítear |
| Luach calrach na hola | 37350 kJ an lítear |
| 1000 vata | 1 kJ an soicind. |

- (c) Tá urlár soladach coincréite talún buailte le blocbhalla seachtrach 350 mm a bhfuil cuas inslithe ann. Bain úsáid as nótaí agus sceitsí saorlámhe agus taispeáin an tsonraíocht dearaidh don cleachtas is fearr le droichead fuar a chosc san áit a mbuaileann an balla agus an t-urlár le chéile. Taispeáin an ghnáthshonraíocht dearaidh ó bhun na truncála go barr an chláir sciorta.

6. Taispeántar aghaidhchló de theach agus bonnchló d'úrlár na talún. Tá trí sheomra leapa agus seomra folctha thuas staighre sa teach. Is de thógáil fráma adhmaid iad na ballaí seachtracha agus tá duille amuigh de bhloic choincréite rindreáilte orthu. Tá an teach deartha sa chaoi is go bhfuil a laghad tionchar aige ar an timpeallacht agus is féidir.
- (a) Agus tú ag tagairt don dearadh a thaispeántar, pléigh go mionchruinn, agus nótaí agus sceitsí saorlámhe á n-úsáid agat, **trí** ghné den dearadh a chuireann leis an gcaoi a bhfuil a laghad tionchar agus is féidir ag an teach ar an timpeallacht.
- (b) Déan cur síos, agus nótaí agus sceitsí saorlámhe á n-úsáid agat, ar **dhá** ghné dhearaidh eile a d'fhéadfaí a chur leis a laghdódh tuilleadh tionchar an tí ar an timpeallacht. Cosain do rogha gnéithe dearaidh.
- (c) Pléigh an tábhacht a bhaineann le tithíocht a dhearadh a bhfuil a laghad tionchar agus is féidir aici ar an timpeallacht.

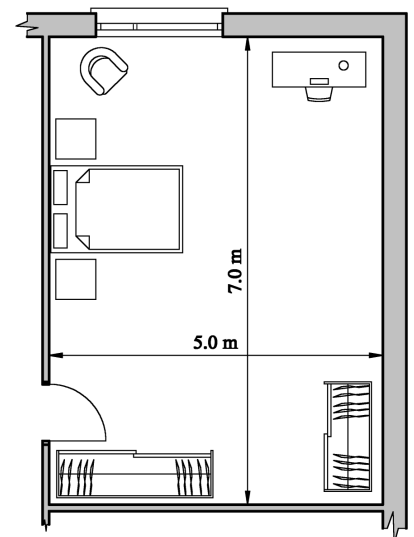


7. Taispeántar sa sceitse fuinneog cháisminte adhmaid atá suite sa bhalla seachtrach ar theach cónaithe. Tá an fhuinneog 800 mm ar airde agus is fuinneog ardheidhmíochta í. Tá gloiniú triarach inti, agus tá briseadh teirmeach agus insliú sa fhráma. Is blocbhalla coincréite 400 mm an balla seachtrach a bhfuil an cuas 200 mm atá ann líonta go hiomlán le insliú. Tá an balla rindreáilte ar an taobh amuigh agus tá cóta scimeála de chruaphlástar balla ar an taobh istigh.



- (a) De réir scála 1:5, tarraing gearradh ceartingearach tríd an mballa seachtrach agus trí lár na fuinneoige. Ba cheart go dtaispeánfaí ar an ngearradh na gnáthshonraí tógála ó leibhéal atá 300 mm taobh thíos de leac na fuinneoige, trí fhráma feistithe na fuinneoige go leibhéal atá 450 mm os cionn cheann na fuinneoige. Bíodh **trí** ghnáth-thoise ar do líníocht agat.
- (b) Taispeáin go soiléir ar do líníocht an ghnáthshonraíocht dearaidh a choisceadh an t-uisce ó bheith ag teacht isteach ag ceann agus ag leac na fuinneoige **araon**.
8. Tá sé beartaithe an seomra leapa a thaispeántar sa líníocht a athdhearadh chun seomra folctha beag a chur isteach ann. Tá an seomra leapa suite ar an gcéad úrlár i dteach cónaithe.

- (a) Tarraing sceitse saorlámhe den seomra leapa a thaispeántar agus taispeáin an suíomh is fearr leat don seomra folctha sa seomra leapa. Taispeáin suíomh na nithe seo a leanas: *doras*, *fuinneog*, *cithfolcadán*, *báisín níocháin* agus *clóiséad uisce (W.C.)*. Cosain do roghanna dearaidh.
- (b) Bain úsáid as nótaí agus sceitsí saorlámhe agus taispeáin an phíobobair os cionn talún atá riachtanach leis an bhfuíollábhar a thabhairt ar shíúl go sábháilte as an gcithfolcadán, as an mbáisín níocháin agus as an W.C. Cuir isteach ar do sceitse gnáth-thoisí an phiobáin chamrais agus aeir (*svp*) agus gnáth-thoisí na bpiobán fuíollábhair le haghaidh gach fearais acu.
- (c) Déan cur síos ar **dhá** chúinse dearaidh ba chóir a chur san áireamh le cinntiú go mbainfear úsáid thíosach as an uisce sa seomra folctha.



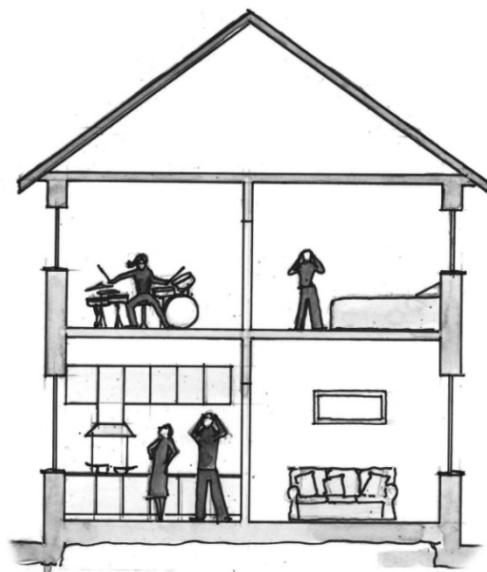
9. (a) Bain úsáid as nótaí agus sceitsí saorlámhe agus mínigh **dhá** cheann ar bith díobh seo a leanas:

- ionsú fuaime
- frithchaitheamh fuaime
- am aisfhuaimnithe.

(b) Tá seomra leapa suite ar an gcéad urlár i dteach cónaithe, díreach os cionn na cistine, mar a thaispeántar sa sceitse. Nuair a bhíonn ceol sa seomra leapa, is féidir é a chloisteáil sna seomraí taobh leis agus sa chistin thíos faoi. Gnáthlandair stoda atá sa seomra leapa, urlár bhogadhmaid ar ghiarsaí adhmaid agus síleáil phlástarchláir faoi. Tá sé beartaithe an landair stoda agus an t-urlár a uasghrádú le tarchuras na fuaime ón seomra leapa a laghdú.

Bain úsáid as nótaí agus sceitsí saorlámhe agus taispeáin dearadh leasaithe le tarchuras na fuaime tríd an urlár **agus** an landair stoda atá ann faoi láthair a laghdú. Ainmnigh na hábhair atá le húsáid agus tabhair a ngnáth-thoisí

(c) Mínigh na prionsabail inslithe fuaime a bhaineann leis na sonraí dearaidh a thaispeáin tú.

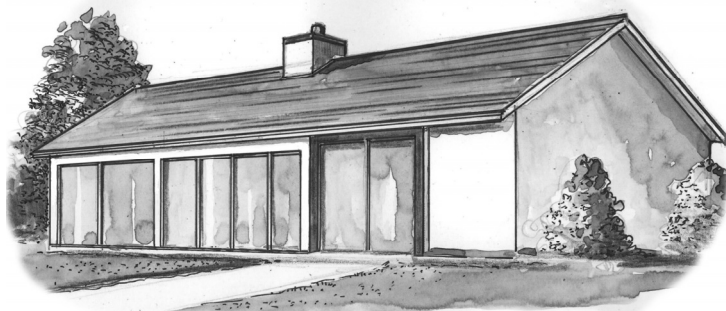


10. (a) Bain úsáid as nótaí agus sceitsí saorlámhe agus pléigh go mionchruinn an tábhacht a bhaineann le **dhá cheann** ar bith díobh seo thíos nuair a bhíonn Teach Éighníomhach á dheardh:

- foirm an fhoirgnimh
- caighdeán an aeir istigh
- dearadh an fhotha.

(b) Bain úsáid as nótaí agus sceitsí saorlámhe agus pléigh an tábhacht a bhaineann le treoshuíomh nuair a bhíonn Teach Éighníomhach á shuíomh.

Taispeáin conair na gréine i do sceitse.



(c) D'fhéadfadh Teach Éighníomhach, mar a thaispeántar sa sceitse, éirí róthe sa samhradh. Pléigh **dhá** chúis a n-éiríonn sé róthe agus, ag baint úsáide as nótaí agus sceitsí saorlámhe duit, taispeáin **dhá** shonraí dearaidh a chinnteodh gur lú an seans go n-éireadh an teach róthe.

NÓ

10. “Tá an pláinéad seo i bpáirt againn go léir. Mar speiceas, ní rabhamar riamh chomh leochaileach is atáimid san am i láthair. Tá an domhan faoi strus agus is sinne is cúis leis. Tá uair na práinne buailte linn agus, mar a tharlaíonn gach uair a thiteann athruithe móra amach, tá deis iontach againn chomh maith. Tá géarghá sa domhan le smaointeoireacht na n-ailtirí. Ní ceart dúinn fanacht siar ón bpráinn ina bhfuilimid. Is é an baile mór nó an chomharsanacht an lonnaíocht dhaonna is marthanaí agus is inbhuanaithe atá againn. Ní mór dúinn tógáil chun comharsanachtaí a bhunú. Ní mór dúinn pleanáil agus dearadh a dhéanamh chun an aonaránacht agus an díscailleadh a sheachaint. Ní mór dúinn dearadh don rud is tábhachtaí, is é sin, sa deireadh thiar, sonas an duine.”

Arna chur in oiriúint ón PRESIDENT'S INTRODUCTION - Michelle Fagan, Uachtarán an RIAI IRISH ARCHITECTURE, Iml. 3, 2012 / 2013. RIAI, 8 Cearnóg Mhuirfean, BÁC 2. ISBN: 978-0-9567493-2-1

Pléigh an ráiteas thuas go mionchruinn agus mol **trí** threoirlíne phleanála a chuirfeadh forbairt chomharsanachtaí marthanacha agus inbhuanaithe chun cinn in Éirinn.

Leathanach Bán

Leathanach Bán

Leathanach Bán