

AN ROINN OIDEACHAIS AGUS EOLAÍOCHTA

SCRÚDÚ ARDTEISTIMÉIREACHTA, 1999

0386

EALAÍN — STAIR AGUS LÉIRTHUISCINT NA hEALAÍNE GNÁTHLEIBHÉAL

DÉ LUAIN, 21 MEITHEAMH - 2.00 go dtí 4.30

Tá 150 marc ag dul don pháipéar seo.

TREORACHA

- Scríobh an oiread agus is féidir leat faoi **thrí cheist**. Ba chóir **ceist amháin** a roghnú as Rannóg I, **ceist amháin** a roghnú as Rannóg II agus **ceist amháin** a roghnú as Rannóg III.
- Is ionann na marcanna do gach ceist (50).
- Is gá **sceitsí agus léaráidí** a úsáid cibé áit ar féidir chun do chuid pointí a léiriú.
- Déan tagairt nuair is cuí do na **léaráidí atá ar mbileog atá faoi iamh**.

RANNÓG I — AN EALAÍN IN ÉIRINN

- Tá micléinn iasachta le cuairt a thabhairt ar do scoil. Caithfidh tusa caint ghairid a thabhairt ar an ealaín Chríostaí in Éirinn ón 8ú go dtí an 12ú haois.

Roghnaigh ceann de na saothair ealaíne atá **léirithe ar an mbileog faoi iamh** agus déan cur síos agus plé air ag baint úsáid as na ceanteidil seo a leanas:

- | | | |
|------------|-------------------|------------|
| (a) ábhair | (b) cruth/déanamh | (c) maisiú |
| (d) feidhm | (e) ceardaíocht | |

Tabhair roinnt eolais cúlraide ar an miotalóireacht sa tréimhse seo i stair na hÉireann.

- Luaigh a bhfuil ar eolas agat faoi Ardchros Mhaoine, atá **léirithe ar an mbileog faoi iamh**. Bain úsáid as na ceanteidil seo a leanas mar theoir dod fhreagra:

(a) cruth/struchtúr	(b) teicníochtaí a úsáideadh agus an cros á thógáil
---------------------	---
 - Roghnaigh taobh amháin den ardchros agus déan mion chur síos ar na híomhánna atá léirithe uirthi. Bain úsáid as sceitsí mar chabhair leis an gceist a fhreagairt.
- Tá an-mheas, sa lá atá inniu ann, ar ailtireacht Éireannach na hochtú haoise déag mar gheall ar áilleacht a struchtúir agus a maisithe. Déan cur síos agus plé ar aon fhoirgneamh ón ochtú haois déag, atá ar d'eolas. Déan tagairt go speisialta do ghnéithe mar iad seo a leanas: an plean, an aghaidh, an maisiú stucó, an colúnáid, an úsáid a bhaintear as colúin, uchtbharra agus fríosanna nó aon ghné eile a thaitníonn leat.

4. Déan stáidéar ar an dá phictiúr atá léirithe ar an mbileog faoi iamh.

Déan cur síos agus plé ar na teicníochtaí péinteála éagsúla a úsáidtear iontu le deighleáil le hábhair.

Luaigh cé acu stíl is fearr a thaitníonn leatsa agus cén fáth.

5. Déan cur síos agus plé ar shaothar Harry Clarke (1889-1931), ag baint úsáid as na ceannteidil seo a leanas:

- (a) teicníocht (b) ábhar/téama (c) stíl phearsanta (d) aidhm

Bain úsáid as sceitsí mar chabhair leis an gceist a fhreagairt.

RANNÓG II — EALAÍN EORPACH (1000 AD go dtí inniu)

6. Sa phéintéireacht “Pog Iúdáis” le Giotto feicimid Iúdás ag brath Íosa le póg.

Conas mar a éiríonn leis an ealaíontóir an feillbheart agus drámaíocht na hócáide a chur in iúl?

Bain úsáid as an léaráid atá ar an mbileog faoi iamh agus as na ceannteidil seo a leanas mar chabhair leis an gceist a fhreagairt:

- (a) ceapachán (b) dath (c) gluaiseacht (d) dreach (e) peirspictíocht

Léirigh na pointí a dhéanann tú i do fhreagra nuair is féidir.

7. Cad iad na sainchomharthaí a bhaineann le foirgneamh Rómhanúil. Roghnaigh ceithre ghné le plé agus bain úsáid as sceitsí le do phointí a léiriú.

8. Téama choitianta ab ea An Mhaighdean Mhuire agus an Leanbh Íosa i bpéintéireacht agus i ndealbhóireacht na hAthbheochanna. Roghnaigh saothar ealaíne leis an téama seo agus déan é a phlé faoi na ceannteidil seo a leanas:

- (a) Ainm an ealaíontóra (b) meán (c) ceapachán (d) mothúchán

(e) Ainmnigh dhá shaothar eile de chuid do rogha ealaíontóra.

9. “Ta pictiúir Turner (1775-1851) lán de dhath agus de dhrámaíocht”

Déan an ráiteas seo a phlé ag tagairt don phictiúr “Stoirm shneachta... Galton”, nó aon phictiúr eile de chuid Turner. B’fhéidir go gcuideoidh na ceannteidil seo a leanas leat le do fhreagra:

- (a) téama (b) ceapachán (c) dath (d) scuabóireacht (e) atmasféar

Ainmnigh saothar amháin eile de chuid Turner. Léirigh na pointí a dhéanann tú i do fhreagra nuair is féidir.

10. Tá turas chun na Fraince beartaithe do rang na h-idirbhliana i do scoil. Iarradh ort treoir pictiúr ar an ailtireacht Ghotach a ullmhú don rang. Bain úsáid as na ceannteidil seo a leanas le cruth a chuir ar do threoir.
- Ainmnigh agus luaigh suíomh trí fhoirgneamh Ghotach.
 - Ainmnigh agus déan cur síos ar stíleanna éagsúla an ailtireacht Ghotach.
 - Liostail cuid de na preiomhghnéithe ailtireachta, laistigh agus lasmuigh d'fhoirgheamh Ghotacha.
 - Déan cur síos ar an maisiú - gloine dhaite agus dealbhóireacht.
- Léirigh sonraí na bhfoirgnimh Ghotacha id' threoir.
11. Ina phictiúr “Bainis Tuaithe”, tugann an ealaíontóir Pléimeanach, Pieter Breugel Sinsearach (1525/30-1569) léargas dúinn ar mhuintir na tuaithe i mbun spraoi ag bainis. Déan grinnstaidéar **ar an léaráid atá faoi iamh** agus déan cur síos ar an radharc faoi na ceannteidil seo a leanas:
- feisteas
 - carachtair
 - bia agus deoch
 - ag cur siamsa ar fáil do na haíonna
 - atmasféar.
12. Nuair a bhí a shár-dhealbha á shnoí ag Michelangelo chreid sé go raibh fíoracha á shaoradh aige ó bhloic cloiche. Conas mar atá sé seo le feiceáil go soiléir i ndá shaothar cháiliúil dá chuid. Lig do na ceannteidil seo a leanas cabhrú leat i do fhreagra:
- Eolas cúlraíde ar Michelangelo, a bhaineann le hábhar na ceiste.
 - Ábhar/Téama a chuid dealbhóireachta
 - Teicníocht.
13. Bhí na healaíontóirí Impriseanacha faoi dhraíocht ag solas agus conas mar a rinne sé síorathú ar an tírdhreach. Déan an ráiteas seo a phlé ag déanamh tagairt do cheann amháin de na healaíontóirí seo a leanas:
- Monet, Renoir, Pissarro, Sisley.
- Bíodh na ceannteidil seo a leanas mar chabhair duit i do fhreagra:
- Ábhar/Téama
 - Úsáid dhatha
 - Ceapachán
 - Teicníocht
- Léirigh do fhreagra nuair is féidir.
14. Cruthaíonn Paul Gauguin (1848-1903) atmasféar teolaí, fíorshuaimhneach agus mistéireach ina phéintéireactaí de Thaihítí. Déan an ráiteas seo a phlé agus déan cur síos ar conas mar a éiríonn leis an ealaíontóir an atmasféar seo a chruthú ina chuid saothar. Úsáid an **léaráid atá ar an mbileog faoi iamh** le cabhrú leat agus tú ag freagairt na ceiste.
15. Bhí an-tionchar ag Matisse ar ealaín na haoise seo. Déan cur síos agus plé ar phéintéireacht nó ar dhealbhoireacht dá chuid. Bain úsáid as na ceannteidil seo a leanas mar chabhair le do cheist a fhreagairt.
- téama
 - meán
 - ceapachán/stíl
 - dath
- Léirigh do fhreagra nuair is féidir.

RANNÓG III — LÉIRTHUISCINT

16. Tá roinnt micléinn malairte Francacha le teacht ag do scoil. Iarradh ortsa bileog eolais a dhréachta faoi do scoil le cabhrú leo a mbealach a dhéanamh thart faoin scoil.

Liostaíl aon eolas a bheadh riachtanach agus cuir léarscáil ar fáil a léiríonn conas teacht ar an halla fáilte, an oifig eolais, oifig an Phríomhoide agus aon eolas eile a cheapann tú a bheadh ag teastail ó na cuairteoirí. Bíodh do léarscáil chomh soiléir agus chomh sothuigte is gur féidir do na cuairteoirí Francacha. Bain úsáid as siombail chomh maith le focail.

17. Is féidir le fógraíocht ar an teilifís a bheith an-éifeachtach nuair atá na buneilimintí dea-chumarsaíde mar chuid de. Liostaíl trí cinn de na heilimintí seo agus déan cur síos ar fhógra nach bhfuil na heilimintí seo ann.

NÓ

Déan an raiteas seo a phlé “Ta úsáid a bhaint anois i bhfógraíocht teilifíse, as beartaíocht thurrainge, a chuireann déistin ar an té atá ag breathnú air seachas é a mhealladh”. Luaigh sampla ded’ fhreagra.

18. D’iarr do mhúinteoir ealaíne agus do phríomhoide cabhair ort le fearas uilig an t-seomra ealaíne a liostaíl. Liostaíl ar a laghad deich rud agus tarraing plan den seomra. Úsáid cruinnainmneacha an fhearais ar fad atá in úsáid. Luaigh go hachomair cén úsáid a baintear as gach píosa fearais.

19. Tá athfhorbairt a dhéanamh ar fhearann na scoile i rith an tSamhraidh. Tá iarrtha ar do rang plan léirithe a chur faoi bhreith do ghairdín ina mbeidh suíocháin, dealbha agus gné uisce. Liostaíl na gnéithe a cheapann tusa atá tábhachtach do gháirdín scoile agus úsáid sceitsí le cuidiú leat cur síos a dhéanamh ar do chuid smaointe féin d’athfhorbairt fearann na scoile.

20. Dá n-iarrfaí ort suaitheantas a dhearadh le ceiliúradh a dhéanamh ar an mbliain 2000 i do scoil, cén treoir/eolas a thabharfá dóibh siúd a bheadh páirteach i ndearadh an t-suaitheantais?

Liostaíl trí phointe ar a laghad. Pléigh conas mar a thabharfá faoin saothar dearaidh seo agus luaigh cén chabhair a bheadh uait.

21. Má thug tú cuairt le déanaí ar thaispeántas nó ar mhúsaem, nó má chonaic tú saothar ealaíne ar an teilifís nó in irisleabhar, roghnaigh saothar ealaíne amháin a thaitin go mór leat agus luaigh cén fáth sin. Déan é a phlé faoi na ceanteidil seo a leanas:

(a) abhar/téama (b) déanamh/ábhair (c) feidhm (d) cruth, líne agus comhdhéanamh

Bain úsáid as sceitsí mar chabhair leis an gceist a fhreagairt.

22. Tá trí cinn de dhealbhóireachtaí phoiblí léirithe ar an mbileog faoi iamh. Déan cur síos agus plé orthu uilig, ag tagairt do stíl, abhar agus/nó dath agus suíomh. Ar deireadh, roghnaigh an ceann is fearr leat, agus abair cén fáth go dtaitníonn sí leat.

SECTION I Art in Ireland

RANNÓG I Ealaín in Éirinn

7699

Q2 Cross of Moone The Heritage Service
Ardchros Mhaoine Dúchas



Q1 Crozier, Lismore ca. 1100 AD
Bacall, Lios Mór ca. 1100 AD



Q1

National Museum of Ireland

Árd-Mhusaem na hÉireann

Q1 Tara Brooch, 8th Century AD
'Dealg na Teamhrach', 8ú haois AD



Q1

Q6

Giotto, The Kiss of Judas
Giotto, Póg Iúdáis



Seipéil Scrovegni, Padua

Scrovegni Chapel

Q11 Pieter Breugel The Elder, Peasant Wedding Feast
Pieter Breugel Sinsearach, Bainis Tuaithe

Kunsthistorisches Museum, Vienna
Músaem Kunthistoeisches, Vín



Q22 Public Sculpture 1
Dealbhóireacht Poiblí 1



Q22 Public Sculpture 2
Dealbhóireacht Poiblí 2



Q22 Public Sculpture 3
Dealbhóireacht Poiblí 3



Q4

The Vere Foster Family
Teaghlach Vere Foster

WILLIAM ORPEN (1878 - 1931)
WILLIAM ORPEN (1878 - 1931)

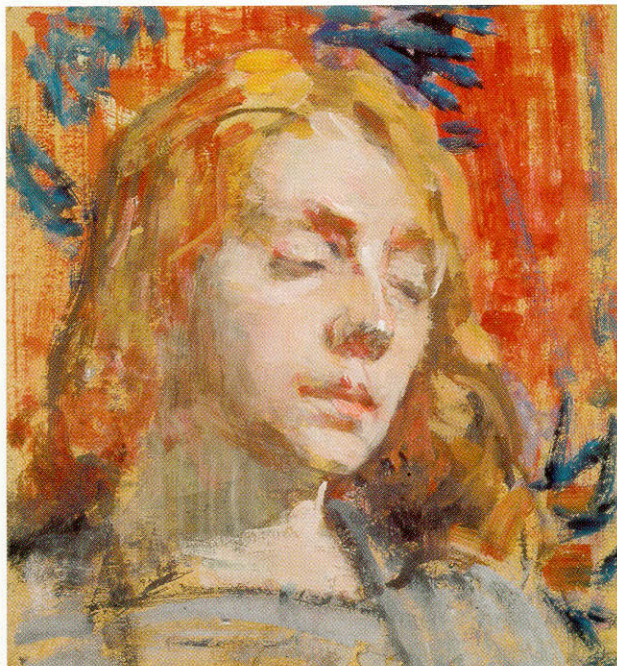


National Gallery of Ireland
Dánlann Náisiúnta na hÉireann

Q4

SARAH PURSER (1848 - 1943)

Portrait of Kathleen Behan
Portráid de Kathleen Behan



National Gallery of Ireland
Dánlann Náisiúnta na hÉireann