

SCRÚDÚ ARDTEISTIMÉIREACHTA, 2000

Ba chóir an páipéar seo a thabhairt amach d'iarrthóirí ar an 5 Bealtaine, 2000.

**EALAÍN**

**CUMADÓIREACTH SHAMHLAÍOCHT NÓ ÁBHAR NEAMHBHEO - ARDLAIBHÉAL**

DÉ hAOINE, 12 BEALTAINÉ - 9.30 - 12.00

Tá 100 marc ag dul don pháipéar seo.

**TREORACHA**

Scríobh d'Uimhir Scrúdaithe go soiléir sa spás atá ann chuici ar an bpáipéar líníochta. Scríobh teideal an pháipéar - "Ábhar Neamhbheo" nó "Cumadóireacht Shamhlaíoch" - ar an mbileog líníochta díreach thíos faoi d'Uimhir Scrúdaithe. Is gá an pointe tosaithe a roghnaíonn tú a lua ar chúl an leathanaigh. Ceadáítear duit, más mian leat, obair a dhéanamh ar chúl an leathanaigh. Ceadáítear duit úsáid a bhaint as rianpháipéar, as páipéir dhaite, as ábhair uigeachta nó as ábhair eile is gá de ghnáth leis an gceist a fhreagairt. Ní mór d'iarrthóirí a roghnaíonn Ábhar Neamhbheo rudaí cuí is rogha leo féin a bhreith isteach agus a ngrúpaí féin a shocrú in am do thús a scrúdaithe.

---

AN ROINN OIDEACHAIS AGUS EOLAÍOCHTA

SCRÚDÚ ARDTEISTIMÉARACHTA, 2000

# EALAÍN —

## STAIR AGUS

### LÉIRTHUISCINT NA hEALAÍNE

### ARDLEIBHÉAL

DÉ LUAIN, 19 MEITHEAMH - TRÁTHNÓNA 2.00 go dtí 4.30

---

Tá 150 marc ag dul don pháipéar seo.

#### TREORACHA

- (a) Scríobh an oiread agus is féidir leat faoi **thrí cheist**. Ba chóir **ceist amháin** a roghnú as Rannóg I, **ceist amháin** a roghnú as Rannóg II agus **ceist amháin** a roghnú as Rannóg III.
- (b) Is ionann na marcanna do gach ceist. (50)
- (c) Is gá **sceitsí agus léaráidí** a úsáid cibé áit ar féidir chun do chuid pointí a léiriú.
- (d) **Déan tagairt do na léaráidí atá ar an mbileog faoi iamh de réir mar is gá.**

## RANNOG I — AN EALAIN IN EIRINN

1. Déan cur síos agus plé, chomh hiomlán agus is féidir leat, ar an snoíodóireacht chloiche atá le feiceáil i Sí an Bhrú agus ar shampla amháin eile de shnoíodóireacht chloiche ón tréimhse Réamh-Chríostaí. Déan tagairt id'fhreagra do fhoirm, do fheidhm agus do na teicníochtaí a úsáidí ina dtáirgeadh.
2. Déan cur síos agus plé ar an maisiúchán agus ar na híomhánna ó Leabhar Cheannanais (c. 760 – 820 A.D.) **atá léirithe ar an mbileog faoi iamh**. Déan breachtgairt i do fhreagra do lámhscríbhinn amháin eile.
3. Cad iad na saintréithe maisiúla a samhlaítear leis an ealaín agus leis an ailtireacht Rómánúil Éireanach? Déan plé i do fhreagra ar an snoíodóireacht chloiche atá le feiceáil i dteampaill na linne sin agus ar shampla amháin ar a laghad den mhíotalóireachta.
4. Déan cur síos agus plé, chomh mion agus is gur féidir, ar an gCasáine ag Marino (c. 1758) agus ar fhoirgneamh amháin eile ón ré Sheoirseach. Déan tagairt id'fhreagra don tionchar clasaicigh atá ar an ailtireacht Sheoirseach agus déan tagairt, mar is cuí, don mhaisiú taobh istigh agus taobh amuigh.
5. Déan cur síos agus plé ar an dtírphictiúr le George Barret (1728/32 – 84) **atá léirithe ar an mbileog faoi iamh**. Déan mionscrúdú ar an gceapachán agus ar an úsáid a baintear as dath. Ansin déan comparáid idir an bpéintéireacht seo agus tírphictiúr le healaíontóir Éireannach eile ón 18ú, 19ú nó 20ú Aois.
6. Chuaigh an fhorbairt nua-aoiseach sa phéintéireacht go mór i gcion ar Roderic O'Connor (1860 – 1940). Déan an ráiteas seo a phlé ag déanamh mionthgairt do dhá cheann ar a laghad dá chuid pictiúir. Ba chóir duit tagairt a dhéanamh don úsáid a bhaineann sé as dath le hábhair a chur in iúl.
7. Baineann Kathy Prendergast úsáid tromchiallch as meáin agus ábhair éagsúla ina cuid saothair dealbhóireachta agus ina cuid líníochta. Déan an ráiteas seo a phlé ag déanamh mionthgairt do chúpla ceann dá cuid saothair ealaíne.
8. Roghnaigh duine de na healaíontóirí seo a leanas: Gerard Dillon, Tony O'Malley, Louis le Brocquy, Michael Farrell, Michael Warren, Brian Maguire, Tom Fitzgerald, Vivienne Roche, Eilis O'Connell, Robert Ballagh agus **Brian Bourke, (a bhfuil saothair dá chuid léirithe ar an mbileog faoi iamh)**. Déan cur síos agus plé ar a c(h)uid ealaíne agus tagairt á dhéanamh agat d'ábhar, d'íomhánna, do mhéain agus do na bunábhair a úsáideadh ionta.

## RANNOG II — AN EALAÍN EORPACH (1000 AD go dtí inniu)

9. Déan cur síos agus plé ar an ailtireacht agus ar an dealbhóireacht a bhaineann leis an ré Rómánúil (c. 1000 – c. 1200).
10. Téimhse inar saothraíodh ealaín sár-chruthaitheach ab ea a ré Ghotach (c. 1150–c. 1500). I dtaca leis an ráiteas thuas déan cur síos agus plé ar ailtireacht, ar dhealbhóireacht, ar phéintéireacht agus ar ghloine dhathú na haoise sin.

11. Déan cur síos agus plé ar shaothar Donatello, (c. 1386 – 1466) ag baint úsáide as an oiread samplaí dá chuid oibre is gur féidir. Is cóir duit tagairt don modh nua a bhí aige le brí agus mothúcháin a chur in iúl ina chuid saothair.
12. Déan cur síos agus plé ar “Scoil na nAithne” le Raffaello (1438 – 1520) agus déan tagairt don tslí ina léiríonn sé spás agus fíoranna dhaonna. Déan tagairt freisin do shaothar amháin eile de chuid Raffaello agus/nó ealaíontóirí eile de chuid an t-Athbheochain.
13. Déan cur síos agus plé ar “Na hAmbasadóiré” le Hans Holbein (1497/8–1543) **atá léirithe ar an mbileog faoi iamh**, cuir béim faoi leith ar an tslí ina léiríonn sé rudaí agus fíoracha dhaonna. Is cóir tagairt freisin do thábhacht na rudaí sin agus do theachtaireacht ar bith a cuirtear in iúl don bhreathnóir tríd an bpictiúr.
14. Cad í bhri ghinearálta atá leis an téarma Barócach? (c. 1590 – c. 1680). Léirigh do fhreagra trí thagairt a dhéanamh do shaothar Gianlorenzo Bernini (1598 – 1680) agus/nó ealaíontóir Bharócach eile.
15. Déan cur síos agus plé ar an tslí ina ndéantar cruth, dath agus uigeacht a chur in iúl sa péintéireacht neamhbheo ón 17ú aois **atá léirithe ar an mbileog faoi iamh**. Ansin déan breachthagairt do dhá shampla de shaothair neamhbheo ó théimhsí eile i stair na healaíne a thugann faoi ábhar den tsaghas seo a léiriú ar bhealaí éagsúla.
16. Tá dá léamh ar shaothar Ghoya (1746–1828), an taobh éadrom agus an taobh doimhin, dorcha. Déan an ráiteas seo a phlé i dtaca leis na **léaráidí atá ar an mbileog faoi iamh** agus le saothair eile dá chuid. Déan tagairt don úsáid a bhaineann sé as dath, dá stíl péinteála agus do chumhacht a chuid samhlaíochta.
17. Tá dealbhóireacht Rodin (1840 – 1917) réalaioch agus tromchiallach. Déan an ráiteas seo a phlé ag tagairt go mion do dhá shaothar dá chuid agus ag déanamh breachthagairt do chinn eile.
18. Déan cur síos agus plé, chomh hiomlán agus is féidir leat, ar CHEANN acu seo a leanas. Is cóir tagairt do shaothair eile de chuid an ealaíontóra nó an ailtire a roghnaíonn tú. Is gá duit a rá go soiléir cén fáth go measann tú gur dea-shampla dá chatagóir an déantúsán a roghnaigh tú. Is cóir tagairt do stíl an ealaíontóra nó an ailtire, d’úsáid ábhair, do theicníocht agus do dhath. Bíodh do cuid tuairimí pearsanta mar chuid den fhreagra.
- Péintéireacht nó dealbhóireacht de ritheaghlach/uasaicme nó de Phápa,
  - Péintéireacht, dealbhóireacht nó saothar grafach fáithchiallach nó miotaseolaíoch,
  - péintéireacht den Veinéis,
  - meangadh gáire nó scréach,
  - tírdhreach idéalaithe,
  - téama cráifeach,
  - saothar ealaíne nó ailtireachta Nuachlásaiceach,
  - foirgneamh Nua-aoisí ar bith.
19. Déan cur síos cruinn, iomlán ar na saintréithe amhairc atá ag ceann amháin de na gluaiseachtaí/teicníochtaí ealaíne seo a leanas. Déan cur síos agus plé ar ar shaothar ealaíontóra, dealbhóra nó ailtire/dearthóra a bhí de réir cineáil go stíleach leis an ngluaiseacht/teicníocht a roghnaíonn tú.
- Pointeachas/Pointillism,
  - Fábhachas/Fauves,
  - Eispriseanachas,
  - Osréalachas,
  - Dada.

## RANNOG III — LEIRTHUISCINT

20. Dá mbeadh portráid fhótógrafach nó phéinteálta díot féin á údarú agat ó shaineolaí ó cheachtar meán, cé acu a roghnófa? Tabhair cúiseanna le do rogha, déan tréithe amhairc an dá mheán a chur i gcomparáid lena chéile agus luaigh samplaí de phortráidí a thaithníonn go mór leat agus a mheall tú agus an rogha á dhéanamh agat.
21. Déan cur síos agus plé ar an taobh istigh tí **atá léirithe ar an mbileog faoi iamh**. Déan léarmheas ar an éifeacht amhairc mar iomlán. Cad iad na rudaí breise/na hathraithe a mholfá a dhéanamh maidir le — dath, earraí, lámhdhéantúsáin ealaíne, pictiúir, troscán, etc. — a chuirfeadh, dar leat le feistiú an tseomra. Luaigh na cúiseanna a bheadh agat leis na hathraithe a dhéanfá.
22. (i) Is féidir leis na teicníochtaí a úsáidtear i scannánú anamúil eispéaras amhairc a chur ar fáil don bhreathnóir nach bhféadfaí a chruthú le scannánú beo-ghníomh. Déan an ráiteas seo a phlé ag tagairt do scannán lánfhada anamúil atá feicthe agat. Is cóir duit tagairt do bhun theicníochtaí agus éifeacht na hanamúlachta nuair is féidir.

**NÓ**

- (ii) Déan cur síos agus plé ar an úsáid a baintear as an scannánaíocht anamúil i ndá fhógra teilifíse, ag rá an gceapann tú nó nach gceapann tú go bhfuil siad éifeachtach ó thaobh amhairc de, luaigh na cúiseanna atá agat le do chuid tuairimí. Is féidir leis na fógraí a bheith anamúil san iomlán nó ina mheascán de scannánú anamúil agus scannánú beo-ghníomh.

23. Suíomh do dhealbhóireacht a dhearf go speisialta don láthair seo is ea an suíomh **atá léirithe ar an mbileog faoi iamh**. Luaigh na rudaí tábhachta gur chóir a chur san áireamh i ndearadh dealbhóireacht dá leithéid, agus béim á chur agat ar na himpleachtaí amhairc a bhaineann leis. Luaigh na smaointe a bheadh agat don dealbhóireacht, ag lua na cúiseanna a bheadh agat le do smaointe dearaidh.
24. Láthair deartha go speisialta le lámhdhéantúsáin a thaispeáint go héifeachtach agus go tairbheach is ea an gailearaí ealaíne/músaem. Déan an ráiteas seo a phlé i dtaca la taispeántas ar bith ar a fhreastal tú. Cuir treise id' fhreagra ar leagann amach, ar shoilsiú, ar lipéadú, ar thaispeántas agus/nó ar conas mar a crochadh na saothair ealaíne. Ansin déan cur síos agus plé go mion ar dhá lámhdhéantúsán ón dtaispeántas.

## **SLIOCHT TUAIRSCIÚIL**

### **INA BHFUIL POINTÍ TOSAITHE**

#### **N.B. NÍ MÓR AN POINTE TOSAITHE A LUA AR CHÚL AN LEATHANAIGH**

Tráthnóna fuar i mí Márta atá ann. Bhí ceathanna sneachta ann san iar-nóin. Tá an ghaoth nimhneach agus láidir agus critheann sé géaga na gcrann lom agus na sceacha ag bun an gháirdín. Tá sé tar éis a bheith chomh fuar sin le déanaí go bhfuil na bachlóga mall ag fás. Séideann an ghaoth thart ar an dteach, ag scuabadh mála plaisteach, duilleoga fánacha, deanach agus cipíní os a comhair amach.

Tagann Mícheál isteach an geata, scairf, hata, láimhíní agus mála droma beag á chaitheamh aige. Iútamálann sé ina phócaí d'fhonn teacht ar a eochair. A thúsce is a bhíonn sé laistigh baineann sé de a chóta mór trom agus crochann sé é ar sheastán na gcótaí sa halla. Fágann sé a hata, a láimhíní agus a mhála droma le chéile ar chathaoir. Tá sé go deas te agus teolaí sa teach i gcomparáid leis an aimsir ghruama taobh amuigh. Tá bláthanna de dhathanna éagsúla agus duilliúr cóirithe go healaíochta i mbláthchuach atá ar an mbord taobhach. Taobh leis na bláthanna gléineacha daite seo tá guthán soghluaiste, ceamara, péire spéaclaí agus beart eochracha.

Tá tine ar lasadh sa teallach sa seomra suite. Tá solas croíuil oráiste ag teacht ón tine lasta. Tá scuab, bior gabhann, priocaire agus tlú ar an tinteán. Tá bloic adhmaid agus bricíní móna i gciseán taobh leo. Tá na madraí sínte ar ruga geal pátrúnaithe ós comhair na tine amach, iad ina sámh codladh. Tá lonnair ard ar an cláracha adhmaid nochtaithe. Níl an seomra i ndorchadas, cé nach bhfuil na soilse lasta fós. Lasann solas na tine na ballaí agus caitheann sé scáthanna boga thart timpeall ar thoscán agus ar rudaí eile atá sa seomra.

Tá deirfiúir Mhichíl, Eibhlín ag obair ar ríomhaire i gcúinne sa seomra teaghlaigh. Tá droch-shlaghdán uirthi agus níl sí tar éis cos a leagann lasmuigh den doras inniu. Tá a haird dírithe ar a cuid oibre. Gluaiseann a méara atá clúdaithe le fáinní, go tapaidh thar an méarchlár, ag baint úsáide as an luchóg anois is arís. Tá gruaig ghearr ar Eibhlín agus caitheann sí fáinní cluaise fada, uaireadóir mór agus go leoir muinchí agus bráisléid. Tar éis tamaill seasann sí agus síneann sí í féin agus fágann sí an seomra, ag siúl síos an halla i dtreo na cistine. Tá Mícheál suite chun boird ag ithe ceapaire agus ag ól cupán tae. Tá tae-phota álainn, muga agus boiscín bainne ar an mbord ós a chomhair amach. Tá babhla gloine le bananaí agus fíonchaora i lár an bhoird. Tá ciseán beag in aice leis ina bhfuil slisní aráin bán agus rollóga aráin. Tá builín arán donn a rinneadh sa bhaile ar an gclár aráin. Tá trí nó ceithre slisne gearrtha as an mbuilín agus tá siad ina luí cliathanach, ceann ar bharr a chéile. Tá scian fhada in aice leis an arán. Tá mias ime, salann, piobar agus mustaird ar an mbord freisin.

Agus Eibhlín ag clabaireacht le Mícheál reitíonn sí deoch líomanáide the di féin. Líonann sí an ciotal le huisce ón mbuacaire. An fhaid is atá sé ag beiriú gearann sí líomáid ina leath agus baineann sí an sú astu de lámh le fáiscire líomáide. Cuireann sí siúcra agus clóibh sa mhuga in éineacht leis an sú líomáide agus doirteann sí usice beirithe isteach leo. Luíonn sí, a cromáin in aghaidh an clár oibre, ag blaisínteacht go mall ar an deoch the ghalach. Tá an craiceann líomáide, an babhla siúcra agus an spúnóg caite ar an gcuntar in aice leis an gciotal. Tá tuile líomáidí maraon le húlla dearga agus glasa i mias eile. Tá cabáiste glas dorcha in aice le leitís gheal éadrom. Tá anann suite ar phláta glédhaite. Frithchaitheann sáspan mór lonrach na dathanna atá mórthimpeall air. Tá oráistí an-bheag i mála plaisteach trédhearcach. Tá poll stróicthe ag duine éigean sa mhála plaisteach. Is féidir cuid de na horáistí a fheiceáil go soiléir agus cuid eile níos doiléire mar go bhfuil an mála á gceilt. Ar leic na fuinneoige ós cionn an doirtíl tá seinnteoir raidio agus téipeanna, cactus i bpota agus rós aonair i vása gloine.

Tar éis tamaillín fileann Eibhlín ar an seomra teaghlaigh agus lasann sí lampa. Tagann an seomra ina bheatha. Tar éis di na cuirtíní a dhúnadh suíonn sí ar an tolg agus léann sí leabhar. Crochann an t-éadach atá ina sciorta fada scuabach in bhfilltíní grástúla, ealaíonta, silteacha. Ní fada go léimeann ceann de na madraí suas ar an tolg agus go gcuireann sé a cheann ina chamas taobh leí agus go dtéann sé a chodladh arís.

Agus í ag tabhairt stracfhéachaint tríd a leabhar músclaíonn an sliocht seo a leanas samhlaíocht Eibhlín:

"Uair amháin eile lean Zarathustra, an cuardaitheoir spáis, ar aghaidh ag gluaiseacht trí fhoraoiseacha agus trí shléibhte, a shúile ag síor chuardach. Ach nuair a chas an cosán thart ar charraig tháinig athrú an-thobann ar an tírdreach agus bhí an cosúlacht ar anois gur i ríocht an bháis a bhí Zarathustra. Bhí aillte dhubha agus dhearga ag síneadh in airde; ní raibh féar, nó crann nó éan ar bith ag canadh ann. D'fhán na ainmhithe ar fad, fiú amháin na hainmhithe creiche glan amach ón ngleann seo. Níor tháinig isteach sa ghleann seo ach seanollphéist thiubh ghránna nuair a bhí sé ar tí bás a fháil. "Bás na nOllphéist" a thug na haoirí ar an ngleann seo dá bhrí sin. Ansin, nuair a d'fhéach sé thart timpeall air, chonaic sé rud éigean ina shuí ar an gcosán, rud a raibh cruth dhaonna air ach nach raibh daonna ag an am chéanna, rud éigean uafásach. Go tobann bhail taom éalaithe Zarathustra; chas sé a cheann agus d'ardaigh a chos len éalú as an droch áit seo. D'ardaigh fuaim bhloscach ón bhfiántas marbh ina thimpeall: d'eisigh fuaim dhíoscánach ón talamh, faoi mar a bheadh usice ag gabháil trí phíopaí usice blocáilte sa teach is t'óiche agus ansin chualathas guth dhaonna agus caint dhaonna: dúirt sé de ghuth ard:

"Zarathustra! Zarathustra! Saor mé ón gceangail seo. Abair leat! Abair leat!"

[ó shliocht le Nietzsche]

Tá ábhair a spreag ealaíontóirí thar na mblianta le feiceáil 'sna pictiúir atá ar crochadh sa seomra teaghlaigh - fothracha ag breacadh an lae agus ag dul faoi don ghraim, cailín ag seinnt gléas ceoil, radhairc de bhailte, de shráidbhailte agus radhaic tíre ina mbaintear úsáid as peirspictíocht chun spás a chur in iúl, agus pictiúir garmharc, de shean-fhoirgnimh, séipéil agus séadchomharthaí a raibh mionscrúdú déanta orthu agus a bhí tarraingthe go cruinn, beacht. Tá pictiúr teibí ar crochadh ann freisin atá bunaithe ar théama an tsuaimhnis agus na gluaiseachta, mar a gcuirtear eilimintí statacha i gcontrárthacht le heilimintí a chuireann gluaiseacht in iúl. Tá pictiúr eile osréalach ó thaobh stíle de, mar a bhfuil ábhair, daoine agus áiteanna tarraingthe as a gcuma, san áit chontráilte agus bunoscionn - mar a bheadh i mbionglóid áit.

Tar éis dó a shuipéar a chríochnú néataíonn Mícheál an chistin. Níonn sé na plátaí, na mugaí agus an sceannra i lán pucáin d'uisce sobalach agus fágann sé iad ar an raca silte le triomú. Cuardaíonn sé stánoscáil i dtarraiceán agus osclaíonn sé stán de bhia madra. Meascann sé é le bia tirim ó mhála mór. Cuireann sé an meascán seo isteach i mbabhlai beathú. Nuair atá siad seo leagtha síos aige ar bhileog de pháipéar nuachta in aice leis an doras cúil glaonn sé ar na madraí. Nuair a chloiseann siad a ghuth léimeann siad suas agus ritheann siad i dtreo na cistine, eireabail ag luascadh. Nuair a bhíonn críochnaithe acu scaoileann sé amach ag rith sa ghéardín iad. Breathnaíonn Mícheál orthu ón doras oscailte. Ritheann siad siar is aniar, iad sásta a bheith saor ón nganntanas spáis a bhí acu sa teach.

Níos déanaí chuaigh Mícheál isteach sa seomra teaghlaigh mar a raibh Eibhlín. Caitheann sé é féin siad ar chathaoir compórdach ós comhair na teilifíse, cuisín faoina cheann aige. Ag baint úsáid as cianrialú chun na staisiúin teilifíse a athrú, feictear sraith d'íomhánna éagsúla ag athrú go tapaidh ceann i ndiaidh a chéile ar an scáileán - áiteanna imigéiniúla, saol na cathrach, daoine ag caint is ag comhrá, cogadh agus gorta, comórtaisí áilleachta. Féachann sé ar chlár spóirt ar feadh seal agus ansin socraíonn sé síos ar féachaint ar chlár crannchuir. Casann an roth mór go mall agus tá an lucht féachanna sa stiúideo ar bís féachaint cad a thárlóidh. Cá bhfios cá stopfaidh an liathróid nó conas mar a rachaidh an duais ollmhór airgid i gcionn ar shaol an bhuaiteora.

Tá foraois á leagadh ag bun an lána atá in aice an tí. Is féidir dordán agus torann an innealra a chloisteáil ó mhaidin go hoíche. Níor leagadh na crainn atá le hais an bhóthair agus dá bhrí sin nuair a shiúlann tú tríd an ngeata adhmaid tagann an réiteach talún a bhíonn ós do chomhair aniar aduaidh ort. Tá talamh gan saothrú de strocáin crainn agus de scrobarnach coille anois san áit ina raibh acraí de chrainn arda a d'fhás chomh tiubh sin nach bhféadfadh solas na greine éalú trithe. Beidh rath ar fhás an raithnigh agus na mbláthanna fiáine 'sna spásanna réitithe seo. Ritheann cúpla bóithrín tríd an bhforaois, bóithríní a bhfuil lorg na roth go soiléir agus go doimhin iontu. Tá carnáin mhór d'adhmaid gearrtha le feiceáil ag pointí éagsúla le hais na bóithríní an-úsáidte láibe seo. Tá roinnt de na sail adhmaid fíor-fhada agus tá roinnt eile gearrtha níos giorra. Tá cuid acu á lódáil ar lorraí. Tá oibrithe, ar a bhfuil hataí crua agus buataisí troma, ag obair leo go díograsach. Tá cuid acu ag leagadh crainn ag imeall na foraoise. Tá roinnt eile ag baint úsáide as sábh inill le géaga a bhaint de na crainn leagtha.

Sníomhann scruthán tríd an bhforaois agus déanann sé a shlí isteach sa talamh feirme taobh leis. Cruinníonn beithí anseo is ansiúd ag bruach an tsrutháin leis an uisce fuar a ól go minic i rith an tSamhraidh. Feictear foirgnimh feirme i bhfad uainn agus téann bóthar fada díreach uatha seo suas go dtí teach álainn ar thaobh an chnoic. Bíonn bean ag marcaíocht ar an mbóthar seo nó le haois an tsrutháin anois ia arís 'sna trathnóntaí. Is minic buachaill óg ar chapaillín a bheith ina teannta. Ní bhíonn an cuma orthu ariamh go bhfuil siad faoi dheifir, rud nach fíor a rá faoin trácht trom a bhíonn ag dul le luas thar an ngeata órnáideach, iarann buailte, atá ag bun an ascaill. Tá iolair cloiche ar philéir an gheata agus tá imeall an fhéir gearrtha go néata. Tá fuinneoga den stíl ghotach agus doras gléphéinteáilte ag teach geata beag díreach laistigh den gheata. Tá lusanna an chromchinn ag teacht faoi bhláth os comhair an tí amach. Tá sean-rothar ar a bhfuil ciseán saileach, briste brúite ag luí in aghaidh balla an tí. In aice leis tá rothar sléibhe úr nua. Tá an doras ghotach ar leathadh agus tá cat ina shuí ar an úrlár tíleach sa halla. Tá bléibín solais nochtaithe ar lasadh go lag taobh istigh.

Tá gleo uafásach á dhéanamh ag na préacháin thuas 'sna crainn arda loma atá ar an ascaill. Is féidir a gcuid neadacha móra mí-néata a fheiceáil tríd na géaga. Tá na héin fhásta an cleitearnach thart ar a gcuid neadacha ag tabhairt aire do na héiníní óga nach bhfuil ach tagtha amach as na huimheach le déanaí. Eitlíonn na préacháin siar is aniar thar na crainn sa tráthnóna. Roimh stoirme eitlíonn siad thart i gciorcail go grágach agus go drámata. Fásann cairpéad tiubh de chloigíní gorma faoi na crainn i mí Aibreán. Dé réir mar a fheabhsaíonn an aimsir pléascfaidh na duilleoga amach as na bachlóga agus ní bheidh na neadacha le feiceáil níos mó. Beidh na duilleoga úra seo i gcodarsnacht leis an mbláth trom bán a bheidh ar an gcrann cnó capall. Ar laethannta gréine bíonn an talamh faoi na crainn breactha le solas agus le scáil.

## **GAN ACH CEIST AMHÁIN A FHREAGAIRT**

Roghnaigh pointe tosaithe as an sliocht thuas agus

1. Tarraing nó péinteáil picitúr atá in aigne agat tar éis duit an sliocht tuairisciúil a léamh.

**nó**

2. Tarraing nó péinteáil grúpa neamhbheo d'ábhair atá luaite sa sliocht tuairisciúil nó ábhair a chuireann an sliocht tuairisciúil id' aigne.

**nó**

3. Déan ceapadóireacht theibí a bheadh bunaithe ar an sliocht tuairisciúil.



Tugtar an páipéar seo d'iarrthóirí ar an DÉARDAOIN, 4 BEALTAINE.

EALAÍN

**GRÉASCHÓIRIÚ**

ARDLEIBHÉAL

DÉARDAOIN, 11 BEALTAINE, MAIDIN 9.30 - 12.00

**Tá 100 marc ag dul don pháipéar seo**

Léigh na treoracha seo a leanas, le do thoil, agus déan iad a chomhlíonadh.

- (a) Ceadáítear duit usáid a bhaint as pé ábhair, ábhair fhoinsé dheartha nó uirlisí a bheidh ag teastáil chun an scrúdú a dhéanamh.
- (b) Ag deireadh an scrúdaithe cuirfear clúdach litreach Ealaíne (bán) ar fáil duit, ina gcuirfidh tú na nithe seo a leanas:
- Sceitsí ullmhúcháin, má tá a leithéidí i gceist. Ní mór iad seo a bheith sínithe/dátaithe ag do Mhúinteoir Ealaíne/Phríomhoide.
  - Réamhsceitse amháin, sanaitheanta mar réamhsceitse.
  - Dearadh molta amháin.
- (c) Scríobh an t-eolas seo a leanas ar gach bileog líníochta:
- Do scrúduimhir agus an leibhéal.
  - Teideal an mholta dearaidh a roghnaigh tú.
  - Uimhir na ceiste a d'fhreagair tú.

- (1) *Sceitse Ullmhúcháin* ar thaobh amháin de leathanach A2 0 marc

Is é seo d'áis chuimhne, déanta agat sa tseachtain roimh an scrúdú, agus beirthe isteach go dtí an seomra scrúdaithe agat mar chabhair duit. Is gá an bhileog seo a bheith sínithe agus dátaithe ag do Mhúinteoir Ealaíne/Phríomhoide mar dhearbhu gur leat féin amháin an obair. D'fhéadfadh gur cnuasach mínithe pearsanta agus smaointe taighdithe bunaithe ar an gceist roghnaithe ábhar a bheadh sa sceitse ullmhúcháin seo.

Is féidir nótaí a chur le gach líníocht/sceitse a thaispeáinfeadh conas ar ghineadh na bunsmoointe don pháosa gréascóirithe.

- (2) *Réamhsceitse* ar thaobh amháin de leathanach A2 20 marc

Ní mór duit an réamhsceitse a chur i gcrích i rith an tréimhse scrúdaithe. Is gá go mbeadh forbairt sa bhreis le feiceáil sa sceitse seo thar mar atá sa sceitse ullmhúcháin. Ba chóir go mbainfeadh sé le gach gné den obair dheartha 2D nó 3D atá cuí don ngréaschóiriú a roghnaigh tú. Ní bhronnfar marcanna ar bith ar chóip dhíreach den sceitse ullmhúcháin.

- (3) *An Dearadh Molta Deiridh* 80 marc  
Déantar an páosa dearaidh seo a chur i gcrích lá an scrúdaithe.

Iomlán 100 marc

## SLIÓCHT TUAIRISCIÚIL INA BHFUIL POINTÍ TOSAITHE

Glacann siopa ilranna mór ceannasaíocht ar an tsráid seo i lár na cathrach. Foirgneamh maorga, ollmhór, cúpla stór ar airde, is ea é; cuireadh leis agus déanadh athchóiriú air arís is arís eile sa naoú céad déag agus go luath sa fichiú aois. Tá aghaidh an fhoirgnimh maisithe le snoíodóireacht chloiche agus rilífe, painéil cré bhrúite, tíleanna ghlónraithe agus maisiúcháin iarann buailte. Tá siad seo i gcodarsnacht go mór leis an bhfoirgneamh coitianta seo, de bhrí dearga. Tá sraith d'aghaidheanna chloch shnoite ar uchtbharr an fhoirgnimh. Tá eite gaoithe mar ornáid bhuaice ar an díon. Tá aghaidh an fhoirgnimh atá ag an mbunurlar an-shimplí, nua-aimseartha agus feidhmiúil i gcomparáid leis an mionmhaisiú taibhseach atá le feiceáil ar hurláir atá in uachtar. Tá fuinneoga ollmhóra plátghloine mar éadan sráide ar thrí thaobh den siopa seo. Tá an uile shaghas earra ón siopa ar taispeántas 'sna fuinneoga seo. Tá gach rannóg cóirithe go hindibhidiúil, faoi mar a bheadh radharc ó dhráma.

Bhí Caoimhín, an dhearthóir taispeántais miondíol, thar a bheith gnóthach ag cur smaointe agus pleannanna le chéile do na taispeántais éagsúla d'earraí a bheidh 'sna fuinneoga ollmhóra seo agus istigh sa siopa féin. Oibríonn sé i bpáirtíocht le Caitríona; TAISPEÁIN agus DÍOL TEO. a tugtar ar an gcomhlacht atá acu. Déanann siad obair ar conradh do na siopa is iomráití sa chathair, ag cruthú taispeántais tarraingteacha dóibh. Tá beirt ar an bhfoireann acu go lánaimseartha – Pádraig agus Karen. Bíonn roinnt oibritheoirí páirtaimseartha acu freisin ar nós Donal, atá ag déanamh taithí oibre don scoil. Tá siad ar fad ag obair sa siopa ilranna inniu mar go bhfuil an t-uafás oibre le déanamh. Tá Caitríona agus Caoimhín ag obair go cruá ó mhaidin. Níl críochnaithe acu ach dhá cheann de na taispeántais fuinneog.

Deasc oifige mhór – den dearadh ahdmaid, gloine agus miotail is déanaí – atá mar ghné lárnach sa phríomhfhuinneog faisin. Tá na mainicíní suite faoi mar a bheidís agus iad ag déanamh obair oifige. Tá cuma an-realaíoch orthu. Tá mainicíní fíreann agus bainneann ag an deasc, agus cuma orthu go bhfuil siad sáite i ndíospóireacht dháiríre. Tá oibritheoir óg suite ag stánadh ar scáileán ríomhaire atá ar dheasc níos lú atá i leathtaobh. Tá éadaí neamhgháirdeacha ó rannóg na bhfaisin orthu triúir. Tá guthán agus áiritheoir socraithe go néata in aice le coimeádán maiseach, miotail do phinn agus do phinn luaidhe ar and deasc mhór. Tá bláth aonair bréige i vása miotail, le móitíf ghlónraithe ar an deasc freisin. Níl ina seasamh ach an t-aon mhainicín bainneann óg amháin. Tá sí gléasta ar bhealach níos óige ná na mainicíní eile agus cuireann a haghaidh ghealgháireach agus a cuid gruaige fhionnórga dath leis an radharc oifige seo. Déanann lampa fáistíneach agus ruga den stíl chúbach an taispeántas a chríochnú. Tá scáthán ar crochadh idir na deascanna a dhéanann solas agus gluaiseacht na sráide a fhrithchaitheamh amach anois is arís sa taispeántas fuinneog statach, ealaíonta seo.

Deireadh seachtaine samhraidh faoin ngriain an spreagadh a bhí ag an bhfuinneog taobh léi. Tá bord picnic, faoi scáth gréine stríocach, leagtha le gréithe daite agus gloiní. Tá éadach boird plaisteach, ar a bhfuil patrún mór daite, ar an mbord picnic. Tá an bord simplithe le maininíní atá gléasta go neamhfhoirmeálta. Tá culaith spóirt le lógó leadóige ar mhainicín ard amháin. Tá fearas spóirt de chineálacha éagsúil ar taispeántas san fhuinneog. Tá mainicín amháin ina luí ar chathaoir deice. Tá buidéal lóis gréine dár bhainm CRÉUMHAOIS 2000 ina lámh ag mainicín eile ar a bhfuil hata gréine agus spéaclaí gréine. Tá an táirge nua seo a chuir chun cinn ag an siopa ilranna agus dá bhrí sin tá pósteair agus bratacha fógraíochta in úsáid mar chúlra ar an taispeántas seo. “Cén fáth go ndófa nuair is féidir leat dath gréine a fháil go nádúrtha?” a iarrann na póstaeir. “Baineadh dó gréine leis an am atá thart”, a fhógraíonn na bratacha.

Idir an dá linn tá Pádraig sa phríomhchuid den siopa, ar urlár na talún, agus é gnóthach ag réiteach seastáin do lansáil chumhráin nua ar a dtugtar “**Gáirdín Gaelach**”. Tá Karen ag cuidiú leis. Déanadh an dearadh a oibriú amach agus phleannáil roimh ré. Tá siad ag iarraidh páirteanna an tseastáin a chur le chéile sula ndúnann an siopa don gnáthphobal agus sula tagann na haíonna a fuair cuireadh ag an lansáil isteach. Is mian le Karen go rachadh an seastán seo i bhfeidhm ar an duine faoi mar a théann aer úr i ngáirdín álainn tráthnóna samhraidh i bhfeidhm air agus faoi mar a théann cumhra agus dath na mbláth i gcion ar ar gcuid céadfaí. Níl sé éascaí an t-atmaisféar chéanna a chruthú taobh istigh is atá taobh amuigh. Is deacair an rud é seo le déanamh go speisialta i siopa i lár na cathrach, siopa gnóthach a bhíonn plódaithe le daoine agus ina mbíonn an teaslárnach ar siúl de shíor. Bhain Karen úsáid as dathanna éagsúla gorma agus corcra fionnuara, bándhathach agus an dearadh do fhearas agus do mhaisiú a chur le chéile aici. Tá siad seo curtha le chéile le réimse de dhathanna glasa a spreag tírdhreach na hÉirinn san Earrach agus sa Samhradh; tá cuid acu buí-ghlas agus gear agus cuid eile níos dorchaí agus níos saibhre.

Tá dréimire taca á dhreapadh ag Pádraig agus gunna stápla ina lámh aige. Tá éadach spéirghorm ar a bhfuil scamail éadrom bhán á chrochadh go healaíonta aige ar chúl an tseastáin. Ós a chomhair seo amach tá bratach fada. Tá cúlra mionbhreactha de chomharthaí uisce agus de chuimiltí scaibe éadrom ar seo. Cé go ndéanann sé seo codarsnacht leis an gcúlra luíonn sé isteach leis an gcúlra spéir ghorm ag an am chéanna.

Tá an méid seo a leanas scríofa i bpeannaireacht stíleach ar an mbratach atá ar sheastán an “Gáirdín Gaelach”:

... pá Rathas seanfhaiseanta is ea an gáirdín seo nach ann dóibh níos mó ach i gcuimhne ...  
imeall de bhláthanna ar thaobh na gcosán, lán de bhláthanna an earraigh, anamóine, lus balla,  
lus na gile, antairíneam, nóiníní, lile bhreac ... agus na bláthanna áille níos airde, rósanna –  
bán, dearg, bándearg agus uachtar. Thart timpeall ar bhí fál ard glas ... i ngáirdín Gaelach ...  
[ó shliocht le George Eliot]

Tá bratach níos faide ar crochadh ó shléaíl go talamh. Tá lus gréine ollmhór ar a ghas fada agus lena duilleoga mhóra péinteáilte ar seo. Déanann an íomha seo codarsnacht leis na dathanna agus leis na híomhánna níos éadroma agus níos míne atá in úsáid i ndearadh an tseastáin. Mar go bhfuil dathanna láidire agus tomhais áibhéileach in úsáid sa bhratach is féidir é a fheiceáil go héascaí ó áit ar bith ar urlár na talún agus dá bhrí sin meallfaidh sé go leoir daoine chuig an seastán. Ach níl sé críochnaithe fós – tá crainn bheaga i bpotaí, atá bearrtha i sféaranna agus i bpointí néata, á shocrú ag Karen timpeall ar an seastán. Cuireann siad go mór le téama an gháirdín. Tá cannaí uisce agus buidéil den chumhrán nua socraithe aici in áiteanna eile. Rinne sí pirimid de na boscaí cumhráin ar thaobh amháin, agus chuir sí bláthchuach le lili, rósanna, nóiníní agus lúipíní in aice le potaí bláth cré bhruaite, inar chuir sí buidéil den táirge nua, iad simplithe ag páipéir síoda agus píosaí d'édach bláthphatrúnaithe. Tá grianghraf mór den mbuidéal chumhráin, ar a bhfuil litreoireacht óir, ar crochadh anseo is ansiúd sa siopa. Tá na póstaer seo chomh méadaithe sin go bhfuil siad cuidsúlach agus dá bhrí sin go dtarraingíonn siad aire an duine.

Ar an gcuntar taobh leis an scipéad cláraithe shocraigh Pádraig roinnt plandaí pota, barra rotha bréige agus earraí eile a chuireann garraíodóireacht in iúl. Tá grianghrafanna de fhuaráin agus de dhealbha gháirdín in úsáid freisin mar chuid den mhaisiú.

Tá Caitriona fós ag cur crích le taispeántas fuinneog d'éadaí páistí. Chuidigh Dónal leí stoic crainn mhóra déanta as papier-mâché a chur ina n-áit agus tá an fearas eile á shocrú acu anois. AN FORAOIS DHRAÍOCHTA an téama atá ann. Agus an dearadh á dhéanamh ag Caitriona rinne sí áibhéal ar thomhais agus ar chuma na stoic crainn, sean, cnapánacha seo agus dá bhrí sin tá cuma ar na mainicíní de pháistí beaga go bhfuil siad fíor-bheag ar fad. Tá iarracht déanta aici ar atmaisféar fantaisíocht agus neamhréalaíoch a chruthú. Tá aghaidh ar cheann amháin de na stoic crainn agus tá doras agus fuinneog i gceann eile. Tá na páistí díreach tagtha tríd sean-gheata órnáideach, meirgeach. Tá siad simplithe ag bláthanna arda andúchasachta gan aon dá cheann acu a bheith mar an gcéanna. Tá féileacáin agus feithidí mórthomhas á chrochadh ag Dónal ós a gcionn. Tá cuid acu daite go geal, cuid eile dorcha agus drochthuarach. 'Siad na coiníní agus na héin amháin a choimeád a gcuma féin mar sin tá siad inaitheanta san fhóraois dhraíochta seo. Breathnaíonn roinnt siopadóirí fuinneog le haoibhneas ar an meascán seo den réalaióchas agus den mbrionglóidíocht. Marsin féin stophtar den bhfantaisíocht agus filltear ar an réalaióchas nuair a fheiceann siad na praghas marcanna agus nuair a thuigeann siad cé chomh costasach is atá gach rud.

Níl mainicín ar bith i bhfuinneog eile, níl ann ach earraí. Earraí de chuid ROGHNAIGH, comhlacht dearaidh a dhíríonn ar earraí ornáideacha agus ar earraí tí. Tá deilbhíní de rinceoirí, lúthchleasaithe agus máthair agus leanbh ar bhord caifé adhmaid, íseal. Ar bhord aonchoise ard tá vása le maisiú rilfe íseal timpeall ar an imeall, maisiú atá bunaithe ar éin ag eitilt. Tá babhlaí criadóireachta, péint ghlónraithe le haghaidheanna stíleacha ann. Tá beart mór blaincéid ann freisin; cuid acu ar dhath na talún an chuid eile corcra agus glas. Tá móitífeanna bhróidnéirithe orthu ar fad, 'sna cúinní nó sa lár, móitífeanna atá bunaithe ar chrainn agus ar fheidhidí. Ach is féidir móitífeanna eile a roghnú chomh maith. Tá leagann mugaí ann atá maisithe le híomhánna de NA CEITHRE SÉASÚIR, na híomhanna suite i gciorcal.

Ag am lóin téann Karen agus Pádraig go dtí BIALANN RADHARC NA CAHTRACH, atá an tríú urlár, le greim a fháil le nithe.

Roghnaigh CEANN AMHÁIN acu seo a leanas:

1. **BRÓIDNÉIREACTH:**

Dear móitíf bhróidnéirithe a bheadh oiriúnach do bhlaicéad. Is féidir leis an móitíf a bheith bunaithe ar íomhá, ar mhóitíf nó ar théama ar bith atá sa sliocht tuairisciúil **NÓ** dear painéal bróidnéirithe, dronuilleogach nó ubhchruthach atá bunaithe ar "An Fóraois Dhraíochta".

2. **FÍODÓIREACTH:**

Roghnaigh CEANN AMHÁIN acu seo a leanas agus dear

(a) teicstíl fíodóireachta, a bheadh oiriúnach d'úsáid san fhaisean, bunaithe ar na dathanna a luadh leis an seastán den "Gáirdín Gaelach".

(b) ruga urláir den stíl chúbach a bheadh oiriúnach d'oifig.

(c) táipéis bheag, bunaithe ar íomhá, ar mhóitíf nó ar théama ar bith gur mian leat as an sliocht tuairisciúil.

**THALL®**

**3. CRIADÓIREACHT:**

Tóg pointe tosaithe as íomhá, móitíf nó téama ar bith atá sa sliocht tuairisciúil agus dear ceann acu seo:

(a) vása le banda de mhaisiú rilife íseal thart timpeall ar an imeall. [Ní cóir dul thar 28 cm sa toise is mó]

**NÓ**

(b) babhla sailéid maisithe le móitífeanna péint ghlónraithe. [Ní cóir dul thar 28 cm sa toise is mó]

**4. LITREOIREACHT NÓ PEANNAIREACHT:**

Dear fógra atá bunaithe ar íomhá, ar mhóitíf nó ar théama ar bith atá sa sliocht tuairisciúil **NÓ** ar CRÉUMHAOIS 2000 nó TAISPEÁIN agus DÍOL TEO.

**NÓ**

Más fearr leat píosa peannaireachta a dhéanamh, dear an t-eagar a bheadh ar pháosa de scríbhneoireacht pheannaireachta ar chuid ar bith den sliocht tuairisciúil a thairníonn leat. Is féidir leat íomhanna, móitífeanna mhaisithe agus/nó focail thromchiallacha nó litreacha agus dath a úsáid i do dhearadh.

**5. LÍONÓILGHEARRADH agus PRIONTÁIL:**

Déan dearadh a bheadh oiriúnach do phrionta bunaithe ar íomhá, ar mhóitíf nó ar théama ar bith atá sa sliocht tuairisciúil. Is cóir duit tomhais do phrionta a bhunú ar do rogha téama, agus is cóir úsáid a bhaint as ar a laghad trí dhath **NÓ** dear prionta bunaithe ar “Gáirdín Gaelach” nó “Mainicín”.

**6. FABRAICPHRIONTÁIL:**

Bain úsáid as íomhá, as móitíf nó as téama ar bith atá sa sliocht tuairisciúil agus dear patrún a léiríonn gluaiseacht bhríomhar, fhuinniúil, a bheadh oiriúnach d’fhabraic chuirín. Is féidir leat tabhairt faoi stíl an dearadh ar an mbealach traidisiúnta nó comhaimseartha **NÓ** dear patrún a bheadh oiriúnach d’fhabraic éadrom shamhraidh agus an “Gáirdín Gaelach” mar spreagadh agat.

Is féidir le do dhearadh a bheith oiriúnach do scáthphriontáil, do bhlocphriontáil nó do bhaitic nó do mheascán dóibh siúd.

**7. PUIPÉADACHT:**

Dear puipeád bunaithe ar cheann ar bith de na mainicíní a luaitear sa sliocht tuairisciúil. Nó is féidir leat do phuipeád a bhunú ar oibritheoir fireann nó bainneann ar bith a oibríonn i siopa ilranna mór.

**8. LEABHARCHEARDAÍOCHT:**

Ag baint úsáide as íomhá, as móitíf nó as téama ar bith atá sa sliocht tuairisciúil

(a) dear clúdach leabhair nó bileog cheangail do leabhar

**NÓ**

(b) dear clúdach leabhair nó bileog cheangail do leabhar darbh ainm “Gairdíní na hÉireann, Imleabhar 12”.

Luaigh, i mbeagán focal, na hábhair a bheadh in úsáid agus an déantús a bheadh i gceist.

**9. DEARADH FÓGRAÍOCHTA:**

Dear póstaer nó cárta taispeántais ag baint úsáide as íomhá, as móitíf nó as téama ar bith atá sa sliocht tuairisciúil

**NÓ**

dear graificí a bheadh oiriúnach do chlár teilifíse dárbh ainm CLAONADH STÍLE.

**NÓ**

dear lógó do chomhlacht déantúsáíochta d’earraí ornáideacha tí dárbh ainm ROGHNAIGH.

**10. MÚNLÓIREACHT agus SNOÍDÓIREACHT:**

Agus úsáid á bhaint agat as íomhá, as móitíf nó as téama ar bith atá sa sliocht tuairisciúil, dear dealbhóireacht saorsheasmhach **NÓ** dear dealbhóireacht saorsheasmhach dár teideal “An Garraíodóir”. Taispeáin do dhearadh dealbhóireachta ó ar a laghad dhá thaobh éagsúil.

**11. FEISTIS STÁITE:**

Agus úsáid á bhaint agat as íomhá, as móitíf nó as téama ar bith atá sa sliocht tuairisciúil dear ceann amháin acu seo a leanas:

a) feisteas stáite

b) cúlghrat agus cultacha stáite

c) feisteas stáite agus cultacha stáite.

Is cóir duit dath, soilsiú agus ábhair a chuir san áireamh i do dhearadh. Tabhair faoi deara nach bhfuil aon cheist ann ar chultacha stáite amháin.

**NÓ**

Dear feisteas stáitse do chlár teilifíse dárbh ainm “Foraois Dhraíochta”. Is cóir duit dath, soilsiú agus ábhair a chuir san áireamh i do dhearadh.

Tugtar an páipéar seo d'iarrthóirí ar an DÉARDAOIN, 4 BEALTAINE.

## EALAÍN

### OBAIR CHEARDAÍOCHTA

#### ARDLEIBHÉAL

DÉARDAOIN, 11 BEALTAINE, MAIDIN 9.30 – 12.00 TRÁTHNÓNA 2.00 – 4.30

**Tá 100 marc ag dul don pháipéar seo.**

#### TREORACHA

Léigh na treoracha seo a leanas, le do thoil, agus déan iad a chomhlíonadh.

- (a) Ceadáítear duit úsáid a bhaint as pé ábhair ealaíne, ábhair fhoinsé dheartha nó uirlisí a bheidh ag teastáil chun an scrúdú a dhéanamh.
- (b) Ag deireadh an scrúdaithe cuirfear clúdach litreach Ceardaíochta trédhearcach ar fáil duit, ina gcuirfidh tú na nithe seo a leanas:
  - Sceitsí ullmhúcháin, má tá a leithéidí i gceist. Ní mór iad seo a bheith sínithe/dátaithe ag do Mhúinteoir Ealaíne/Phríomhoide.
  - Réamhsceitse amháin, sanaitheanta mar réamhsceitse.
  - Píosa saothair cheardaíochta amháin, críochnaithe.
- (c) Scríobh an t-eolas seo a leanas ar gach bileog líníochta:
  - Do scrúduimhir agus an leibhéal.
  - Teideal na ceirde a roghnaigh tú.
  - Uimhir na ceiste a d'fhreagair tú.

[Nuair is saothar tríthoiseach do pháosa saothair cheardaíochta, ba chóir é a fhágáil ar bharr an chlúdaigh Cheardaíochta, a bheidh dúnta.]

- (1) *Sceitsí Ullmhúcháin ar thaobh amháin* de leathanach A2 **0 marc**

Is áis chuimhne an sceitse seo, críochnaithe agat i rith na seachtaine roimh an scrúdú agus beirthe isteach leat sa seomra scrúdaithe mar chabhair duit. Is gá an bhileog seo a bheith sínithe agus dátaithe ag do Mhúinteoir Ealaíne/Phríomhoide mar dhearbhu gur leat féin amháin an obair atá ann. D'fhéadfadh an t-ábhar sa sceitse a bheith comhdhéanta de mhínte pearsanta agus smaointe taighdithe bunaithe ar an gCeist roghnaithe. Is féidir nótaí a chur le gach líníocht/sceitse a thaispeánfaidh conas ar ghineadh na bunsmaointe dod' shaothar ceardaíochta.

- (2) *Réamhsceitse ar thaobh amháin* de leathanach A2 **10 marc**

Is gá an réamhsceitse a dhéanamh i rith an tréimhse scrúdaithe. Ba chóir go mbeadh forbairt shuntasach sa bhreis le feiceáil ar do chuid smaointe sa sceitse seo thar mar atá sa sceitse ullmhúcháin. Is gá go léireodh an réamhsceitse na cáilíochtaí feidhmiúla agus radharcacha ar fad atá ag an saothar ceardaíochta 2D nó 3D ar nós - Cruth, Uigeacht, Tomhais, Imlínte, Maisiúchán agus Críoch. Ní bhronnfar marcanna ar bith ar chóip dhíreach den sceitse ullmhúcháin.

- (3) *Píosa Saothair Ceardaíochta Críochnaithe* **90 marc**

Déantar an píosa saothair cheardaíochta a chur i gcrích lá an scrúdaithe.

**Iomlán 100 marc**

## ROGHNAIGH CEANN AMHÁIN DE NA CEARDAÍOCHTAÍ SEO A LEANAS

### 1. LEABHARCHEARDAÍOCHT

Dear agud déan fillteán do nótaí agus do ghearrtháin ar LUIBHEOLAÍOCHT AGUS BITHEOLAÍOCHT **NÓ** ar EALAÍN NA hOSRÉALAITHE. Bain úsáid as ábhair, dath agus litreacha oiriúnacha.

### 2. PEANNAIREACHT

(a) Roghnaigh **ceann** de na téacsanna seo a leanas. Déan ceapachán cothrom agus litreoireacht sciliúil, léiritheach agus íomhánna shimplí á n-úsáid agat a chuideoidh le brí an téics a chur in iúl. Is féidir úsáid a bhaint as cuid den téacs nó as an téacs ina iomláine.

#### **NÓ**

(b) Roghnaigh **ceann** de na téacsanna seo a leanas mar inspioráid do cheapachán cothrom agus litreoireacht sciliúil agus léiritheach á úsáid agat. Is féidir leat dath, éagsúlacht méide sna litreacha, teicníochtaí uigeachta nó colláis nó leagan amach neamhchoitianta a thabhairt isteach de réir mar is cuí.

#### **TÉACS 1:**

*Colnséartó Tóirní i Mionghléas B*

Ceol stoirme  
Tosaíodh sé go mall  
Braonaíl faiteach na báistí ar do dhíon  
ag bualadh rithim theann  
Soicind ar shoicind ag éirí níos misniúla  
Lig dó réabadh chun cinn i mbuillí druma mire  
Fuaim na báistí ag ardú ina chresendo bodhraitheach  
Tarraing anuas an tintreach ansin  
Bualadh sí le muinín ailt  
An dord ag tormáil leis le cotach a chuir ort  
Leis na téada a cheanglaíonn tú a chreimeadh  
Léimeadh an stoirm i gcordaí scáfara, scanraitheacha  
Mar a mbánn an spéir thú le nótaí géir agus maoil  
Ansin, idir na croisíní, tarraing anuas tormán statach na tintrí  
Treoraíonn comharthaí an stiúrthóra do scréach  
Agus maolaíonn sé an luas fíáin ina thorann lag doiléir  
De réir mar a thiteann an stoirm chun ciúnais i mbarra línte i bhfad ar shiúl

(ó dhán le Helen Mort)

#### **NÓ**

#### **TÉACS 2:**

*Fáinleoga*

Cuireann siad oideachas orm gach aon lá  
Déanann siad an t-aer a mhionbhreacadh lena screadaíl  
Tarraingíonn siad líne díreach, cuireann siad isteach  
camóg, agus ansin go giorraisc, fleasc-  
Déanann siad mo theach cónaithe a shuíomh idir lúibíní  
fantaiseacha.  
Ar luas lasrach, ionas nach féidir  
leis an mbrat uisce sa ghéirdín breith ar scáth a neitilte  
éiríonn siad in airde ó shiléar go spuaic.  
Scábann siad go craobhach le pinn cleite nach féidir a aithris  
Ansin, beirt ar bheirt, in acaláid, buaileann siad agus meascann siad  
go mbíonn siad mar a bheadh smál dúigh  
ar ghorm na bhflaitheas.  
Má tá Laidin agus Gréigis ag lucht léinn  
tá sé ar mo chumas peannaireacht spéire na bhfáinleoga simléar a léamh.

(ó "Histoires Naturelles" le Jules Renard, 1896)

### 3. PÓSTAER

Dear póstaer ina gcuideoidh an stíl, dath agus cóiríú na LITREOIREACHTA leis an teachtaireacht a mhíniú. Is féidir íomhánna a úsáid. Is fearr litreoireacht phearsanta, déanta ag an duine, a úsáid seachas stionsail atá táirgthe go tráchtálach.

Roghnaigh CEANN AMHÁIN de na téamaí seo a leanas:

1. AN STÁISIÚN GINIÚNA
2. DIÚLTAIGH BIA A BHFUIL MIONATHRAITHE GINEOLAÍOCHTA DÉANTA AIR.
3. CROÍ BOG, CROÍ CLOICHE

### 4. FÍODÓIREACHT

Ag baint feidhme as dathanna atá bunaithe ar (i) píosa ídithe nó tréigthe de theicstíl nó de chairpéid **nó** (ii) Pop Ealaín, dear agus fígh bréidín patrúnaithe a bheadh oiriúnach do chúisín úrláir mhór.

Bain feidhm as snáthanna éagsúla agus cuir isteach uigí éagsúla.

#### **NÓ**

Dear agus fígh taipéis bheag bunaithe ar cheann amháin díobh seo a leanas:-

- (a) Mo Thuismitheoir(i) nó Mo Choimeadaí (the)
- (b) An bolcán
- (c) Lá smúitiúil, gruama

**I.B.** **N.B.** Bain feidhm as snáthanna agus as uigí éagsúla san inneach. Is ceadmhach ábhair eile a úsáid chun cur le héifeachtacht do dhearadh.

## 5. LÍONÓILGHEARRADH

Dear agus déan prionta bunaithe ar **cheann amháin** díobh seo a leanas:-

- (a) Piobair gearrtha ag léiriú cruth agus uigeacht laistigh
- (b) Séipéal: an taobh amuigh **nó** an taobh istigh
- (c) Mo thuismitheoir(i) **nó** mo choimeádaí(the).

**N.B.** (1) Bain feidhm as **trí dhath** ar a laghad.  
(2) **Ní** cuirtear bloic líonóile isteach leis na priontaí slánaithe lena marcáil.

## 6. PUIPÉADACHT

Dear agus déan puipéad buan, inoibrthe de **cheann amháin** díobh seo a leanas:-

- (a) An Bhanríon Muileata **nó** Fear na gCrúb (b) Picasso
- (c) Mo dheirfiúr, mo dheartháir nó mo chol ceathar

## 7. SCÁTHLÁNPHRIONTÁIL

Dear agus déan prionta bunaithe ar **cheann amháin** de na téamaí seo a leanas:-

- (a) An Phéist (b) Préacháin (c) Portráid de chara (d) Ag an mbord éin.

## 8. TEICSTÍLÍ LÁMHPHRIONTÁILTE

- (a) Úsáid “Eochracha, poill eochrach agus glais fraincín, slabhraí agus boltaí **nó** “Froganna, lile, duilleoga bháite, patrúin slaparnach agus cuilithín an uisce” **nó** “Faoi na scáthanna fearthainne” mar théama agus dear agus priontáil patrún leantach thart ar leathmhéadar ar fhaid. Déan na cruthanna a nascadh le chéile chun gluaiseacht a chruthú tríd an dearadh. Bain feidhm as ar a laghad trí dhath agus forphriontáil.

**NÓ**

- (b) Dear agus priontáil painéal fabraic bunaithe ar cheann díobh seo a leanas:
  - (a) Innealra ó láthair tógála (b) Portráid de mo dheirfiúr, mo dheartháir nó mo chol ceathar.
  - (c) Ag an mbord éin.Bain feidhm as ar a laghad trí dhath agus forphriontáil.

## 9. BAITIC

Agus fabraic oiriúnach in úsáid agat, dear, ciar agus dathaigh batik atá bunaithe ar (a) Éan(éin) ceapaithe **nó** (b) Cúnna Ifrinn **nó** (c) An Lámhchleasaí **nó** an slogaire tine.

## 10. CRIADÓIREACHT Roghnaigh **CEANN AMHÁIN** acu seo a leanas:-

- (a) Dear agus déan i gcré crúiscín beag bainne/uachtair agus mias shiúcra. Ba chóir don dá cheann teacht le chéile mar lagan gréithe ó thaobh an radhairc de ach ba chóir go mbeadh éagsúlacht eadarta i ndéanamh, i ndath, in uigeacht agus i maisiú. Is féidir leat, cornadh, leacadh agus múnlú, a dhéanamh i gcuideachta más mian leat.

**NÓ**

- (b) Dear agus déan i gcré dealbh bunaithe ar chos nocht nó ar chosa nocta.

**NÓ**

- (c) Dear agus corn, leacaigh nó múnlaigh bonn lampa bunaithe ar iasc nó ar éan. **Ní gá** an feistiú leictreach do bhléibín solais a chur san áireamh. Is cóir go léireofaí an cinéal scáthlán lampa a d’úsáidfeá is do réamhsceitsí.

[Ní cóir dul thar 25cm sa toise is mó i (a), (b) agus (c) thuas]

### TÁBHACHTACH:

- (1) **NÍ MÓR CRÉ-EARRAÍ A BHÁCÁIL, MAISITHE DE RÉIR MAR IS FÉIDIR, LE GLONRAÍ, LE SLEAMHNÁIN NÓ LE HOCSAÍDÍ. NÁ PÉINTEÁIL AGUS NÁ VEARNAISEÁIL ACH EARRAÍ A BÁCÁILTEAR GO TIMPEALL 1000C. IS CEADMHACH ÁBHAIR EILE A CHUR LEIS AN SAOTHAR CRÍOCHNAITHE MÁ S MIAN LEAT.**
- (2) **NÍ CHÓIR GLOINE BASCTHA A SPRÉ AR PHOTAÍ NACH BHFUIL BÁCÁLTA.**

## 11. BRÓIDNÉIREACHT

Roghnaigh CEANN AMHÁIN de na grúpaí smaointe seo mar spreagadh do phainéal cearnógach nó dronuilleogach, bróidnithe le appliqué agus le ar a laghad trí ghreim éagsúil, 30 cm sa toise is mó.

**N.B.** Is féidir úsáid a bhaint as coirníní, stuáil, uigeacht agus rl.

- (a) cága, préacháin, crainn loma, neadacha mí-néata, laethannta gaofara, scamail ar liath agus ar ghorm.
- (b) tine ealaíne, fuarán solais, easanna geala, dathanna crithloinreach, réalta ag rothlú, pléasc de dhath.
- (c) Ardsábháilteacht, sreang dhealgach, spotshoilse, madraí gárdála, ballaí arda, lucht sábhála, veaineanna armúrtha, geataí glasáilte, túr breathnadóireachta.

### **NÓ**

Dear agus déan bróidnéireacht le appliqué agus le ar a laghad trí ghreim éagsúil, masc righnithe **nó** ceannmhaisiú (i) do chulaith bréagadach bunaithe ar charachtar ón bhficséan eolaíochta **nó** (ii) le caitheamh ag mhainicín i seo faisin.

## 12. SNOÍODÓIREACHT ADHMAID

- (a) Dear agus snoigh sa chruinne deilbh iomlán nó leath-dheilbh (ceann go cam) bunaithe ar “An Pacálaí Droma”.

### **NÓ**

- (b) Dear agus snoigh i rilíf painéal bunaithe ar “Tine” nó “Uisce”. Is féidir leat dearcadh scéalaíochta nó stairiúil a ghlacadh de na téamaí seo, nó is féidir leat iad a bhunú ar do thuiscint agus ar do thaithí féin. Ná bain úsáid as litreoireacht mar chuid de do dhearadh.

### **NÓ**

- (c) Dear agus snoigh trinsiúr uigeach agus nó pátrúnaithe a bheadh feidhmiúil nó maiseach. Is féidir péint agus/nó ruaim adhmaid a úsáid le do thrinsiúr a dhathú, más main leat. [Ní cóir dul thar 25 cm sa toise is mó i (a),(b) agus (c) thuas]

## 13. MIOTALÓIREACHT

- (a) Dear agus déan lógó a bheadh oiriúnach do chlub dár bh ainm Scáthrinice. Déan gluaiseacht a chruthú i do dhearadh. Bain úsáid as miotail agus cruain oiriúnacha.

### **NÓ**

- (b) Dear agus déan bosca nó coiméadán miotail, uigeach agus pollta a bheadh oiriúnach mar choinnleoir oíche nó mar choinnleoir ofrála agus an nádúr **nó** ceol mar spreagadh agat.

### **NÓ**

- (c) Dear agus déan sa chruinne deilbh bunaithe ar “An Pacálaí Droma”, bain feidhm as stiallacha miotail agus sreang mhiotail. [Ní cóir dul thar 25 cm sa toise is mó i (a), (b) agus (c) thuas]

## 14. MÚNLÓIREACHT

- (a) Dear agus múnlaigh sa chruinne leabharthaca don taobh clé **nó** don taobh deas dar teideal **(a) Brúigh nó (b) Bíodh mé mar thaca agat.**

### **NÓ**

- (b) Dear agus múnlaigh sa chruinne deilbh ag déanamh cleachtaí coirp leis na matáin a théamh agus a shíneadh roimh imeacht spóirt nó rince. Is féidir leat deilbh iomlán **nó** leath-dheilbh a dhéanamh (i.e. ceann, guailí, géaga agus colainn).

### **NÓ**

- (b) Dear agus múnlaigh plaic rilífe, ciorcalach, nó dronuilleogach bunaithe ar “Tine” nó “Uisce”. Is féidir leat dearcadh scéalaíoch nó stairiúil a ghlacadh de na téamaí seo, nó is féidir leat iad a bhunú ar do thuiscint agus ar do thaithí féin. Cuir béim, i do rilíf, ar éagsúlachtaí uigeachta agus gluaiseachta. Ná bain úsáid as litreoireacht mar chuid de do dhearadh.

[Ní cóir dul thar 25 cm sa toise is mó i (a), (b) agus (c) thuas]

**NÓTA:-** Ní mór na múnlaí a dhéanamh le cré agus iad a theilgean nó iad a mhúnlú go díreach in ábhar ar bith a thriomaíonn go tapa nó iad a mhúnlú le cré agus a bhácáil agus, más mian leat é, iad a ghlórnú.



AN ROINN OIDEACHAIS AGUS EOLAÍOCHTA  
SCRÚDÚ ARDTEISTIMÉIREACHTA 2000

**EALAÍN**  
**SCEITSEÁIL BHEO-ÁBHAIR - GNÁTHLEIBHÉAL AGUS ARDLEIBHÉAL**

DÉ hAOINE, 12 BEALTAINÉ - TRÁTHNÓNA, 2.00 go dtí 3.00

Tá 50 marc ag dul don pháipéar seo

**TREORACHA D'IARRTHÓIRÍ**

Is ceadmhach meán ar bith nach smearann nó a thriomaíonn go tapa a úsáid. Scríobh do Scrúduimhir go soiléir sa spás atá ann di ar an bpáipéar líníochta. Is ceadmhach duit an dá thaobh den pháipéar a úsáid más mian leat. Ní mór duit dhá líníocht a dhéanamh. Staidiúir ghairid an fhíorach iomláine a bheidh sa chéad cheann agus ba chóir í a chríochnú faoi cheann cúig nóiméad déag nó mar sin. Staidéar a mbeidh críoch níos iomláine air a bheidh sa dara líníocht. Is ceadmhach an ceann agus na guailí nó an fhíor iomlán a tharraingt.

AN ROINN OIDEACHAIS AGUS EOLAÍOCHTA  
LEAVING CERTIFICATE EXAMINATION 2000

**ART**  
**LIFE SKETCHING - ORDINARY AND HIGHER LEVEL**

FRIDAY, 12 MAY - AFTERNOON 2.00 to 3.00

50 marks are assigned to this paper

**INSTRUCTIONS TO CANDIDATES**

Any non-smudging or quick drying medium may be used. Write your Examination Number clearly in the space provided on the drawing paper. You may work on both sides of the paper if you wish. You are required to make two drawings. The first drawing must be of the complete figure, and should be completed in about fifteen minutes. The second is to be a more finished drawing, of either the head and shoulders or of the entire figure.

AN ROINN OIDEACHAIS AGUS EOLAÍOCHTA

SCRÚDÚ ARDTEISTIMÉIREACHTA 2000

**EALAÍN**

**SCEITSEÁIL BHEO-ÁBHAIR - ARDLEIBHÉAL**

AOINE, 12 BEALTAINE, TRÁTHNÓNA 2.00 – 3.00

LE hOSCAILT AR AN AOINE, 5 BEALTAINE

**TREORACHA D'FHEITHEOIRÍ AGUS DO MHÚINTEOIRÍ EALAÍNE**

---

**Dhá** sceitse den chuspa a bheidh sa scrúdú. Staidiúir a mhairfidh cúig nóiméad déag a bheidh sa chéad cheann. Líníocht a gcuirfear críoch níos iomláine uirthi agus a thógfaidh timpeall tríocha nóiméad a bheidh sa dara ceann.

Agus an scrúdú ar siúl beidh sé de chead ag an chuspa sos idir deich agus cúig nóiméad déag a ghlacadh. Is féidir an babtha sosa a eagrú mar is **cuí** ach áireofar é san iomlán de uair amháin an chloig a cheadaítear don scrúdú.

Cheadaítear d'iarrthóirí, más mian leo, cúlra a chuir in iúl taobh thiar den chuspa.

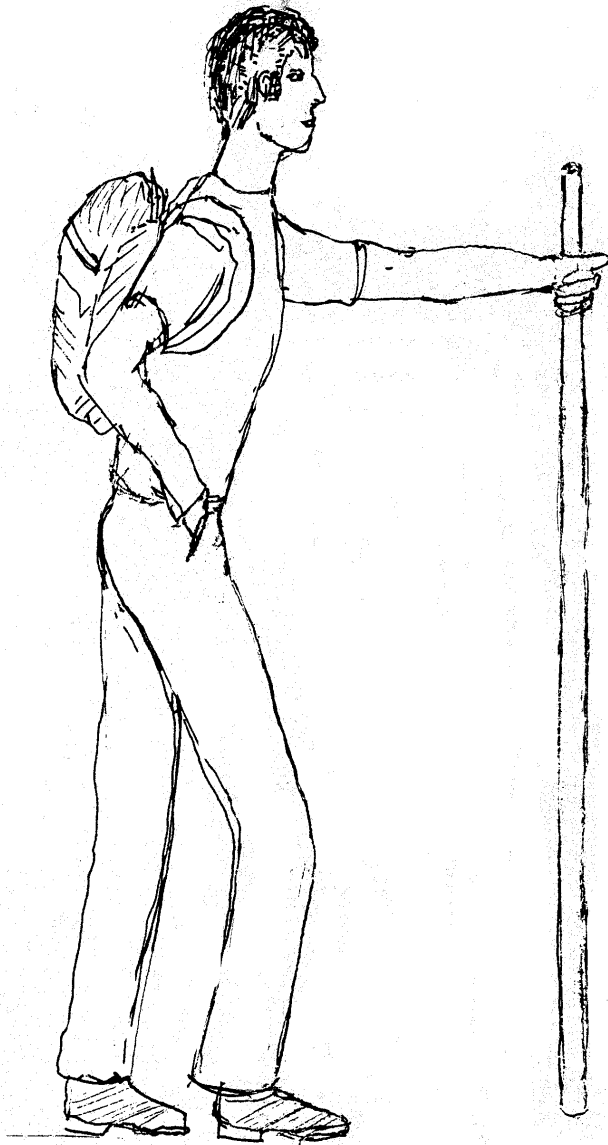
Tá sé ceadaithe na tacaí a sceitseáil go garbh.

Glacfar le meán líníochta cuí nó meán a throimaíonn go tapa.

Ní cheadaítear do níos mó ná **DEICHNIÚR** iarrthóir obair líníochta a dhéanamh le cuspa amháin.

Ní miste ligint d'iarrthóirí suí níos giorra don gcuspa agus an dara staidiúir ar siúl ná mar a rinne siad i gcás na chéad staidiúire.

## AN CHÉAD STADIÚIR



- Caitheann an cuspa, atá fireann nó baineann, T-léine nó muinchillí craptha suas, agus mála droma **beag**.
- Seasann an cuspa, ag claonadh beagán beag chun tosaigh, an ghéag chlé sínte amach chun tosaigh agus maide/cos scuaibe sa lámh chlé.
- Ba chóir géag dheas an chuspa a bheith lúbtha ag an uillinn agus an lámh dheas ina p(h)óca. Bíodh an chos dheas beagán beag chun tosaigh, glúin lúbtha. Bíodh an chos chlé chomh díreach is gur féidir.
- Ba chóir don chuspa a bheith ag féachaint díreach chun tosaigh, an maide/cos scuaibe mar thaca aige/aici.
- Ba chóir an mála droma **beag** a líonadh le páipéar nuachta craptha, le toirt, gan méachan, a chur leis an mála.

## AN DARA STAIIDIÚIR



- Suíonn an cuspa, atá fireann nó baineann ar stól ard. Beireann sé/sí ar bhóna seaicéid nó geansaí sa lámh dheas agus é caite thar an ngualainn dheas.
- Bíodh an chos dheas ar ráille an stóil, bíodh an ghlúin dheas lúbtha. Bíodh bonn na coise clé ar an urlár, bíodh an chos chlé díreach. Bíodh an lámh chlé ar an gcróman nó ar an gceathrún chlé.
- Bíodh an chuspa ag féachaint ar phointe ar an urlár i bhfad uaidh/uithi ionas go mbeidh an ceann cromtha beagáinín chun tosaigh.
- Is féidir leis an chuspa muinchillí fada, gearra nó craptha a chaitheamh.