

Scríobh do Scrúduithe seo



Coimisiún na Scrúduithe Stáit

SCRÚDÚ NA hARDTEISTIMÉIREACHTA, 2012

EOLAÍOCHT TALMHAÍOCHTA – GNÁTHLEIBHÉAL

DÉARDAOIN, 21 MEITHEAMH – MAIDIN, 9.30 – 12.00

Don Fheitheoir amháin

Stampa an Ionaid

TÁ DHÁ ROINN SA SCRÚDPHÁIPÉAR SEO

Roinn a hAon Freagair **sé** ceist ar bith as an roinn seo.
Tá 20 marc ag gabháil le gach ceist.
Scríobh do fhreagraí sna spásanna atá ann dóibh **ar an scrúdpháipéar seo**.

Roinn a Dó Freagair **trí** ceist ar bith as an roinn seo.
Tá 60 marc ag gabháil le gach ceist.
Scríobh do fhreagraí **sa bhfreagarleabhar**.

Iomlán na Marcanna: 300 marc.

Moltar duit gan níos mó ná 45 nóiméad a chaitheamh ar Roinn a hAon.
Ba chóir 105 nóiméad a fhágáil do Roinn a Dó.

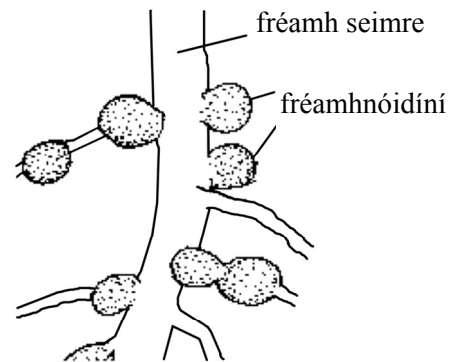
Ní mór duit an scrúdpháipéar seo a chur ar ais le do fhreagarleabhar ag deireadh an scrúdaithe.

Treoracha

- Freagair **sé** cheist ar bith. Tá 20 marc ag gabháil le gach ceist.
- Scríobh do chuid freagraí sna spásanna atá ann dóibh.
- Bíodh do chuid freagraí gearr.
- Scríobh do scrúduithe sa spás atá ann di ar leathanach 1.

Ceist 1.

Taispeántar nóidíní ar fhréamh de phlanda seimre sa léaráid.



(a) Cén cineál orgánaigh atá sna nóidíní sin?

(b) Luaigh feidhm **amháin** atá ag na horgánaigh a bhfuil tagairt dóibh in (i).

(c) Sna spásanna thíos, **tarraing agus ainmnigh** an píosa gairis a úsáidtear de ghnáth i saotharlann chun na horgánaigh a bhfuil tagairt dóibh in (i) a aistriú go dtí pláta agair.

<u>Léaráid</u>



<u>Ainm</u>

(d) Tabhair cúis **amháin** a n-úsáidtear seamair i meascáin de shíolta féir.

(20 marc)

Ceist 2.

Comhlánaigh an tábla thíos maidir leis na hainmhithe a thaispeántar sna fótagraif.

		
(a) Ainm an ainmhí.		
(b) An fileam lena mbaineann an t-ainmhí.		
(c) Tréith amháin ag ball den fhíleam.		
(d) Tábhacht sa talmhaíocht.		

(20 marc)

Ceist 3.

Cuir in iúl cé acu fíor (F) nó bréagach (B) atá na ráitis seo a leanas trí chiorcal a chur timpeall ar an bhfreagra ceart i ngach cás, mar a léirítear sa sampla.

Sampla: Bíonn na scamhóga páirteach i malartú gás.

F **B**

- (a) Tá eallach Aberdeen Angus dubh agus bán. **F** **B**
- (b) Fástar an sprús Sitceach i bhformhór na bhforaoisí tráchtála in Éirinn. **F** **B**
- (c) Is bruthcharraig é an t-eibhear. **F** **B**
- (d) Baineann an caisearbhán leis an bhfine *Gramineae*. **F** **B**
- (e) Is tomhas ar leibhéal na fosfáite san ithir é pH ithreach. **F** **B**
- (f) Baineann an puchán ae leis an bhfileam *Nematoda*. **F** **B**
- (g) Is é trí mhí, trí seachtaine agus trí lá tréimhse iompair na muc. **F** **B**
- (h) Baintear úsáid as tuaslagán Benedict chun tástáil le haghaidh stáirse. **F** **B**
- (i) Baintear úsáid as traschrios líneach i staidéir éiceolaíochta. **F** **B**
- (j) Is galar coitianta muc í an ainéime. **F** **B**

(20 marc)

Ceist 4.

Tabhair cúis eolaíochta **amháin** a ndéantar **gach ceann** de na tascanna seo a leanas ar fheirmeacha.

(a) An cheapach síl a rolladh tar éis síol a chur. _____

(b) Eallach fireannach a choilleadh de ghnáth. _____

(c) Eallach a chur faoi dhíon le linn an gheimhridh. _____

(d) Caoirigh a bhearradh sa samhradh. _____

(e) Crainn i bhfáschoill a thanú. _____

(20 marc)

Ceist 5.

Luaigh **suíomh beacht** gach ceann de na codanna seo a leanas i gcorp mamaigh. Tá an chéad cheann déanta mar shampla.

Cuid den chorp	Suíomh
Aitriam	Croí
(a) Traicé	
(b) Húiméireas	
(c) Úiréadar	
(d) Dúidéanam	
(e) Ceirbrín	

(20 marc)

Ceist 6.

Meaitseáil **gach aon** struchtúr planda sa liosta seo a leanas le cur síos sa tábla.
Tá an chéad cheann déanta mar shampla.

Liosta: fréamhribí; xiléim; fléam; cairpéil; stómaí; staimíní.

Struchtúr an phlanda	Cur síos
Fléam	Iompraíonn táirgí na fótaisintéise.
(a)	Codanna fireannacha de bhláthanna.
(b)	Iompraíonn uisce ó na fréamhacha.
(c)	Ceadaíonn malartú gás i nduilleí.
(d)	Ionsúnn uisce ón ithir.
(e)	Codanna bainneannacha de bhláthanna.

(20 marc)

Ceist 7.

(a) Tabhair an teocht a mholtar do **gach ceann** ar leith díobh seo a leanas maidir le tithíocht muc:

(i) Limistéar an bhacphoill. _____

(ii) Teach scoite. _____

(iii) Teach ramhraithe. _____

(b) Cén fáth a ngearrtar fiacla banbh go luath tar éis a mbreithe?

(c) Tabhair garmheáchan muc agus iad réitithe le marú.

(20 marc)

ROINN A DÓ (180 MARC)

Treoracha

Scríobh do chuid freagraí ar Roinn a Dó i do fhreagarleabhar.

Freagair **trí** cheist ar bith. Gabhann 60 marc le gach ceist.

Ceist 8.

- (a) (i) Ainmnigh **trí** phór choitianta caorach.
(ii) Ainmnigh **dhá** pharaisít chaorach.
- (b) (i) Luaigh **trí** bhuntáiste le caoirigh a chur faoi dhíon le linn breithe uan.
(ii) Déan cur síos ar **cheithre** chleachtas bainistíochta caorach roimh chúpláil agus lena linn.
- (c) (i) Déan cur síos ar aiste bia uain ón mbreith go dtí an marú.
(ii) Céard é an gnáthmheáchan ina chileagraim a bhíonn sna huain agus iad á marú?
(60 marc)

Ceist 9.

- (a) (i) Ainmnigh **dhá** chineál choitianta práta.
(ii) Déan cur síos ar churaíocht prátaí faoi na teidil seo a leanas:
 - 1. Ullmhú ceapach síl.
 - 2. Srianadh galair **ainmnithe**.
 - 3. Srianadh fiailí.
 - 4. Baint.
- (b) (i) Is gnách go bhfástar na chéad phrátaí luatha i gceantair chósta i ndeisceart agus in oirthear na hÉireann.
Tabhair **dhá** chúis a bhfuil na ceantair sin oiriúnach chun prátaí luatha a tháirgeadh.
(ii) Is gné thábhachtach de churaíocht prátaí uainíocht na mbarr.
Tabhair **dhá** chúis a bhfuil uainíocht na mbarr tábhachtach.
- (c) Déan cur síos ar thurgnamh chun an méid ábhair thirim (DM) i bprátaí a fháil.
(60 marc)

Ceist 10.

- (a) (i) Tabhair ainmneacha **dhá** phór eallaigh a úsáidtear go coitianta i dtáirgeadh **bainne**.
(ii) Tabhair ainmneacha **dhá** phór eallaigh a úsáidtear go coitianta i dtáirgeadh **feola**.
- (b) Léigh an t-alt seo a leanas faoi fheirmeoireacht déiríochta agus, **i do fhreagarleabhar**, meaitseáil **gach** ceannlitir ar leith leis an uimhir cheart laethanta ón liosta thíos.

Liosta: 37 lá; 21 lá; 60 lá; 282 lá; 4 lá; 305 lá.

Bíonn dáir ar bha nó bíonn siad ‘ar dáir’ i cej ___A___ lá. Bíonn an bhó torrach nó ‘ionlao’ ar feadh ___B___ lá. Tar éis na breithe, tálann an bhó cineál speisialta bainne a dtugtar gruth buí air ar feadh tuairim is ___C___ lá. Tálann an bhó bainne ar feadh ___D___ lá in aghaidh na bliana ar an meán. Sroicheann an bhó a buaicphointe táil ___E___ lá tar éis na breithe. Ba cheart an bhó ‘a thriomú’ tuairim is ___F___ lá roimh bhreith an chéad lao eile.

- (c) Is eachtra rí-thábhachtach an bhreith ar an bhfeirm dhéiríochta. Liostaigh **ceithre** chéim le tógáil rathúil gamhna **nó** tógáil rathúil bodóg athsholáthair a chinntiú.
- (d) Déan cur síos ar **dhá** bhealach chun dea-shláinteachas a chinntiú le linn bleáin agus le linn bainne a stóráil.

(60 marc)

Ceist 11.

- (a) Ainmnigh **dhá** speiceas féir a úsáidtear go coitianta i meascáin de shíolta féir.
- (b) Tá athghasadh plandaí óga féir tábhachtach agus báienseach mhaith féir á bunú.
- (i) Céard a chiallaíonn an téarma *athghasadh*?
(ii) Déan cur síos ar **dhá** bhealach inar féidir leis an bhfeirmeoir an t-athghasadh a spreagadh.
- (c) Is dhá chóras innilte iad *innilt banraí* agus *stocáil socraithe*. Le cúnamh léaráidí lipéadaithe, mínigh an **dá** chóras sin.
- (d) Déan comparáid idir féar tirim agus sadhlas faoi na ceannteidil seo a leanas:
- (i) Modh leasaithe.
(ii) Díleáiteacht.

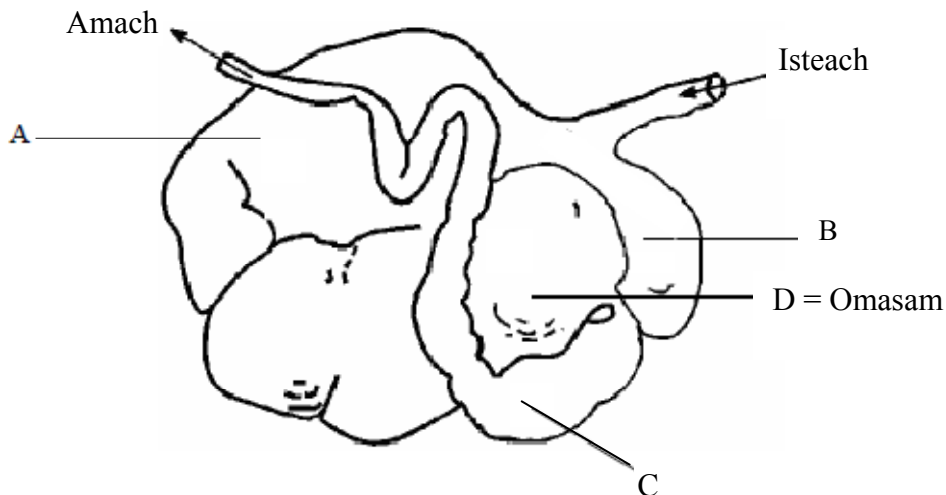
(60 marc)

Ceist 12.

Freagair **dhá** cheann ar bith de na codanna (a), (b), (c), (d).

(30, 30)

- (a)
- (i) Déan cur síos ar **thrí** ghné de chóiríocht mhaith faoi dhíon sa gheimhreadh i gcomhair laonna scoite.
 - (ii) Tabhair an beomheáchan garbh d'eallach ag na staideanna seo a leanas sa córas dhá bhliain 'lao go feoil':
 1. Cur faoi dhíon an chéad gheimhreadh.
 2. Marú.
 - (iii) Tar éis a mharaithe, déantar an mart a ghrádú maidir le cruth agus raimhre. Mínigh **gach** téarma a bhfuil líne faoi.
- (b)
- (i) Mínigh na téarmaí *uigeacht ithreach* agus *comhdhéanamh ithreach*.
 - (ii) Luaigh dhá thréith ag **gach ceann** ar leith de na cineálacha uigeachta ithreach seo a leanas:
 1. Ithir ghainmheach.
 2. Dúrabhán.
 3. Ithir chréúil.
 - (iii) Déan cur síos ar thurgnamh chun an céatadán cré i sampla ithreach a mheas.
- (c) Taispeántar goile athchogantaigh sa léaráid thíos.



- (i) Mínigh an téarma *athchogantach*.
 - (ii) Ainmnigh na codanna ar an léaráid a bhfuil na lipéid A, B, C orthu. (Tá ainm cheana ar chuid D).
 - (iii) Mínigh céard a tharlaíonn i gcuid A den goile.
 - (iv) Cén seomra den goile is túisce a úsáideann laonna agus uain?
- (d) Tabhair míniú eolaíochta ar **gach ceann** díobh seo a leanas:
- (i) Úsáid cliathbhosca breithe i gcomhair cránach.
 - (ii) Beathú bacphoill laonna.
 - (iii) Meascán de speicis chrainn á úsáid i gcrios foscaidh.
 - (iv) Paistí bána ar dhuillí plandaí eorna.
 - (v) Líon níos mó den phuchán ae in aenna caorach a bhíonn ag innilt ar thalamh fliuch.

Ceist 13.

(a) Mínigh **gach ceann** de na téarmaí seo a leanas:

- (i) Dioplóideach.
- (ii) Ceannas neamhiomlán.
- (iii) Tástáil sleachta.

(b) I síolta pise, tá an ailléil do shíolta cruinne (C) ceannasach ar an ailléil do shíolta rocacha (c).

Rinneadh planda pise, a bhí homaisigeach maidir le síolta cruinne (CC), a chrosáil le planda pise a bhí homaisigeach maidir le síolta rocacha (cc). Bhí an sliocht (F1) heitrisigeach.

Cóipeáil an t-ábhar seo a leanas i do fhreagarleabhar agus líon na spásanna.

Géinitíopaí na dtuismitheoirí (CC) × (cc)

(i) Gaiméití () × ()

(ii) Géinitíopa an tsleachta (F1) ()

(iii) Feinitíopa an tsleachta (F1) _____

(c) **I do fhreagarleabhar** taispeáin crosáil idir planda le síolta rocacha agus planda F1 ón bhfreagra thuas.

Taispeáin:

(i) Géinitíopaí na dtuismitheoirí () × ()

(ii) Gaiméití () × () ()

(iii) Géinitíopaí an tsleachta () ()

(iv) Feinitíopaí an tsleachta _____

(d) Úsáidtear cuileanna torthaí (*Drosophila*) go forleathan agus staidéar á dhéanamh ar an géineolaíocht. Tabhair **trí** chúis leis sin.

(60 marc)

Leathanach Bán

Leathanach Bán

Leathanach Bán