

RABHADH

Ní mór duit an scrúdpháipéar seo a chur ar ais le do fhreagarleabhar ag deireadh an scrúdaithe;
caillfear marcanna mura ndéantar sin.

Scríobh do Scrúduimhir anseo





Coimisiún na Scrúduithe Stáit

SCRÚDÚ NA hARDTEISTIMÉIREACHTA, 2013

EOLAÍOCHT TALMHAÍOCHTA – GNÁTHLEIBHÉAL

DÉARDAOIN, 20 MEITHEAMH – MAIDIN, 9.30 – 12.00

Don Fheitheoir amháin

Stampa an Ionaid

Treoracha Ginearálta

TÁ DHÁ ROINN SA SCRÚDPHÁIPÉAR SEO

Roinn a hAon Freagair **sé** cheist ar bith as an roinn seo.
Tá 20 marc ag gabháil le gach ceist.
Scríobh do fhreagraí sna spásanna atá ann dóibh ar an scrúdpháipéar seo.

Roinn a Dó Freagair **trí** cheist ar bith as an roinn seo.
Tá 60 marc ag gabháil le gach ceist.
Scríobh do fhreagraí sa fhreagarleabhar.

Iomlán na Marcanna: 300 marc.

*Moltar gan níos mó ná 45 nóiméad a chaitheamh ar Roinn a hAon.
Moltar 105 nóiméad a fhágáil do Roinn a Dó.*

Treoracha

Scríobh do scrúduimhir sa spás atá ann di ar leathanach 1.

Freagair **sé** cheist ar bith. Tá **20** marc ag gabháil le gach ceist.

Scríobh do chuid freagraí sna spásanna atá ann dóibh.

Bíodh do chuid freagraí gearr.

Ceist 1.

Tá liosta de ghalair choitianta a bhíonn ainmhithe tugtha thíos.

Cuir isteach i **gColún A** iad chun cúis gach galar ar leith a mheaitseáil i **gColún B**.

Tá an chéad cheann déanta mar shampla duit.

Liosta: **An Buinne Dearg; Maistíteas; ~~Fiabhras Bainne~~; Galar scrathach caorach; Tinneas na n-alt; Tinneas breithe cúpla uan.**

A	B
Fiabhras Bainne	Easpa cailciam
	An fhíneog chlainmhe is cúis leis
	Galar baictéarach an útha
	An prótasón <i>Babesia</i> is cúis leis
	Easpa cothaithe ag na caoirigh
	Téann baictéir isteach tríd an imleacán

(20 marc)

Ceist 2.

Baintear úsáid ar fheirmeacha as na meaisíní uile a thaispeántar sna fótagraif thíos.

- (a) Meaitseáil na litreacha os cionn na bhfótagraf le hainmneacha na meaisíní sa tábla.
- (b) Tabhair an phríomhúsáid a bhaintear as gach meaisín ar leith sa tábla.

A



B



C



D



E



Meaisín	(a) Litir	(b) An phríomhúsáid ar fheirmeacha
Rollóir		
Cliath dhiosca		
Comhbhuainteoir		
Céachta fo-ithreach		
Suaiteoir féir		

(20 marc)
[THALL

Ceist 3.

(a) Ainmnigh cineál **amháin** práta príomhbhairr.

(b) In Éirinn, is i nDún na nGall is mó a fhástar prátaí síl. Tabhair cúis leis sin.

(c) Luaigh **dhá** bhealach le dúchan na bprátaí a chosc nó a shrianadh.

(i) _____

(ii) _____

(d) Ainmnigh feithid **amháin** atá ina lotnaid choitianta ar phrátaí.

(20 marc)

Ceist 4.

Cuir ciorcal timpeall ar an bhfreagra ceart i ngach cás chun a chur in iúl cé acu fíor (F) nó bréagach (B) atá na ráitis seo a leanas, mar a léirítear sa sampla.

Sampla: Is carraig dhríodair atá sa chloch aoil.

F B

(a) Is galar gránaigh an choincleach phúdrach.

F B

(b) Is pór caorach sléibhe atá sa chaora bhrocach.

F B

(c) Ciallaíonn athghasadh saothrú na hithreach.

F B

(d) Is leis an bhfine Compositae (Asteraceae) a bhaineann an feochadán.

F B

(e) Is leasúchán a bhfuil go leor potaisiam ann an úiré.

F B

(f) Tá cion taise ard i bhféar tirim.

F B

(g) Tá goile monagastrach sna ba.

F B

(h) Bíonn planda glas i dtús fhormhór na mbiashlabhraí.

F B

(i) Is pór mairt coitianta an Holstein.

F B

(j) Freagairt fáis planda i dtreo an tsolais atá san fhótatrópacht dhearfach.

F B

(20 marc)

Ceist 5.

Baintear úsáid go rialta as na píosaí trealaimh seo a leanas sa talmhaíocht.
Tabhair úsáid amháin a bhaintear as **gach** píosa trealaimh ar leith sa spás atá ann dó.

(a) Burdizzo:

(b) Cliathbhosca altramaithe:

(c) Lampa infridhearg:

(d) Ollumar:

(e) Seac breithe:

(20 marc)

Ceist 6.

- (a) (i) Deirtear gur pór dhá fheidhm an bhó Fhreaslannach.
Mínigh an téarma *dhá fheidhm* sa chomhthéacs seo.

- (ii) Céard é an tál bainne, ina lítir in aghaidh an lachta, a mbeifí ag súil leis ó bhó mhaith bhainne den chineál Holstein-Fhreaslannach?

- (iii) Cén aois a mbeifí ag súil leis a bheadh ag bó nuair a bheadh an tál is mó bainne aici?

- (b) D'fhéadfadh sé go gcaifí ba a bhaint as tréad nó iad a dhealú ar chúiseanna éagsúla.
Tabhair breac-chuntas ar **dhá** chúis ar bith le ba a dhealú.

Cúis 1. _____

Cúis 2. _____

(20 marc)

Ceist 7.

Tabhair cúis eolaíoch amháin a ndéantar **gach aon cheann** de na tascanna seo a leanas ar fheirm:

(a) Rollaítear cairn sadhlais.

(b) Siúltar caoirigh trí fholcadán cos.

(c) Tugtar beatha dhéiríochta do bha bainne.

(d) Cuirtear féar tirim in aiste bia lao thart ar sheachtain tar éis a bhreithe.

(e) Déantar sciodar a shuaitheadh ón taobh amuigh de thithíocht lataí.

(20 marc)

ROINN a DÓ (180 MARC)

Treoracha

Scríobh do chuid freagraí ar Roinn a Dó i do fhreagarleabhar.

Freagair trí cheist ar bith. Gabhann 60 marc le gach ceist.

Ceist 8.

- (a)
 - (i) Is barr gráin atá san eorna. Ainmnigh **dhá** bharr gráin eile a fhástar in Éirinn.
 - (ii) Tabhair **dhá** úsáid a bhaintear as eorna.
- (b) Déan cur síos ar shaothrú na heorna faoi na ceannteidil seo a leanas:
 - (i) Oiriúnacht na hithreach.
 - (ii) Síolchur.
 - (iii) Srianadh salachar fiailí.
 - (iv) Baint.
- (c) Is ceart síol deimhnithe a chur agus eorna á saothrú. Liostaigh **trí** thréith atá i síol deimhnithe.
- (d) Déan cur síos ar thurgnamh saotharlainne nó páirce chun an céatadán (%) péactha de shampla de shíol eorna a mheas.

(60 marc)

Ceist 9.

- (a)
 - (i) Ainmnigh **dhá** phór muice a mbaintear úsáid astu i dtáirgeadh tráchtála muc in Éirinn.
 - (ii) Déan cur síos ar thréith **amháin** atá i **ngach** pór ainmnithe ar leith.
- (b) Déan cur síos ar **dhá** chleachtas bainistíochta a chuirtear i bhfeidhm ar bhainbh i rith na chéad seachtaine tar éis a mbreithe.
- (c) Déan cur síos ar bhainistíocht muc sna cróite táirgthe muc seo a leanas:
 - (i) Cró cránach seisce.
 - (ii) Cró ramhraithe.
- (d) Mínigh na téarmaí seo a leanas maidir le táirgeadh muc:
 - (i) Cóimheas comhshóite bia (FCR sa Bhéarla).
 - (ii) Céis.
 - (iii) Cliathbhosca breithe.
 - (iv) Dímhíolú.


(60 marc)

Ceist 10.

- (a) Baintear úsáid choitianta as póirthe Briotanacha agus mór-roinne i dtáirgeadh mairt in Éirinn.
- (i) Tabhair sampla **amháin** de **gach** cineál póir ar leith.
 - (ii) Mínigh **buntáiste amháin** agus **míbhuntáiste amháin** a bhaineann le **gach** cineál póir díobh.
- (b) Is córas coitianta chun mairt a tháirgeadh atá sa lao go mart dhá bhliain. Tabhair na spriocmheáchain don eallach mairteola sa chóras sin ag na staideanna seo a leanas:
- (i) Cur faoi dhíon sa chéad gheimhreadh.
 - (ii) Cur faoi dhíon sa dara gheimhreadh.
 - (iii) Marú.
- (c) Déan cur síos ar chur faoi dhíon na laonna coiscthe le linn a gcéad gheimhridh.
- (d) Is téarmaí tábhachtacha i dtáirgeadh mairteola iad *tréimhse stóir* agus *fás cúiteach*. Mínigh **gach aon** téarma ar leith díobh.

(60 marc)

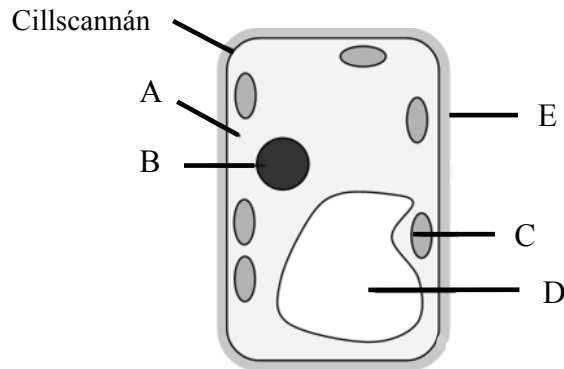
Ceist 11.

- (a) Baineann cuiteoga (péisteanna talún) leis an bhfileam Annelida agus tá ról an-tábhachtach acu san ithir.
- (i) Luaigh **dhá** thréith shainiúla atá san fhileam Annelida.
 - (ii) Déan cur síos ar **thrí** bhuntáiste ar bith don ithir as cuiteoga a bheith inti.
 - (iii) Déan cur síos ar iniúchadh le pobal na gcuiteog i bhféarach a mheas.
- 
- (b)
- (i) Déan cur síos ar **thrí** thoisc ar bith a bhfuil baint acu le foirmiú ithreach.
 - (ii) Déan cur síos ar **dhá** ghné ar bith d'ithir phodsail.
- (c) Is cleachtas an-tábhachtach é aoladh rialta na hithreach. Mínigh tábhacht an aolta maidir leo seo a leanas:
- (i) pH na hithreach.
 - (ii) Gruthú.
- (d) Déan cur síos ar **dhá** bhuntáiste a bhaineann le haoileach (FYM sa Bhéarla) a chur leis an ithir.

(60 marc)

Ceist 12.

- (a) Is cleachtas coitianta i gcórais táirgthe mairteola agus déiríochta in Éirinn tástáil sleachta tarbh.
- (i) Mínigh an téarma *tástáil sleachta*.
- (ii) Déan trácht achomair ar a úsáidí atá eolas ón tástáil sleachta don fheirmeoir atá i mbun ainmhithe a tháirgeadh ar bhealach nua-aimseartha.
- (b) Taispeántar príomhchodanna cill planda sa léaráid. Tá lipéad ar an gcillscannán cheana.



- (i) **I do fhreagarleabhar**, ainmnigh na codanna A, B, C, D agus E.
- (ii) Cén chuid a bhfaightear na crómasóim ann?
- (iii) Cén fheidhm atá ag na crómasóim?
- (c) San arbhar, tá an ailléil don phlanda glas (G) ceannasach ar an ailléil don phlanda ailbíneach (g). Crosáladh planda arbhair a bhí homaisigeach maidir leis an dath glas (GG) le planda arbhair a bhí homaisigeach maidir leis an dath ailbíneach (gg). Bhí aonáin an tsleachta F1 heitrisigeach. **Cóipeáil an t-ábhar seo a leanas i do fhreagarleabhar** agus líon na spásanna (géinitíopaí idir na líubíní, feinitíopaí ar na línte).

Géinitíopaí na dtuismitheoirí bhunaidh (GG) × (gg)

(i) Gaiméití féideartha () × ()

(ii) Géinitíopa F1 ()

(iii) Feinitíopa F1 _____

- (d) **I do fhreagarleabhar**, taispeáin crosáil idir planda ailbíneach agus planda F1 ón gcrosáil thuas.

I do chrosáil, taispeáin:

(i) Géinitíopaí na dtuismitheoirí () × ()

(ii) Gaiméití féideartha () × () ()

(iii) Géinitíopaí an tsleachta () ()

(iv) Feinitíopaí an tsleachta _____

(60 marc)

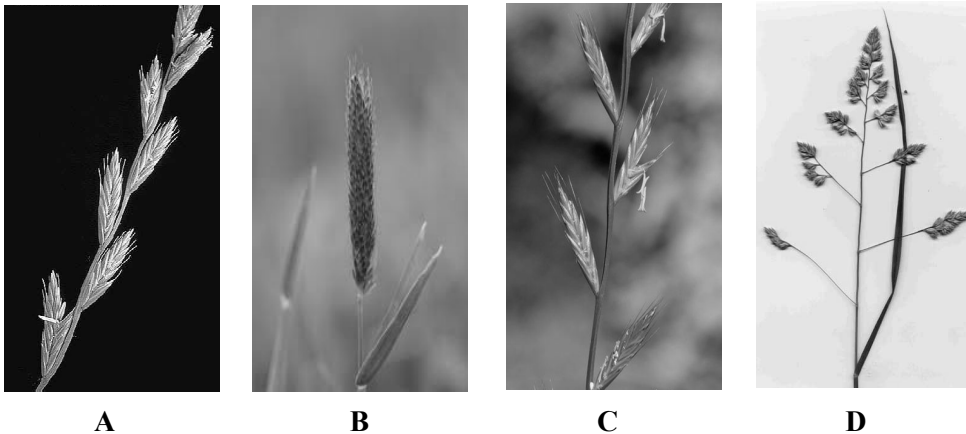
Ceist 13.

Freagair **dhá** cheann ar bith de na codanna (a), (b), (c), (d).

(30, 30)

- (a) (i) Ainmnigh **dhá** speiceas de chrainn bhuaircíneacha a fhástar i bhforaoisí na hÉireann.
(ii) Déan cur síos ar phríomhghnéithe plandáil crann i bhforaois tráchtála.
(iii) Mínigh cén fáth a gcaitear fiailí a shrianadh thart timpeall ar chrainn **agus** cén chaoi a ndéantar sin.
(iv) Tabhair na cúiseanna a ndéantar crainn a thanú i bhforaoisí tráchtála.
- (b) (i) Ainmnigh, **i do fhreagarleabhar**, na **ceithre** speiceas féir a thaispeántar sna fótagraif thíos, ón liosta seo a leanas:

Liosta: Garbhfhear; Seagalach iodálach; Fiteog léana; Seagalach ilbhliantúil.



- (ii) Liostaigh **dhá** speiceas ar bith a úsáidtear go coitianta i meascáin síol féir d'fhéaraigh innilte.
(iii) Roghnaigh **ceann** de na speicis a ndéantar tagairt dó in cuid (ii) **agus** luaigh **dhá** thréith atá ann a dhéanann oiriúnach don innilt é.
- (c) (i) Is cleachtais choitianta i dtáirgeadh caorach iad beathú réamhreithíochta agus spúinseáil na gcaorach.
Mínigh na téarmaí *beathú réamhreithíochta* agus *spúinseáil* mar a húsáidtear anseo iad.
(ii) Is seadáin (paraisítí) choitianta chaorach iad na cruimheanna.
Cén fheithid arb iad na cruimheanna a larbhaí?
(iii) Déan cur síos ar **thrí** mhodh choitianta chun cruimheanna a chosc nó a shrianadh agus caoirigh á riar.
- (d) (i) Tarraing léaráid de chóras anáilthe mamaigh. Cuir lipéad ar **thrí** chuid ar bith de.
(ii) Is tinneas coitianta an niúmóine víreasach nuair a chuirtear laonna faoi dhíon.
Cén chaoi ar féidir an niúmóine víreasach a chosc?
(iii) Déan cur síos achomair ar shaolré na péiste scamhóige.
(iv) Tabhair breac-chuntas ar mhodh **amháin** chun an phéist scamhóige a shrianadh in eallach.

Leathanach Bán