

RABHADH

Ní mór duit an ceistpháipéar seo a chur ar ais le do fhreagarleabhar ag deireadh an scrúdaithe;
mura ndéantar sin caillfear marcanna.

Scríobh do Scrúduimhir anseo →



Coimisiún na Scrúduithe Stáit

SCRÚDÚ NA hARDTEISTIMÉIREACHTA, 2016

EOLAÍOCHT TALMHAÍOCHTA - GNÁTHLEIBHÉAL

DÉARDAOIN, 23 MEITHEAMH – MAIDIN, 9:30 – 12:00

Don Fheitheoir amháin

Stampa an Ionaid

Treoracha Ginearálta

TÁ DHÁ ROINN SA SCRÚDPHÁIPÉAR SEO

Roinn a hAon: Ní mór **sé** cheist a fhreagairt.
Tá 20 marc ag gabháil le gach ceist.
Scríobh do fhreagraí sna spásanna atá ann dóibh ar an scrúdpháipéar seo.

Roinn a Dó: Ní mór **trí** cheist a fhreagairt.
Tá 60 marc ag gabháil le gach ceist.
Scríobh do fhreagraí sa fhreagarleabhar.

Iomlán na Marcanna: 300 marc.

*Níor chóir níos mó ná 45 nóiméad a chaitheamh ar Roinn a hAon.
Ba chóir 105 nóiméad a fhágáil do Roinn a Dó.*

[THALL]

Treoracha

Scríobh do scrúduithe sa spás atá ann di ar leathanach 1.

Freagair **sé** ceist. Tá **20** marc ag gabháil le gach ceist.

Scríobh do chuid freagraí sna spásanna atá ann dóibh.

Bíodh do chuid freagraí gearr.

Ceist 1.

(a) Ainmnigh **dhá** charraig dhríodair agus **dhá** charraig mheiteamorfacha ón liosta seo a leanas:

Basalt, marmar, gaineamhchloch, eibhear, grianchloichít, aolchloch.

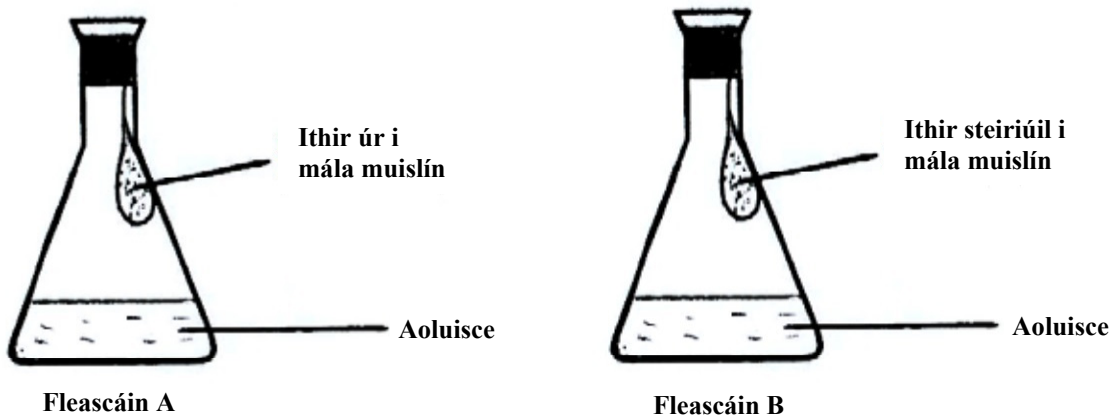
(i) Dhá charraig dhríodair.

1. _____ 2. _____

(ii) Dhá charraig mheiteamorfacha.

1. _____ 2. _____

(b) Rinneadh iniúchadh ar ithir. Socraíodh dhá fhleascán mar a léirítear sa léaráid. Fágadh na fleascáin ag teocht an tseomra ar feadh dhá lá. Ag deireadh an dá lá bhí dath bán tagtha ar an aoluisce i bhfleascán amháin.



(i) Cé acu fleascán ar athraigh dath an aoluisce ann? _____

(ii) Mínigh cén fáth ar athraigh dath an aoluisce.

(iii) Cén chaoi ar steirílíodh an ithir i bhfleascán B?

(iv) Úsáideadh fleascán amháin díobh mar chóimheastóir. Céard a chiallaíonn sé sin?

(20 marc)

Ceist 2.

Cuir ciorcal timpeall ar an bhfreagra ceart i ngach cás chun a léiriú cé acu fíor (F) nó bréagach (B) atá na ráitis seo a leanas, mar a léirítear sa sampla.

<i>Sampla:</i> Íslítear pH féaraigh nuair a chuirtear aolchloch mheilte leis.	F	B
(a) Easpa cailciam is cúis le teiteanas féir i mba bainne.	F	B
(b) Méadaíonn seamair an méid próitéine i mbáinseach.	F	B
(c) Is crann leathanduilleach atá sa Phéine Albanach.	F	B
(d) Is é is athghasadh ann ná taobh-bhuinneáin ag fás ar phlanda féir.	F	B
(e) Maireann an tréimhse iompair i muca tuairim is 115 lá.	F	B
(f) Úsáidtear tuaslagán iaidín chun tástáil le haghaidh glúcóis i mbia.	F	B
(g) Faightear an t-omasam i gcóras díleá muice.	F	B
(h) Níl aon chlárghiactail ag caoirigh.	F	B
(i) Tá eagaois ag sicíní ina gcóras díleá.	F	B
(j) Úsáidtear céachta fo-ithreach leis an draenáil a fheabhsú in ithir.	F	B

(20 marc)

[THALL]

Ceist 3.

Tabhair cúis eolaíochta **amháin**, i **ngach** cás, a ndéantar na cleachtais seo a leanas ar fheirmeacha na hÉireann.

(a) Ba Holstein-Freaslannacha a roghnú d'fheirmeacha déiríochta.

(b) Tástáil ithreach a dhéanamh sula gcuirtear barr.

(c) Idirbharr a fhás ar fheirm.

(d) Sciodar a leathadh ag amanna áirithe sa bhliain amháin.

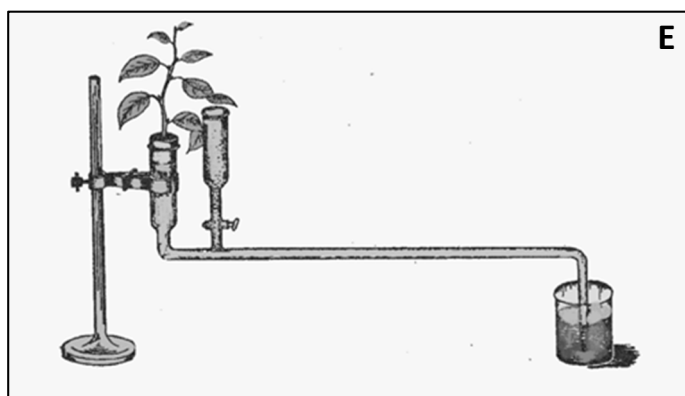
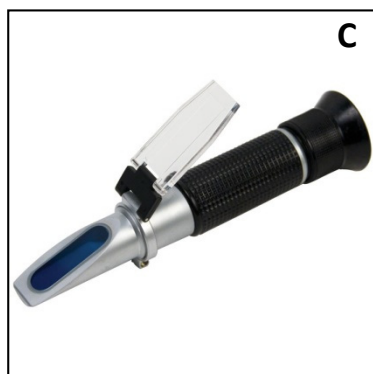
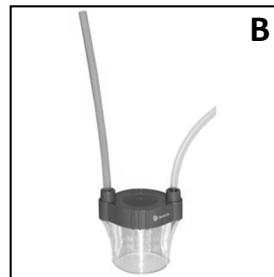
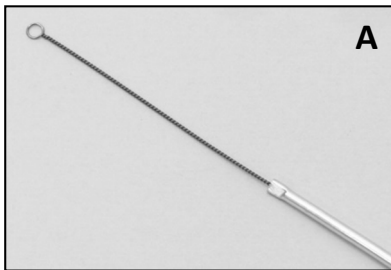
(e) Uainíocht na mbarr a chleachtadh.

(20 marc)

Ceist 4.

Sna híomhánna seo a leanas, taispeántar gaireas a úsáidtear agus turgnaimh á ndéanamh san Eolaíocht Talmhaíochta.

Sa tábla, meaitseáil an litir ar an íomhá le hainm an ghairis agus luaigh príomhúsáid gach aon phársa gairis.

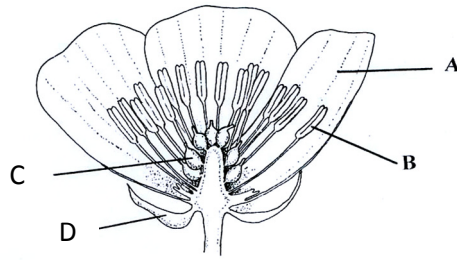


Gaireas	Litir	Príomhúsáid
Criathair ithreach		
Potaiméadar		
Lúb ionaclaithe		
Athraonmhéadar		
Pútar		

(20 marc)

Ceist 5.

(a) Taispeántar bláth sa léaráid.



(i) Ainmnigh na codanna A, B agus C.

A. _____ B. _____ C. _____

(ii) Cén fheidhm atá ag cuid D? _____

(b) Taispeántar planda sú talún sa phictiúr.



(i) Is éard a thugtar ar chuid X ná _____

(ii) Taispeántar an planda sú talún i mbun atáirgthe gan síolta.
Céard a thugtar ar an gcineál sin atáirgthe?

(iii) Bíonn plandaí a tháirgtear ar an mbealach sin comhionann le chéile ó thaobh a ngéinte de.
Cén t-ainm a thugtar ar ghrúpa plandaí atá comhionann le chéile ó thaobh a ngéinte de?

(iv) Ainmnigh an mhodh atáirgthe i bplandaí blátha ina bhformáitear síolta.

(20 marc)

Ceist 6.

(a) Tá na hinveirteabraigh sna pictiúir thíos tábhachtach sa talmhaíocht. Ainmnigh **gach ceann** díobh.



A



B



C

- (i) Is éard is inveirteabrach A ann ná _____
- (ii) Is éard is inveirteabrach B ann ná _____
- (iii) Is éard is inveirteabrach C ann ná _____

(b) Luaigh tábhacht gach inveirteabraigh díobh sa talmhaíocht.

- (i) Tábhacht A sa talmhaíocht _____

- (ii) Tábhacht B sa talmhaíocht _____

- (iii) Tábhacht C sa talmhaíocht _____

- (iv) Cé acu inveirteabrach díobh sin thuas a dtugtar micridiam ar a larbha?

(20 marc)

Ceist 7.

Is gránbharr é an eorna a fhástar go forleathan in Éirinn.



Eorna



Barr eorna agus “trambhealaí” le feiceáil

(a) Luaigh **dhá** úsáid a bhaintear as eorna.

(i) _____

(ii) _____

(b) Luaigh **dhá** ghné de bharr eorna agus é réidh le baint.

(i) _____

(ii) _____

(c) Luaigh cúis le **gach ceann** de na cleachtais seo a leanas agus eorna á fhás.

(i) “Trambhealaí” a sholáthar.

(ii) Comhdhruilire a úsáid.

(iii) Rolladh.

(iv) An fómhar a bhaint nuair atá an aimsir tirim.

(20 marc)

ROINN a DÓ (180 marc)

Treoracha

Scríobh do chuid freagraí ar Roinn a Dó i do fhreagarleabhar.

Freagair **trí** cheist ar bith. Tá **60** marc ag gabháil le gach ceist.

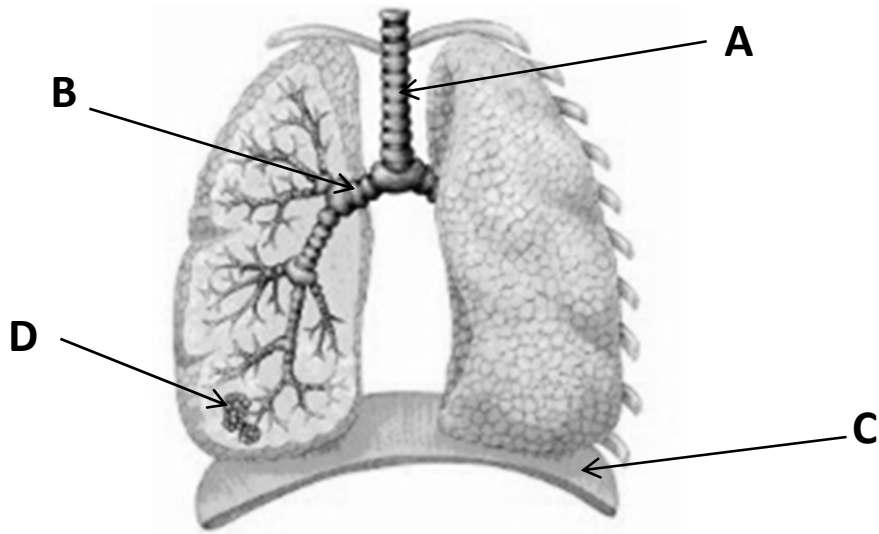
Ceist 8.

- (a) (i) Ainmnigh féar **amháin agus** speiceas planda **amháin** eile atá oiriúnach d'innilt ar an gcaighdeán is airde i gcomhair beostoic.
(ii) Tabhair cúis le húsáid **gach** ceann de na speicis ainmnithe.
(iii) Déan cur síos ar mhodh **amháin** le páirc a shíolú le haghaidh féaraigh.
- (b) Déanann roinnt feirmeoirí cornaí sadhlais in áit an sadhlais a chur i gcarn.
(i) Luaigh **dhá** bhuntáiste le cornaí sadhlais.
(ii) Luaigh **dhá** mhíbhuntáiste le cornaí sadhlais.
- (c) Déan cur síos ar **dhá** thástáil ar bith is féidir le feirmeoir a dhéanamh chun cáilíocht an tsadhlais i gcarn a mheas.

(60 marc)

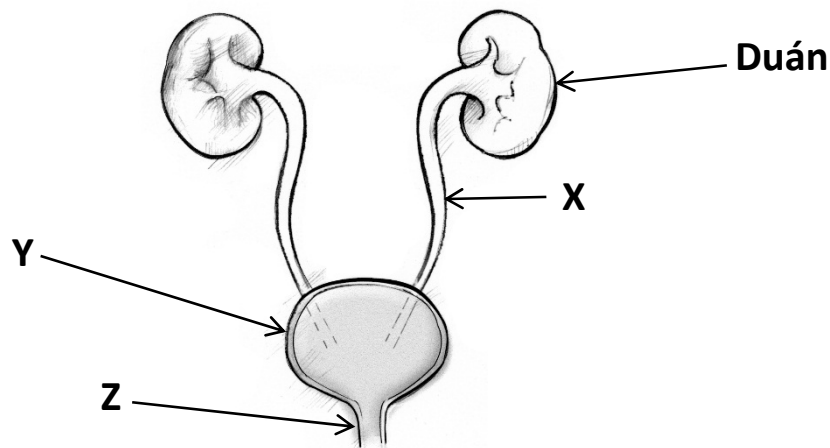
Ceist 9.

(a) Taispeántar córas riospráide ainmhí feirme sa léaráid.



- Ainmnigh na codanna A, B agus C.
- Luaigh an fheidhm atá ag cuid D.
- Is galar coitianta é an niúmóine víreasach, agus is féidir leis briseadh amach nuair a bhíonn laonna faoi dhíon. Cén chaoi ar féidir an niúmóine víreasach a chosc?
- Déan cur síos achomair ar shaolré péisteanna scamhóige.
- Tabhair breac-chuntas ar mhodh **amháin** chun péisteanna scamhóige a shrianadh in eallach.

(b) Taispeántar córas fuail ainmhí feirme sa léaráid.



- Luaigh feidhm atá ag na duáin.
 - Ainmnigh na codanna X, Y agus Z orthu.
 - Céard a stóráiltear i gcuid Y?
- (c) Is galar eallaigh é buinne dearg. Déan cur síos achomair ar an gcaoi ar féidir le galar an bhuinne dheirg scaipeadh i dtréad eallaigh.

(60 marc)

Ceist 10.

- (a) (i) Mínigh cén chaoi a laghdaíonn dúchan na bprátaí táirgeacht na bprátaí príomhbhairr.
(ii) Déan cur síos ar **dhá** chomhartha sóirt de dhúchan na bprátaí.
(iii) Tabhair breac-chuntas ar **dhá** mhodh chun dúchan na bprátaí a chosc.
- (b) Déan cur síos ar shaothrú prátaí faoi na ceannteidil seo a leanas:
(i) Oiriúnacht na hithreach.
(ii) An modh cuir.
(iii) Srianadh fiailí.
(iv) Baint.
- (c) Déan cur síos ar thurgnamh chun an céatadán (%) uisce i sampla prátaí a fháil.

(60 marc)

Ceist 11.

- (a) Déan comparáid idir ithreacha gainmheacha agus ithreacha créúla faoi na ceannteidil seo a leanas:
(i) Draenáil.
(ii) Torthúlacht.
(iii) An méid ábhair orgánaigh.
(iv) Teocht na hithreach.
- (b) (i) Tabhair breac-chuntas ar **dhá** bhealach a bhféadfaí líon na gcuiteog i bhféarach a mhéadú.
(ii) Mínigh cén chaoi a mbíonn cuiteoga tairbheach don fhéarach.
(iii) Ainmnigh an fileam lena mbaineann an chuiteog.
(iv) Tarraing léaráid de chuiteog agus cuir lipéad ar **thrí** chuid.
- (c) (i) Cén fáth a dteastaíonn nítrigin i bplandaí?
(ii) Ainmnigh **dhá** leas shaorga a mbíonn nítrigin iontu.
(iii) Tabhair **dhá** chúis nach rud maith é láisteadh nítrigine as an ithir.
(iv) Cén ról atá ag an tseamair sa timthriall nítrigine?

(60 marc)

Ceist 12.

- (a) (i) Cén áit sa chill a bhfaightear crómasóim?
(ii) Luaigh feidhm atá ag crómasóim.
(iii) Tá 54 crómasóm i gcill choirp caorach.
Cé mhéad crómasóm atá i ngaiméit caorach?
- (b) In eallach Aberdeen Angus, tá an ailléil don riocht maol (gan adharc) (M) ceannasach ar an ailléil don riocht adharcach (m). Crosáiltear tarbh folaíochta maol le bó adharcach. Cén géinitíopa agus feinitíopa a bheidh ag an lao?
Déan é seo a leanas a chóipeáil i do fhreagarleabhar agus líon isteach na spásanna (géinitíopa idir lúibíní, feinitíopa ar an líne).

Géinitíopaí na dtuismitheoirí (MM) × (mm)

(i) Gaiméití () × ()

(ii) Géinitíopa an lao ()

(iii) Feinitíopa an lao _____

- (c) Crosáiltear bodóg a tháinig as an gcrosáil i gcuid (b) le tarbh atá heitrisigeach maidir leis an riocht adharcach. Céard iad na géinitíopaí agus na feinitíopaí is féidir a bheith ag a laonna?
Déan é seo a leanas a chóipeáil i do fhreagarleabhar agus líon isteach na spásanna (géinitíopaí idir lúibíní, feinitíopaí ar na línte).

(i) Géinitíopaí na dtuismitheoirí () × ()

(ii) Gaiméití féideartha () () × () ()

(iii) Géinitíopaí féideartha na laonna () () ()

(iv) Feinitíopaí féideartha na laonna _____

- (d) (i) Céard is crosphórú ann?
(ii) Luaigh, agus samplaí á úsáid agat, buntáiste an chrosphóraithe i dtáirgeadh caorach.

(60 marc)

Ceist 13.

Freagair **dhá** cheann ar bith de na codanna (a), (b), (c), (d).

(30 marc, 30 marc)

- (a) (i) Ainmnigh **dhá** cheann de na póir caorach achréidhe is coitianta a thógtar ar fheirmeacha in Éirinn.
(ii) I gcás ceann **amháin** de na póir sin luaigh **dhá** thréith sa phór.
(iii) Déan cur síos ar bhainistiú uan óna mbreith go dtí a scoitheadh.
(iv) Déan idirdhealú idir beathú réamhreithíochta agus grodbheathú i dtáirgeadh caorach achréidhe.
- (b) (i) Ainmnigh **dhá** phór muice a úsáidtear i dtáirgeadh muc in Éirinn.
(ii) Déan cur síos ar bhainistiú cránach sa teach cráin seisce **agus** sa teach breithe.
(iii) Luaigh an chúis leis an ainéime i mbainbh **agus** déan cur síos ar an gcaoi ar féidir í a chosc.
(iv) Céard iad na critéir a úsáidtear agus céis á roghnú le haghaidh pórúcháin?
- (c) (i) Tabhair breac-chuntas ar na réamhchúraimí a thógtar chun bás laonna a laghdú le linn breith laonna ar fheirm dhéiríochta.
(ii) Tabhair **dhá** chúis a mbeathaítear laonna nuabheirthe le gruth buí.
(iii) Déan cur síos ar **dhá** chleachtas bainistíochta a mbeadh táirgeadh bainne ghlain sa bhleánlann mar thoradh air.
(iv) Tabhair **trí** chúis le ba a dhealú ón tréad.
- (d) Is údar inní don phobal idirnáisiúnta le blianta beaga anuas, leibhéil na dé-ocsaíde carbóin san atmaisféar agus léiríodh é sin ag Comhdháil Athrú Aeráide na Náisiún Aontaithe a tionóladh i bPáras i mí na Nollag in 2015.
- (i) Céard a tharlaíonn don dé-ocsaíd charbóin le linn na fótaisintéise i bplandaí glasa?
(ii) Ainmnigh an lí atá riachtanach i bplandaí le haghaidh na fótaisintéise.
(iii) Déan cur síos, le cúnaimh léaráide lipéadaithe, ar thurgnamh saotharlainne lena thaispeáint go bhfuil an dé-ocsaíd charbóin riachtanach le haghaidh na fótaisintéise.

Leathanach Bán

Leathanach Bán

Leathanach Bán