

RABHADH

CAITHFEAR an Ceistpháipéar seo a chur ar ais le do fhreagarleabha(i)r
ag deireadh an scrúdaithe, nó caillfear marcanna.

Scríobh do Scrúduimhir anseo ⇒



Coimisiún na Scrúduithe Stáit

SCRÚDÚ NA hARDTEISTIMÉIREACHTA, 2016

DÉ CÉADAOIN, 22 MEITHEAMH MAIDIN, 9:30 - 12:00

EACNAMAÍOCHT TALMHAÍOCHTA – ARDLEIBHÉAL (320 Marc)

Freagair **cúig** cheist **déag** as Cuid 1 agus **ceithre** cheist as Cuid 2.
Níor cheart duit níos mó ná uair an chloig a chaitheamh le Cuid 1.

Cuid 1 (120 marc)

Freagair **cúig** cheist **déag**.
Scríobh na freagraí sna spásanna atá ar fáil dóibh.
Tá na ceisteanna ar fad ar aon mharc (8 marc).

Cuid 2 (200 marc)

Freagair **ceithre** cheist.
Scríobh na freagraí i do fhreagarleabha(i)r.
Tá na ceisteanna ar fad ar aon mharc (50 marc).
Ná scríobh freagraí Chuid 2 ar an gceistpháipéar seo.

CUID 1 (120 marc)

Freagair **cúig** cheist **déag**.

Scríobh na freagraí sna spásanna atá ar fáil dóibh.

Tá na ceistanna ar fad ar aon mharc (8 marc).

1. Sainmhíneadh an téarma ‘Deischostas’ agus tabhair sampla i gcomhthéacs na feirmeoireachta.

(i) Sainmhíniú: _____

(ii) Sampla: _____

2. Luaigh cé acu ceann de na haschuir seo a leanas a mbeifeá ag súil leis a bheith níos praghasleistí ó thaobh soláthair de (cuir tic (✓) le freagra **amháin**). Tabhair fáth le do fhreagra.

(i) Aschur atá níos praghasleistí ó thaobh soláthair de: Gránbharra Cruithneacht

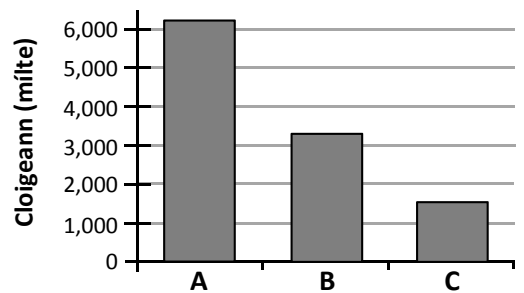
(ii) Fáth: _____

3. Taispeánann an bharrachairt ar dheis líon an bheostoic in Éirinn in 2014 (foinse: POS).

Scríobh **A**, **B**, agus **C** sna spásanna cuí sa tábla thíos chun an cineál beostoic a seasann **gach** barra sa bharrachairt dó a thaispeáint.

An cineál beostoic	Beithígh	Muca	Caoirigh
An litir ar an ngraf (A, B, nó C)			

Líon an Bheostoic in Éirinn in 2014



4. Mínigh an téarma ‘Tras-chomhlíonadh’ i gcomhthéacs chóras íocaíocht dhíreach an Chomhbheartais Talmhaíochta (CBT).

5. Luaigh teorainn **amháin** le forbairt na dea-bhainistíochta mar thoisic tháirgeachta ar fheirmeacha na hÉireann agus luaigh beart rialtais **amháin** a tugadh isteach chun déileáil leis an teorainn seo.

(i) Teorainn: _____

(ii) Beart chun déileáil léi: _____

6. Tabhair breac-chuntas ar **dhá** shlí a gcuireann gníomhartha Mhacra na Feirme forbairt na tuaithe chun cinn.

(i) _____

(ii) _____

7. Mínigh an téarma ‘Luach Caipitlithe Toisc Tháirgeachta’.

8. Sainmhínigh an téarma ‘Lucht Saothair’ agus luaigh cén suirbhé náisiúnta (seachas an Daonáireamh) a úsáideann an Phríomh-Oifig Staidrimh chun a mhéid a mheas.

(i) Sainmhíniú: _____

(ii) Suirbhé náisiúnta: _____

9. Luaigh toisc **amháin** a d’fhéadfadh a bheith ina cúis le cuar na lántáirgeachta bogadh suas. Tabhair fáth le do fhreagra.

(i) Toisc: _____

(ii) Fáth: _____

10. Tabhair breac-chuntas ar ócáid **amháin** ina bhféadfadh feirmeoir páirtbhuiséad a ullmhú seachas buiséad iomlán.

11. Is ‘Geilleagar Beag Oscailte’ é geilleagar na hÉireann. Mínigh cad a chiallaíonn sé seo.

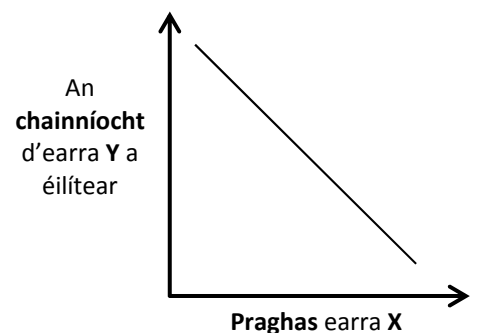
12. Taispeánann an graf an coibhneas idir **praghas earra X** agus **an chainníocht** d’earra **Y** a éilítear.

Luaigh cé acu earraí ionaid **nó** earraí comhlántacha sa tomhaltas iad. Tabhair fáth le do fhreagra.

(i) Cén saghas earraí iad? (cuir tic (✓) le freagra **amháin**)

Earraí Ionaid Earraí Comhlántacha

(ii) Fáth: _____



13. Sainithin buntáiste amháin d’fheirmeoirí agus míbhuntáiste amháin d’fheirmeoirí a d’fhéadfadh a bheith ag baint leis an tsaorthrádáil in aschur na talmhaíochta.

(i) Buntáiste: _____

(ii) Míbhuntáiste: _____

14. Mínigh cén fáth a mbainfeadh eacnamaí úsáid as figiúirí firinneacha OTI (Olltáirgeachta Intíre) in ionad figiúirí ainmniúla OTI.

15. Sainaithin an staitistic cheart as an Suirbhé Náisiúnta Feirme in Éirinn in 2014.
(cuir tic (✓) le freagra **amháin** i ngach cás)

(i) Meánaois na bhfeirmeoirí, ina blianta: 37 47 57

(ii) Íocaíochtaí díreacha mar chéatadán d'ioncam feirme: 72% 88% 95%

16. I gCáinainnéis 2016, tugadh isteach creidmheas cáin ioncaim de €5,000 in aghaidh na bliana go ceann cúig bliana a thabharfaí do chomhpháirtíochtaí teaghlaigh feirme. Luaigh **dhá** chritéar nár mhór do chomhpháirtíocht a chomhlíonadh d'fhonn an creidmheas cánach seo a fháil.

(i) _____

(ii) _____

17. Glac leis gurb é praghasleasteachas an éilimh ar tháirge talmhaíochta ná -0.25 (i.e. diúltach), go bhfuil séasúr maith fáis ann agus aschur méadaithe ag feirmeoirí dá thoradh. Cuir **ciorcal** thart ar an bhfocal ceart i ngach cás chun an ráiteas seo a leanas a chríochnú.

‘Tá an t-éileamh ar an táirge **praghasleasteach** / **praghas-neamhleasteach** agus beidh **méadú** / **laghdú** ar ioncam feirmeoirí de thoradh an mhéadaithe san aschur.’

18. Luaigh **dhá** athróg, **seachas** a phraghas féin, a mbíonn tionchar acu ar an gcainníocht de tháirge talmhaíochta a sholáthraítear.

(i) _____

(ii) _____

19. Luaigh cad dó a seasann gach ceann de na hacrainmneacha seo a leanas, i gcomhthéacs na trádála domhanda.

(i) **EDT** [*WTO* i mBéarla]: _____

(ii) **CTIT** [*TTIP* i mBéarla]: _____

20. D'fhéadfadh timthriallta Táirgeachta agus Praghais a bheith ann i gcás roinnt margaid talmhaíochta. Mínigh, agus tagairt agat do mhuca, an fáth a dtarlaíonn sé seo.

NÁ DEARMAD AN CEISTPHÁIPÉAR SEO A THABHAIRT AR AIS LEIS AN/NA (bh)FREAGARLEABHA(I)R A ÚSÁIDTEAR CHUN NA CEISTEANNA I gCUID 2 A FHREAGAIRT

CUID 2 (200 marc)

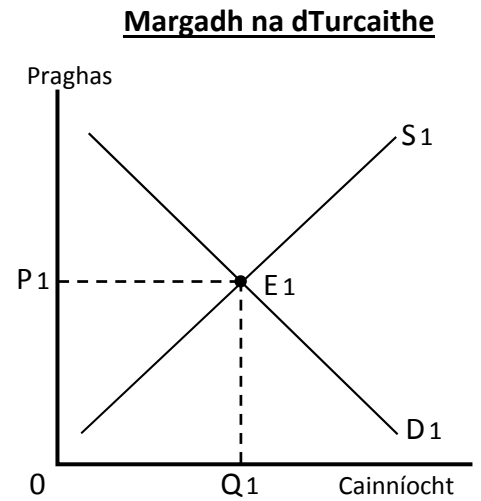
Freagair **ceithre** cheist.

Scríobh na freagraí i do fhreagarleabha(i)r.

Tá na ceisteanna ar fad ar aon mharc (50 marc).

Ná scríobh freagraí Chuid 2 ar an gceistpháipéar seo.

1. (a) Mínigh an difríocht idir athrú san éileamh agus athrú sa chainníocht a éilítear.
- (b) Taispeánann an léaráid ar dheis cuar an éilimh (D1) agus cuar an tsoláthair (S1) i gcás turcaithe. Tá an margadh i gcothromaíocht ag an bpointe E1, le praghas margaidh P1 agus le cainníocht Q1. Déan cóip den léaráid i do fhreagarleabhar, agus bain úsáid aisti chun tionchar **gach ceann** de (i), (ii), agus (iii) a leanas **ar phraghas margaidh agus ar chainníocht** na dturcaithe a thaispeáint. Mínigh do fhreagra i **ngach** cás díobh.



(Nóta: tá cóip ar leith den léaráid de dhíth i **ngach** cás díobh.)

- (i) Méadú ar an éileamh ar thurcaithe ag druidim leis an Nollaig.
- (ii) Imní faoi bhia i gcás géanna. (Glac leis gur earraí ionaid iad turcaithe agus géanna i gcás an táirgthe ach **nach** earraí ionaid iad i gcás tomhaltais.)
- (iii) Foilsiú tuarascála ina gcuirtear béim ar an tairbhe ó thaobh na sláinte de atá ag baint le feoil turcaí a ithe in ionad na feola deirge, **agus**, ag an am céanna, méadú ar chostas beathaithe turcaithe.

[50 marc]

2. (a) Mínigh cad a chiallaíonn an téarma ‘Ioncamleasteachas an Éilimh’.
- (b) An mbeifeá ag súil leis go mbeadh an t-éileamh ar gach ceann den dá tháirge bia seo a leanas ioncamleasteach **nó** ioncam-neamhleasteach? Tabhair fáth le do fhreagra i **ngach** cás.
- (i) Táirge bia a thomhlaítear go coitianta agus a dhéanann suas cuid shuntasach de riachtanais bheathaithe an daonra i dtír áirithe (i.e. príomhbhia cothaithe is ea é). Mar shampla, is príomhbhia cothaithe ag a lán daoine in Éirinn é an bainne.
- (ii) Táirge bia a thomhlaítear i dtír atá sách saibhir. Mar shampla, tá daoine in Éirinn sách saibhir i gcomórtas le daoine sa Nigéir.
- (c) Taispeánann an tábla thíos meánioncam tíre in 2015 agus in 2016, agus an chainníocht de tháirge talmhaíochta, earra X, a éilítear sna blianta sin.

Bliain	2015	2016
Meánioncam	€30,000	€35,000
An chainníocht d’earra X a éilítear	130	195

- (i) Ríomh ioncamleasteachas an éilimh (YED) ar earra X. Taispeáin do chuid oibre.

Is é -0.5 an YED ar earra Y, agus is é 3.1 an YED ar earra Z.

- (ii) Luaigh na téarmaí eacnamaíochta a úsáidtear chun cur síos ar earra Y **agus** ar earra Z. Mínigh do fhreagra i **ngach** cás díobh.

[50 marc]

3. (a) Taispeánann an tábla thíos aschur agus costas iomlán táirge talmhaíochta.

Aschur	0	1	2	3	4	5	6
Costas Iomlán (€)	21	24	28	33	40	50	66
Costas Imeachallach (€)	–						
Meánchostas (€)	–						

- (i) Déan cóip den tábla i do fhreagarleabhar.
Comhlánaigh na línte le haghaidh an Chostais Imeachallach agus an Mheánchostais.
- (ii) Glac leis gurb é €7 in aghaidh an aonaid aschuir an t-ioncam atá le gnóthú ar an táirge talmhaíochta sin. Ar ghraf **amháin**, aschur ar an *x*-ais agus costas/ioncam ar an *y*-ais, breac **gach** ceann díobh seo a leanas (tá cead agat grafpháipéar a úsáid chun an cheist seo a fhreagairt).
1. Costas imeallach (cuir an lipéad **CI** ar an gcuair)
 2. Meánchostas (cuir an lipéad **MC** ar na gcuair)
 3. Ioncam imeallach (cuir an lipéad **II** ar an gcuair).

Is é atá i gceist leis an leibhéal aschuir a thugann an t-uasbhrabús ná an leibhéal ar a ndéantar an t-uasbhrabús nó an t-íoschailteanas.

- (iii) Agus do ghraf á úsáid agat, luaigh an leibhéal aschuir a thugann an t-uasbhrabús. Mínigh do fhreagra.

- (iv) Ríomh an brabús iomlán nó an cailteanas iomlán ag an leibhéal aschuir a thugann an t-uasbhrabús. Taispeáin do chuid oibre.

- (b) Tabhair breac-chuntas ar na deacrachtaí a bhaineann le tomhas cruinn a dhéanamh le haghaidh ioncam feirme, chun ioncam feirmeoirí agus ioncam grúpaí eile sa tsochaí a chur i gcomparáid lena chéile. [50 marc]

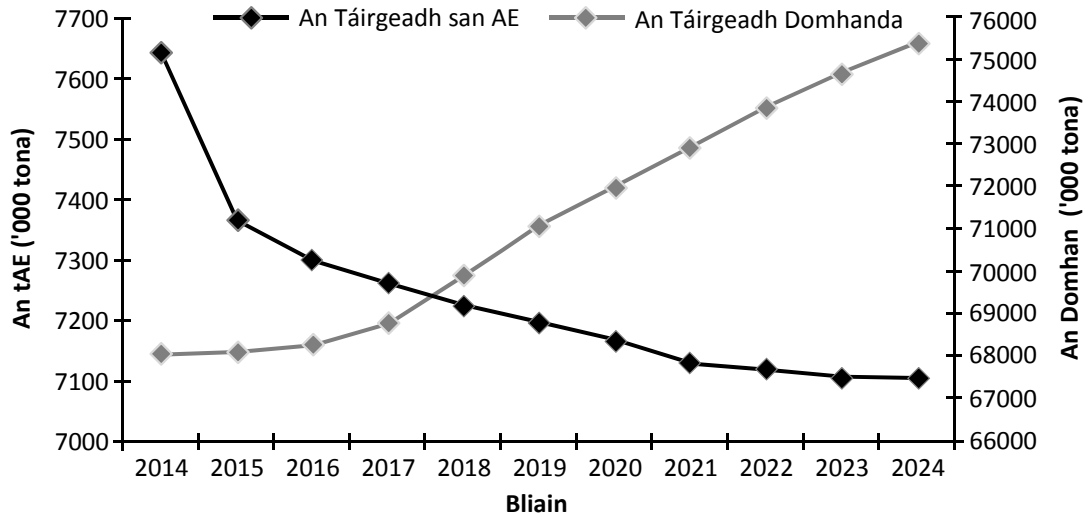
4. (a) Tabhair breac-chuntas ar **dhá** úsáid is féidir le feirmeoirí a bhaint as buiséadú sreabhadh airgid.

- (b) Taispeánann an tábla thíos réamhaisnéis sreabhadh airgid (ina euro) le haghaidh fheirm dhéiríochta Thomáis in 2017.

	R1 (Ean-Már)	R2 (Aib-Meith)	R3 (Iúil-MF)	R4 (DF-Noll)	Iomlán
<i>Fáltais</i>					
Ioncam Feirme	15,000	A	60,000	14,000	124,000
Ioncam Neamh-Fheirme	10,000	10,000	10,000	10,000	40,000
Iomlán na bhFáltais	25,000	45,000	70,000	24,000	164,000
<i>Íocaíochtaí</i>					
Íocaíochtaí Feirme	35,000	20,800	13,500	40,800	110,100
Costais Teaghlaigh	15,000	14,200	6,500	14,200	C
Iomlán na níocaíochtaí	50,000	35,000	B	55,000	160,000
Glan-Sreabhadh Airgid	-25,000	10,000	50,000	-31,000	
Airgead Tirim Tosaigh	0	-25,000	-15,000	35,000	
Airgead Tirim Deiridh	-25,000	-15,000	35,000	4,000	

- (i) Ríomh luach gach ceann de na hiontrálacha atá in easnamh sa tábla, lipéadaithe **A**, **B**, agus **C**.
- (ii) Ba mhaith le Tomás tarracoír nua a cheannach, a chosnóidh €30,000. Tá sé ar intinn aige iasacht a fháil chuige sin. Beidh aisíocaíochtaí bliantúla de €160 in aghaidh gach €1,000 ar iasacht 8 mbliana. Agus úsáid á baint agat as an réamhaisnéis sreabhadh airgid thuas, ríomh inniúlacht aisíocaíochta Thomáis agus luaigh cé acu is féidir leis aisíocaíochtaí na hiasachta a sheasamh nó nach féidir. Taispeáin do chuid oibre.
- (iii) Níl ach barrachas beag (€4,000) ar an nglansreabhadh airgid don bhliain uile agus is beag an lamháil a thugann sé sin do Tomás má éiríonn speansais gan choinne. Tabhair breac-chuntas ar **thrí** bheart a d'fhéadfadh Tomás a chur sa mheá chun sreabhadh foriomlán airgead na feirme a fheabhsú.
- (iv) Cé go bhfuiltear ag súil le barrachas ar shreabhadh foriomlán an airgid do 2017, tá easnaimh shuntasacha á dtuar don chéad leath den bhliain. Tabhair breac-chuntas ar **dhá** choigeartú gearrthearma ar féidir le Tomás úsáid a bhaint astu chun sreabhadh airgid níos cothroime a chruthú ar feadh na bliana. [50 marc]

5. (a) Taispeánann an graf thíos an treocht reatha agus an treocht ionchasach i dtáirgeadh na mairteola ar mhargaí an AE agus ar mhargaí an domhain ó 2014 go 2024 (foinse: ECFE).



- (i) Agus úsáid á baint agat as an eolas atá sa ghráf thuas, déan cur síos ar na treochtaí i dtáirgeadh na mairteola san AE agus sa domhan ó 2014 go 2024.
- (ii) Déan plé ar **dhá** chúis a d'fhéadfadh a bheith le **gach** treocht a bhfuil cur síos uirthi i gcuid (a)(i).

- (b) Ar mhargadh domhanda, is deacair do thionscal mairteola na hÉireann a bheith iomaíoch ó thaobh scála de, agus mar sin ní mór dó buntáistí iomaíocha a fhorbairt ar shlite eile. Luaigh **dhá** réimse inar féidir le hearnáil na mairteola in Éirinn buntáiste iomaíoch a fhorbairt ar thíortha eile a tháirgeann an mhairteoil, agus déan plé ar na réimsí sin.

- (c) 'Tá ábhar iompórtála na n-easpórtálacha talmhaíochta íseal i gcoibhneas le heaspórtálacha neamh-thalmhaíochta.'

Mínigh cad a chiallaíonn an ráiteas seo i gcomhthéacs tháirgeadh na mairteola in Éirinn agus tabhair breac-chuntas ar an gcúis ar gné dhearfach de tháirgeadh na mairteola in Éirinn é.

[50 marc]

6. (a) (i) Sainmhínigh an téarma 'Táirgiúlacht'.
- (ii) Mínigh an difríocht idir bearta páirt-táirgiúlachta agus bearta lántáirgiúlachta.
- (iii) Is é 26 tona an heicteár an barr prátaí a tháirgeann feirm Jessica ach táirgeann feirm Shomhairle 29 tona an heicteár. Mínigh conas a d'fhéadfadh feirm Jessica a bheith níos táirgiúla i dtaca le táirgeadh prátaí de ná feirm Shomhairle, dá ainneoin sin.
- (b) 'Caithfidh na córais táirgthe bia a bheidh againn amach anseo a bheith dírithe ar bhainistiú agus ar bhuanú ár n-acmhainní aiceanta a oiread agus a bheidh siad dírithe ar an táirgeadh a mhéadú. Má dhéantar na roghanna cearta anois, deimhneofar go mbeidh Éire i ndea-riocht chun fás inbhuanaithe a sholáthar i bhfad amach sa toadhcháí.' (Foinse: Food Wise 2025)
- (i) Tabhair breac-chuntas ar **dhá** dhúshlán atá roimh earnáil talmhaíochta na hÉireann i mbaint amach an fháis inbhuanaithe seo.
- (ii) Luaigh **dhá** nuálaíocht ar féidir le feirmeoirí **déiríochta** na hÉireann úsáid a bhaint astu chun cuidiú leis an bhfás inbhuanaithe seo a bhaint amach. I gcás **gach** nuálaíochta díobh, déan plé ar an dóigh ar féidir léi cuidiú leis an bhfás inbhuanaithe seo a bhaint amach.

[50 marc]

NÁ DEARMAD AN CEISTPHÁIPÉAR SEO A THABHAIRT AR AIS LEIS AN/NA (bh)FREAGARLEABHA(I)R A ÚSÁIDTEAR CHUN NA CEISTEANNA I gCUID 2 A FHREAGAIRT

Leathanach Bán