

**RABHADH**

**CAITHFEAR an Ceistpháipéar seo a chur ar ais le do fhreagarleabha(i)r ag deireadh an scrúdaithe, nó caillfear marcanna.**

Scríobh do Scrúduimhir anseo ⇒



## Coimisiún na Scrúduithe Stáit

**SCRÚDÚ NA hARDTEISTIMÉIREACHTA, 2013**

**DÉ CÉADAOIN 19 MEITHEAMH 2013 – MAIDIN 9.30-12.00**

### **EACNAMAÍOCHT TALMHAÍOCHTA – ARDLEIBHÉAL** (320 Marc)

Freagair **cúig cheist déag** as Cuid 1 agus **ceithre** cheist as Cuid 2.  
Níor cheart duit níos mó ná uair an chloig a chaitheamh le Cuid 1.

#### **CUID 1 (120 marc)**

Freagair **cúig cheist déag**.  
Scríobh na freagraí sna spásanna cuí.  
Tá na ceisteanna ar fad ar aon mharc.

#### **CUID 2 (200 marc)**

Freagair **ceithre** cheist.  
Scríobh na freagraí i do fhreagarleabha(i)r.  
Tá na ceisteanna ar fad ar aon mharc (50 marc).  
Ná scríobh freagraí Chuid 2 ar an gceistpháipéar seo.

**NÁ DEARMAD AN CEISTPHÁIPÉAR SEO A THABHAIRT AR AIS  
LEIS AN/NA (bh)FREAGARLEABHA(D)R A ÚSÁIDEADH CHUN NA CEISTEANNA  
I gCUID 2 A FHREAGAIRT.**

## CUID 1 (120 marc)

Freagair **cúig** cheist **déag**.

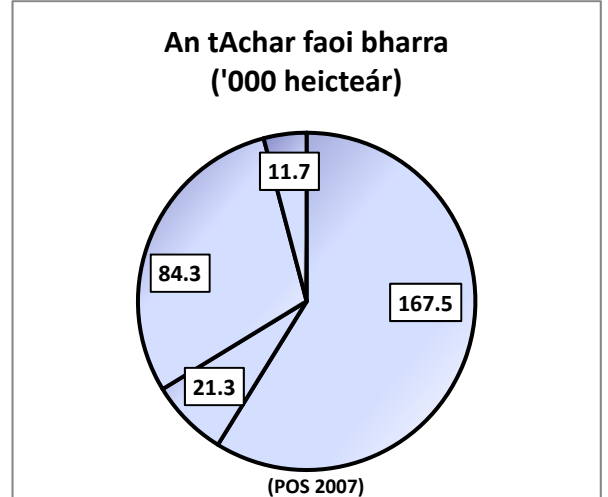
Scríobh na freagraí sna spásanna cuí.

Tá na ceisteanna ar fad ar aon mharc.

1. In Éirinn, bíonn thart ar 285,000 heicteár talaimh in úsáid le barra a tháirgeadh. Taispeánann an phíchart ar dheis an líon heicteár faoi gach ceann de na ceithre phríomhchineál bairr. Chun an tábla thíos a chomhlánú, scríobh isteach líon na heicteár a úsáidtear le haghaidh gach cineál bairr díobh.

**(tá ceann amháin déanta cheana)**

Barr	Achar ( '000 heicteár)
Eorna	
Coirce	
Prátaí	11.7
Cruithneacht	



2. Is é is conacra ann ná talamh talmhaíochta a thógáil ar cíos ar feadh tréimhse suas go 11 mhí / 16 mhí / 24 mí. **(Cuir ciorcal timpeall ar an bhfreagra ceart.)**
3. Nuair a bhíonn an Phríomh-Oifig Staidrimh (CSO) ag bailiú staitisticí oifigiúla sainmhíonon sí an talmhaíocht mar: \_\_\_\_\_
4. Glac leis gurbh é 80 Praghasinnéacs Aschur Talmhaíochta (AOPI) agus gurbh é 125 Praghasinnéacs Ionchur Talmhaíochta (API) i mbliain áirithe. Bain úsáid as an spás thíos chun téarmaí trádála na bhfeirmeoirí a ríomh.

<b>Oibríthe:</b>
Freagra: _____

5. In 2011 d'easpórtáil Éire thart ar 50% / 70% / 90% dá haschur glan mairteola, agus cuireadh thart ar 25% / 50% / 75% de go dtí margadh na Ríochta Aontaithe.
- (Cuir ciorcal timpeall ar na freagraí cearta)**

6. Cad dó a seasann na túslireacha seo i bpolasaí talmhaíochta?

(i) SCTT [REPS]: \_\_\_\_\_

(ii) SRCT [AEOS]: \_\_\_\_\_

7. Sainmhínítear *Fíor-Olltáirgeacht Intíre* mar: \_\_\_\_\_  
\_\_\_\_\_  
\_\_\_\_\_

8. Má tá cóimheas leachtachta de 0.67:1 agus cóimheas glanfhiúchais de 0.66:1 ag feirm, cé acu ráiteas díobh seo a leanas is fearr a chuireann síos ar staid airgeadais na feirme?

Tá an fheirm sócmhainneach agus tá dóthain sócmhainní leachtacha ann chun na dliteanais reatha a ghlanadh.	
Tá an fheirm bancbhriste ach tá dóthain sócmhainní leachtacha ann chun na dliteanais reatha a ghlanadh.	
Tá an fheirm sócmhainneach ach tá roinnt fadhbanna leachtachta aici.	

(Cuir ✓ sa bhosca cuí)

9. Luaigh **dhá** shochar atá le baint ag feirmeoir déiríochta as a bheith rannpháirteach i gComhpháirtíocht Táirgthe Baine atá cláraithe:

(i) \_\_\_\_\_

(ii) \_\_\_\_\_

10. Déan idirdhealú idir *boilsciú* agus *díbhailsciú*:

\_\_\_\_\_  
\_\_\_\_\_  
\_\_\_\_\_

11. Luaigh **dhá** thréith a bhaineann le feirmeoireacht na hÉireann ar féidir leo margaíocht rathúil a theorannú:

(i) \_\_\_\_\_

(ii) \_\_\_\_\_

12. Is é atá sa *Scéim um Thrádáil Cuóta Baine* ná: \_\_\_\_\_  
\_\_\_\_\_  
\_\_\_\_\_

13. Luaigh **dhá** chineál ionstraim reachtaíochta a mbaineann an tAontas Eorpach úsáid astu:

(i) \_\_\_\_\_

(ii) \_\_\_\_\_

14. Déan idirdhealú idir thobhaigh *Ad Valorem* agus thobhaigh *Inathraitheacha*: \_\_\_\_\_

---

---

---

15. Tá líon beag próiseálaithe déiríochta in Éirinn a rialaíonn an chuid is mó de sciar an mhargaidh eatarthu. Cuireann sé sin in iúl gur margadh in iomaíocht fhoirfe / monaplacht / olagaplacht é margadh na próiseála déiríochta.

**(Cuir ciorcal timpeall ar an bhfreagra ceart)**

16. Is é an ról atá ag Údarás Sábháilteachta Bia na hÉireann (FSAI) ná: \_\_\_\_\_

---

---

17. Luaigh **dhá** shlí a bhfuil tionchar ag an gcúlú eacnamaíochta ar iompar thomhaltóirí na hÉireann i leith bia:

(i) \_\_\_\_\_

(ii) \_\_\_\_\_

18. Is é is *Ollfhoirmiú Caipitil* sa talmhaíocht ann ná: \_\_\_\_\_

---

---

19. Is é atá sa limistéar táirgthe atá *éifeachtach go teicniúil* ná: \_\_\_\_\_

---

---

20. Scríobh FÍOR nó BRÉAGACH i ndiaidh gach aon cheann de na ráitis seo a leanas:

Is é is fíor-rátaí úis ann ná rátaí úis ainmniúla a coigeartaíodh chun an boilsciú a chur san áireamh.	
Is é is rátaí úis ainmniúla ann ná fíor-rátaí úis a coigeartaíodh chun an boilsciú a chur san áireamh.	
Bíonn fíor-rátaí úis diúltach má bhíonn an ráta boilscithe níos lú ná na rátaí úis ainmniúla.	

**NÁ DEARMAD AN CEISTPHÁIPÉAR SEO A THABHAIRT AR AIS  
LEIS AN/NA (bh)FREAGARLEABHA(I)R A ÚSÁIDEADH CHUN NA CEISTEANNA  
I gCUID 2 A FHREAGAIRT.**

## CUID 2 (200 marc)

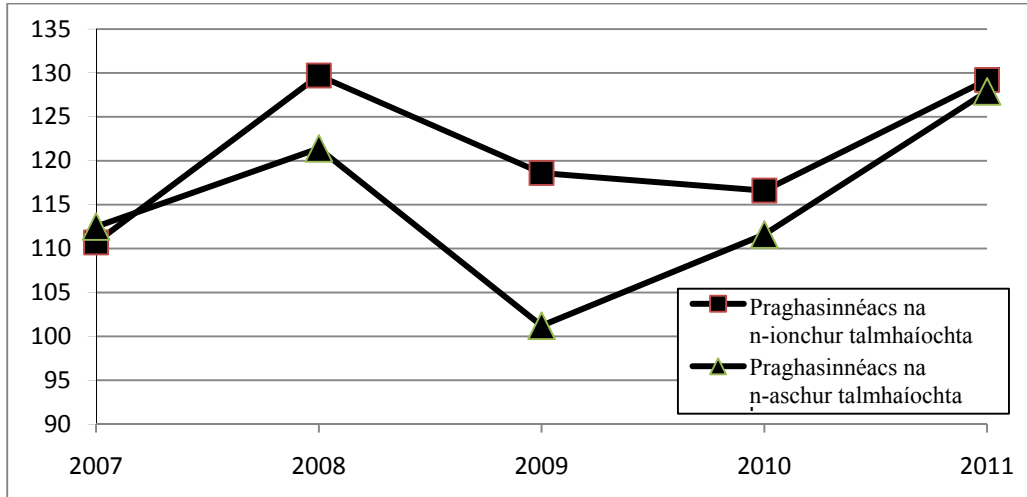
Freagair **ceithre** cheist.

Scríobh na freagraí i do fhreagarleabha(i)r.

Tá na ceisteanna ar fad ar aon mharc (50 marc).

Ná scríobh freagraí Chuid 2 ar an gceistpháipéar seo.

1. Cuireann an graf thíos in iúl Praghsanna Ionchur Talmhaíochta na hÉireann agus Praghsanna Aschur Talmhaíochta na hÉireann idir 2007 agus 2011 (An bhonnbhliain 2005 = 100).



(Foinse: an Phríomh-Oifig Staidrimh)

- (a) Céard a chiallaíonn an téarma ‘cúngach praghais le costas’?
- (b) Agus an graf thuas á úsáid agat, ainmnigh na blianta idir 2007 agus 2011 inar bhain cúngach praghais le costas d’fheirmeoirí na hÉireann **agus** mínigh do fhreagra.
- (c) Is féidir ionchuir a chatagóiriú mar seo:

1. Iad sin a sholáthraítear taobh istigh den fheirmeoireacht agus a úsáidtear go príomha taobh istigh den fheirmeoireacht.
2. Iad sin a sholáthraítear ón taobh amuigh den fheirmeoireacht ach a úsáidtear go príomha taobh istigh den fheirmeoireacht.
3. Iad sin a sholáthraítear ón taobh amuigh den fheirmeoireacht ach a úsáidtear taobh istigh agus taobh amuigh den fheirmeoireacht.

- (i) Luaigh **dhá** shampla i **ngach** catagóir.
- (ii) Déan plé ar na tosca a mbíonn tionchar acu ar athruithe ar phraghsanna ionchur i **ngach** catagóir díobh.

(50 marc)

2. “Tá na coinníollacha creidmheasa do Ghnóthais Bheaga agus Mheánmhéide [SMEs] níos deacra in Éirinn ná mar atá siad in aon áit eile i limistéar an euro i dtéarmaí costais agus infhaighteachta araon.”

(Patrick Honohan, Gobharnóir an Bhainc Cheannais, *Irish Examiner*, 3 Márta, 2012)

- (a) Nuair atá feirmeoir ag cur iarratais isteach ar chreidmheas ba chóir dó a **théarma**, a **urrús** agus a **chostas** a chur san áireamh. Déan plé ar **gach ceann** de na gnéithe seo den chreidmheas agus tagairt á déanamh agat do na cúinsí eacnamaíochta atá ann faoi láthair.
- (b) Ríomh an **cumas aisíocaíochta iasachta** atá ag feirmeoir a bhfuil ioncam iomlán bliantúil de €60,000 agus costais mhaireachtála theaghlaigh de €40,000 in aghaidh na bliana aige/aici más é €250 an aisíocaíocht bhliantúil ar iasacht €1,000.
- (c) Déan plé ar **dhá** chúis ar chóir d’fheirmeoir **buiséad faoi shreabhadh airgid** a chruthú nuair atá sé ag smaoineamh ar iasacht a fháil.

(50 marc)

3. Taispeánann an tábla seo a leanas Aschur, Ionchuir agus Ioncam Talmhaíochta in 2011 ina €m.

<b>Aschur, Ionchuir agus Ioncam Talmhaíochta</b>	<b>2011 (€milliún)</b>
<b>Oll-luach na nAschur Talmhaíochta</b>	<b>5,109</b>
<b>Ábhair agus Seirbhísí</b>	<b>3,315</b>
<b>Íocaíochtaí Díreacha</b>	<b>1,860</b>
<b>Tobhaigh</b>	<b>15</b>
<b>Dímheas</b>	<b>720</b>
<b>Pá oibrithe talmhaíochta + cíós talaimh + Táillí Bainc</b>	<b>866</b>

(Foinse: Feirmeoirí Aontaithe na hÉireann, Athbhreithniú ar Ioncam Feirmeoireachta, 2011)

- (a) Bain úsáid as an eolas sa tábla thuas chun iad seo a ríomh:
- (i) Olltáirgeacht Talmhaíochta ar Phraghsanna an Mhargaidh;
  - (ii) Olltáirgeacht Talmhaíochta ar Thoisce-Chostas;
  - (iii) Glantáirgeacht Talmhaíochta ar Thoisce-Chostas;
  - (iv) Ioncam na Feirme Teaghlaigh.
- (b) Déan plé ar ról na n-easpórtálacha talmhaíochta mar chabhair d'Éirinn chun a deacrachtaí leanúnacha eacnamaíochta a sháru.
- (c) Déan plé ar an dóigh a mbaineann Éire sochar as an gComhbheartas Talmhaíochta (CAP) i dtéarmaí na slí a dtéann sé i bhfeidhm go díreach ar an mbuiséad **agus** i dtéarmaí a thionchair ar phraghsanna trádála.

(50 marc)

4. Soláthraítear sa tábla seo a leanas figiúirí ar athruithe in úsáid leasacháin agus ar thoradh an bhairr ar fheirm phrátaí.

<b>Leasachán (100 kg)</b>	<b>Toradh an Bhairr (Tonáí/heicteár)</b>
<b>1</b>	<b>2</b>
<b>2</b>	<b>4</b>
<b>3</b>	<b>7</b>
<b>4</b>	<b>11</b>
<b>5</b>	<b>14</b>
<b>6</b>	<b>16</b>
<b>7</b>	<b>17</b>
<b>8</b>	<b>18</b>
<b>9</b>	<b>19</b>
<b>10</b>	<b>20</b>

- (a) Agus úsáid á baint agat as an tábla thuas, tarraing cuar lántáirgeachta. Bíodh méid an leasacháin a úsáidtear ar an  $x$ -ais chothrománach agus toradh an bhairr ar an  $y$ -ais ingearach agat. (Tá cead agat grafpháipéar a úsáid chun an cheist seo a dhéanamh.)
- (b) Agus tú ag tagairt don cuar lántáirgeachta atá tarraingthe agat, mínigh na téarmaí seo a leanas:
- (i) Torthaí méadaitheacha;
  - (ii) Torthaí laghdaitheacha;
  - (iii) Torthaí seasmhacha.
- (c) Agus úsáid á baint agat as an gcuair lántáirgeachta atá tarraingthe agat, léirigh **agus** mínigh an tionchar atá ag dul chun cinn na teicneolaíochta ar thoradh an bhairr.

(50 marc)

5. Soláthraítear sa tábla seo a leanas figiúirí ar athrú ar fhíor-ioncam agus ar athruithe sa chainníocht de tháirgí éagsúla a éilítear i mbliain áirithe.

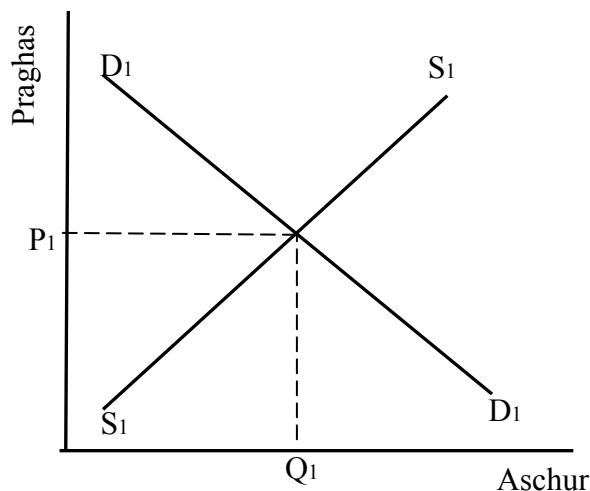
Méadú ar fhíor-ioncam airgid	+ 3%
Athrú ar an gcainníocht de mhairteoil úr a éilítear	+ 6%
Athrú ar an gcainníocht de bhainne a éilítear	+ 1.5%
Athrú ar an gcainníocht de bhurgair mhairteola reoite a éilítear.	- 1.8%

- (a) Mínigh an téarma ioncamleasteachas an éilimh (YED) ar bhia.
- (b) Ríomh an YED do **gach ceann** de na táirgí thuas (mairteoil úr, bainne agus burgair mhairteola reoite).
- (c) Mínigh cad a insíonn an YED a ríomh tú dúinn faoi nádúr **gach** táirge díobh.
- (d) Is gnách go dtéann an YED ar bhia i laghad de réir mar a mhéadaíonn fíor-ioncaim. Mínigh cén fáth atá leis sin.

(50 marc)

6. “Mar bhonn agus mar thaca ag an ionchas idirnáisiúnta do bhia a bheith ar fáil agus do phraghsanna an bhia tá an gá leis an táirgeacht dhomhanda bia a mhéadú de 70% chun freastal ar an éileamh ar bhia a mheastar a bheidh ag an daonra faoi 2050.”  
(An Roinn Talmhaíochta, Bia agus Mara: Athbhreithniú Bliantúil agus Ionchas, 2011/12).

Léiríonn an léaráid thíos an margadh domhanda do bhia, seasann  $D_1D_1$  don éileamh domhanda agus  $S_1S_1$  don soláthar domhanda.



- (a) Déan cóip den léaráid thuas i do fhreagarleabhar.
- (i) Agus úsáid á baint as an léaráid atá tarraingthe agat, léirigh an tionchar a bhíonn ag laghdú ar an méid bia a chuireann tomhaltóirí amú, ar phraghsanna agus ar chainníocht dhomhanda bia, **agus** déan plé air sin.
- (ii) Tabhair breac-chuntas ar **dhá** chostas don tsochaí a bhaineann le cur amú bia.
- (iii) Déan plé ar **dhá** shlí a bhféadfadh rialtais laghdú ar an méid bia a chuireann tomhaltóirí amú.
- (b) Déan cóip den léaráid thuas i do fhreagarleabhar arís.
- (i) Agus tú ag baint úsáide as an léaráid atá tarraingthe agat, léirigh an tionchar a bhíonn ag bainistíocht níos fearr ar an soláthar uisce, ar phraghsanna agus ar chainníocht dhomhanda bia, **agus** déan plé air sin.
- (ii) Déan plé ar **dhá** shlí a bhféadfadh rialtais bainistíocht an tsoláthair uisce a fheabhsú.

(50 marc)

# Leathanach Bán