



**Coimisiún na Scrúduithe Stáit**

**An Ardteistiméireacht 2012**

**Aistriúchán  
Ar Scéim Mharcála**

**Eacnamaíocht Talmhaíochta**

**Ardleibhéal**



**AN ARDTEISTIMÉIREACTH 2012**

**EACNAMÁÍOCHT TALMHAÍOCHTA  
ARDLEIBHÉAL**

**SCÉIM MHARCÁLA**

**AGUS**

**NÓTAÍ TACAÍOCHTA**

Scéim Mharcála agus Nótaí Tacaíochta le húsáid leis an Scéim Mharcála

Agus an scéim mharcála á meas ba chóir na pointí a leanas a thabhairt ar aird:

- Níl na nótaí tacaíochta seo uileghabhálach ná cinntitheach.
- I gcuid mhaith cásanna d'fhéadfadh go mbeadh eochairfhrásaí, a chaithfidh a bheith i bhfreagra an iarrthóra le go dtuillfidh sé na marcanna sannta, sna nótaí tacaíochta.
- Déantar pointí iomchuí breise a chuireann iarrthóirí i láthair a mharcáil agus a chúiteamh de réir fiúntais.
- Cinntítear an mionsonrú a theastaíonn i bhfreagra ar bith tríd an gcomhthéacs agus tríd an mbealach ina gcuirtear an cheist, agus trí líon na marcanna a shanntar don fhreagra ar an bpáipéar scrúdaithe. Is féidir, mar sin, go n-athróidh riachtanais ó bhliain go bliain.

## **CUID I (120 marc)**

20 CEIST – 15 CHEIST LE FREAGAIRT.

TÁ NA CEISTEANNA AR FAD AR AON MHARC (8 MARC)

### **Scéim Mharcála Imlíne**

- |                                 |                                      |
|---------------------------------|--------------------------------------|
| 1. 8 marc (3 m + 3 m + 2 m)     | 11. 8 marc (4 m + 4 m)               |
| 2. 2 @ 4 m an ceann (2m + 2m)   | 12. 4 shampla @ 2 mharc an ceann     |
| 3. 8 marc (3 m + 3 m + 2 m)     | 13. 2 @ 4 mharc an ceann             |
| 4. 8 marc (3 m + 3 m + 2 m)     | 14. 8 marc (3 m + 3 m + 2 m)         |
| 5. 2 @ 4 mharc an ceann         | 15. 2 @ 4 mharc an ceann             |
| 6. 8 marc (4 m + 4 m)           | 16. 8 marc (4 m + 4 m)               |
| 7. 2 @ 4 m an ceann (2 m + 2 m) | 17. 2 @ 4 mharc an ceann (2 m + 2 m) |
| 8. 2 @ 4 m an ceann (2 m + 2 m) | 18. 2 @ 4 mharc an ceann (2 m + 2 m) |
| 9. 8 marc (3 m + 3 m + 2 m)     | 19. 2 @ 4 mharc an ceann (2 m + 2 m) |
| 10. 8 marc (4 m + 4 m)          | 20. 2 @ 4 mharc an ceann             |

## CUID II (200 Marc)

### 4 CHEIST LE FREAGAIRT AG 50 MARC AN CEANN.

1. (a)	Cuair an éilimh	8 marc (4 m + 4 m)	8
(b)	Tionchar ardú praghais	2 @ 8 m (4 m + 4 m)	16
(c)	Praghasleasteachas an éilimh (PED)	2 @ 8 m (4 m + 4 m)	16
(d)	Praghas-neamhleasteachas:		
	Éileamh Baile	2 mharc	
	Míniúchán	4 m + 4 m	10

[50 marc]

2. (a)	Léaráid	6 mharc(2 m + 2 m + 2 m)	6
(b)	Léaráid & míniúcháin:	3 @ 8 m [4 m (2+2) + 4 m (2+2)]	24
(c)	Brabús Feirme v Ioncam Feirm Theaghlaigh	2 @ 10 m [5 m (3+2) + 5 m]	20

[50 marc]

3. (a)	Léaráid	5 mharc (3 m + 2 m)	
	Plé	10 marc (4 m + 3 m + 3 m)	15
3. (b)	Léaráid	5 mharc (3 m + 2 m)	
	Plé	10 marc (4 m + 3 m + 3 m)	15
(c)	Léaráid	8 marc (3 m + 3 m + 2 m)	
	Plé	12 m [6 m (2+2+2) + 6 m (2+2+2)]	20

[50 marc]

4.	(a)	Spríocanna an CBT	20 marc (4 @ 5 m)	
		Forbairt	5 mharc (3 m + 2 m)	25
	(b)	Ionstraimí a úsáidtear	3 @ 5 mharc (3 m + 2 m)	15
	(c)	Dúshláin	2 @ 5 mharc an ceann	10
				<b>[50 marc]</b>
5.	(a)	Úsáidí buiséadadh sreabhadh airgid	2 @ 5 mharc an ceann	10
	(b)	Praghsanna & Costais	4 @ 8 m [1m + 5m (2+3) + 2m]	32
		<i>[Treochtaí</i>	<i>1m</i>	
		<i>Cúiseanna</i>	<i>5m (2+3)</i>	
		<i>Tagairt do shreabhadh airgid 2m]</i>		
	(c)	Ag comhlíonadh dualgais airgeadais	4 @ 2 mharc an ceann	8
				<b>[50 marc]</b>
6.	(a)	An tslí a chuireann an talmhaíocht leis an ngeilleagar:	4 @ 7 marc an ceann (4 m + 3 m)	28
	(b)	Saorthrádáil:	8 m (4+4) + 8 m (4+4) + 3m + 3m	22
				<b>[50 marc]</b>

# Nótaí Tacaíochta 2012

## CUID I (120 marc)

1. In Éirinn tá thart ar 4.95 milliún heicteár talaimh in úsáid le haghaidh talmhaíochta agus foraoiseachta. Agus tú ag tagairt don phíchairt ar dheis, scríobh síos an céatadán den talamh atá in úsáid do gach ceann díobh seo a leanas:  
(tá ceann amháin déanta cheana)

ÚSÁID	Céatadán (scríobh an freagra)
Féar	67.9
<b>Féarach garbh</b>	<b>9.3</b>
Barra	7.7
Foraoiseacht	15.1

2. Déan idirdhealú idir an ról atá ag *Teagasc* agus an ról atá ag an *Bord Bia*.  
Is é **Teagasc** an tÚdarás Forbartha Talmhaíochta agus Bia, atá freagrach as **seirbhísí taighde, comhairle agus oiliúna** a sholáthar do na tionscail talmhaíochta agus bhia agus do phobail tuaithe.  
Tá **Bord Bia** bainteach le margaí domhanda a fhorbairt do sholáthraithe na hÉireann sna hearnálacha bia, deochanna agus gortóireachta; le tacú le fás, le cabhair a thabhairt don tionscal trí infheistíocht a dhéanamh i bhforbairt an mhargaidh, i seirbhísí cur chun cinn agus eolais agus leis sin cabhrú le díolachán sa bhaile agus thar lear a fhairsingiú.
3. Tabhair breac-chuntas ar conas mar a chinntítear praghsanna i margadh tosca.  
Ar an margadh tosca, idirghníomhaíonn **éileamh** ar acmhainní **ó ghnólachtaí** le soláthar acmhainní ó theaghlaigh chun praghsanna amhail talamh, cíosanna, tuarastail agus rátaí úis a thabhairt. Tagann **soláthar** na dtosca táirgthe **ón teaghlach** (talamh, caipiteal lucht oibre).
4. In Éirinn, de réir staitisticí/na sonraí ón Suirbhé ar Struchtúir Feirme a rinne an Phríomhoifig Staidrimh (CSO) in 2007:
  - (i) tá thart ar 90,000 / **128,000** / 180,000 gabháltas feirme
  - (ii) is é an meán-achar atá i bhfeirm ná **32** / 55 / 74 heicteár
  - (iii) tá 24% / 38% / **51%** de shealbhóirí na bhfeirmeacha teaghlaigh os cionn 55 bliain d'aois.

5. Sainmhíneadh gach ceann díobh seo a leanas:

- (i) **Eacnamaíocht**: an eolaíocht maidir le leithdháileadh acmhainní atá gann.
- (ii) **Fás gilleagrach**: an t-ardú leanúnach sa mhéid earraí agus seirbhísí eacnamaíocha a aschuireann náisiún. Déantar é a thomhas leis an méadú céatadánach san aschur i dtréimhse 12 mhí.

6. Luaigh an cuspoir na tuarascáile ‘An Fómhar Bia 2020’:

Rinne an Roinn Talmhaíochta, Iascaigh agus Bia an tuarascáil a choimisiúnú chun **plean meánfhorbartha** a cheapadh d’earnálacha agraibhia, iascaigh agus foraoiseachta na hÉireann don tréimhse go dtí 2020. Tugtar breac-chuntas sa tuarascáil ar na príomhghníomhaíochtaí a bhfuil gá leo chun a áirithiú go gcuirfidh an earnáil an t-uasmhéid agus is féidir le téarnamh geilleagrach bunaithe ar easpórtáil na tíre. Tugtar faoi deara inti an deis atá ag earnáil agraibhia na hÉireann fás agus rath a bheith uirthi ar mhodh inbhuanaithe trí tháirgí atá ar ardchaighdeán, slán agus bunaithe ar an nádúr a sheachadadh. Iomaíochas. Inbhuanaitheacht an chomhshaoil. Fócas tomhaltóirí.

7. Luaigh **dhá** impleacht d’earnáil agraibhia na hÉireann atá ag an titim a tharla le déanaí ar ráta malairte an euro:

- Iomaíochas méadaithe ar easpórtálacha agraibhia na hÉireann i dtíortha nach bhfuil sa limistéar euro, amhail margáí na Ríochta Aontaithe, SAM agus na hÁise (níos saoire táirgí Éireannacha a cheannach). Éascaíonn euro níos laige easpórtálacha chuig tíortha nach bhfuil san AE.
- Costais níos airde ar go leor ionchuir feirme a dhéantar a iompórtáil ó limistéir nach bhfuil sa limistéar Euro, amhail costais leasacháin. Méadaíonn euro níos laige praghsanna ionchur iompórtáilte amhail min, leasachán agus breosla.
- Ciallaíonn Steirling níos láidre go bhfuil bia Éireannach níos saoire sna Ríocht Aontaithe – spreagann sé seo easpórtálacha chuig an Ríocht Aontaithe.

8. Sainmhínigh na téarmaí seo a leanas:

- (i) **Táirgiúlacht imeallach ioncain:** An t-aschur breise a tháirgtear / an t-ioncam breise a thuilltear nuair a bhaintear leas as aonad breise toisc tháirgeachta. Ríomhtar é tríd an táirgiúlacht imeallach a iolrú faoi phraghas aonaid an táirge.  $MRP = MP \times P_X$
- (ii) **Dlí an toraidh imeallaigh laghdaithe:** má thugtar go bhfuil cainníocht sheasta ag toisc tháirgeachta amháin ar a laghad, de réir mar a chuirtear toisc inathraitheach leis an toisc sheasta i rith táirgeachta, sroictear pointe lena gcruthófar níos lú aschuir le gach aonad sa bhreis den toisc inathraitheach ná an t-aonad roimhe sin. Ní athraíonn tosca go comhréireach.

9. Maidir leis na hathruithe seo a leanas i margadh na mairteola, luaigh iarmhairt **gach** athrú díobh ar chuar an éilimh ar mhairteoil:

<b>Athrú</b>	<b>Iarmhairt</b>
1. Ardú i bpraghas na mairteola	<b>A.</b> Athrú ar chuar an éilimh amach agus ar dheis
2. Ardú in ioncam tomhaltóirí	<b>B.</b> Gluaiseacht feadh chuar an éilimh
3. Laghdú i bpraghas na muiceola	<b>C.</b> Athrú ar chuar an éilimh isteach agus ar chlé

Meaitseáil an dá liosta trí litir na hiarmharta cirte a chur faoin uimhir a bhaineann leis thíos:

1.	2.	3.
<b>B</b>	<b>A</b>	<b>C</b>



10. Sonraíonn **Dlí Engel** gogcaitheann grúpaí ardioncainm sciar/céatadán níos lú dá gcuid ioncainm iomláin ar bhia ná mar a chaitheann grúpaí íseal-ioncainm.

11. Chun imeacht an ama a chur san áireamh, ní mór luachanna a lascainiú chun an luach ceart a fháil. Luaigh an fhoirmle a úsáidtear chun a ríomh cén luach atá faoi láthair ar €30,000 a gheobhaidh tú i gceann 7 mbliana. (**Bain úsáid as an spás thíos le haghaidh do fhreagra.**)

$$30,000 / (1 + \frac{r}{100})^7$$

agus  $r$  an ráta lascaine (m.sh. 3%).

12. Agus tú ag tagairt do thalmhaíocht na hÉireann, luaigh **dhá** shampla de **gach** ceann de na catagóirí seo a leanas:

- (i) **Costais Sheasta:** talamh, foirgnimh, innealra, lucht saothair teaghlaigh.
- (ii) **Costais Athraitheacha:** beostoc, ceannach mine, leasachán, síolta, costais innealra a oibriú, léasú, táillí conraitheoirí, pá, obair ócáideach.

13. Déan idirdhealú idir *Praghsanna ainmniúla* agus *Praghsanna firinneacha*.

**Ainmniúil:** Is praghsanna ainmniúla iad na praghsanna a dhéantar a thomhas in euro (*i.e.* praghas reatha aon táirge).

**Firinneach:** Is é praghas firinneach an praghas ainmniúil arna cheartú le haghaidh boilsciú (ag úsáid bonnbhliana mar thagairt). Praghas ainmniúil roinnte ar an bpraghasinnéacs tomhaltóirí, sin an praghas firinneach.

14. Ar chuntas tipiciúil feirme, sainmhínítear aschur mar iomlán na ndíolachán lúide **ceannacháin**, móide/lúide **athruithe ar an bhfardal**, móide **tomhaltas teaghlaigh** d'aschur na feirme féin.

15. Luaigh **dhá** chineál íocaíochtaí díreacha a fhaigheann feirmeoirí na hÉireann:

- Íocaíocht aonair feirme
- SCTT/SRCT
- Limistéar faoi mhíbhuntáiste
- Cúnamh suiteála
- Cúiteamh maidir le galair a scriosadh

16. Tabhair breac-chuntas ar ról Choimisiún na hEorpa taobh istigh den AE.

Is é an Coimisiún Eorpach comhlacht feidhmiúcháin an AE. Seasann sé le leas an AE ina iomláine, agus déantar é seo trí na nithe seo a leanas a dhéanamh

- dlíthe a mholadh do Parlaimint na hEorpa
- maoirseacht a dhéanamh ar bhuiséad an AE,
- dlí an AE a fhorfheidhmiú
- ionadaíocht a dhéanamh don AE ar bhonn idirnáisiúnta.

17. Tabhair breac-chuntas ar **dhá** phríomhchatagóir cánachais a d'fhéadfadh a bheith le hÍoc ag feirmeoir tipiciúil:

- Cáin ioncaim (a bhaineann le hioncam nó le brabús).
- Cáin ceannaigh nó díolacháin (a bhaineann leis an méid ceannaigh nó díolacháin a dhéanann duine; cuimsíonn sé CBL, dleachtanna máil, dleachtanna stampála agus tobhaigh eile).
- Baineann cána caipitil leis an méid saibhris nó maoiné atá faoi sheilbh duine (cuimsíonn sé cáin ghnóthachan caipitiúil, cáin ar fháltais chaipitiúla, cáin ar ghluaisteáin, rátaí).

18. Céard a léiríonn na sonraí seo a leanas dúinn faoi na táirgí talmhaíochta thíos?

(i) Is é praghasleasteachas an éilimh ar tháirgí feola ná - 0.37:

Is earra **neamhleasteach** an t-earra, a chiallaíonn go n-athróidh an chainníocht a éilítear **níos lú ná** aon faoin gcéad (*i.e.* 0.37% sa chás seo) i gcás gach athrú aon faoin gcéad ar an bpraghas.

(ii) Is é trasleasteachas an éilimh idir mairteoil agus uaineoil ná + 0.66:

Is **ionadaigh** iad na hearraí, a chiallaíonn gur féidir iad a úsáid chun na críche céanna. Dá bhrí sin, tá gaol dearfach idir praghas ceann amháin agus an chainníocht a éilítear de cheann eile (m.sh. de réir mar a ardaíonn an praghas ar mhairteoil, éileoidh daoine cainníocht níos mó d'uaineoil).

19. Déan idirdhealú idir na téarmaí *leachtacht* agus *sócmhainneacht* i gcuntais feirme

Tagraíonn **leachtacht** do chumas feirme dul i ngleic lena costais ó lá go lá trí éilimh ghearrthearma a creidiúnaithe a chomhlíonadh. I gcás feirme, d'fhéadfaí é seo a fháil trí chóimheas na sócmhainní leachtacha le fiachais reatha.

Tagraíonn **sócmhainneacht** do chumas feirme dul i ngleic lena hoibleagáidí fiachais uile, fiachas fádtéarmach san áireamh. Ar ceann de na cóimheasa chun sócmhainneacht feirme a fháil tá cóimheas na bhfiachas iomlán leis an nglanfhíúchas.

20. Luaigh **dhá** thairbhe a bhaineann le scéimeanna cosanta timpeallachta mar SCTT (REPS) agus SRCT (AEOS):

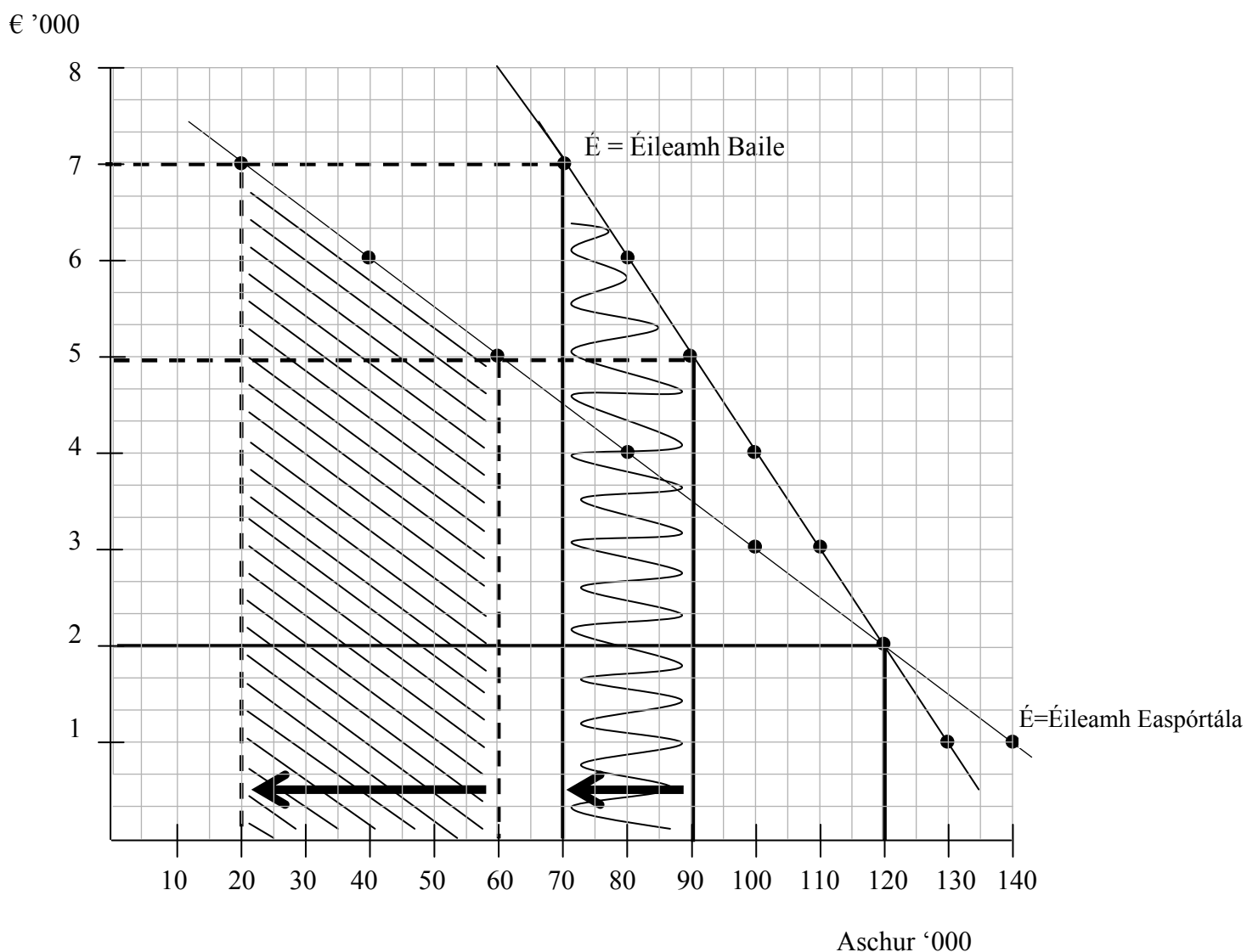
- Cuireann siad cleachtas feirmeoireachta agus modhanna táirgeachta níos fearr ar bun a léiríonn an inní atá ag méadú maidir le caomhnú, le cosaint tírdhreacha agus le fadhbanna comhshaoil níos leithne
- Cosnaíonn siad gnáthóga fiadhúlra agus speicis fauna agus flora i mbaol
- Táirgeann siad bia d'ardchaighdeán ar mhodh fairsing agus neamhdhíobhálach don chomhshaoil.

## CUID II (200 marc)

1. Léiríonn an tábla thíos sceideal an éilimh bhaile agus sceideal an éilimh easpórtála ar im na hÉireann.

Praghas an Ime (€'000 an tona)	Cainníocht an éilimh bhaile ag gach praghasleibhéal ('000)	Cainníocht an éilimh easpórtála ag gach praghasleibhéal ('000)
7	70	20
6	80	40
5	90	60
4	100	80
3	110	100
2	120	120
1	130	140

- (a) Ar léaráid amháin, tarraing cuar an éilimh bhaile agus cuar an éilimh easpórtála ar im na hÉireann. Bain úsáid as an eolas sa tábla thuas.
- (b) Luaigh agus taispeáin ar do léaráid an tionchar a bheidh ag ardú praghas an ime ó €5,000 go €7,000 in aghaidh an tona ar chainníocht an éilimh ar im na hÉireann ar an margadh baile agus ar an margadh.



- (b) (i) Laghdóidh cainníocht ime ar an margadh easpórtála ó 60,000 tona go 20,000 tona (laghdú 40,000).
- (b) (ii) Beidh comhréir laghdú na cainníochta ime ar an margadh baile níos lú, laghdú ó 90,000 tona go 70,000 tona (laghdú 20,000).
- (c) Ríomh praghasleasteachas an éilimh (PED sa Bhéarla) ar im na hÉireann ar an margadh baile agus ar an margadh easpórtála nuair a ardaítear an praghas ó €5,000 go €7,000 in aghaidh an tona.

$$\text{Margadh Baile: PED} = \frac{\Delta Q}{\Delta P} \times \frac{P_1 + P_2}{Q_1 + Q_2} = \frac{-20}{2} \times \frac{5+7}{90+70} = \frac{120}{160} = -0.75$$

$$\begin{aligned} \text{nó PED} &= \frac{\% \text{ athrú ar Chainníocht a éilítear}}{\% \text{ athrú ar Phraghas}} \\ &= \frac{Q_1 - Q_2}{(Q_1 + Q_2)/2} \times \frac{100}{1} / \frac{P_1 - P_2}{(P_1 + P_2)/2} \times \frac{100}{1} = \frac{20}{80} \times \frac{100}{1} / \frac{-2}{6} \times \frac{100}{1} = 25 / 33.3 = -0.75 \end{aligned}$$

$$\text{Margadh Easpórtála: PED} = \frac{\Delta Q}{\Delta P} \times \frac{P_1 + P_2}{Q_1 + Q_2} = \frac{-40}{2} \times \frac{5+7}{60+20} = \frac{12}{4} = -3.00$$

$$\text{nó PED} = \frac{Q_1 - Q_2}{(Q_1 + Q_2)/2} \times \frac{100}{1} / \frac{P_1 - P_2}{(P_1 + P_2)/2} \times \frac{100}{1} = \frac{40}{40} \times \frac{100}{1} / \frac{-2}{6} \times \frac{100}{1} = 100/33.3 = -3.00$$

- (d) Sainaitin cén cuar éilimh lena mbaineann praghas-neamhleasteachas. Mínigh do fhreagra.

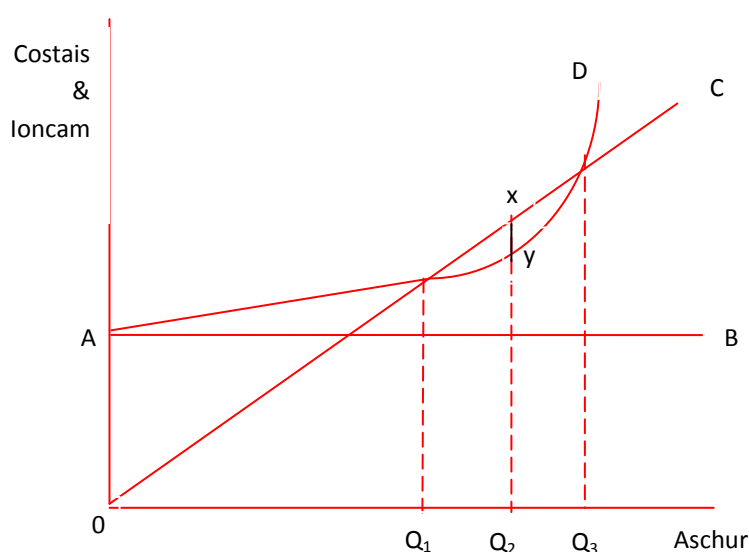
Is é éileamh baile lena mbaineann praghas-neamhleasteachas.

Réasúnaíocht:

Ar an margadh baile, tá seans níos lú ann go n-athróidh tomhaltóirí go táirgeoir eile nuair a ardaíonn praghas na hime. Tá líon na dtáirgí a tháirgtear sa bhaile (Kerry Group agus Glanbia) sách íseal, agus mar sin tá seans níos lú ann go n-athróidh tomhaltóirí. Níl dóthain táirgeoirí ionaid ime ann. Ní féidir le tomhaltóirí cúrsaí a oiriúnú ach trí dhéanamh le níos lú ime nó trí tháirgí malartacha a úsáid m.sh. margairín.

[Tá líon na dtáirgeoirí ionaid ime níos airde ar mhargaí easpórtála. Dá bharr sin, má ardaíonn praghas im na hÉireann, athróidh tomhaltóirí níos éasca go táirgeoir eile.]

## CEIST 2



Léiríonn an léaráid thuas costais agus ioncaim i gcás feirme ar leibhéal dhifriúla aschuir:

(a) Cóipeáil an léaráid i do fhreagarleabhar, agus cuir lipéad ar na cuair ábhartha.

Cuar na gcostas seasta (AB), cuar an ioncaim iomláin (OC), agus cuar an chostais iomláin (AD).

(b) Marcáil iad seo a leanas ar do léaráid **agus** mínigh iad:

(i) An raon aschuir mar a bhfuil an fheirm ag cailleadh;

Sa léaráid thuas tá an fheirm ag cailleadh idir 0 agus  $Q_1$ , toisc go sáraíonn an costas iomlán an t-ioncam iomlán, agus do chainníochtaí os cionn  $Q_3$ .

(ii) An raon aschuir mar a bhfuil an fheirm ag cruthú brabúis;

Sa léaráid thuas tá an fheirm ag cruthú brabúis idir  $Q_1$  and  $Q_3$ , toisc go sáraíonn an t-ioncam iomlán na costais iomlána.

(iii) An leibhéal aschuir mar a bhfuil an brabús chomh mór agus is féidir / ag an leibhéal optamach aschuir.

Bíonn an brabús chomh mór agus is féidir nuair a bhíonn an méid a sháraíonn an t-ioncam iomlán na costais iomlána ag a uasmhéid (i.e. nuair atá an bhearna idir eatarthu ag an méid is mó). Tarlaíonn sé seo idir na pointí x agus y, agus freagraíonn sé do chainníocht  $Q_2$ .

(c) Déan idirdhealú idir brabús feirme agus ioncam feirm theaghlaigh.

Sainmhínítear **brabús feirme** mar luach an aschuir nó an ioncaim iomláin **lúide na costais uile** lena n-áirítear costais bharúlacha nó mheasta na dtosca faoi úinéireacht, i.e. fíorchostais móide costais bharúlacha (Saothar, Talamh).

Déanann **ioncam feirm theaghlaigh** an méid a thuilleann feirmeoirí a thomhas lena n-acmhainní féin tar éis na costais uile seachas na costais a bhaineann leis na hacmhainní sin a asbhaint ón ioncam iomlán. Is téarma níos suntasaí é ná brabús mar ní chuireann sé luacháil bhréige na n-acmhainní faoi úinéireacht san áireamh.

Aschur Iomlán lúide Costais Athraitheacha (= Ollchorrach) lúide Costais Sheasta = Ioncam Feirm Theaghlaigh.

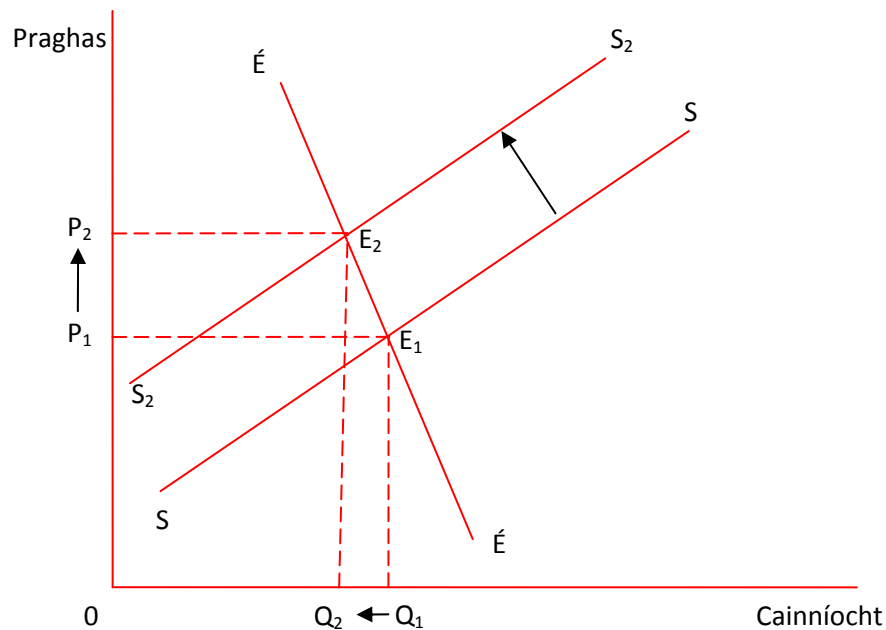
### CEIST 3

I dtuarascáil pholasáí faoi luaineacht praghsanna (i.e. athruithe i bpraghsanna) ar mhargaí bia agus ar mhargaí talmhaíochta, a rinne an G-20 in 2011, deirtear “níl aon dabht ach go raibh luaineacht neamhghnách ann sa tréimhse ó 2006”.

Léiríonn an léaráid thuas cuar éilimh (ÉÉ) agus cuar soláthair (SS) táirgí talmhaíochta mar atá siad faoi láthair ar mhargaí domhanda. Léirigh agus déan plé ar ról na rudaí seo a leanas i gcruithú na luaineachta i bpraghsanna:

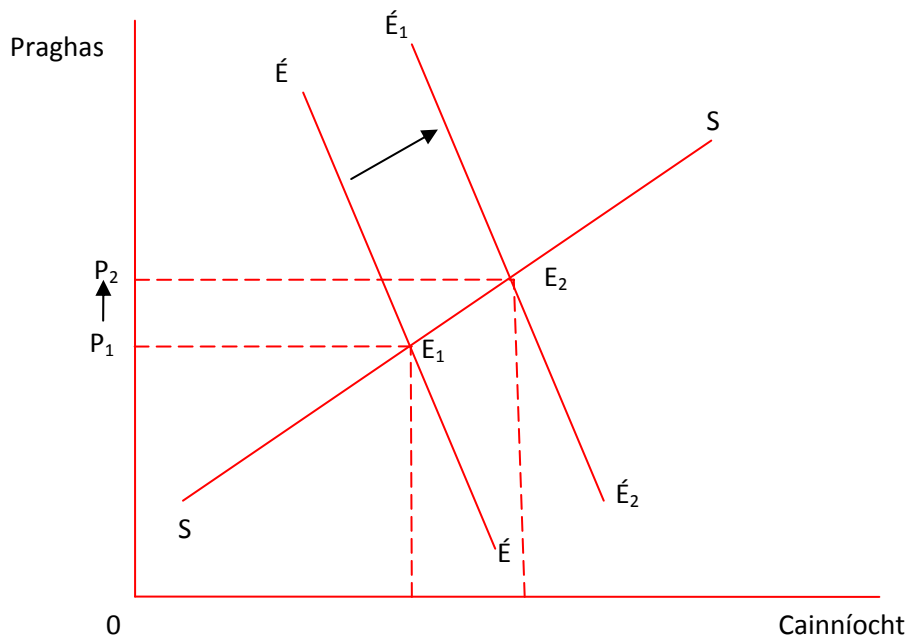
(Nóta: Tá léaráid ar leith riachtanach i ngach cás)

- (a) Ardú ar mhnicíocht na dtriomach, na dtuilte agus na dteagmhas aimsire eile a bhfuil baint acu leis an téamh domhanda.



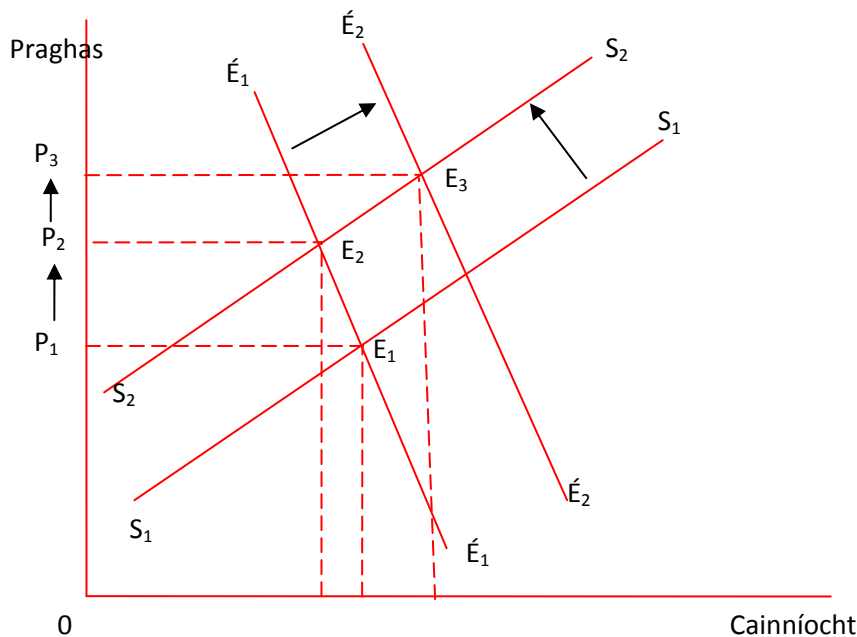
- D’fhéadfadh **rúscadh soláthair** a bheith mar thoradh ar thriomaigh, ar thuilte agus ar theagmhais aimsire eile agus d’fhéadfadh soláthar laghdaithe a bheith mar thoradh air seo (léirithe le hathrú ó SS go S<sub>2</sub>S<sub>2</sub> ar an léaráid).
- An toradh atá ar an laghdú soláthair seo ag gach praghas a thugtar ná **gluaiseacht ar chuar an éilimh (E<sub>1</sub> go E<sub>2</sub>), go dtí an pointe cothromaíochta nua (E<sub>2</sub>), agus méadú ar an bpraghas cothromaíochta** mar thoradh air seo (P<sub>1</sub> go P<sub>2</sub>).

- (b) Fás faoi dhaonra an domhain agus athruithe i bpatrúin tomhaltais a bhfuil baint acu leis na geilleagair éiritheacha.



- **Líon méadaithe tomhaltóirí** táirgí talmhaíochta atá mar thoradh ar fhás faoi dhaonra an domhain agus dá bhrí sin, méadú ar an éileamh. Ar an gcuma chéanna, **éileamh méadaithe ar aschur talmhaíochta áirithe** atá mar thoradh ar athruithe i roghanna tomhaltóirí de bharr forbairt gheilleagrach (*m.sh.* glacadh le haiste bia le níos mó próitéine san Áise).
- Léirítear an t-éileamh méadaithe ar aschur talmhaíochta seo leis an athrú i gcuar an éilimh ó  $E_1E_1$  go  $E_2E_2$ .
- Tá **praghas cothromaíochta méadaithe** ( $P_1$  go  $P_2$ ) mar thoradh ar an **ngluaiseacht ar chuar an tsoláthair** ó phointe cothromaíochta  $E_1$  go pointe cothromaíochta  $E_2$  a tharlaíonn dá bharr.
- De ghnáth bíonn moill ama ann sula gcomhlíonann an soláthar an t-éileamh méadaithe, as a dtiocfaidh tuilleadh méadú ar phraghsanna (boilsciú de bharr tharraingt an éilimh).

(c) Praghas méadaithe na hola.



- Bhí tionchar ag praghas méadaithe na hola ar éileamh agus ar sholáthar táirgí talmhaíochta araon.
- Mhéadaigh costas fuinnimh de bharr praghsanna méadaithe ar ola, **ag méadú chostais ionchuir** na bhfeirmeoirí dá bharr. **Soláthar laghdaithe** atá mar thoradh air seo ( $S_1S_1$  go  $S_2S_2$  thuas).
- An toradh atá ar an laghdú soláthair seo ag gach praghas a thugtar ná **gluaiseacht ar chuar an éilimh ( $E_1$  go  $E_2$ )**, go dtí **an pointe cothromaíochta nua ( $E_2$ )**, agus **méadú ar an bpraghas cothromaíochta** mar thoradh air seo ( $P_1$  go  $P_2$ ).
- D'fhéadfadh **méadú ar an éileamh** ar fhoinsí malartacha fuinnimh, lena n-áirítear bithbhreoslaí, *m.sh.* ó shaileach agus ó mhioscantach, a bheith mar thoradh ar phraghas méadaithe na hola. Tagann éileamh méadaithe ar tháirgí talmhaíochta áirithe as seo ( $\acute{E}_1\acute{E}_1$  go  $\acute{E}_2\acute{E}_2$  thuas).
- An toradh a bheidh ar an athrú san éileamh ( $\acute{E}_1\acute{E}_1$  go  $\acute{E}_2\acute{E}_2$ ) ná **gluaiseacht ar chuar an tsoláthair** ó  $E_2$  go  $E_3$ , agus pointe nua cothromaíochta mar thoradh air seo ( $E_3$ ) as a dtiocfaidh méadú ar an bpraghas ó  $P_2$  go  $P_3$ .
- Dá bhrí sin, de bharr an laghdaithe ar sholáthair agus an mhéadaithe ar an éileamh beidh **brú méadaithe ar phraghsanna ( $P_1$  go  $P_3$ )**.



#### CEIST 4

Tá an Comhbheartas Talmhaíochta (CBT) (CAP i mBéarla) ar na polasaithe is sine atá ag an AE. Maidir leis an CBT, déan plé ar **gach ceann** díobh seo a leanas:

(a) Cuspóirí an CBT agus an dóigh a bhfuil siad tar éis forbairt de réir a chéile ó na luath 1990idí.

Is beag athrú atá tagtha ar spriocanna CBT ó leagadh amach iad den chéad uair in Airteagal 39 de Chonradh na Róimhe. Tá athrú suntasach tagtha ar an tábhacht a tugadh do gach sprioc ó na luath 1990idí, áfach. San áireamh i spriocanna CBT tá na nithe seo a leanas

- táirgeacht talmhaíochta a chur chun cinn
- caighdeán cóir maireachtála a áirithiú don daonra talmhaíochta
- margaí a chobhsú
- soláthair rialta a ráthú
- praghas réasúnta a áirithiú do thomhaltóirí.

Ó na luath 1990idí i leith, cuireadh níos lú béime ar spriocanna a bhaineann le leibhéal táirgeachta. Gluaiseacht chuig tacaíochtaí don táirgeoir.

De réir athchóirithe sna luath 1990idí, cuireadh níos mó béime ar iomaíochas na hearnála talmhaíochta agus ar ghlacadh le díriú ar mhargadh méadaithe.

Mar thoradh ar athchóirithe níos déanaí (clár oibre 2000 ar aghaidh) cuireadh níos mó béime ar spriocanna a baineann leis na nithe seo a leanas

- inbhuanaitheacht an chomhshaoil i gcás na talmhaíochta
- sábháilteacht agus caighdeán bia
- pobail tuaithe a chothú.

(b) An chaoi a bhfuil athrú tar éis teacht ar na hionstraimí a úsáidtear chun cuspóirí an CBT a chur i gcrích ó na luath 1990idí.

Roimh na luath 1990idí, ba iad príomhionstraimí beartais chóras CBT ná ceannach idirghabhála agus fóirdheontais easpórtála (tacaíocht do phraghas táirge). Spreag sé seo ró-tháirgeacht agus braitheadh an iomarca ar dhreasachtaí rialtais.

- Rinneadh athchóiriú ar na hionstraimí seo sna luath 1990idí de bharr brú buiséid agus brú ó chomhpháirtithe trádála.
- Tháinig laghdú ar an úsáid a bhaintear as meicníochtaí tacaíochta praghais táirge agus **méadú ar úsáid tacaíochtaí don táirgeoir** as seo.
- Díriú ar thacú le hioncaim feirmeoirí go díreach tríd an Íocaíocht Aonair Feirme agus modhanna íocaíochta díreacha eile **nach bhfuil ceangailte le táirgeacht**.
- Tá critéir um forbairt tuaithe chomhshaoil (cros-chomhlíonadh) ag teastáil chun íocaíocht a fháil.
- Bearta eile amhail úsáid a bhaint as praghsanna idirghabhálacha mar líontán sábhála, i.e. socraítear praghsanna ag leibhéal íseal i gcás fíor-ghéarchéime.

(c) Na dúshláin reatha atá roimh an CBT de réir mar a bhogann sé ar aghaidh.

- AS seo amach beidh béim leanúnach ar **fheirmeoireacht inbhuanaithe**, go háirithe i ndáil le saincheisteanna comhshaoil.
- Is saincheist lena mbaineann níos mó tábhachta í **forbairt tuaithe** agus pobail tuaithe a chaomhnú freisin.
- Is gné thábhacht den dá sprioc seo **liúntas tacaíochta ioncaim a chur ar fáil** d'fheirmeoirí. (Thart ar 40% de Bhuiséad an AE).
- Tograí glasaíthe/íocaíochtaí comhshaoil.
- An modh trína ndéantar íocaíochtaí (Íocaíocht Aonair Limistéir a chur in ionad na hÍocaíochta Aonair Feirme).
- Ceisteanna buiséid sa gheilleagar níos leithne,
- D'fhéadfadh tionchar a bheith ag forbairtí polaitíochta ar thoradh Bhuiséad an AE agus Bhuiséad CBT.

## CEIST 5

### Ón mbuiséad ráithiúil sreabhadh airgid d'fheirm le haghaidh na bliana 2012,

- (a) Déan plé ar **dhá** úsáid is féidir le feirmeoirí a bhaint as buiséadadh sreabhadh airgid.
- Tuairtar an ghluaiseacht airgid isteach san fheirm agus amach ón bhfeirm le buiséadadh sreabhadh airgid.
  - Cabhraíonn sé leis an bhfeirmeoir i gcinnteoireacht mar go léiríonn sé insreafadh agus eis-sreafadh airgid amach anseo mar aon lena bhfoinsí agus leis an uair a tharlóidh siad.
  - Sainaithníonn sé ganntanais airgid amach anseo agus cabhraíonn sé leis an bhfeirmeoir a riachtanais iasachtaí a phleanáil in am. Tá sé úsáideach nuair atáthar ag déanamh iarratais ar chreidmheas bainc.
  - Cabhraíonn comparáid idir an Buiséad Sreabhadh Airgid agus na figiúirí iarbhír leis an bhfeirmeoir smacht a choinneáil ar airgead na feirme.
  - Cabhraíonn sé leis an bhfeirmeoir barrachais airgid amach anseo a úsáid chun an buntáiste is fearr a fháil.
- (b) Le cabhair an bhuiséid sreabhadh airgid thuas, sainaithin agus pléigh na treochoit le déanaí i bpraghsanna agus i gcostais talmhaíochta na hÉireann. Tabhair breac-chuntas i do fhreagra ar chúiseanna na dtreochoit sin.

**Costais ionchuir:** I rith na bliana seo caite (2011) tháinig an-titim ar chostais ionchuir mar gheall ar na nithe seo a leanas

- athruithe sa ráta malairte (ráta lag euro le steirling),
- costais grán ardaithe (i.e. min), de bharr úsáidí malartacha / bithbhreoslaí
- drochaimsir (an Rúis agus grán)
- costais mhéadaithe ola agus gháis.

Bhí tionchar ag na costais mhéadaithe seo ar fheirmeoirí na hÉireann trí chostais mhéadaithe ar leasachán (22%), min (16%), fuinneamh (15%) agus síolta (2.5%).

Léirítear leis an sreabhadh airgid thuas méadú soiléir ar chostais leasacháin (€14,200 to €19,500), beathú (€12,000 to €19,400), costais fuinnimh (€10,000 to €14,000), costais chonraitheora (€4,000 to €5,900) agus costais mhaireachtála (€16,000 to €24,300).

### **Praghsanna aschuir feirme:**

De bharr na nithe seo a leanas

- (a) éileamh méadaithe domhanda ar bhia agus ar fhuinneamh,
- (b) rúscadh soláthair de dheasca drochaimsire
- (c) corraíl pholaitíochta

tá méadú tagtha ar phraghas aschuir fhormhór tháirgí na hÉireann, lena n-áirítear praghsanna gránaigh (31%), bainne (14%), caorach (7%), muc (10%), éineola (9%) agus mairteola (19%).

Léirítear é seo leis an sreabhadh airgid thuas sa mhéadú ar ioncam ó bhainne (€48,500 to €55,000).

De bharr meathlú leanúnach i bhfostaíocht san earnáil tógála agus san earnáil phoiblí, áfach, áit a n-aimsíonn go leor feirmeoirí agus a gcéilí ioncam lasmuigh den fheirm, tá brú anuas freisin ar an ioncam lasmuigh den fheirm.

Mar a fheictear sa sreabhadh airgid thuas, tá tuarastail tar éis titim i mbliana (€10,500 to €1,700).

(c) Agus tagairt agat don bhuiséad sreabhadh airgid thuas, tabhair breac-chuntas ar **cheithre** shlí ar féidir le feirmeoir fadhbanna a sháru a bhaineann le dualgais airgeadais a éiríonn as oibriúcháin feirme agus as cothabháil teaghlaigh.

- Táirgiúlacht a mhéadú: trí mhodhanna riar ainmhithe agus pórúcháin níos éifeachtaí a chur i bhfeidhm.
- Costais a laghdú: d'fhéadfadh an feirmeoir a chostais a laghdú trína pholasaithe árachais reatha nó úsáid conraitheoirí a athbhreithniú, nó iarracht a dhéanamh a ídiú fuinnimh a laghdú.
- Fiachas a athstruchtú: trí idirbheartaíocht lena bhanc, d'fhéadfadh an feirmeoir téarmaí a fhiachais a athshocrú (m.sh. tréimhse na hiasachta a fhadú) agus leis sin an tsuim aisíocaíochta a laghdú.
- Sócmhainní a dhíol: d'fhéadfadh an feirmeoir ioncam breise a chruthú trí dhíolachán sócmhainní áirithe *m.sh.* beostoc, innealra.
- Caighdeáin mhaireachtála a laghdú: d'fhéadfadh an feirmeoir a staid maidir le sreabhadh airgid a fheabhsú dá laghdódh sé costas an teaghlaigh feirme (m.sh. costais bhia).
- Ioncam breise lasmuigh den fheirm a thuilleadh: d'fhéadfadh an feirmeoir (nó a chéile) ioncam a mhéadú trí obair bhreise a dhéanamh lasmuigh den fheirm.
- Athbhreithniú cíosa a lorg.

## CEIST 6

Ní tháirgeann an talmhaíocht ach cuid sách bheag d'aschur iomlán gheilleagar na hÉireann. Mar sin féin, ní cóir an méid a chuireann an talmhaíocht leis an ngeilleagar a mheas faoina luach.

(a) Tabhair breac-chuntas ar **cheithre** shlí a gcuireann an talmhaíocht le geilleagar na hÉireann

- Táirgeadh bia agus amhábh ar phraghas sách íseal le haghaidh próiseálaithe agus miondíoltóirí bia. Bhain thomhaltóirí tairbhe as seo trí bhia sách saor a bheith ar fáil agus ós rud é gur laghdaigh sé an gá a bhí ann cuid mhór den ioncam indiúscartha a chaitheamh ar bhia
- Is príomhfhoinsé de nuálaíocht eolaíoch agus bheathaithe í Talmhaíocht na hÉireann. Mar shampla, forbairt táirgí breisluacha i réimse an bhainne foirmle do naíonáin agus próitéin mheadhg-bhunaithe ó bhia.
- Ba phríomhearra easpórtála do gheilleagar na hÉireann aschur talmhaíochta i gcónaí. Déantar níos mó ná 90% de Mhairteoil na hÉireann agus 85% de Tháirgí Déiríochta a easpórtáil. Le táirgiúlacht talmhaíochta mhéadaithe agus cáil mhaith i ndáil le haschur ar ardchaighdeán, cuidíonn talmhaíocht le Comhardú na nÍocaíochtaí a bhaineann le hÉireann a choinneáil agus airgeadra eachtrach a mhealladh.
- Iarmhairtí díreacha: praghsanna talmhaíochta feabhsaithe agus féadfaidh ioncam feirme cur le geilleagar na hÉireann go díreach trí éileamh méadaithe ar earraí agus ar sheirbhísí.
- Borradh feabhsaithe geilleagrach de bharr ioncam méadaithe feirmeora.
- Cabhróidh aschur méadaithe sa talmhaíocht le borradh i dtionscail lena mbaineann e.g. próiseáil bia. As seo tagann feabhas ar fhigiúirí fostaíochta agus ar éileamh comhiomlán.
- Cuireann an talmhaíocht go mór le cosaint an chomhshaoil.

(b) Pléigh **dhá** argóint ar son na saorthrádála i gcúrsaí talmhaíochta agus **dhá** argóint ina haghaidh

### Argóintí ar son na saorthrádála

- D'fhéadfadh leithdháileadh níos éifeachtúla na n-acmhainní a theacht as
- Bheadh feirmeacha níos mó agus níos éifeachtúla ann in áit feirmeacha níos lú, agus thiocfadh feabhas ar fheidhmiú na hearnála leis sin
- Leibhéil laghdaithe mhaorlathais
- Cuireann sí cosc ar thíortha eile srianta trádála a leagan síos mar fhrithbheart ar bhacainní trádála
- Déanann sí riosca a laghdú trí éagsúlú
- Éifeacht iolraitheoir an domhain (tíortha ag baint leasa as buntáiste comparáideach)

### Argóintí in aghaidh na saorthrádála

- Ní chosnaíonn sí naíthionscal ná tionscail atá ag dul i laghad
- Seachtrachtaí nó iompórtáil earraí díobhálacha
- Praghsanna neamhsheasmhacha agus ioncaim spealta D'fhéadfadh sé a bheith mar mhíbhuntáiste ar leith d'fheirmeoirí níos lú (bua na hoiriúnachta)
- Inní faoi shábháilteacht bia

- Níl dóthain soghluaiseachta ag feirmeoirí chun glacadh le fórsaí margaidh, agus dá bhrí sin d'fhéadfadh earnálacha an gheilleagair eile feirmeoirí a dhúshaothrú. Ní féidir le feirmeoirí dóthain cumhacht margála a fhorbairt.



