



Coimisiún na Scrúduithe Stáit
State Examinations Commission

AN ARDTEISTIMÉIREACTH 2010

**AISTRIÚCHÁN
AR SCÉIM MHARCÁLA**

EACNAMAÍOCHT TALMHAÍOCHTA

ARDLEIBHÉAL

CUID I (120 Marc)

20 CEIST - 15 CEIST LE FREAGAIRT.

TÁ MARCANNÁ COITHROMA AG GABHÁIL LE GACH CEIST (8 MARC)

Scéim Mharcála Imlíne

- | | | | |
|------------|--------------------------|------------|-------------------------|
| 1. | 4 m + 2 m + 1 m + 1 m | 11. | Míniú 5 m; Sampla 3 m |
| 2. | 8 marc (4 m + 2 m + 2 m) | 12. | 1 @ 5 marc + 1 @ 3 marc |
| 3. | 1 @ 5 marc + 1 @ 3 marc | 13. | 8 marc (5 m + 3 m) |
| 4. | 8 marc (5 m + 3 m) | 14. | 1 @ 5 marc + 1 @ 3 marc |
| 5. | 1 @ 5 marc + 1 @ 3 marc | 15. | 1 @ 5 marc + 1 @ 3 marc |
| 6. | 1 @ 5 marc + 1 @ 3 marc | 16. | 8 marc (5 m + 3 m) |
| 7. | Cúis 5 m; Sampla 3 m | 17. | 1 @ 5 marc + 1 @ 3 marc |
| 8. | 4 @ 2 marc an ceann | 18. | 8 marc (5 m + 3 m) |
| 9. | 1 @ 5 marc + 1 @ 3 marc | 19. | 1 @ 5 marc + 1 @ 3 marc |
| 10. | 8 marc (4 m + 4 m) | 20. | 1 @ 5 marc + 1 @ 3 marc |

CUID II (200 Marc)

4 CEIST LE FREAGAIRT AG 50 MARC AN CEANN.

1. (a) Aschur agus táirgeacht 2 @ 5 marc an ceann (3 + 2) 10
- (b) (i) Olltáirge Talmhaíochta (GAP) ag praghasanna an mhargaidh 7 marc (3 + 3 + 1)
(ii) Olltáirge Talmhaíochta (GAP) ar Thoisce-Chostas 7 marc (3 + 3 + 1)
(iii) Glantáirge Talmhaíochta (NAP) ar Thoisce-Chostas 4 marc (3 + 1)
(iv) Ioncam Feirme Teaghlaigh na feirme náisiúnta 7 marc (3 + 3 + 1) 25
- (c) Dhá dheacracht: 8 marc (5 m + 3 m) + 7 marc (5 m + 2 m) 15
- [50 marc]**

2. Déan idirdhealú idir gach ceann de na péirí seo a leanas:

(Teastaíonn dhá phointe eolais i ngach cás, ar pointe idirdhealaitheach ceann amháin acu. 2 marc breise do thagairt don Talmhaíocht i ngach cás.)

- (a) Cuntais lánfheirme v cuntais chostas fiontair [6 (3+3)+ 5 (3+2) + 2 Marc] 13
- (b) Costas seasta agus deischostas [6 (3+3) + 5 (3+2) + 2 Marc] 13
- (c) Iasacht théarmach agus léasú [5 (3+2) + 5 (3+2) + 2 Marc] 12
- (d) Páirtbhuiséad agus buiséad caipitiúil. [5 (3+2) + 5 (3+2) + 2 Marc] 12
- [50 marc]**

3. (a) (i) Ioncam Iomlán 6 marc
(*má tá sé mícheart, uasmhéid 3m don saothrú*)
- (ii) Tionchar an mhéadú ar chostas:
Léaráid 12 marc (3 mír @ 4 m an ceann)
Míniú 8 marc (4 m + 2 m + 2 m) 26
- (b) (i) Buaicphraghas:
Léaráid 8 marc (2 mhír @ 4 m an ceann)
Míniú 8 marc (4 m + 4 m)
- (ii) Conas a thugann AE aghaidh ar an bhfadhb 8 marc (5 m + 3 m) 24
- [50 marc]**

4. (a) Aoníocaíocht Feirme (SFP) agus Tras-chomhlíonadh 6 + 6 + 5 marc 17
- (b) Scéim Chosanta na Timpeallacht Tuaithe REPS 6 + 6 + 5 marc 17
- (c) An Treoir um Níotráití 6 + 5 + 5 marc 16
- (I ngach cás marcanna do shainmhíniú, conas a oibríonn sé, conas a chuireann sé le cosaint na timpeallachta)*

[50 marc]

5. (a) (i) Cuar soláthair 15 marc
(Teideal 1; Ais 4; Graf 10)
- (ii) Pragasleasteachas 20 marc
(má tá sé mícheart, suas le 15 m don obair)
- (iii) Toradh 2 marc
Míniú 3 marc 40
- (b) (i) Fiontair iomaíocha
- Sampla 5 marc (3 + 2)
Míniú 5 marc (3 + 2) 10
- NÓ**
- (ii) Achar ama [mar (b)(i)]

[50 marc]

6. (a) Míniú 10 marc (6 m + 4 m) 10
- (b) (i) Inaistritheacht saothair 14 marc (6 m + 5 m + 3 m)
- (ii) Inaistritheacht talún 13 marc (6 m + 5 m + 2 m)
- (iii) Inaistritheacht caipitil 13 marc (6 m + 5 m + 2 m) 40

(Tagrann an marc deiridh i ngach cás do threócháil reatha i dtalmhaíocht na hÉireann)

[50 marc]

SCRÚDÚ NA hARDTEISTIMÉIREACHTA 2010

EACNAMAÍOCHT TALMHAÍOCHTA

ARDLEIBHÉAL

NÓTAÍ TACAÍOCHTA

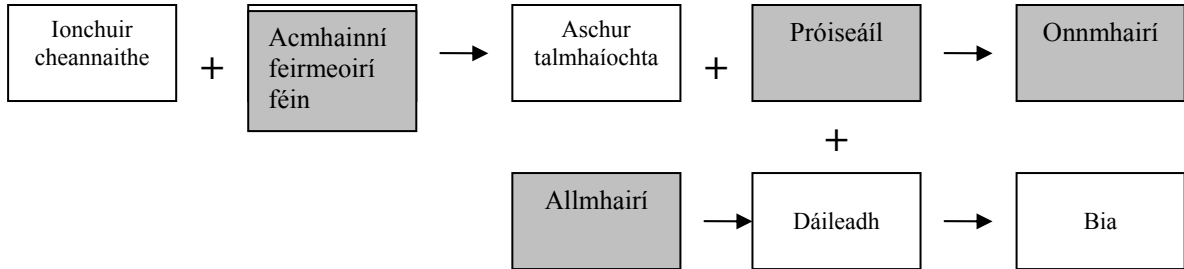
Scéim Mharcála agus Nótaí Tacaíochta le húsáid leis an Scéim Mharcála

Agus an scéim mharcála á meas ba chóir na pointí a leanas a thabhairt ar aird:

- Níl na nótaí tacaíochta seo uileghabhálach nó cinntitheach.
- I gcuid mhaith cásanna d'fhéadfadh go mbeadh eochairfhrásaí, a chaithfidh a bheith i bhfreagra an iarrthóra le go dtuillfidh sé na marcanna sannta, sna nótaí tacaíochta.
- Déantar pointí iomchuí breise a chuireann iarrthóirí i láthair a mharcáil agus a chúiteamh de réir fiúntais.
- Cinntítear an mionsonrú a theastaíonn i bhfreagra ar bith tríd an gcomhthéacs agus tríd an mbealach ina gcuirtear an cheist, agus trí líon na marcanna a shanntar don fhreagra ar an bpáipéar scrúdaithe. Is féidir, mar sin, go n-athróidh riachtanais ó bhliain go bliain.

CUID I (120 marc)

1.



2. Is é atá san eacnamaíocht ná an eolaíocht a bhaineann le leithdháileadh acmhainní **tearca**. Ar an margadh **toisce**, idirfheidhmíonn an t-éileamh ar acmhainní ó ghnólachtaí leis an soláthar acmhainní ó **theaghlaigh** chun praghsanna na dtosca táirgthe a chinneadh.
3. Dhá impleacht a bheadh ag cáin charbóin ar bhreoslaí iontaise d'fheirmeoirí na hÉireann:
 - (i) Corrlach brabúis laghdaithe ag eascairt as costais ionchuir mhéadaithe (e.g. breosla, costais chonraitheoirí);
 - (ii) Claonadh méadaithe chun ionadú a dhéanamh ar bhreosla iontaise nó caitheamh breosla iontaise a laghdú ar bhealach eile;
 - (iii) Laghduithe ar an gcainníocht d'aschur talmhaíochta a sholáthraítear ag praghas tugtha;
 - (iii) Teacht chun cinn margaidh mhalartaigh ag éirí as éilimh mhéadaithe ar fhoinní fuinnimh neodrach ó thaobh carbóin de (e.g. bithbhreoslaí).
4. Is tomhas í an Olltáirgeacht Intíre (OTI) ar luach na n-earraí agus na seirbhísí go léir a tháirgtear i ngeilleagar i mbliain tugtha.
5. Dhá athróg, seachas praghas, a théann i bhfeidhm ar éileamh:
 - (i) Ioncam tomhaltóra;
 - (ii) Praghas earraí ionaid/forlíontacha nó earraí gaolmhara;
 - (iv) An rud is rogha leis an tomhaltóir;
 - (v) Líon na dtomhaltóirí;
 - (vi) A bhfuiltear ag súil leis maidir le praghsanna amach anseo..
6. Na cúiseanna gur tháinig laghdú 13.7% ar ioncam feirme idir 2007 agus 2008:
 - (i) Méadú ar chostais dhireacha agus ar fhorchostais;
 - (ii) Aschur/táirgeacht níos ísle in earnálacha áirithe (e.g. curaíocht agus déiríocht).
 - (iii) Praghsanna ag titim, go háirithe sa déiríocht.
7. Cúis eacnamaíochta amháin le hidirghabháil rialtais sa talmhaíocht:
 - (i) An margadh a reachtú/rialú e.g. caighdeán bhia, cosaint tomhaltóra;
 - (ii) Soláthar earraí/seirbhísí nach mian nó nach féidir leis an earnáil phríobháideach a chur ar fáil e.g. taighde ó Theagasc;
 - (iii) Gníomhaíocht mhaicreacnamaíoch a chobhsú e.g. beartas praghsála, fóirdheontais easportála;
 - (iv) Páirt dhíreach a ghlacadh i dtáirgeadh trí úinéireacht chuideachta e.g. Bord na Mona, Coillte.
 - (v) Tacú le hioncaim fheirme;
 - (vi) Cailteanas feirme ag éirí as drochaimsir, galar etc. a chúiteamh.

8. Ionchur toisce nó ionchur idirmheánach:

Ionchur	Rangú	Ionchur	Rangú
Beathú	Ionchur idirmheánach	Saothar	Ionchur toisce
Foirgnimh	Ionchur toisce	Breosla agus ola	Ionchur idirmheánach

9. Tréithe a bhaineann le talmhaíocht na hÉireann a d'fhéadfadh teorainn a chur le héifeachtacht na margaíochta:

- (i) Struchtúr na feirmeoireachta (líon mór d'aonaid bheaga);
- (ii) Scaipeadh geografach thar ceantar mór;
- (iii) Nádúr séasúrach an tsoláthair;
- (iv) Nádúr somheata agus toirtiúil táirge talmhaíochta;
- (v) Ró-sholáthar margaí idirnáisiúnta.

10. Foirmle Luach Láithreach (PVF): $\frac{20,000}{(1 + 5/100)^7}$

11. **Ionadú allmhairí:** táirge a táirgeadh intíre a chur in áit allmhairí.

Sampla: Cáis Éireannach (brie, mozzarella); uisce mianraí, sútha talún....

12. Réamhchúraimí chun an éiginnteacht is lú is féidir maidir le hioncam sa todhchaí a chinntiú:

- (i) Árachas;
- (ii) Éagsúlú;
- (iii) Roghnú fiontair a bhfuil claonadh i dtreo praghsanna cobhsaí aige;
- (iv) Conarthaí le ceannaitheoirí maidir le praghas;
- (v) Obair lasmuigh den fheirm;
- (vi) Infheistíochtaí.

13. Tá trasleasteachas an tsoláthair dearfach i gcás comhtháirgí. **Mínigh.**

Má mhéadaíonn praghas táirge amháin tiocfaidh de méadú ar an gcainníocht den táirge eile a sholáthraítear, agus *vice versa*.

14. Meántáirge: méid an aschuir in aghaidh aonaid ionchuir.

Táirge imeallach: aschur breise in aghaidh breisiú ar ionchur.

15. Saintréithe a bhaineann le margadh lániomaíoch:

- (i) Líon mór ceannaitheoirí agus díoltóirí;
- (ii) Ceannaitheoirí agus díoltóirí ar an eolas go hiomlán (gan aon neamhshiméadracht eolais);
- (iii) Táirgeann díoltóirí táirgí aonchineálacha/aonfhoirmeacha;
- (iv) Is praghasghlacadóirí iad díoltóirí.

- 16.** Ba é cóimheas an fhiachais leis an nglanfhiúchas i gcás feirme in 2009 ná 0.18. Is é is ciall leis sin ná:
Tá an fheirm sócmhainneach/an cóimheas níos lú ná a haon.
Tá cóimheas íseal fiachais leis an nglanfhiúchas ag an bhfeirm.
I 2009, bhí 18% den chaipiteal i bhfoirm fiachais.
NÓ
I 2009, tháinig 82% den chaipiteal óna feirmeoirí féin.
- 17.** Dhá phíosa eolais a theastódh ó bhanc sula dtabharfaí iasacht:
(i) Stair chreidmheasa iomlán
(ii) Sraith iomlán cuntas feirme
(iii) Próifíl sócmhainne agus fiachais; gníomhais réadmhaoine
(v) Ráiteas sreabhadh airgid/plean gnó.
- 18.** Achar feirme coigeartaithe: Is é an t-achar iomlán talún é gan aon talamh neamhthalmhaíoch san áireamh agus coigeartú do thalamh faoi bhun caighdeán chun é a dhéanamh inchomparáide leis an gcuid eile den fheirm.
- 19.** Buntáistí eacnamaíochta feirmeoireachta i gcomhar le chéile (e.g. comhaontuithe comhpháirtíochta déiríochta):
(i) Féadfaidh ionchuir roinnte costais ionchuir aonair a laghdú;
(ii) Roinnt saineolais agus nuála;
(iii) Barainneachtaí scála méadaithe;
(iv) Cúnamh chun iontrálaithe nua don mhargadh a bhunú;
(v) Am fóillíochta méadaithe;
(vi) Níos lú den aonrú.
- 20.** Cuspóirí an Chomhbheartais Talmhaíochta (CAP):
(i) Táirgiúlacht talmhaíochta mhéadaithe;
(ii) Caighdeán maireachtála cóir don phobal talmhaíochta a chinntiú;
(iii) Cobhsú margáí;
(iv) Soláthar rialta a ráthú;
(v) Praghsanna réasúnta do thomhaltóirí a chnntiú.

Cuid II (200 Marc)

CEIST 1.

- (a) **Agus úsáid á baint as feirm churaíochta mar shampla, déan idirdhealú idir *aschur talmhaíochta* agus *táirgeacht talmhaíochta*.**

Tagraíonn **aschur talmhaíochta** do mhéid an táirge sin a díoladh as gach feirm le gach earnáil den gheilleagar, nó don easportáil, i mbliain tugtha. Ní bheadh aon chuid den táirge a úsáideadh le haghaidh tuilleadh táirgeachta san áireamh, e.g. barraí a úsáideadh chun ainmhithe a bheathú.

Is éard is **táirgeacht talmhaíochta** barra ná cainníocht iomlán an bhairr a baineadh i mbliain tugtha. Áireofaí anseo táirgí a ídíodh ar an bhfeirm agus a úsáideadh le haghaidh tuilleadh táirgeachta.

(b)

	Ríomhanna:	€ (milliúin)
	Oll-aschur Talmhaíochta	5,875
	<i>Lúide</i> Ábhair agus Seirbhísí	4,506
(i)	Olltáirge Talmhaíochta ag praghas an mhargaidh	1,369
	<i>Móide</i> Íocaíochtaí Díreacha	1,895
	<i>Lúide</i> Tobhaigh	87
(ii)	Olltáirge Talmhaíochta ar thoisic-chostas	3,177
	Lúide Dímheas	768
(iii)	Glantáirge Talmhaíochta ar thoisic-chostas	2,409
	<i>Lúide</i> Pá agus Tuarastail	452
	<i>Less</i> Íocaíochtaí Úis	542
	Ioncam Feirm Teaghlaigh na Feirme Náisiúnta	1,415

- (c) **Agus ioncain feirmeoirí agus ioncam grúpaí eile sa tsochaí á gcur i gcomparáid le chéile, pléigh na deacrachtaí a eascraíonn maidir le tomhas cruinn a dhéanamh ar ioncam feirme.**

- (i) Deacrachtaí maidir le luach aschuir feirme a ídíonn an teaghlach a mheas;
- (ii) Deacrachtaí ioncam lasmuigh den fheirm agus foinsí eile ioncain dhírigh a chur san áireamh;
- (iii) Deacrachtaí an réadmhaoin nó maoin a mheas;
- (iv) Deacrachtaí lúí cánach a chur san áireamh;
- (v) Uaireanta a oibríodh;
- (vi) Méid an chaipitil a infheistíodh san fheirm;
- (vii) Saineolas bainistíochta.

CEIST 2.

- (a) **Cuntais lánfeirme:** córas cuntas feirme a chaitheann leis an **bhfeirm iomlán** mar aonad amháin. Déantar **aschuir** fiontar difriúla (e.g. déiríocht agus mairteoil) mar **chomhiomlán**. Roinntear costais iomlána idir costais sheasta agus costais athraitheacha, agus coinnítear taifid fisiciúla le héifeacht teicniúil a mheas.

Cuntais chostas fiontair: córas cuntas feirme a chaitheann le gach fiontar feirme mar aonad ar leith. Dáiltear aschur agus costais idir na fiontair dhifriúla le socrú cén fiontar is brabúsaí. De bharr dlúthcheangal idir fiontair ar a lán feirmeacha is féidir leis a bheith deacair dáileadh suntasach costas áirithe a dhéanamh (e.g. dímhéas meaisín).

- (b) **Costas seasta:** costas **nach n-athraíonn** le leibhéal an **aschuir** thalmhaíochta (e.g. talamh, saothar teaghlaigh, agus gnéithe áirithe caipitil). Ní féidir le costais sheasta tarlú ach sa ghearrthearma, toisc go mbíonn gach costas athraitheach sa bhfadtearma.

Deischostas: costas a bhaineann le tabhairt suas (seachligeán) an úsáid mhalartach ab fhearr a d'fhéadfadh feirmeoir a chuid/cuid acmhainní a chaitheamh uirthi. I dtéarmaí fostaíochta feirme chiallóidh sé tuilleamh na chéad fostaíochta inghlactha **is fearr eile** agus bhraithfeadh sé seo ar chúinsí aonair mar aois, leibhéal scile, toilteanas obair neamh-fheirmeoireachta a dhéanamh agus an leibhéal sochar dífhostaíochta.

- (c) **Iasacht théarmach:** foinse meántéarmach airgeadais. Bíonn sceideal rialta aisíocíochtaí i gceist a mbíonn comhchuid den phrionsabal agus den ús araon san áireamh ann. **Coinníonn an t-iasachtaí úinéireacht** na sócmhainne (e.g. ineallra feirme), cé go bhféadfadh go n-úsáidfí mar chomhthaobhacht í ar an iasacht.

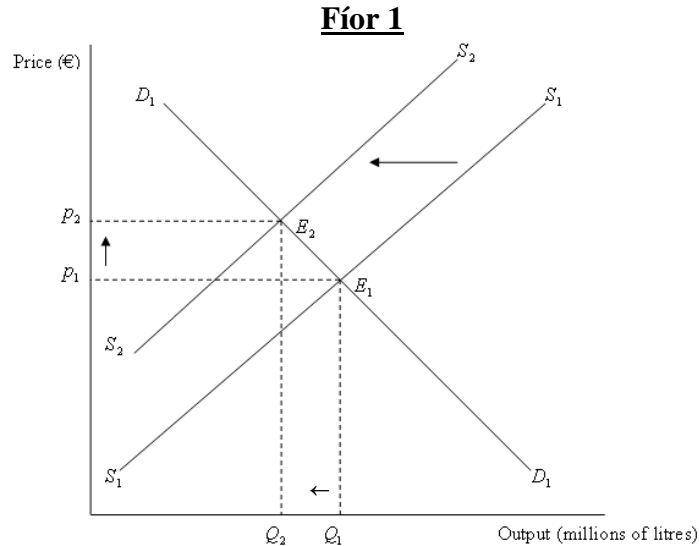
Léasú: foinse meántéarmach airgeadais freisin. Socrú faoina gcoinníonn an t-iasachtóir úinéireacht sócmhainne (e.g. trealamh feirme), agus tugann a húsáid ar léas ag ráta aontaithe thar thréimhse ama. De ghnáth is foinse níos costasaí airgeadais iad conarthaí léasanna ná iasacht théarmach.

- (d) **Páirtbhuiséad:** úsáidtear chun a fháil amach an gcruthódh athrú éigin ar chóras feirme méadú ar an ioncam feirme. Mar shampla, d'fhéadfadh feirmeoir a shocrú úsáid níos déine a bhaint as an acmhainn seasta atá ar fáil (e.g. talamh) nó fiontar feirmeoireachta amháin a chur in áit fiontair eile (e.g. athrú ó dhéiríocht go curadóireacht). Sa dá chás déannann an páirtbhuiséad tionchar na n-athruithe ar ioncam an fheirmeora a mheas. Léireodh taobh amháin den pháirtbhuiséad na costais bhreise a tabhaíodh chomh maith leis an méid den ioncam reatha a géilleadh de bharr na n-athruithe a rinneadh. Léireodh an taobh eile den bhuiséad an teacht isteach breise a ghin an t-athrú mar aon le haon choigilt chostais a rinneadh.

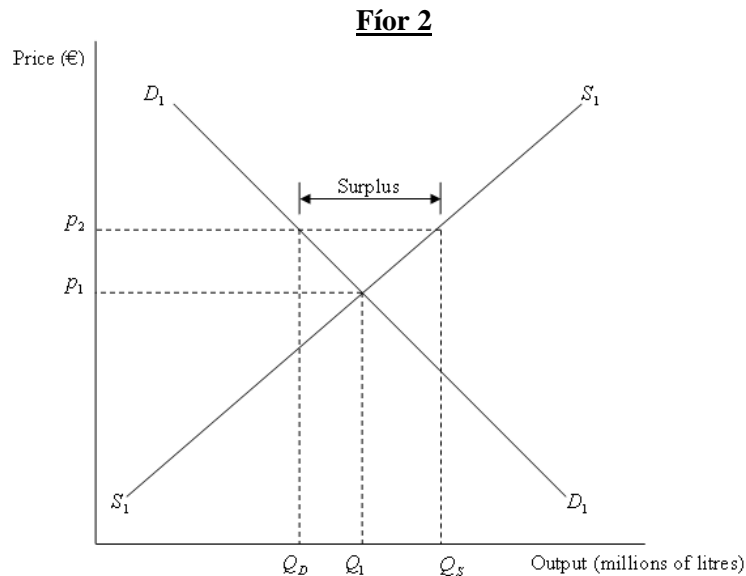
Buiséad caipitiúil: úsáidtear le **hindéantacht** airgeadais agus **brabúsacht** phlean gnó feirme a mheas. Tagraíonn indéantacht d'infhaighteacht maoinithe agus féadtar é seo a fháil amach trí bhuiséad sreabhadh airgid. Tagraíonn brabúsacht don toradh eacnamaíoch ar an infheistíocht agus is féidir é a chinneadh trí bhreithmheas infheistíochta.

CEIST 3.

- (a) (i) Ioncam Iomlán = aschur x praghas = 5,500 milliún x €0.34 = €1,870 m.
- (ii) Mar chostas táirgthe (costas ionchuir) **laghdóidh** méadú ar chostais leasacháin **soláthar** (S1S1 go S2S2). Mar sin **laghdóidh** an chainníocht bainne cothromaíochta ó Q1 go Q2 agus **méadóidh** praghas cothromaíochta bainne ó P1 go P2. Féach Fíor 1.



- (b) (i) Ag praghas níos mó ná praghas cothromaíochta an mhargaidh beidh an chainníocht a éilítear **níos lú** ná an chainníocht a sholáthraítear, agus **barrachas margaidh** á chruthú dá bhrí sin, Féach Fíor 2.



- (ii) Féadfaidh an AE an barrachas a cheannach agus é a choinneáil i stóras (idirghabháil) le hathdhíol le linn ganntanais – déantar é seo san earnáil déiríochta. D'fhéadfadh an AE cuótaí a chur i bhfeidhm leis an gcainníocht a sholáthraíonn feirmeoirí a theorannú, fíneáil ar rótháirgeadh i bhfoirm tobhaigh.

CEIST 4.

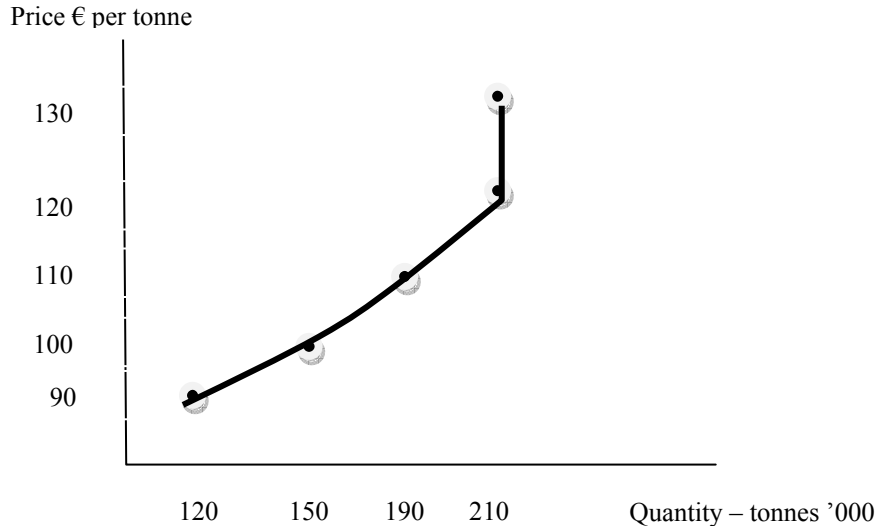
Mínigh conas a chuireann **gach ceann** de na forbairtí seo a leanas le cosaint na timpeallachta:

- (a) **Aoníocaíocht Feirme (SFP) agus Tras-chomhlíonadh:** Bhí sé i gceist go n-athródh an scéim SFP, a tugadh isteach i 2005, an chaoi ar thacaigh an AE leis an earnáil talmhaíochta tríd an **nasc idir fóirdheontais agus táirgeadh barraí áirithe a scaoileadh**. Thug sé an saoirse d'fheirmeoirí an rud a theastaigh ón margadh a tháirgeadh. Íocann an Scéim Aoníocaíochta Feirme feirmeoirí as an talamh ar leo nó a ndéanann siad bainistiú uirthi. Chun go gcaileodh feirmeoirí d'íocaíochtaí faoin scéim caithfidh siad cúinsí agus rialacha áirithe a chomhlíonadh. Caithfidh siad cloí le caighdeáin Tras-chomhlíonta. **Éilíonn** Tras-chomhlíonadh **go gcloífeadh feirmeoirí le treoirlínte AE** maidir le sláinte ainmhí agus plandaí, le leas ainmhithe, agus le cothabháil talamh talmhaíochta i gcúinsí maithe talmhaíochta agus timpeallachta. **Caithfear teacht leis na treoirlínte seo chun go bhfaigheadh feirmeoirí a SFP gan phionós**. Treisítear tras-chomhlíonadh trí iniúchtaí feirme.
- (b) **Scéim Chosanta na Timpeallacht Tuaithe (REPS):** Tugadh isteach ar dtús é i 1994 chun **cleachtais feirmeoireachta agus modhanna táirgthe a bhunú** a léireodh an inní mhéadaitheach maidir le caomhnú, cosaint tírdhreacha agus fadhbanna timpeallachta níos leithne; a chosnódh gnáthóga fiadhúlra agus speicis flora agus fauna i mbaol; agus bia ardchaighdeáin a tháirgeadh ar bhealach fairsing agus **neamhdhíobhálach don timpeallacht**. Faoi REPS, faigheann feirmeoirí íocaíocht bhunaidh in aghaidh an heicteáir mar mhalairt ar fheirmeoireacht ar bhealach neamhdhíobhálach don timpeallacht agus feabhsacháin a dhéanamh ar a bhfeirmeacha láithreacha. Tá feirmeoirí i dteideal íocaíochtaí breise ar rangú áirithe talún (e.g. limistéir chaomhantais speisialta) nó ar pháirt a ghlacadh i mBearta Forlíontacha (e.g. feirmeoireacht orgánach).
- (c) **An Treoir um Níotráití:** Leagann an Treoir síos na rialacháin a bhfuil sé d'aidhm acu **uiscí a thabhairt go stádas maith eiceolaíochta in athuair**. Tá sé á feidhmiú in Éirinn ó 1991 trí mhonatóireacht fairsing ar leibhéil níotráite in uisce, measúnú ar stádas leibhéil thrófacha uisci, forbairt agus leathadh Cód Dea-chleachtais Talmhaíochta chun Uisce a Chosaint ar Thruailliú ó Níotráití i 1996. Tugadh feidhm reachtúil do Chlár Gnímh Níotráití náisiúnta na hÉireann ag Rialacháin na gComhphobal Eorpach (Dea-Chleachtas Talmhaíochta le haghaidh Cáilíocht Uisce a Chosaint) **Leagann sé seo síos caighdeáin maidir le tráthú agus modhanna oibre d'fheidhmiú leasachán, méid na leasachán a fheidhmítear agus cumas agus bainistiú stóráil leasacháin**.

CEIST 5.

- (a) (i) Cuar soláthair – Féach Fíor 3:

Cuar Soláthair do Chruithneacht



- (ii) Praghasleasteachas soláthair =

$$\frac{\text{athrú \% i gcainníocht tráchtearra a sholáthraítear}}{\text{athrú \% i bpraghas an tráchtearra sin}}$$

$$Es = \frac{40 \times 100}{(150 + 190) \div 2} \div \frac{10 \times 100}{(100 + 110) \div 2} = 2.47$$

$$\text{Glacfar freisin le: } Es = \Delta Q / \Delta P = 0.26 / 0.10 = 2.66$$

- (iii) Leasteach: ciallaíonn go dtagann méadú 2.66% nó 2.47% sa chainníocht a sholáthraítear le gach méadú 1% ar an bpraghas.
- (b) Agus úsáid á baint as sampla talmhaíochta, mínigh conas a d'fhéadfadh praghasleasteachas an tsoláthair do tháirge athrú:

(i) **de réir a ghaire dá chéile is atá fiontair iomaíocha ar an bhfeirm:** beidh **soláthar leasteach níos mó** mar thoradh ar líon mór dlúthfhiontar ionadaíoch de réir mar a athraíonn feirmeoirí ó tháirgeadh aschuir amháin go eile mar fhreagra ar athrú ar phraghas, e.g. feirmeoireacht churadóireachta agus a éasca agus is féidir le feirmeoirí athrú ó tháirgeadh cruithneachta go táirgeadh eorna.

Nó

(ii) **de réir an achair ama ina ligtear don soláthar coigeartú ar an bhfeirm:** Sa bhfadthearma bíonn soláthar níos leaistigh de réir mar a bhíonn am ag feirmeoirí aschur a choigeartú ar athrú ar phraghas, e.g. má mhéadaíonn praghas mairteola, sa ghearrthearma d'fhéadfadh go mbeadh easpa acmhainní caipitil ag feirmeoirí chun ascur a mhéadú, ach, sa bhfadthearma, bíonn am ag feirmeoirí infheistíocht a dhéanamh i gcaipiteal nua, teicnící riar etc. agus an chainníocht a sholáthraítear a mhéadú dá réir.

CEIST 6.

- (a) **Mínigh cén fáth ar ceist thábhachtach eacnamaíochta í ‘inaistritheacht acmhainne’.**

San eacnamaíocht, tá prionsabail an aschuir is fearr is féidir bunaithe ar bhonn tuisceana inaistritheachta acmhainne. Cinntíonn cumas acmhainní **gluaiseacht go neamhshrianta ó úsáid amháin go eile** de réir mar a thagann athrú ar chúinsí eacnamaíochta, a n-úsáid is fearr (éifeachtúlacht theicneolaíoch). Mura mbeadh sin amhlaidh, ansin ní bheadh úsáid iomlán á baint as acmhainní.

- (b) Agus tagairt agat do threochtaí reatha i dtalmhaíocht na hÉireann, tabhair breac-chuntas ar na tosca a théann i bhfeidhm ar **gach ceann** díobh a leanas:

- (i) **Inaistritheacht saothair sa talmhaíocht:** tá inaistritheacht saothair sa talmhaíocht ag brath ar infhaighteacht **fostaíochta lasmuigh den fheirm**, na deischostais a bhaineann le fostaíocht lasmuigh den fheirm, agus toilteanas feirmeoirí glacadh le jabanna dá leithéid. D’fhéadfadh go mbeadh inaistritheacht isteach srianta toisc go bhfuil cuid mhaith saothair thalmhaíochta bunaithe ar shaothar teaghlaigh. Cruthaítear cuid mhaith den fhostaíocht lasmuigh den fheirm in Éirinn sna hearnálacha tógála agus déantúsaíochta. Le blianta beaga anuas chonacthas laghdú in infhaighteacht jabanna agus tuillimh sna hearnálacha seo, rud a shrianaigh inaistritheacht saothair thalmhaíochta.
- (ii) **Inaistritheacht talún sa talmhaíocht;** tá inaistritheacht talún sa talmhaíocht ag brath ar mhíntíriú talún. Déantar inaistritheacht talún as talmhaíocht a chinneadh trí na húsáideacha malartacha ar féidir a chur á dhéanamh léi e.g. forbairt, áiseanna spóirt. Tá an cor chun donais/géarchor creidmheasa san earnáil thógála Éireannaí le deireanaí tar éis inaistritheacht talún as an talmhaíocht a laghdú.
- (iii) **Inaistritheacht caipitil sa talmhaíocht:** is í an timpeallacht eacnamaíochta ghinearálta/ioncaim ísle reatha a chinneann inaistritheacht caipitil sa talmhaíocht. Is é an ráta dímheasa a chinneann inaistritheacht caipitil as an talmhaíocht. Tá an cor chun donais i ngeilleagar na hÉireann le deireanaí tar éis inaistritheacht caipitil sa talmhaíocht a shrianadh. Le blianta beaga anuas tá feirmeoirí Éireannacha tar éis infheistíocht throm a dhéanamh i bhfoirgnimh nua feirme. Sa mhéid go dtógfadh sé na blianta b’fhéidir le go ndéanfaí sócmhainní mar iad a dhímheas, tá srianadh déanta ar inaistritheacht caipitil as an talmhaíocht. Deiseanna níos lú infheistíochta lasmuigh den fheirm. D’fhéadfadh go gcuirfeadh neamhchinnteacht níos mó faoin todhchaí bacainn ar inaistritheacht caipitil. D’éiligh ceanglais Rialtais caighdeáin timpeallachta a chomhlíonadh, infheistíocht caipitil sa talmhaíocht.



Coimisiún na Scrúduithe Stáit

Marcanna Breise as ucht freagairt trí Ghaeilge

Léiríonn an tábla thíos an méid marcanna breise ba chóir a bhronnadh ar iarrthóirí a ghnóthaíonn níos mó ná 75% d'iomlán na marcanna.

N.B. Ba chóir marcanna de réir an ghnáthráta a bhronnadh ar iarrthóirí nach ngnóthaíonn níos mó ná 75% d'iomlán na marcanna don scrúdú. Ba chóir freisin an marc bónais sin a **shlánú síos**.

Tábla 320 @ 10%

Bain úsáid as an tábla seo i gcás na n-ábhar a bhfuil 320 marc san iomlán ag gabháil leo agus inarb é 10% gnáthráta an bhónais.

Bain úsáid as an ngnáthráta i gcás 240 marc agus faoina bhun sin. Os cionn an mharc sin, féach an tábla thíos.

Bunmharc	Marc Bónais
241 - 243	23
244 - 246	22
247 - 250	21
251 - 253	20
254 - 256	19
257 - 260	18
261 - 263	17
264 - 266	16
267 - 270	15
271 - 273	14
274 - 276	13
277 - 280	12

Bunmharc	Marc Bónais
281 - 283	11
284 - 286	10
287 - 290	9
291 - 293	8
294 - 296	7
297 - 300	6
301 - 303	5
304 - 306	4
307 - 310	3
311 - 313	2
314 - 316	1
317 - 320	0