



## Coimisiún na Scrúduithe Stáit

*An Ardteistiméireacht Fheidhmeach, 2010*

# Oideachas Sóisialta

(100 marc)

Dé Céadaoin, 9 Meitheamh 2010

Tráthnóna, 2.00 pm go 4.00 pm

### Treoracha Ginearálta

1. Scríobh do SCRÚDUIMHIR sa spás seo:

2. SCRÍOBH NA FREAGRAÍ AR FAD SA FHREAGARLEABHAR SEO.

TÁ TRÍ ROINN SA SCRÚDÚ SEO:

*Roinn A:* **Triail Éisteachta**  
Caithfear gach ceist a fhreagairt.

*Roinn B:* **Freagra Gairid**  
Caithfidh iarrthóirí 10 gceist a fhreagairt.

*Roinn C:* **Freagra Fada**  
Tá **ceithre** cheist ann, Ceist C1, Ceist C2, Ceist C3 agus Ceist C4.  
Caithfidh iarrthóirí **Ceist C1** a fhreagairt agus **dhá** cheist ar bith eile.

<i>Don Fheitheoir amháin</i>	<i>Don Scrúduitheoir amháin</i>	
<div style="border: 1px solid black; padding: 10px; text-align: center;">Stampa an Ionaid</div>	1. Iomlán na n-iomlán deireadh leathanaigh.	
	2. Suim iomlán na gceistanna dícheadaithe.	
	3. Marc iomlán a bronnadh (1 lúide 2).	
	4. Bónas don fhreagairt trí Ghaeilge.	
	5. Marc iomlán a bronnadh, má tá bónas don Ghaeilge san áireamh (3 + 4).	
	6. Creidiúint.	
	<b>Nóta :</b> Caithfidh an marc ar líne 3 a bheith mar an gcéanna leis an marc sa bhosca <b>Iomlán</b> sa scríbhinn.	

## Roinn A – Triail Éisteachta

(35 marc)

Cloisfidh tú taifeadadh de thuarascáil.  
Tá **dhá** chuid sa tuarascáil seo.

- An chéad chasadh: Cloisfidh tú an tuarascáil ar fad.
- An dara casadh: Ní chloisfidh tú ach Cuid 1. Tabharfar deis duit freagraí a thabhairt ar na Ceisteanna 1 go 5.
- An tríú casadh: Ní chloisfidh tú ach Cuid 2. Tabharfar deis duit freagraí a thabhairt ar na Ceisteanna 6 go 9.
- An ceathrú casadh: Cloisfidh tú an tuarascáil ar fad. Ba chóir duit freagra a thabhairt ansin ar Cheist 10, a léifear ar an taifeadadh.

*Is féidir an spás seo a úsáid le haghaidh nótaí.*


## FREAGAIR GACH CEIST

Nuair a bheidh Cuid 1 cloiste agat den dara huair, beidh deis agat na ceisteanna 1 go 5 a fhreagairt. Ba chóir do chuid freagraí a bheith bunaithe ar an eolas a thugtar ar an taifeadadh.

1. (a) Cé a dhéanann an drochíde? (1 mharc)

\_\_\_\_\_

(b) Liostaigh **dhá** chineál drochíde atá fulaingthe ag Barra. (2 mharc)

1. \_\_\_\_\_ 2. \_\_\_\_\_

2. (a) Cad a tharla do Bharra i samhradh na bliana 2006? (1 mharc)

\_\_\_\_\_

(b) Conas mar a ghlac Barra leis an rud a tharla? (2 mharc)

\_\_\_\_\_

3. (a) Cé a rinne nóta de ghortuithe Bharra? (1 mharc)

\_\_\_\_\_

(b) Céard a cheap sí sin den scéal? (2 mharc)

\_\_\_\_\_

4. (a) Cad a mhol an t-oibrí sóisialta do Bharra a dhéanamh? (1 mharc)

\_\_\_\_\_

(b) Cén fáth ar rogha sé gan sin a dhéanamh? (2 mharc)

\_\_\_\_\_

5 (a) Cad a bhí á lorg ag Barra sa Chúirt Dúiche? (1 mharc)

\_\_\_\_\_

(b) Cén fáth ar cheap an cléireach cúirte gurbh é Barra an freagróir? (1 mharc)

\_\_\_\_\_

(c) Liostaigh **dhá** chúis a ndeachaigh Barra ar ais go teach an teaghlaigh tar éis dó imeacht in 2008. (2 mharc)

1. \_\_\_\_\_

2. \_\_\_\_\_

**Nuair a bheidh Cuid 2 cloiste agat den dara huair, beidh deis agat na Ceisteanna 6 go 9 a fhreagairt. Ba chóir do chuid freagraí a bheith bunaithe ar an eolas a thugtar ar an taifeadadh.**

6. I bhformhór na gcásanna den fhoréigean sa bhaile atá ar taifead, is iad na fir a dhéanann ar na mná é. (1 mharc)

Fíor  Bréagach  (cuir tic ✓ sa bhosca ceart)

7. (a) Cén fáth ar bhunaigh Mary Cleary AMEN? (2 mharc)

---

---

(b) Liostaigh **dhá** sheirbhís a chuireann AMEN ar fáil. (2 mharc)

1. \_\_\_\_\_

2. \_\_\_\_\_

8. (a) Cé acu aicmí den saol as a dtagann na fir a fhulaingíonn drochíde sa bhaile? (2 mharc)

---

---

(b) Cad is cúis le daoine mothú scoite aonarach agus dúlagar a bheith orthu? (2 mharc)

---

---

9. (a) I bhformhór na gcásanna socraíonn na cúirteanna go mbeadh páistí níos fearr as le tuismitheoir áirithe. Cé acu tuismitheoir? (1 mharc)

---

(b) Cén fáth a mbraitheann an oiread sin fear a fhulaingíonn drochíde gurb é an t-aon rogha atá acu ná cur suas leis an drochíde nó teach an teaghlaigh a fhágáil? (2 mharc)

---

---

(c) Liostaigh **trí** phíosá comhairle a thugtar sa tuarascáil seo d'fhir a fhulaingíonn drochíde sa bhaile. (3 mharc)

1. \_\_\_\_\_

2. \_\_\_\_\_

3. \_\_\_\_\_

**Nuair a bheidh an taifeadadh cloiste agat den tríú huair, freagair Ceist 10 a léifear ar an taifeadadh. Ba chóir do chuid freagraí a bheith bunaithe ar an eolas a thugtar ar an taifeadadh agus / nó ar do chuid eolais féin.**

**10.** Léifear an cheist seo amach ar an taifeadadh. Freagair an cheist sa spás thíos, le do thoil. (4 mharc)

Is féidir an spás seo a úsáid chun an cheist a scríobh síos.

---

---

---

Freagair an cheist sa spás thíos, le do thoil.

1. \_\_\_\_\_

---

---

2. \_\_\_\_\_

---

---

## Roinn B – Ceisteanna Ilroghnacha

(20 marc)

CAITHFIDH TÚ TABHAIRT FAOI 10 gCEIST AS 15.

Tá 2 marc ag gabháil le gach ceist.

Cuir tic ✓ sa bhosca ceart i ngach ceist.

1. In 2009 cé acu duais díobh seo a leanas a bronnadh ar Barak Obama?



Duais Pulitzer

Duais Dhiúc Dhún Éideann

Duais Síochána Nobel

2. De réir an dlí in Éirinn, tá mná i dteideal eolas faoi ghinmhilleadh a fháil.

Fíor

Bréagach

3. Cé acu ceann díobh seo ar chóir do dhaoine a bhfuil claontaí féinmharfacha acu teagmháil a dhéanamh leis?



Pavee Point



Samaritans



Well Woman Centre

4. Cé acu liosta díobh seo a chaithfidh an t-iarratasóir a chur isteach chun cur isteach ar lánchead pleanála?

Iarratas

Táille

Pleananna an tí agus an tsuímh

Iarratas

Táille

Liosta na n-ábhar

Iarratas

Costas réamh-mheasta

Pleananna an tí agus an tsuímh

5. Is é a thugtar ar dhuine atá tofa do Pharlaimint na hEorpa ná



MP

TD

MEP

6. Custaiméir a cheannaíonn earraí ar chíoscheannach:

Faigheann sé/sí na hearraí ón siopa nuair a dhéantar an íocaíocht deiridh

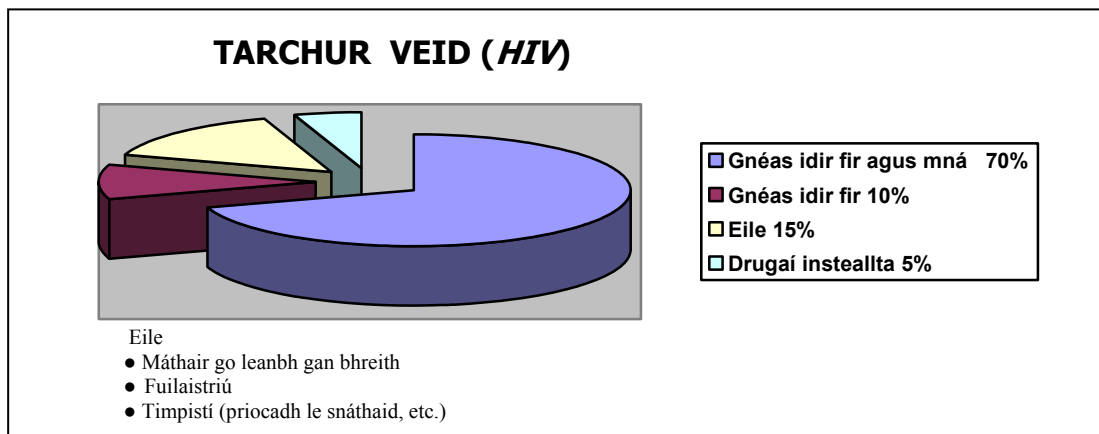
Is leis/léi an rud ón gcéad íocaíocht agus leanann sé/sí ag íoc as na hearraí i dtráthchodanna

Tá úsáid an earra aige/aice ach ní leis/léi é go dtí go mbíonn an tráthchuid deiridh íoctha

7. Tionóladh an reifreann is déanaí in Éirinn chun teacht ar chinneadh

faoi Chonradh Maastricht  faoi Chonradh Liospóin  faoi Chonradh na Róimhe

8. Bunaithe ar an eolas sa chart, cé acu ceann de na ráitis seo a leanas atá fíor?



D'fheadfadh daoine VEID (HIV) a fháil fós ón bhfuilailistriú

Ní fhaigheann úsáideoirí drugaí VEID (HIV) feasta

Ní féidir le máthair ionfhabhtaithe VEID (HIV) a thabhairt dá leanbh gan bhreith

9. Bhunaigh rialtas na hÉireann NAMA (Gníomhaireacht Bainistithe na Sócmhainní Náisiúnta) chun:

Córas baincéireachta na hÉireann a rialáil

Sócmhainní a thógáil ó choirpigh

Sócmhainní a aistrítear ó na bainc a bhainistiú

10. Is eagraíocht í Cumann Naomh Uinseann de Pól a chabhraíonn le daoine



atá beo bocht  
in Éirinn

atá beo bocht  
i dtíortha  
i mbéal forbartha

trí chúram leighis  
a chur ar fáil do dhaoine  
a bhfuil míchumais acu

11. Tagann an Dáil agus an Seanad le chéile



i dTeach an Ardmhéara  i dTeach Laighean  in Áras an Uachtaráin

12. Cé acu cineál árachais díobh seo a leanas atá éigeantach?

ÁSPC  ASS  Árachas Saoil   
(PRSI i mBéarla) (VHI i mBéarla)

13. In Éirinn tá sé éigeantach páirt a ghlacadh i ndaonáireamh. Cén pionós a d'fhéadfaí a chur ort mura nglacfa páirt?

CENSUS OF IRELAND, 1926							
FORM A.							
PERSONS OF THIS FAMILY AND THEIR VISITORS, BOARDERS, SERVANTS, &c. WHO SLEPT OR ABODE IN THIS HOUSE ON							
SEX	RELATION TO HEAD OF FAMILY	RELIGIOUS PROFESSION	EDUCATION	AGE	SEX	NAMES, PROFESSION, OR OCCUPATION	RESIDENCE
Male	Head of Family	Catholic	Read & Write	50	M	Thomas	Home
Female	Wife	Catholic	Read & Write	48	F	Thomas's Wife	Home
Female	Daughter	Catholic	Read & Write	23	F	Thomas's Daughter	at Home

Fíneáil  Téarma sa phríosún  Cearta vótála a chailliúint

14. Chun aiste bia chothromaithe a choinneáil, ní cóir do dhuine saill ar bith a ithe.



Fíor  Bréagach

15. Sa bhaincéireacht tagraíonn na litreacha RCB (APR i mBéarla) do:

An ráta bliantúil íocaíochta   
An íocaíocht a bhíonn le déanamh gach mí   
An ráta úis atá le híoc



FREAGAIR TRÍ CHEIST

Caithfidh tú **Ceist C1** a fhreagairt agus **dhá** cheist ar bith as **C2, C3** agus **C4**.

**Ceist C1: Oideachas Sóisialta agus Sláinte** (15 mharc)

1.

*Uair amháin fadó, d’inis seanfhear críonna dá gharmhac  
go mbíonn dhá mhac tíre ag troid laistigh de go minic.  
Bhí mac tíre amháin lán d’fhearg, de dhoicheall agus d’éad.  
Bhí an mac tíre eile lán de chineáltas, de dhóchas agus de ghrá.  
D’fhiafraigh an buachaill dá sheanathair cé acu mac tíre  
a bhuaigh an troid.  
"An ceann a dtugaim bia dó", a d’fhreagair a sheanathair.*

(a) Déan cur síos ar **dhá** shlí a bhféadfadh duine déileáil go dearfach le mothúcháin feirge agus doichill. (2 mharc)

1. \_\_\_\_\_

2. \_\_\_\_\_

(b) Chun mearbhall nó trioblóid a sheachaint, tabhair breac-chuntas ar **dhá** rud atá tábhachtach don chumarsáid éifeachtach. (2 mharc)

1. \_\_\_\_\_

2. \_\_\_\_\_

2.



Roghnaigh grúpa bia **amháin** as an bpirimid bhia. (Cuir tic ✓ le do rogha)

1  2  3  4  5

(a) Cé mhéad cuid as an ngrúpa bia seo ba chóir do dhuine fásta a ithe gach lá chun aiste bia shláintiúil a choinneáil? (1 mharc)

\_\_\_\_\_

(b) Ainmnigh grúpa bia **amháin** agus mínigh cén fáth a bhfuil an grúpa bia sin tábhachtach le haghaidh aiste bia shláintiúil. (2 mharc)

Ainm an ghrúpa bia: \_\_\_\_\_

Cén fáth a bhfuil sé tábhachtach: \_\_\_\_\_

\_\_\_\_\_

3.



(a) Déantar drugaí a rangú mar seo: codlaidínigh, dúlagráin, spreagthaigh, támhacháin agus siabhraiginí. Roghnaigh rangú amháin agus tabhair sampla. (1 mharc)

Rangú: \_\_\_\_\_ Sampla: \_\_\_\_\_

(b) Luaigh **dhá** fhíoras eile a bhaineann go sainiúil leis an druga seo. (2 mharc)

1. \_\_\_\_\_

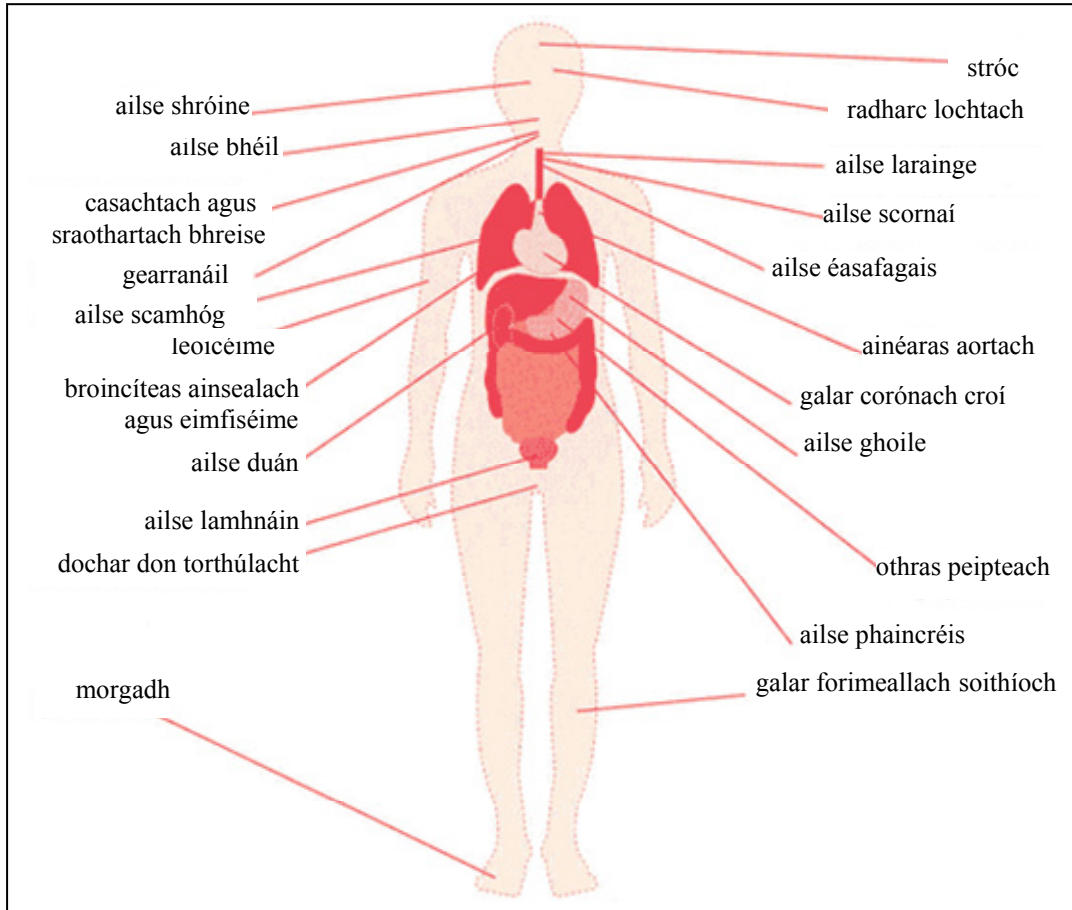
\_\_\_\_\_

2. \_\_\_\_\_

\_\_\_\_\_

4.

## An toradh a bhíonn ar chaitheamh tobac



Is é caitheamh tobac is cúis lena lán fadhbanna sláinte. Tabhair breac-chuntas ar **dhá** dhlí atá tugtha isteach ag an rialtas le blianta beaga anuas chun daoine a spreagadh chun éirí as a bheith ag caitheamh tobac. (2 mharc)

1. \_\_\_\_\_

2. \_\_\_\_\_

5. Liostaigh slí **amháin** a bhféadfadh tuismitheoir/caomhnóir timpeallacht shábháilte a chinntiú do pháiste trí bliana i ngach seomra díobh seo a leanas. (3 mharc)

Seomra Teaghlaigh: \_\_\_\_\_

Seomra Folctha: \_\_\_\_\_

Cistin: \_\_\_\_\_

**Ceist C2: Mo Phobal** (15 mharc)

1. *I bparóiste Chill Átha na Súileach tá cónaí ar 1319 duine agus tá 5116 acra ann. Tá an talamh an-torthúil agus tá curaíocht sa chuid is mó de. Le déanaí tá feabhas mór tagtha ar staid na talmhaíochta de bharr shaothar an tiarna talún áitiúil. Ritheann abhainn trí lár an pharóiste agus is féidir le báid de 50 tonna taisteal inti. Tugtar leasú mara i dtír anseo agus uaireanta cuirtear arbhar ón áit seo go Luimneach. I nDrom Ólainn tá scoil mhór, a bhfuil gairdín agus áit chónaithe ann don mháistir, agus iad seo ar fad ann le tacaíocht an Bhantiarna Uí Bhriain. Tá scoil chailíní ann freisin. Sna scoileanna seo cuirtear oideachas ar thart ar 110 páiste. Freisin, tá scoil bheag phríobháideach sa pharóiste.*

Sliocht as *The Parliamentary Gazetteer of Ireland, 1845*

- (a) Ainmnigh slí **amháin** a ndearna muintir an cheantair slí bheatha a thuilleamh. Roghnaigh fianaise as an sliocht chun tacú le do fhreagra. (2 mharc)

Fianaise: \_\_\_\_\_

- (b) Seachas doiciméid stairiúla, déan cur síos ar **dhá** mhodh eile a d'fhéadfá a úsáid chun eolas a fháil ar do phobal san am atá thart. (2 mharc)

1. \_\_\_\_\_

2. \_\_\_\_\_

- (c) Tá caint á heagrú do do rang faoin 'saol i mo cheantar áitiúil san am atá thart'. Tabhair breac-chuntas ar **dhá** ábhar ar mhaith leatsa go labhróidís fúthu. (2 mharc)

1. \_\_\_\_\_

2. \_\_\_\_\_

2.



**An Cloigtheach Faoi Ionsaí Arís**

D'ainneoin lorg na haimsire agus iarrachtaí na Lochlannach, tá Cloigtheach Chloch na Rón ann ar feadh níos mó ná míle bliain. Anois tá an suíomh stairiúil seo faoi bhagairt arís má ghlacann an t-údarás áitiúil le hiarratas pleanála le haghaidh forbairt siopaí agus oifigí.

Tabhair breac-chuntas ar **dhá** argóint i gcoinne an iarratais phleanála seo a d'fhéadfadh an pobal a dhéanamh leis an údarás áitiúil. (2 mharc)

1. \_\_\_\_\_

\_\_\_\_\_

2. \_\_\_\_\_

\_\_\_\_\_

3. (a) Tá daoine ann a thugann tacaíocht d'fhorbairt siopaí agus oifigí don cheantar. Liostaigh **dhá** bhuntáiste a d'fhéadfadh a leithéid d'fhorbairt a thabhairt do do cheantar. (2 mharc)

1. \_\_\_\_\_

2. \_\_\_\_\_

(b) An gníomhaíocht phríomhúil, gníomhaíocht thánaisteach nó gníomhaíocht seirbhíse an ghníomhaíocht eacnamaíochta san fhorbairt seo? (1 mharc)

\_\_\_\_\_

4. Roghnaigh ceann **amháin** de na heagraíochtaí seo. (Cuir tic ✓ le do rogha)



Déan cur síos achomair ar an obair a dhéanann an eagraíocht seo chun do phobal a chosaint. (2 mharc)

\_\_\_\_\_

\_\_\_\_\_

5. Féadann sé a bheith deacair cead pleanála a fháil do thithe aonair i gceantair thuaithe. An gceapann tú gur chóir go leanfadh an polasaí seo ar aghaidh? Luaigh **dhá** chúis le do fhreagra. (2 mharc)

Leanadh an polasaí  Athraigh an polasaí  (Cuir tic ✓ le do rogha)

1. \_\_\_\_\_

\_\_\_\_\_

2. \_\_\_\_\_

\_\_\_\_\_

## Ceist C3: Saincheisteanna Comhaimseartha (15 mharc)

1.

### Scéal Gloria

Tá cónaí ar Gloria i nGleann Marhare, Nairobi, an Chéinia, ceann de na slumaí is mó agus is dainséaraí ar domhan.

Tá a gnáthamh maidine cosúil le gach duine eile sna slumaí ach tá difríocht shuntasach amháin ann. Níl Gloria ach sé bliana d'aois. Tugann sí féin aire dá deartháir agus deirfiúr atá níos óige ná í. Gach lá, dúisíonn Gloria go luath, níonn sí soithí an lae inné agus scuabann sí a bothán beag stáin. Ansin beireann sí ar lámh a deartháir, atá trí bliana d'aois. Cuireann sí a deirfiúr, atá 18 mí d'aois, ar a droim agus téann siad go léir go dtí Ionad Sláinte Baruka i gcroílár shluma Mathare. Tugtar bricfeasta agus lón don triúr acu in Ionad Sláinte Baruka. Tugann foireann an ionaid aire dóibh an chuid is mó den lá. Téann siad ar ais



Gloria lena deartháir agus a deirfiúr taobh amuigh dá dteach cónaithe

go dtí a mbothán beag roimh an oíche agus leathann siad amach an tocht amháin atá acu chun codladh na hoíche a dhéanamh. Nuair a chuireann sé báisteach in Nairobi déantar srutháin loga de na cosáin chunga sna slumaí. Ní haon ionadh é go mbíonn leanaí mar Gloria breoite de shíor. Tá bia agus cothú maith thar a bheith tábhachtach do pháistí beaga mar Gloria, a deartháir agus a deirfiúirín. Cabhraíonn sé leo fás

suas go sláintiúil agus teacht slán ó na galair go léir atá forleathan sna slumaí. Bhrisfeadh sé do chroí na páistí anseo a fheiceáil agus iad ag maireachtáil sa deargbhréantas – iad ag súgradh in aice leis na cairn bhruscair nó ar na cosáin atá lán séarachais. Níl uisce glan ann ná níl go leor bia le maireachtáil air. Tá Gloria ag tabhairt aire dá deartháir agus dá deirfiúr ó tógadh a máthair go dtí an t-ospidéal sé mhí ó shin. Ní fhaca sí a máthair ó shin agus níl a fhios aici fiú an bhfuil sí fós beo. Cosúil leis na mílte páistí i slumaí Nairobi a thugann aire dá dteaghlach, bíonn eagla ar Gloria ar a lán cúiseanna. An bhfeicfidh sí a máthair arís? Conas a choimeádfaidh sí a deartháir agus a deirfiúr sábháilte? Agus conas a gheobhaidh sí bia dóibh go léir?

(a) Ainmnigh ceart daonna **amháin** atá á cheilt ar na páistí seo. (1 mharc)

---

---

(b) Cén fáth a bhfuil an ceart daonna seo tábhachtach? (1 mharc)

---

---

2. Ainmnigh doiciméad **amháin** ina bhfuil liosta de na cearta daonna atá daoine i dteideal a fháil. (1 mharc)

---

3. (a) Ainmnigh eagraíocht **amháin** a oibríonn sa domhan i mbéal forbartha. (1 mharc)

Eagraíocht: \_\_\_\_\_

(b) Tabhair sampla den obair fhorbartha nó sampla den obair éigeandála a dhéanann an eagraíocht seo. (2 mharc)

Obair éigeandála  Obair fhorbartha  (Cuir tic ✓ le do rogha)

Sampla: \_\_\_\_\_

---

(c) Cuireann scéal Gloria le tuiscint daoine ar chruachás na bpáistí i slumaí Nairobi. Déan cur síos ar mhodh **amháin** eile a d'fhéadfadh duine nó eagraíocht a úsáid chun cur le tuiscint daoine ar shaincheist. (1 mharc)

4. (a) Seo iad na príomhpháirtithe polaitíochta in Éirinn. Roghnaigh **dhá** cheann díobh agus ainmnigh an ceannaire ar an dá cheann díobh. (2 mharc)



Páirtí polaitíochta: \_\_\_\_\_ Ceannaire: \_\_\_\_\_

Páirtí polaitíochta: \_\_\_\_\_ Ceannaire: \_\_\_\_\_

(b) Déantar vótáil in Éirinn le ballóid rúnda. Cén fáth ar smaoineamh maith é seo? (2 mharc)

5.

(a) Déantar taighde a rangú mar thaighde príomhúil nó mar thaighde tánaisteach. Sainaitin cineál **amháin** den taighde príomhúil agus cineál **amháin** den taighde tánaisteach ó na samplaí a thugtar sa bhosca thuas. (2 mharc)

Taighde príomhúil: \_\_\_\_\_ Taighde tánaisteach: \_\_\_\_\_

(b) Ainmnigh cineál amháin taighde a d'úsáid tú chun do thasc ar Shaincheisteanna Comhaimseartha a chríochnú. Luaigh buntáiste **amháin** agus míbhuntáiste **amháin** a bhaineann leis an modh taighde seo. (2 mharc)

Modh taighde: \_\_\_\_\_

Buntáiste: \_\_\_\_\_

Míbhuntáiste: \_\_\_\_\_



**Ceist C4: Ag dul i mbun Dualgais (15 mharc)**

1.


**AN BHLIAIN IS GNÓTHAÍ RIAMH AG SBCA**

(a) Is é SBCA (MABS *i mBéarla*) an tSeirbhís Bhuiséadta agus Comhairle Airgid. Cén fáth, dar leat, a raibh 2009 ar an mbliain ba ghnóthaí riamh acu? (1 mharc)

---

---

(b) Roghnaigh ceann **amháin** de na cineálacha creidmheasa atá sa liosta thíos agus mínigh conas a oibríonn sé. (2 mharc)



**Is iad na cineálacha fiacha creidmheasa is coitianta ná**

- fiacha cárta creidmheasa
- fiacha i rótharraingt bhainc
- comhaontú díola creidmheasa

Cárta creidmheasa  Rótharraingt bhainc  Comhaontú díola creidmheasa   
(Cuir tic ✓ le do rogha)

---

---

2.

**An Cosán chuig Bainistíocht Airgid agus Déileáil le Fiacha**

**Céim 1**

Do staid a mheasúnú

**Céim 2**

Buiséad a dhéanamh

**Céim 3**

Déileáil le fiacha

**Céim 4**

Íocaíochtaí a dhéanamh

(a) Tá an buiséadú ar cheann de na príomhchéimeanna ar an gcósa chuig bainistíocht airgid agus déileáil le fiacha. Cén fáth a bhfuil sé tábhachtach déileáil le fiacha? Liostaigh **dhá** chúis. (2 mharc)

1. \_\_\_\_\_

2. \_\_\_\_\_

\_\_\_\_\_



(b) Bíonn eolas i mbuiséad faoi conas atá duine ag caitheamh a chuid airgid. Cad eile ba chóir a bheith i mbuiséad? (1 mharc)

3.



**Tugann na Comhair Chreidmheasa seans dá gcuid comhaltaí smacht a bheith acu ar a gcuid airgeadais féin nuair a chuireann siad a gcuid coigilteas féin ag obair dóibh.**

(a) Tabhair breac-chuntas ar **dhá** shlí a bhfuil na comhair chreidmheasa difriúil le hinstiúidí airgeadais eile. (2 mharc)

1. \_\_\_\_\_

2. \_\_\_\_\_

(b) Conas a fhaigheann na baill cáilíocht chun iasacht a fháil ón gComhar Creidmheasa? (1 mharc)

4. Feicfidh custaiméirí na téarmaí seo nuair a bhíonn siad ag fáil iasachta. Mínigh téarma **amháin**. (2 mharc)

**Costas Creidmheasa**

**Treimhse Shuaimhnithe**

Téarma: \_\_\_\_\_

Mínigh: \_\_\_\_\_

5. Tháinig méadú seasta anuraidh ar líon na ndaoine a díshealbhaíodh (a cuireadh amach) as a dtithe. San iomlán, tharla 141 díshealbhú mídhleathach agus bagraíodh 533 díshealbhú mídhleathach in imeacht na bliana. Is díshealbhú é nuair a chaitear tionóntaí go corpartha amach as a dteach. Tá sé mídhleathach amach is amach tionóntaí a ghlasaíl amach as teach atá ar cíos, lena mbagáiste nó gan é. Má tá gearán ag tiarnaí talún lena dtionóntaí, tá bealach dleathach acu chun argóintí a shocrú i mBord na dTionóntachtaí Cónaithe Príobháideacha (BTCP).

(a) Cén fáth a bhfuil sé ‘mídhleathach amach is amach tionóntaí a ghlasaíl amach as teach atá ar cíos’? (1 mharc)

(b) Is féidir le tiarnaí talún a bhfuil gearán acu lena dtionóntaí teagmháil a dhéanamh le BTCP. Ainmnigh eagraíocht a thugann cabhair do thionóntaí a bhfuil deacrachtaí acu lena dtiarnaí talún. (1 mharc)

(c) Liostaigh **dhá** chúis a bhféadfadh tiarna talún deireadh dleathach a chur le comhaontú tionóntachta. (2 mharc)

1. \_\_\_\_\_

2. \_\_\_\_\_

Leathanach Bán

**Leathanach Bán**

Leathanach Bán

*Don Scrúdaitheoir amháin*

**Marc**

<b>Roinn A</b>		
<b>Roinn B</b>		
<b>Roinn C</b>	C1	
	C2	
	C3	
	C4	
<b>IOMLÁN</b>	