



# Coimisiún na Scrúduithe Stáit

SCRÚDÚ AN TEASTAIS SHÓISEARAIGH, 2009

**EOLAÍOCHT (SIOLLABAS LEASAITHE) - GNÁTHLEIBHÉAL**

**DÉARDAOIN, 11 MEITHEAMH – MAIDIN, 9.30 go 11.30**

## TREORACHA

1. Scríobh do **scrúduimhir** sa bhosca atá ann di ar an leathanach seo.
2. Freagair **gach** ceist.
3. Freagair na ceisteanna sna spásanna atá ann dóibh sa leabhrán seo.  
Má tá spás breise uait, tá leathanach bán curtha ar fáil ar chúl an leabhráin seo.

**Uimhir an Ionaid**

**Scrúduimhir**

### Don scrúdaitheoir amháin

Roinn / Ceist	Marc
<b>Bitheolaíocht</b>	
C.1 (52)	
C.2 (39)	
C.3 (39)	
<b>Ceimic</b>	
C.4 (52)	
C.5 (39)	
C.6 (39)	
<b>Fisic</b>	
C.7 (52)	
C.8 (39)	
C.9 (39)	
<b>Iomlán (Páipéar) (390)</b>	
<b>Bónas don Ghaeilge</b>	
<b>Móriomlán (Páipéar)(390)</b>	
<b>Obair Chúrsa A (60)</b>	
<b>Obair Chúrsa B (150)</b>	
<b>Móriomlán (600)</b>	

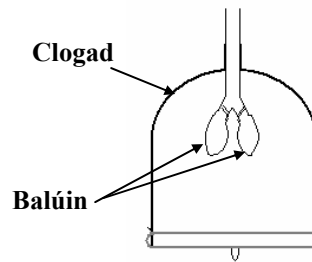
# Bitheolaíocht

## Ceist 1

(52)

Don scrúdaitheoir amháin

- (a) Sa léaráid taispeántar samhail de chóras anáilaithe an duine. **Ainmnigh** an chuid den chóras anáilaithe a seasann na balúin di.



(1) (2)

Roghnaigh an focal ceart ón liosta ar dheis chun an abairt thíos a chomhlánú.

Is í an chuid den chóras anáilaithe a seasann an clogad di ná \_\_\_\_\_.

**Creat na n-easnacha**  
**An Scairt**

- (b) Déanann na géinte **tréithe ó oidhreacht** a rialú. Scríobh an litir **I** sa tábla in aice le **dhá** thréith a thagann ó oidhreacht.

	<b>Cumas tiomána</b>
	<b>Craiceann breicneach</b>
	<b>Rolladh teanga</b>
	<b>Cumas cniotála</b>

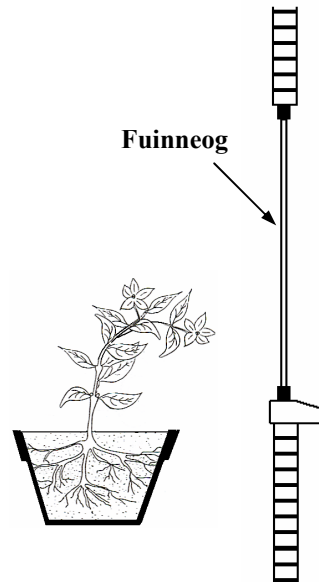
- (c) Sa léaráid taispeántar planda a fágadh laistigh d'fhuinneog ar feadh tréimhse fada.

Cad ba chúis leis an bplanda a bheith ag fás i dtreo na fuinneoige?

\_\_\_\_\_

**Ainmnigh** an fhreagairt fáis seo ag plandaí.

\_\_\_\_\_



- (d) Sa tábla scríobh an litir **L** in aice le hainm **orgáin a bhraitheann solas**.

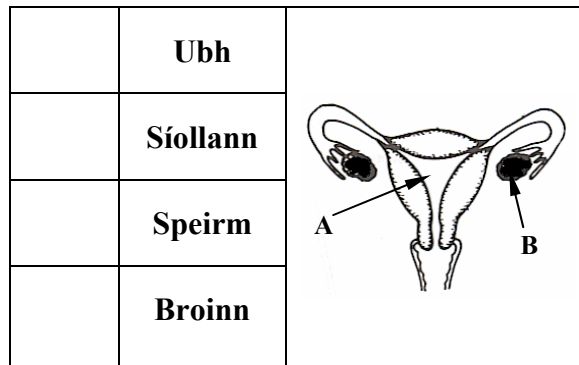
Sa tábla scríobh an litir **S** in aice le hainm **orgáin a bhraitheann fuaim**.

	<b>Inchinn</b>
	<b>Súil</b>
	<b>Croí</b>
	<b>Cluas</b>

(e) Sa léaráid taispeántar an **córas giniúna bainneann**.

Sa tábla scríobh an litir **A** in aice le **hainm** na coda lipéadaithe **A**.

Scríobh an litir **B** in aice le hainm na **gaiméite a tháirgeann B**.



Don scrúdaitheoir amháin

(1) (2)

(f) Roghnaigh **veirteabrach amháin** agus **inveirteabrach amháin** ó liosta na n-ainmhithe ar dheis.

**Inveirteabrach** \_\_\_\_\_

**Veirteabrach** \_\_\_\_\_

**SEILIDE  
FROG  
SMÓLACH  
CUITEOG**

(g) Roghnaigh an raon ceart teochta de theocht choirp an duine ón liosta ar dheis.

**Teocht choirp** \_\_\_\_\_

Tabhair **cúis amháin** le hathrú i dteocht an choirp.

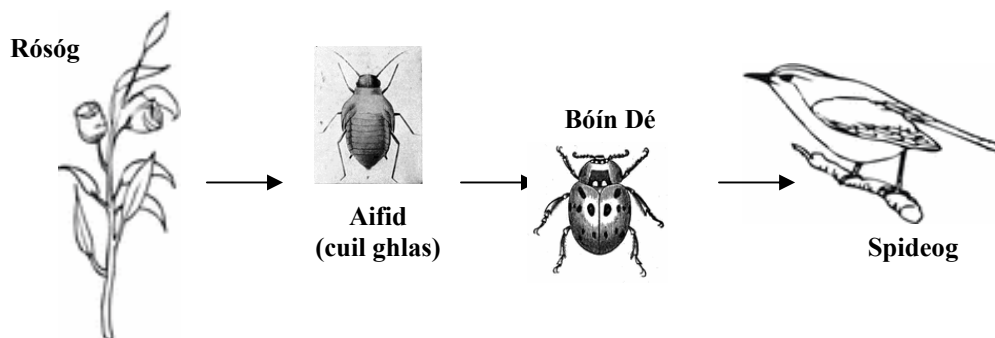
\_\_\_\_\_

**36 – 37 °C**

**86 – 87 °C**

(h) Baineann an biashlabhra thíos le gnáthóg ghairdín.

Déan staidéar air agus freagair na ceistanna a leanann é.



Ainmnigh **táirgeoir** san biashlabhra seo. \_\_\_\_\_

Ainmnigh **tomhaltóir** san biashlabhra seo. \_\_\_\_\_

Dá dtógfaí na bóiní Dé amach as an ngnáthóg, mínigh conas a bheadh tionchar aige sin ar dhaonra na gcuileanna glasa?

\_\_\_\_\_

\_\_\_\_\_

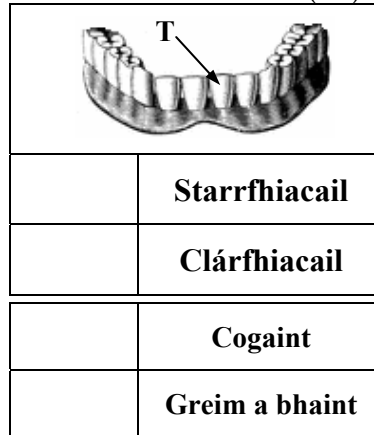
(7 × 6 + 1 × 10)

**Ceist 2**

(39)

(a) Tá fiacail lipéadaithe **T** sa léaráid.

Scríobh an litir **T** in aice leis an gcineál **fiacaile** lipéadaithe **T**.



Scríobh an litir **F** in aice leis an bhfocal ar dheis a dhéanann cur síos ar an **bhfeidhm** atá ag an gcineál seo fiacaile. (6)

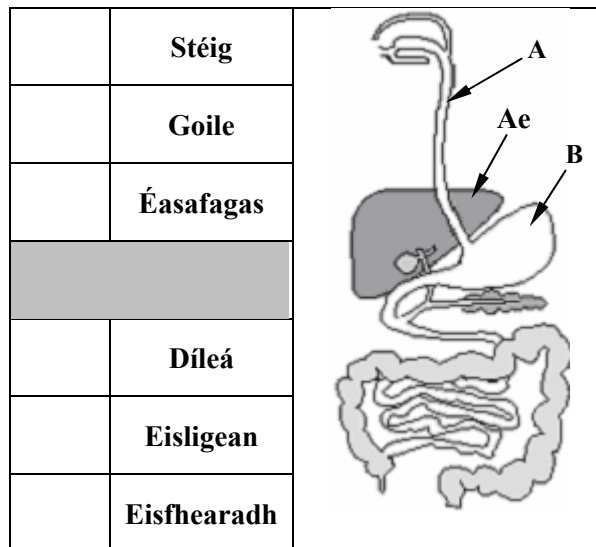
(b) Sa léaráid taispeántar **córas díleá an duine**.

Scrúdaigh an léaráid agus freagair na ceistanna thíos.

Sa tábla scríobh an litir **A** in aice le **hainm** na coda lipéadaithe **A**.

Scríobh an litir **B** in aice le **hainm** na coda lipéadaithe **B**.

Scríobh an litir **F** in aice le **feidhm** na coda lipéadaithe **B**. (9)



(c) Is cuid d'aiste bia chothromaithe iad próitéiní, saillte agus carbaihiodráití.

Freagair na ceistanna seo a leanas faoi chineálacha bia. (12)

- (i) Sa tábla scríobh an litir **F** in aice le foinse mhaith **saile**.
- (ii) Scríobh an litir **C** in aice le foinse mhaith **carbaihiodráite**.
- (iii) Tabhair **feidhm amháin** atá ag **snáithín** san aiste bia.

	<b>Arán</b>	
	<b>Cairéid</b>	
	<b>Cáis</b>	
	<b>Burgar</b>	

Don scrúdaitheoir amháin

(1) (2)

(d) Is próiseas í fótaisintéis lena ndéanann plandaí glasa bia (stáirse).

Déan cur síos ar fhiosrú chun a **thaispeáint go dtáirgeann**

**planda fótaisintéiseach stáirse.**

Bain úsáid as na ceannteidil thíos.

(12)

Trealamh: \_\_\_\_\_

\_\_\_\_\_

\_\_\_\_\_

\_\_\_\_\_

Modh oibre: \_\_\_\_\_

\_\_\_\_\_

\_\_\_\_\_

\_\_\_\_\_

\_\_\_\_\_

\_\_\_\_\_

\_\_\_\_\_

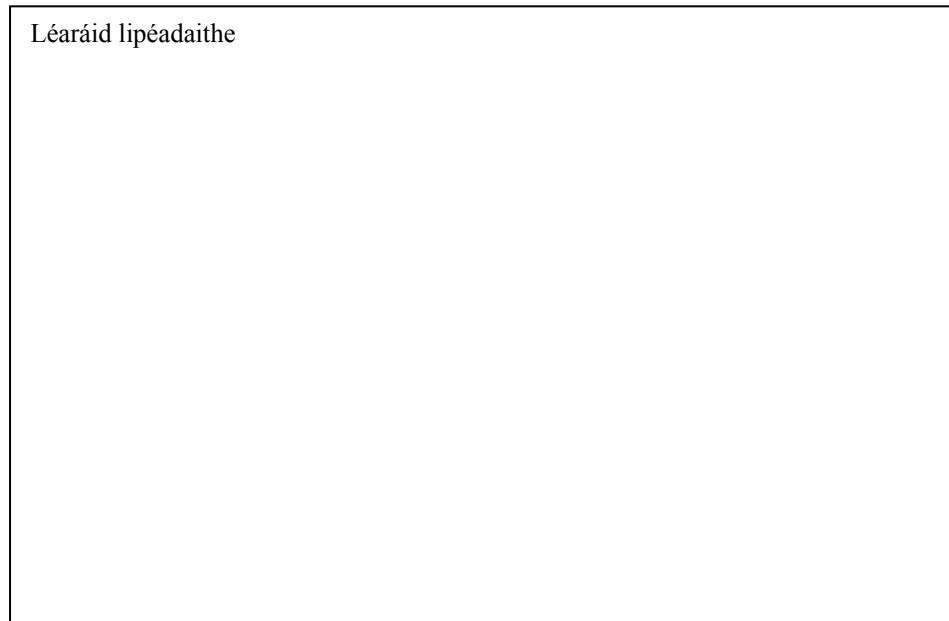
Toradh: \_\_\_\_\_

\_\_\_\_\_

\_\_\_\_\_

\_\_\_\_\_

Léaráid lipéadaithe



Don  
scrúdaitheoir  
amháin

(1) | (2)

**Ceist 3**

(39)

Don scrúdaitheoir amháin

- (a) Sa léaráid taispeántar cuid de chóras fuail an duine. Freagair na ceisteanna seo a leanas faoin gcóras fuail.

(15)

(1)

(2)

**Ainmnigh** na codanna lipéadaithe **A** agus **B** sa léaráid.

**Ainm** coda **A** \_\_\_\_\_

**Ainm** coda **B** \_\_\_\_\_

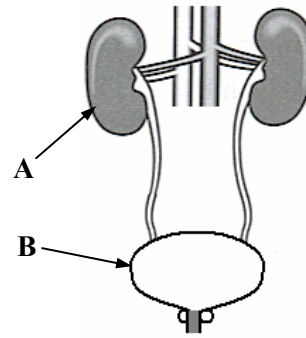
Tabhair **feidhm** amháin atá ag cuid **B**.

\_\_\_\_\_

**Ainmnigh** an **fuíolltáirge** a tháirgeann cuid **A**. \_\_\_\_\_

Ainmnigh **fuíolltáirge** amháin eile a tháirgeann corp an duine.

**Fuíolltáirge** \_\_\_\_\_



- (b) Sa léaráid taispeántar cuid de chnámharlach an duine.

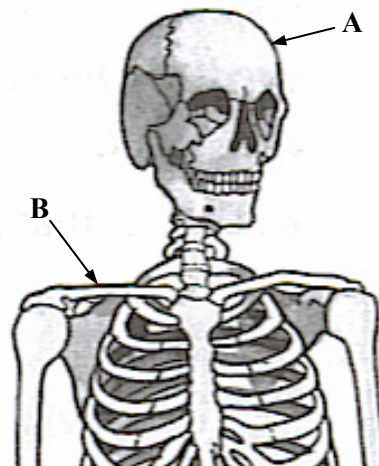
Freagair na ceisteanna seo a leanas faoi chnámharlach an duine.

(12)

**Ainmnigh** cnámha an chnámharlaigh lipéadaithe **A** agus **B** sa léaráid.

**Ainm** cnáimhe **A** \_\_\_\_\_

**Ainm** cnáimhe **B** \_\_\_\_\_



Tabhair **dhá** fheidhm ar bith atá ag cnámharlach an duine.

1 \_\_\_\_\_

2 \_\_\_\_\_

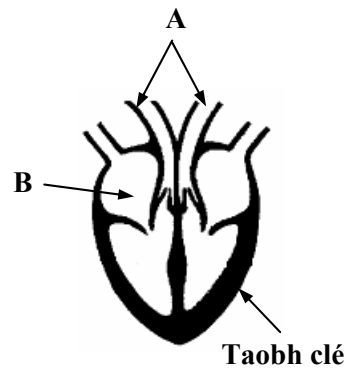
(c) Tá an croí mar chuid den chóras imshruthaithe.

Freagair na ceisteanna seo a leanas faoin gcroí agus faoin gcóras imshruthaithe. (12)

Iompraíonn na fuileadáin lipéadaithe **A** sa léaráid fuil **amach** as an gcroí.

Ainmnigh an cineál seo **fuileadáin**.

**Ainm** \_\_\_\_\_



Roghnaigh, ón liosta ar dheis, an t-ainm atá ar **sheoimrín** beag an chroí lipéadaithe **B** sa léaráid.

**Ainm** \_\_\_\_\_

**Méadailín  
Aitriam**

Cén fáth a bhfuil an balla ar **thaobh clé** an chroí **níos tibe ná** an balla ar an **taobh deas**? \_\_\_\_\_

Don  
scrúdaitheoir  
amháin

(1)

(2)

# Ceimic

## Ceist 4

- (a) Scríobh an litir **F** in aice le hainm **breosla iontaise** sa tábla.

Scríobh an litir **P** in aice le **táirge** a dhéantar nuair a dhóitear breosla iontaise.

	<b>Gual</b>
	<b>Núicléach</b>
	<b>Ocsaigin</b>
	<b>Uisce</b>

(52)

Don scrúdaitheoir amháin

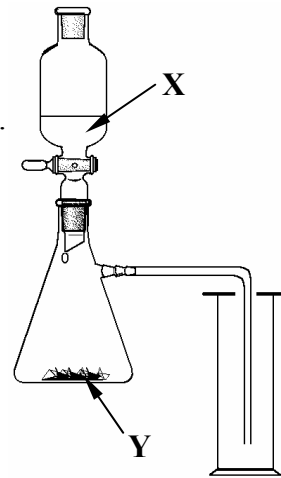
(1) (2)

- (b) Sa léaráid taispeántar an leagan amach atá ar ghaireas atá oiriúnach le haghaidh gás **dé-ocsaíd charbóin** a ullmhú i saotharlann na scoile.

**Ainmnigh** substaintí oiriúnacha **X** agus **Y** ar féidir dé-ocsaíd charbóin a dhéanamh astu.

**X** \_\_\_\_\_

**Y** \_\_\_\_\_



- (c) Is iad trí staid an ábhair ná **solad**, **leacht** agus **gás**.

Sa léaráid taispeántar leagan amach na gcáithníní i dtrí staid an ábhair.

Sa tábla scríobh an litir **L** in aice le leagan amach na gcáithníní i **leacht**.

Sa tábla scríobh an litir **G** in aice le leagan amach na gcáithníní i **ngás**.


- (d) Sa dá chás, scríobh an **tsiombail** atá ag an dúil mhíotalach, in aice lena ainm sa tábla ar dheis.

	<b>Alúmanam</b>
	<b>Copar</b>



- (e) Sa tábla scríobh an litir **G** in aice le hainm gach ceann den **dá ghás** atá i láthair in **aer neamhthruaillithe**.

	<b>Dé-ocsaíd charbóin</b>
	<b>Aonocsaíd charbóin</b>
	<b>Ocsaigin</b>
	<b>Dé-ocsaíd sulfair</b>

Don scrúdaitheoir amháin

(1) | (2)

- (f) Úsáidtear plaistigh go forleathan chun málaí, buidéal, boscaí lóin, cliathboscaí etc. a dhéanamh.

Cén **t-amhábh** a ndéantar formhór na bplaisteach as?



Is féidir le plaistigh a bheith do-bhithmhille i.e. ní dhianscaoileann siad.

Cén fáth a bhfuil tionchar aige seo ar an timpeallacht? Tabhair **cúis amháin**.

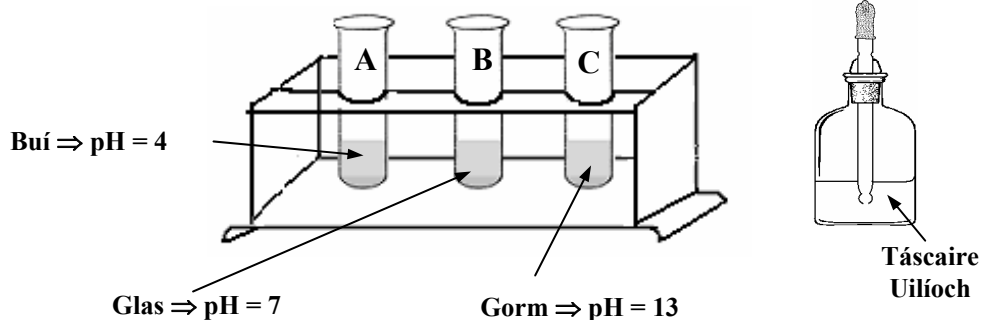
- (g) Comhlánaigh an abairt seo a leanas agus na focail ón liosta ar dheis á n-úsáid agat.

Is sampla de \_\_\_\_\_ é an **t-uisce** agus

is \_\_\_\_\_ í an **hidrigin** a fhaightear in uisce.

**Dúil**  
**Comhdhúil**

- (h) Sa léaráid taispeántar an gaireas a leag mac léinn amach chun an **pH atá ag trí leacht dhifriúla, A, B agus C** a fhiosrú. Cuireadh cúpla braon de **tháscaire uilíoch** le gach leacht i bpromhadán. Déan staidéar ar an léaráid agus na torthaí a thugtar. Ansin freagair na ceistanna thíos.



Cé acu promhadán, **A, B** nó **C** a raibh **uisce driogtha** ann? \_\_\_\_\_

Cé acu promhadán, **A, B** nó **C** a raibh **aigéad** ann? \_\_\_\_\_

Tabhair **cúis** le do fhreagra.

\_\_\_\_\_

\_\_\_\_\_

(7 × 6 + 1 × 10)

**Ceist 5**

(a) Tá teicníochtaí deighilte an-tábhachtach sa cheimic.

Úsáideadh an gaireas sa léaráid thíos chun meascán **d'uisce agus ruaim thuaslagtha** a dheighilt. Déan staidéar ar an léaráid.

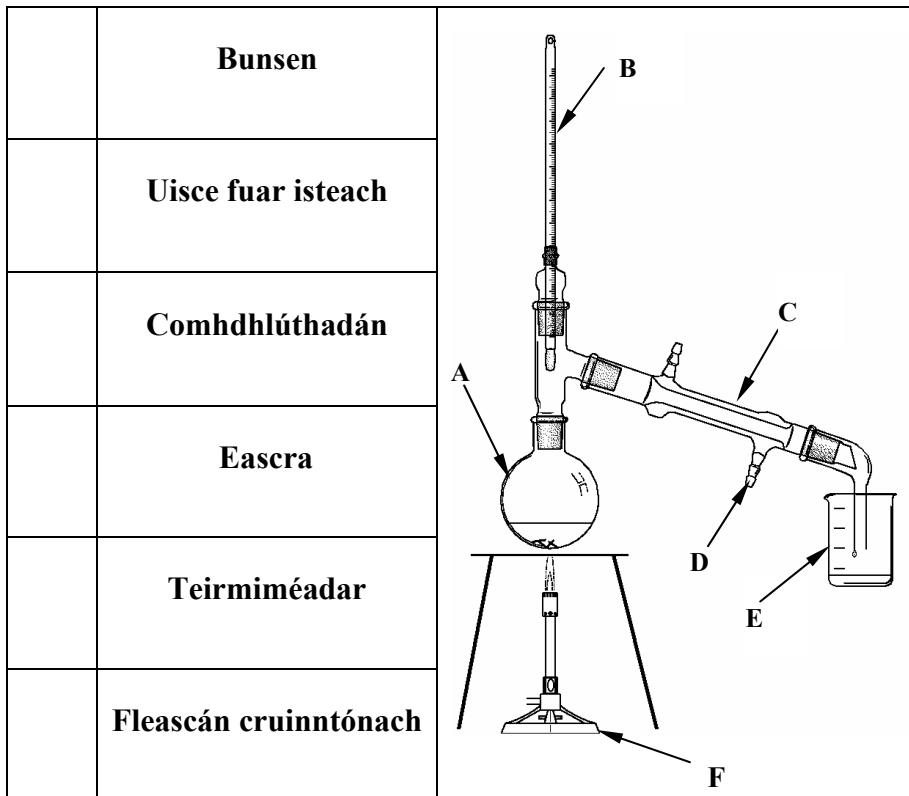
Comhlánaigh an tábla i gceart agus déan na lipéid **A – F** sa léaráid a mheaitseáil le focail / frásaí sa tábla.

(39)

Don scrúdaitheoir amháin

(1) (2)

(18)



**Cén t-ainm** a thugtar ar an teicníocht deighilte a thaispeántar sa léaráid thuas?

(6)

**Teicníocht** \_\_\_\_\_

Bailíodh leacht éadathach i soitheach **E** i rith na deighilte.

Ainmnigh **substaint** a d'fhéadfá a úsáid chun a thaispeáint gur **uisce** é an leacht seo.

(3)

\_\_\_\_\_

**Cén t-athrú datha** a bhreathnaítear sa tástáil seo chun a thaispeáint go bhfuil uisce i láthair?

(3)

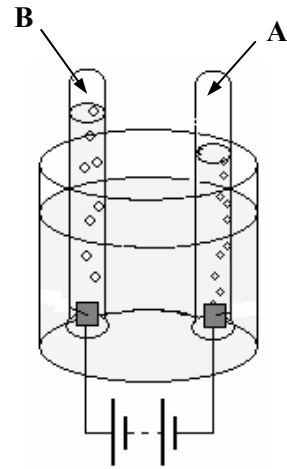
\_\_\_\_\_

(b) Is féidir an gaireas ar dheis a úsáid chun uisce a dhianscaoileadh trí **leictrealú**.

Cuirtear aigéad leis an uisce chun go mbeidh sruth leictreach in ann sreabhadh tríd an uisce.

Freagair na ceisteanna seo faoi leictrealú uisce.

(9)



Bailítear gás hidrigine ag **A**.

Cén **tástáil** a d'fhéadfá a dhéanamh sa tsaotharlann chun a thaispeáint gur **hidrigin** í an gás seo?

---

---

**Ainmnigh** an gás a bhailítear ag **B**.

**Ainm** \_\_\_\_\_

Don scrúdaitheoir amháin

(1) (2)

**Ceist 6**

(39)

Don  
scrúdaítheoir  
amháin

(a) (i) Tá adaimh comhdhéanta de cháithníní beaga.

**Roghnaigh** na **cáithníní** cearta  
ón liosta ar dheis chun gach ráiteas  
thíos, faoi seach, a chomhlánú.

(12)

<b>Prótóin</b>
<b>Leictreoin</b>
<b>Neodróin</b>

(1) (2)

Is iad na cáithníní atá suite **lasmuigh den núicléas** ná na \_\_\_\_\_.

Is iad na cáithníní **nach bhfuil lucht leictreach ar bith** acu  
ná na \_\_\_\_\_.

Is iad na cáithníní a bhfuil **lucht deimhneach** acu ná na \_\_\_\_\_.

Is iad na cáithníní **a chailtear, a ghnóthaítear** nó **a chomhroinntear**,  
nuair a dhéanann adaimh naisc, ná na \_\_\_\_\_.

(ii) Is féidir cineálacha difriúla naisc a dhéanamh nuair a chuingríonn  
adaimh.

Cén **t-ainm** a thugtar don nasc ina bhfuil aomadh idir  
**iaín dheimhneacha** agus **iaín dhiúltacha**?

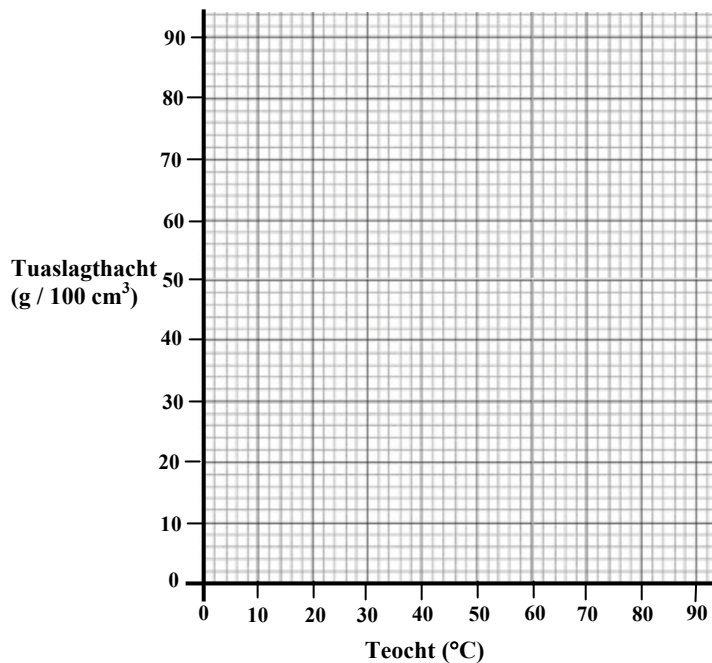
(3)

\_\_\_\_\_

- (b) I saotharlann scoile, rinne mac léinn **fiosrú ar thuaslagthacht salainn** in uisce. Tomhaiseadh an méid salainn a tuaslagadh in uisce ag teochtaí difriúla. Tugtar na sonraí a bailíodh sa tábla thíos.

<b><u>Teocht</u></b> °C	20	30	40	70	90
<b><u>Tuaslagthacht</u></b> g do 100 cm <sup>3</sup> uisce	10	20	30	60	80

- (i) Bain úsáid as na sonraí seo chun graf **tuaslagthachta (y-ais)** in aghaidh **teochta (x-ais)** a tharraingt. Bain úsáid as an ngréille thíos. (12)



- (ii) Bain úsáid as an ngraf chun an tuaslagthacht ag 60 °C a mheas. (6)

**Tuaslagthacht ag 60 °C** \_\_\_\_\_

- (iii) Cén **cinneadh** ar féidir leat a theacht air ón ngraf faoi thuaslagthacht an tsalainn in uisce? \_\_\_\_\_ (6)

\_\_\_\_\_

Don scrúdaitheoir amháin

(1) (2)

## Fisic

**Ceist 7**

(52)

Don  
scrúdaitheoir  
amháin

- (a) Féadann frithchuimilt a bheith úsáideach nuair a bhíonn gluaisteán á thiomáint.

Ainmnigh slí amháin ina bhfuil  
**frithchuimilt úsáideach** nuair  
a bhíonn gluaisteán á thiomáint.



\_\_\_\_\_

**Ainmnigh** slí amháin ar féidir **frithchuimilt a laghdú**.

\_\_\_\_\_

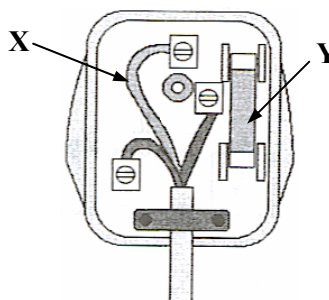
- (b) Sa léaráid taispeántar plocóid trí phionna agus a cúl bainte.

Ainmnigh an **tsreang ghlas agus**  
**bhuí** lipéadaithe **X** sa léaráid.

**Ainm** \_\_\_\_\_

Ainmnigh an **fheiste** lipéadaithe **Y**.

**Ainm** \_\_\_\_\_



- (c) Gluaiseann rothaí **20 méadar** feadh cosáin i **4 shoicind**.

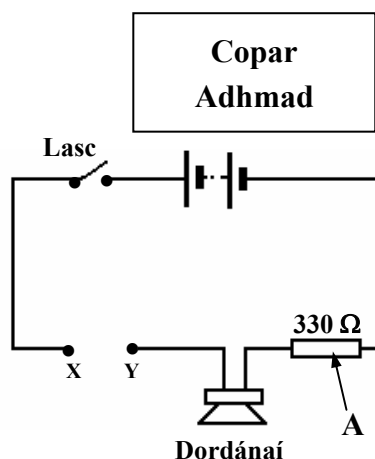
Sa tábla scríobh  
an litir **S** in aice  
le **luas** an rothaí.

	<b>5 m/s</b>	
	<b>80 m/s</b>	
	<b>10 m</b>	
	<b>40 m</b>	

Scríobh an litir **D**  
in aice leis an **bhfad** a  
thaistealóidh an rothaí in 2 shoicind.

- (d) Ón liosta ar dheis **roghnaigh** an t-ábhar  
ceart **le cur isteach sa chiorcad**  
idir **X** agus **Y** chun  
go bhfuaimneodh an dordánaí  
dá ndúnfaí an lasc. \_\_\_\_\_

**Ainmnigh** an comhbhall lipéadaithe **A**  
sa chiorcad. \_\_\_\_\_



(1) (2)

(e) Sa léaráid taispeántar barramhaighnéad.

Tarraing **patrún** an réimse mhaighnéadaigh a thabharfá faoi deara dá gcuirfí mionrabh iarainn nó compáis bhreactha timpeall an bharramhaighnéid.



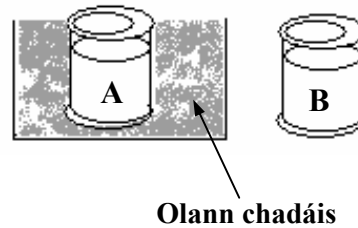
(f) Sa tábla scríobh an litir **N** in aice le **dhá** chineál **fuinnimh neamh-inathnuaite**.

	<b>Gual</b>
	<b>Ola</b>
	<b>Grian</b>
	<b>Taoide</b>

(g) Sa léaráid taispeántar dhá channa miotail atá cothrom ó thaobh méide de agus atá líonta leis an gcainníocht chéanna uisce ag 100 °C.

Tá canna **A** fillte in olann chadáis agus níl rud ar bith timpeall channa **B**.

Tar éis 15 nóiméad, cé acu canna, **A** nó **B**, a mbeifeá ag súil le teocht **níos airde** a bheith ann? \_\_\_\_\_



Tabhair **cúis** le do fhreagra.

\_\_\_\_\_

(h) Tá mais de 14.7 g i mbloc miotail. Tá toirt de 7 cm<sup>3</sup> aige.

**Ainmnigh** an gléas a d'úsáidfeá sa tsaotharlann chun **mais** an bhloic a fháil.

**Gléas** \_\_\_\_\_



Scríobh an litir **D** in aice leis an luach atá ag **dlús** an bhloic.

Scríobh an litir **U** in aice leis an **aonad** a úsáidtear chun an dlús a thomhas.

	<b>2.1</b>
	<b>102.9</b>
	<b>cm<sup>3</sup></b>
	<b>g/cm<sup>3</sup></b>

(7 × 6 + 1 × 10)

**Ceist 8**

(39)

Don scrúdaitheoir amháin

(a) Rinne mac léinn fiosrú faoin **ngaol atá idir síneadh lingeáin agus an fórsa a feidhmíodh air.**

(1) (2)

Úsáideadh an trealamh a thaispeántar sa léaráid.

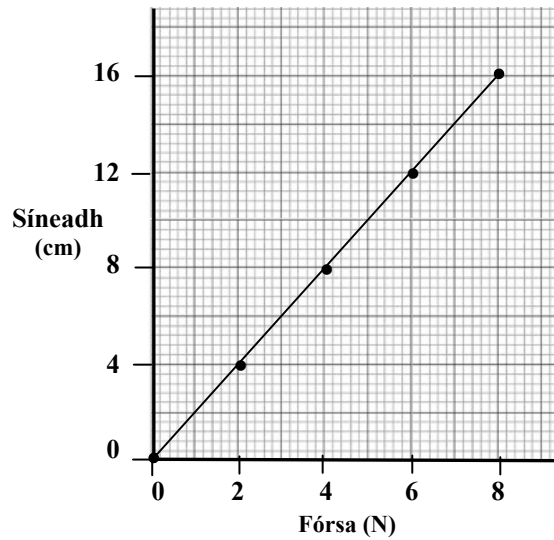
Taispeántar sa tábla na sonraí a bailíodh.

Ansín tharraing an mac léinn an graf a thaispeántar thíos.

Freagair na ceistanna thíos faoin bhfiosrú seo.

(18)

<b>Fórsa (N)</b>	0	2	4	6	8
<b>Síneadh (cm)</b>	0	4	8	12	16



**Ainmnigh** gléas a úsáidtear chun an fórsa a thomhas san fhiosrú seo.

---

**Déan cur síos** ar conas a d'fhéadfadh an mac léinn síneadh an lingeáin a thomhas.

---

---

---

Cén **cinneadh** a dtiocfá air ón bhfiosrú seo?

---

---



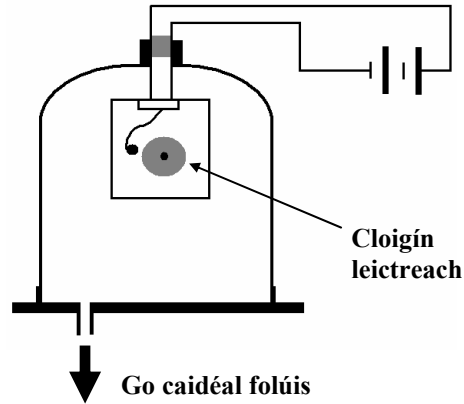
(b) Rinne mac léinn an gaireas thíos a leagan amach chun **fiosrú a dhéanamh ar an tslí a dtaistealaíonn fuaim tríd an aer.**

Cuireadh cloigín leictreach laistigh de chlogad, mar a thaispeántar sa léaráid.

Bhí an cloigín ag bualadh agus bhí sé le cloisteáil go soiléir.

Ansin cuireadh an caidéal folúis ar siúl.

D'fhéadfaí an cloigín a fheiceáil ag bualadh ach rinne sé níos lú fothraim de réir mar a chuaigh an t-am ar aghaidh.



Tar éis 5 nóiméad ní fhéadfaí an cloigín a chloisteáil feasta ach d'fhéadfaí é a fheiceáil fós ag bualadh.

(i) Cén **cinneadh** a d'fhéadfaí a theacht air ó na breathnuithe seo? (6)

---

---

(ii) Cé go bhféadfaí an cloigín a fheiceáil fós ag bualadh, ní fhéadfaí é a chloisteáil.

Cén **difríocht** idir solas agus fuaim a thaispeánann sé seo? (6)

---

---

(c) Tá **spéaclaí sábháilteachta** ar a hata ag an saighdiúir sa léaráid seo.

Cén fáth ar chóir spéaclaí sábháilteachta a úsáid sa tsaotharlann? Tabhair **cúis amháin**. (3)

---



Bíonn an comhartha ar dheis ar taispeáint ag raonta lámhaigh agus i mórán monarchana.

Cén **treoir** a thugann an comhartha seo? (3)

---



Cén **fáth** a bhfuil sé tábhachtach an treoir a thugtar sa chomhartha seo a leanúint? (3)

---

**Ceist 9**

(39)

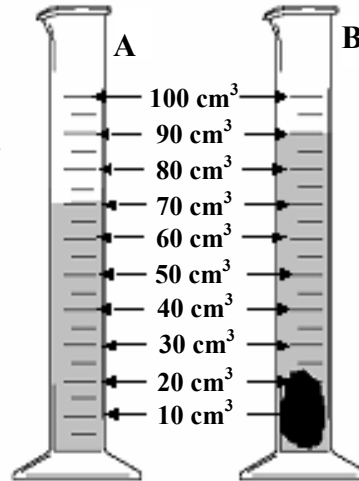
- (a) Rinne mac léinn an trealamh ar dheis a leagan amach chun **an toirt atá ag réad de chruth neamhrialta**, e.g. cloch, a thomhas.

Freagair na ceisteanna thíos faoin turgnamh seo.

(9)

**Ainmnigh** an píosa earraí gloine **A** atá tarraingthe sa léaráid.

\_\_\_\_\_



Déan staidéar ar an léaráid. Nuair a cuireadh an chloch go cúramach isteach in **A**, is é an toradh a bhí air ná leagan amach **B**.

Ríomh toirt na cloiche ón eolas a thugtar.

**Toirt na cloiche** \_\_\_\_\_  $\text{cm}^3$

- (b) Freagair na ceisteanna seo a leanas faoi bhrú.

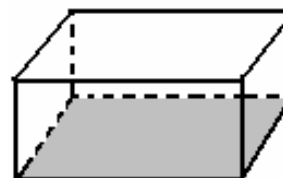
(9)

- (i) Agus na focail ar dheis á n-úsáid agat, **comhlánaigh** an chothromóid sa bhosca thíos.

**Brú** = \_\_\_\_\_

**Achar**  
**Fórsa**

- (ii) Má fheidhmíonn bloc miotail fórsa de 20 N ar achar de  $5 \text{ cm}^2$ , faigh an brú a fheidhmíonn an bloc.



**Brú** = \_\_\_\_\_  $\text{N} / \text{cm}^2$

(1) | (2)

---

(c) Tá grádú cumhachta de 2 kW ag citeal leictreach.

Úsáidtear an citeal ar feadh 2 uair an chloig gach lá.

Cé mhéad **aonad** leictreachais (kWh)

a úsáidtear gach lá? \_\_\_\_\_



Má chosnaíonn aonad leictreachais **12 cent** an t-aonad, cé mhéad

a chosnaíonn sé seo? \_\_\_\_\_ cent

(d) Déan cur síos, le cabhair léaráide lipéadaithe, ar conas a dhéanfa **turgnamh** a chur i gcrích chun a thaispeáint go

**bhforbraíonn miotail nuair a dhéantar iad a théamh.**

Bain úsáid as na ceannteidil thíos.

Trealamh: \_\_\_\_\_

\_\_\_\_\_

\_\_\_\_\_

Modh oibre: \_\_\_\_\_

\_\_\_\_\_

\_\_\_\_\_

\_\_\_\_\_

\_\_\_\_\_

\_\_\_\_\_

Toradh: \_\_\_\_\_

\_\_\_\_\_

\_\_\_\_\_

Léaráid lipéadaithe

Don  
scrúdaitheoir  
amháin

(1) | (2)

(9)

(12)

