



Coimisiún na Scrúduithe Stáit

SCRÚDÚ AN TEASTAIS SHÓISEARAIGH, 2008

EOLAÍOCHT– GNÁTHLEIBHÉAL

[N.B. Ní d'Iarrthóirí *Eolaíochta – Staidéar Áitiúil* é seo]

DÉARDAOIN, 12 MEITHEAMH – MAIDIN, 9.30 go 12.00

TREORACHA

1. Scríobh do **Scrúduimhir** sa bhosca atá ann dó sa leathanach seo.
2. Freagair **ROINN A**.
3. Freagair **TRÍ ROINN AR BITH** as na **RANNA B, C, D, E**.
4. Freagair **gach ceist** sna spásanna atá ann dóibh. Má tá spás breise uait, tá leathanaigh curtha ar fáil ar chúl an leabhráin seo.

Uimhir an Ionaid

Scrúduimhir

Don scrúdaitheoir amháin

1. Suim na n-iomlán ag bun na leathanach	
2. Suim chomhiomlán aon cheist(eanna) dícheadaithe	
3. Marcanna iomlána tugtha (1 lúide 2)	
4. Bónas do fhreagairt trí Ghaeilge (más cuí)	
5. Iomlán na marcanna tugtha má tá bónas don Ghaeilge (3móide 4)	

Don scrúdaitheoir amháin

CEIST MARC

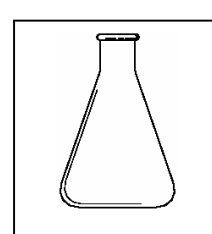
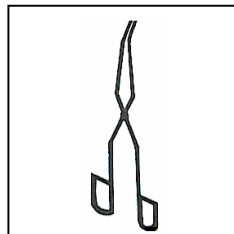
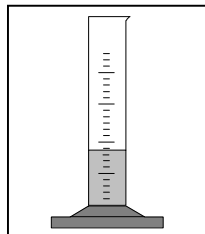
Roinn A	C.1	
Roinn B	C.2	
	C.3	
	C.4	
Roinn C	C.5	
	C.6	
	C.7	
Roinn D	C.8	
	C.9	
	C.10	
Roinn E	C.11	
	C.12	
	C.13	
	C.14	
	C.15	
	C.16	
FO-IOMLÁN		
BÓNAS		
IOMLÁN		

ROINN A – CROÍLÁR (144 MARC)

Freagair 12 chuid ar bith (a), (b), (c), etc. as an Roinn seo.

Ceist 1

(a) Tabhair **úsáid** amháin atá ag gach ceann de na píosaí trealaimh seo a leanas.



ÚSÁID _____

(b) Is féidir le foinsí fuinnimh a bheith **inathnuaite** nó **neamh-inathnuaite**.

Tabhair dhá shampla d'fhoinsí **inathnuaite** fuinnimh.

1 _____ 2 _____

Tabhair dhá shampla d'fhoinsí **neamh-inathnuaite** fuinnimh.

1 _____ 2 _____

(c) Sa léaráid taispeántar teirmiméadar.

Cad a **thomhaistear** le teirmiméadar?

Ainmnigh an leacht a úsáidtear i dteirmiméadar.

Fiuchann uisce ag _____ °C.

Reonn uisce ag _____ °C.



- (d) Déan an t-**aonad tomhais** ceart ón liosta ar dheis a mheaitseáil le gach ceann faoi seach de na húsáidí thíos.

Toirt an bhainne i gcartán a thomhas _____

An **fad** ó Chiarraí go Dún na nGall a thomhas _____

Trastomhas píosa airgid a thomhas _____

Achar duille a thomhas _____

cm²

LÍTEAR

mm

km

- (e) Sa **ghrianchóras** tá an ghrian agus naoi bpláinéad.

Ainmnigh an pláinéad **is faide amach** ón nGrian. _____

Ainmnigh an pláinéad **is cóngaraí** don Ghrian. _____

Cá fhad a thógann sé ar an Domhan taisteal timpeall na Gréine? _____

Tabhair cúis **amháin** nach bhfaightear rudaí beo ar phláinéad ar bith eile seachas an domhan.

- (f) Comhlánaigh an tábla thíos. Roghnaigh an focal ón liosta ar dheis a dhéanann an cur síos is fearr ar gach ceann de na substaintí sa tábla.

Uisce farraige	
Nítrigin	
Meirg	

DÚIL
MEASCÁN
COMHDHÚIL

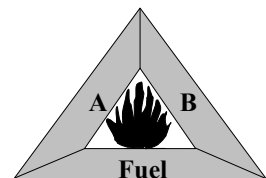
- (g) I **dtriantán dóiteáin** taispeántar na trí rud a bhíonn ag teastáil ó dhóiteán chun go ndófaidh sé.

Cad dó a seasann **A**? _____

Cad dó a seasann **B**? _____

Ainmnigh **substaint** is féidir a úsáid chun dóiteáin a mhúchadh.

Ainmnigh **substaint** amháin is féidir a úsáid mar bhreosla.



(h) Is gás í **dé-ocsaíd charbóin** a fhaightear san aer.

Tabhair **úsáid** amháin a bhaintear as gás dé-ocsaíd charbóin. _____

Cén **iarmhairt** a bhíonn ag gás dé-ocsaíd charbóin ar **aoluisce**? _____

Ainmnigh ceann **amháin** de na dúile atá sa ghás de-ocsaíd charbóin. _____

Ainmnigh **gás** amháin eile a fhaightear san aer. _____

(i) Cén **dath** atá ar tháscaire litmis in **aigéad**? _____

I ngach cás, déan an **tsubstaint** ón liosta ar dheis a mheaitseáil leis an airí ceimiceach thíos a dhéanann an cur síos is fearr ar an tsubstaint sin.

Aigéad _____

Bun _____

Neodrach _____

Sú oráistí

Glantóir oighinn

Uisce driogtha

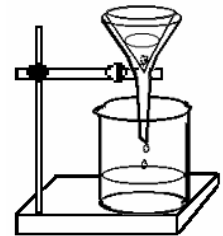
Taos fiacla

(j) Sa léaráid taispeántar an gaireas a úsáidtear chun **meascán d'ithir agus d'uisce a dheighilt**.

Ainmnigh an modh deighilte a thaispeántar. _____

Cad a chuirfeá sa tonnadóir chun cabhrú le deighilt na hithreach ón uisce?

Cé acu substaint, **ithir** nó **uisce**, a gheofar san eascra ag deireadh an turgnaimh? _____



Cé fáth **nach bhfuil** an modh seo **oiriúnach** do shalann agus d'uisce?

(k) I ngach cás roghnaigh an **t-orgán** nó an **chuid den chorp** ón liosta ar dheis, a dhéanann iad seo a leanas:

caidéalaíonn **fuil** timpeall an choirp _____

déanann **fual** _____

braitheann **solas** _____

tógann teachtaireachtaí go dtí an **inchinn** _____

SÚIL
DUÁN
CROÍ
NÉARÓGÁ

(l) Is orgánaigh an-bheag iad miocroorgánaigh. Dhá chineál miocroorgánach iad **fungais** agus **víris**.

Ainmnigh galar ar **víreas** is cúis leis. _____

Ainmnigh galar ar **fungas** is cúis leis. _____

Ainmnigh cineál amháin eile miocroorgánach. _____

Luaigh slí amháin ina **gcabhraíonn fungais** le daoine.

(m) Tá **bia** riachtanach do gach ainmhí chun go mairfeadh sé. Comhlánaigh an tábla thíos. Tá líne amháin líonta isteach mar shampla duit.

Cineál bia	Foinse	Feidhm
Próitéin		
Carbaihiodráit		
Saill	Im	Cosaint do na horgáin

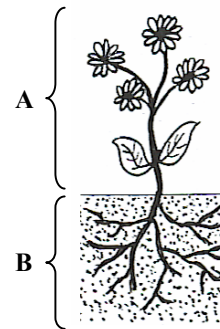
(n) Sa léaráid taispeántar **planda faoi bhláth**.

Ainmnigh an chuid lipéadaithe **A**.

Ainmnigh an chuid lipéadaithe **B**.

Tabhair **feidhm** amháin atá ag **A**.

Tabhair **feidhm** amháin atá ag **B**.



(o) Is **saintréithe de rudaí beo** iad atáirgeadh (giniúint) agus beathú.

Ainmnigh dhá shaintréith eile ag rudaí beo.

1 _____ 2 _____

Luaigh slí amháin ina bhfuil **plandaí** tábhachtach do dhaoine. _____

Luaigh slí amháin ina bhfuil **ainmhithe** tábhachtach do dhaoine. _____

ROINN B – FISIC (72 MARC)

Tá TRÍ cheist sa Roinn seo. Freagair DHÁ cheist ar bith díobh.

Ceist 2

- (a) Déan an **cineál fuinnimh** ceart ón liosta ar dheis a mheaitseáil le gach ceann faoi seach díobh seo a leanas:

fuinneamh i **lingeán rite** _____ (3)

fuinneamh a stóráiltear i **mbia** _____ (3)

fuinneamh a scaoiltear ó **thine atá ag dó** _____ (3)

fuinneamh i **nghluaisteán atá ag gluaiseacht** _____ (3)

<p>CEIMICEACH TEASA CINÉITEACH POITÉINSIÚIL</p>
--

- (b) Líonadh dhá channa miotail atá ar cóimhéid, le huisce ag 100 °C. Clúdaíodh canna A le holann chadáis agus níor clúdaíodh canna B.

Tar éis deich nóiméad, cé acu canna, A nó B, a mbeifeá ag súil leis go mbeadh an teocht **níos airde** aige?

_____ (3)

Cén fáth a raibh teocht níos airde ag an gcanna seo?

_____ (3)

Ainmnigh dhá shlí chun **insliú sa bhaile** a fheabhsú.

1 _____ 2 _____ (6)



- (c) Déan cur síos, le cabhair léaráide lipéadaithe, ar thurgnamh chun a **thaispeánt go bhforbraíonn solaid nuair a dhéantar iad a théamh.**

(12)

Léaráid lipéadaithe

Ceist 3

(a) Roghnaigh **téarma** ón liosta ar dheis chun na habairtí seo a leanas faoi seach a **chomhlánú**.

Déanann coirp _____ **fuaim**eanna a tháirgeadh. (3)

Is **cineál** _____ í fuaim. (3)

Ní féidir le fuaim **taisteal** trí _____. (3)

Is é a ghlaitear ar fhuaim **fhrithchaite** ná _____. (3)

- | |
|-------------|
| MACALLA |
| CHREATHACHA |
| FUINNIMH |
| FHOLÚS |

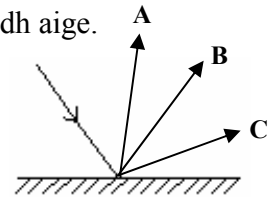
(b) Sa léaráid ar dheis taispeántar **ga solais** agus scáthán plánach á bhualadh aige.

Cé acu ga solais, **A** nó **B** nó **C**,
a athphreabann ón scáthán?

_____ (3)

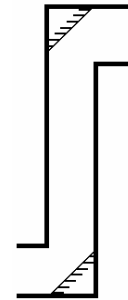
Cén t-**ainm** a thugtar ar athphreabadh an tsolais?

_____ (3)



Sa léaráid ar dheis taispeántar **píosa trealaimh**
ina n-úsáidtear scátháin.

Ainmnigh an píosa trealaimh seo. _____ (3)



Tabhair **úsáid** amháin a bhaintear as an bpíosa trealaimh seo. _____ (3)

(c) Sa léaráid taispeántar **trí dhath príomhúla an tsolais** agus iad á meascadh.

Ainmnigh an dath **príomhúil X** atá in easnamh.

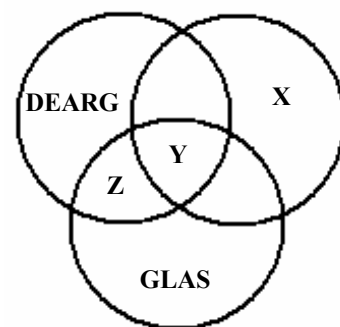
_____ (3)

Ainmnigh an dath **tánaisteach Z**.

_____ (3)

Ainmnigh an dath **Y** a dhéantar nuair
a mheasctar na trí dhath príomhúla.

_____ (3)



Is é atá i **spré** ná scoilteadh an tsolais ina sheacht ndath mar atá sa tuar ceatha. Ainmnigh
an píosa de **threalamh gloine**, a bhfuil cruth triantánach air, a úsáidtear chun é seo
a dhéanamh sa tsaotharlann.

_____ (3)

Ceist 4

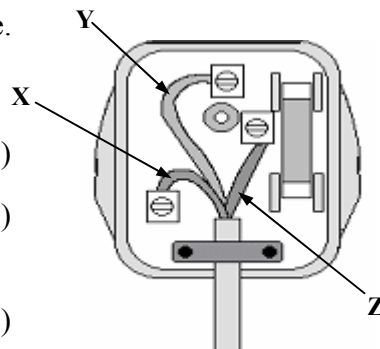
(a) Sa léaráid taispeántar **plocóid trí phionna** lena clúdach bainte.

Cén **dath** atá ar an t-ábhar inslithe ar an tsreang lipéadaithe **Z**? _____ (3)

Ainmnigh an tsreang lipéadaithe **X**. _____ (3)

Cé acu sreang, **X**, **Y** nó **Z**, ar chóir an fhíús a cheangal léi? _____ (3)

Cén **fheidhm** atá ag an bhfíús? _____ (3)



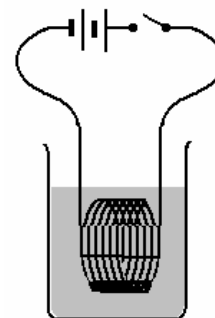
(b) Sa léaráid taispeántar ciorcad leictreach. Nuair a dhúntar an lasc gabhann **sruth leictreach tríd an gcorna sreinge** atá curtha in eascra uisce.

Cad a tharlaíonn don uisce san eascra nuair a **dhúntar** an lasc? _____ (3)

Cén t-athrú **fuinnimh** a tharlaíonn? _____ (3)

Ainmnigh **gléas tí** amháin atá bunaithe ar iarmhairt seo an tsrutha leictigh. _____ (3)

Tabhair **réamhchúram sábháilteachta** amháin a bhaineann leis an leictreachas ba chóir a thógáil sa bhaile. _____ (3)



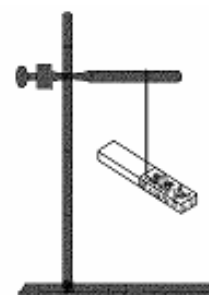
(c) Sa léaráid taispeántar **maighnéad atá ar crochadh gan bhac**.

Cad é a mbeifeá ag súil lena thabhairt faoi deara dá dtabharfaí an **pol thuaidh** ar mhaighnéad eile cóngarach do **phol thuaidh** an mhaighnéid atá ar crochadh? _____ (3)

Cad é a mbeifeá ag súil lena thabhairt faoi deara, dá dtabharfaí an **pol theas** ar mhaighnéad eile, cóngarach do **phol thuaidh** an mhaighnéid atá ar crochadh? _____ (3)

Ainmnigh **miotail** a n-aomann maighnéad é. _____ (3)

Tabhair **gnáthúsáid** laethúil amháin a bhaintear as maighnéad. _____ (3)



ROINN C – CEIMIC (72 MARC)

Tá TRÍ cheist sa Roinn seo. Freagair DHÁ cheist ar bith díobh.

Ceist 5

- (a) Roghnaigh an **téarma** ceart ón liosta ar dheis chun gach ceann faoi seach de na habairtí thíos a **chomhlánú**.

_____ **siúcra** in uisce te. (3)

Is _____ maith é **uisce**. (3)

Nuair a dhéantar tuaslagán d'uisce agus de shiúcra a **théamh go láidir** éiríonn sé níos _____. (3)

Nuair a chuirtear breis uisce leis an tuaslagán, éiríonn sé níos _____. (3)

TUASLAGÓIR

CAOILE

TUASLAGANN

TIUBHAITHE

- (b) Sa léaráid taispeántar gaireas a d'fhéadfaí a úsáid chun **uisce agus ruaim a dheighilt**.

Ainmnigh an teicnócht deighilte seo.

_____ (3)

Ainmnigh an chuid lipéadaithe A.

_____ (3)

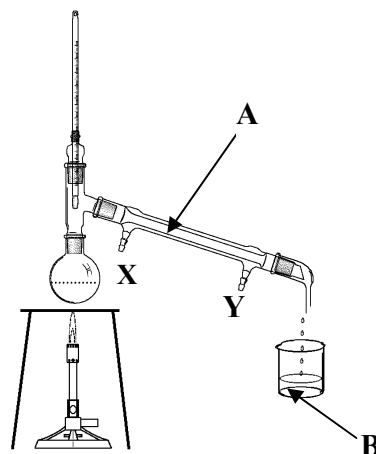
Cé acu cuid, X nó Y, a cheanglaítear leis an **sconna fuar**?

_____ (3)

Tar éis don téamh tosú, bailíonn leacht ag B.

Cé acu **ruaim** nó **uisce** is mó atá sa leacht a bhailíonn

ar dtús? _____ (3)



- (c) Nuair a mheasctar **mionrabh iarainn** agus **sulfar** déantar **meascán**.

Conas a **dheighlfeá** an mhionrabh iarainn ón sulfar? _____ (3)

Conas a d'athrófá an meascán d'iarann agus de shulfar chun an **chomhdhúil** suilfid

iarainn a fháil? _____ (3)

Go minic úsáidtear miotail mar iarann chun **cóimhiotal** mar chruach a dhéanamh.

Ainmnigh cóimhiotal amháin eile. _____ (3)

Tabhair **gnáthúsáid** laethúil amháin a bhaintear as an gcóimhiotal atá ainmnithe agat.

_____ (3)

Ceist 6

(a) Is cáithníní bídeacha iad **prótóin**, **neodróin** agus **leictreoin** a fhaightear in adaimh.

Ainmnigh cáithnín a bhfuil lucht **deimhneach** aige. _____ (3)

Ainmnigh cáithnín a fhaightear sa **núicléas**. _____ (3)

Ainmnigh cáithnín **nach** bhfuil **lucht ar bith** aige. _____ (3)

Ainmnigh cáithnín **nach bhfaightear** sa núicléas. _____ (3)

(b) Cuireadh **sinc** le méid áirithe d'**aigéad hidreaclórach** caol, mar a thaispeántar sa léaráid.

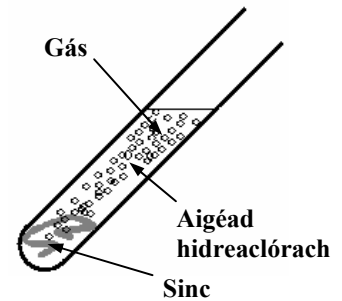
Ainmnigh an **gás** a scaoileadh san imoibriú seo.

_____ (3)

Ainmnigh miotal **amháin** eile a thabharfadh toradh cosúil leis seo.

_____ (3)

Tabhair **dhá réamhchúram sábháilteachta** is cóir a thógáil nuair a dhéantar an fiosrú seo sa tsaotharlann.



1 _____

2 _____ (6)

(c) Sa léaráid taispeántar turgnamh a leagadh amach chun **meirgiú** a fhiosrú.

Cé acu promhadán, **A**, **B** nó **C**, a dtiocfaidh meirg ar an tairne ann?

_____ (3)

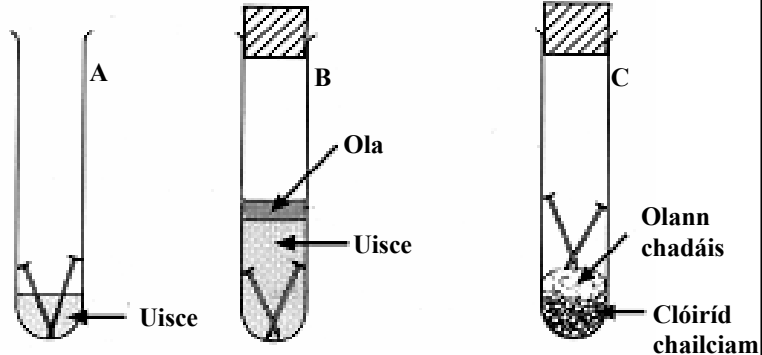
Cén aidhm atá ag an **gclóiríd chailciam** i bpromhadán **C**?

_____ (3)

Tabhair **dhá shlí** a chabhródh le meirgiú iarainn a chosc.

1 _____

2 _____ (6)



Ceist 7

(a)

HÉILIAM

DÉ-OCSAÍD SULFAIR

CLÓIRÍN

Cé acu **gás** ón liosta thuas a thuaslagann i mbáisteach chun **báisteach aigéadach**

a dhéanamh? _____ (3)

Ainmnigh **breosla** amháin a scaoileann an gás seo nuair a dhóitear é. _____ (3)

Tabhair **iarmhairt díobhálach** amháin atá ag báisteach aigéadach. _____ (3)

Ainmigh **táscaire** a d'fhéadfá a úsáid chun **pH** leachta mar bháisteach aigéadach a thomhas. _____ (3)

(b)

Tástáladh dhá shampla d'uisce, **A** agus **B**, le tuaslagán gallúnaí chun a **gcruas** a chur i gcomparáid le chéile. Is féidir le cruas a bheith **neamhbhuan** nó **buan**. Taifeadh na torthaí seo a leanas:

Sampla uisce	A	B
An méid de thuaslagán gallúnaí a bhí ag teastáil chun sobal a dhéanamh (cm ³)	6	18

Cé acu sampla uisce, **A** nó **B**, is cruas? _____ (3)

Conas is féidir cruas **neamhbhuan** a bhaint as uisce cruas? _____ (3)

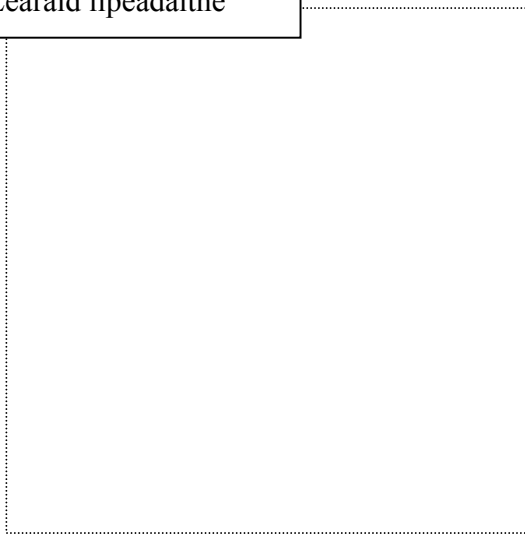
Conas a d'fhéadfaí cruas **buan** a bhaint as uisce? _____ (3)

Tabhair **buntáiste** amháin atá ag uisce cruas. _____ (3)

(c)

Déan cur síos, le cabhair léaráide lipéadaithe, ar thurgnamh chun **láithreach galuisce san aer a thaispeáint**. (12)

Léaráid lipéadaithe



ROINN D – BITHEOLAÍOCHT (72 MARC)

Tá TRÍ cheist sa Roinn seo. Freagair DHÁ cheist ar bith díobh.

Ceist 8

(a) Sa léaráid taispeántar an **struchtúr** atá ar **chúlfiacail** an duine.

Ainmnigh cuid A. _____ (3)

Tabhair **feidhm** amháin atá ag fiacail den chineál seo.

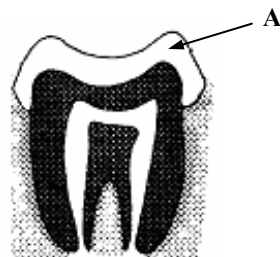
_____ (3)

Ainmnigh **cineál fiacaile** amháin eile atá ag daoine.

_____ (3)

Ainmnigh an **mianra** atá riachtanach le haghaidh fiacla sláintiúla.

_____ (3)



(b) Sa léaráid taispeántar cuid de **chóras díleá** an duine.

Ainmnigh an t-orgán A.

_____ (3)

Ainmnigh an t-orgán B.

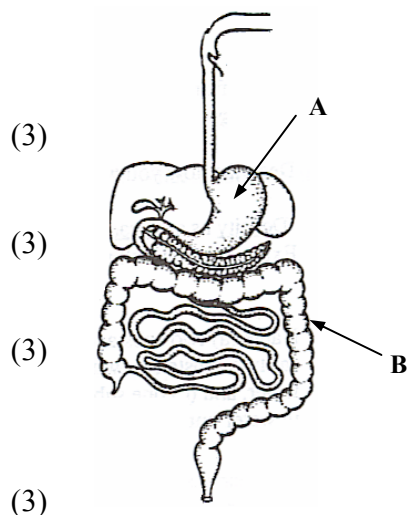
_____ (3)

Tabhair **feidhm** amháin atá ag orgán A.

_____ (3)

Ainmnigh **ceimiceán** amháin a bhfuil baint aige leis an bpróiseas díleá.

_____ (3)



(c) Sa léaráid taispeántar cuid de **chóras anáilaithe** an duine.

Ainmnigh cuid A. _____ (3)

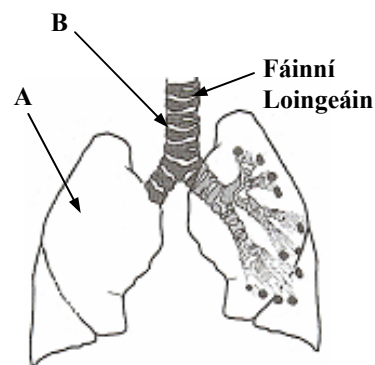
Ainmnigh cuid B. _____ (3)

Ainmnigh an chuid den **chreatlach** a thugann cosaint don chóras anáilaithe.

_____ (3)

Cad é feidhm na bhfáinní loingeáin?

_____ (3)



Ceist 9

- (a) Sa léaráid taispeántar **struchtúr blátha**. Déan staidéar ar an léaráid agus freagair na ceistanna thíos.

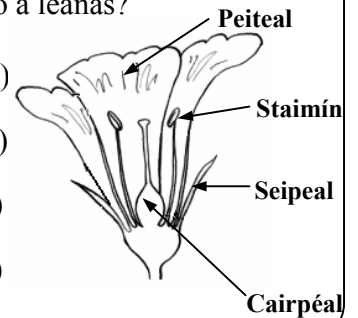
Cé acu **cuid lipéadaithe** den bhláth a dhéanann gach ceann díobh seo a leanas?

Tugann sé **cosaint** don bhláth sula n-osclaíonn sé _____ (3)

Táirgeann sé an **ghaiméit fhireann** (gnéaschill) _____ (3)

Táirgeann sé an **ghaiméit bhaineann** (gnéaschill) _____ (3)

Meallann sé feithidí chuig bláth _____ (3)

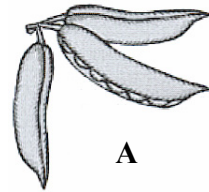


- (b) Baineann plandaí úsáid as modhanna difriúla chun a síolta a **scaipeadh**. Sa léaráid taispeántar dhá shíol de chineálacha éagsúla.

Ainmnigh an **modh** trína scaiptear na síolta **A** agus **B** faoi seach.

Síol **A** _____ (3)

Síol **B** _____ (3)

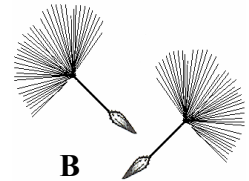


Tabhair **cúis** amháin a bhfuil sé riachtanach do phlandaí a síolta a scaipeadh.

_____ (3)

Ainmnigh an **chuid** den phlanda bláthach a tháirgeann síolta.

_____ (3)



- (c) Sa léaráid taispeántar turgnamh ar an **bhfótaisintéis**.

Ainmnigh an **gás** a bhailíonn.

_____ (3)

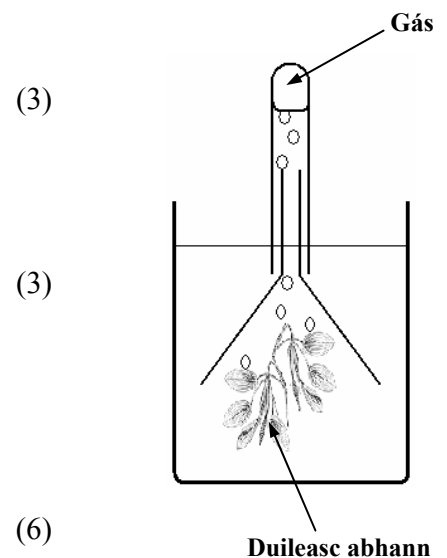
Ainmnigh **cuid** den phlanda ina dtarlaíonn formhór na fótaisintéise.

_____ (3)

Ainmnigh **dhá** rud atá riachtanach do phlanda le haghaidh fótaisintéise.

1 _____

2 _____



Ceist 10

- (a) Sa léaráid taispeántar **gairesas** a úsáidtear san **éiceolaíocht** chun ainmhithe beaga a bhailiú.

Ainmnigh an gairesas.

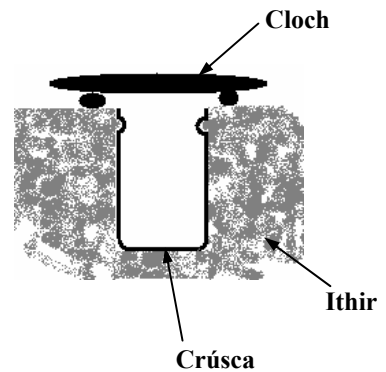
_____ (3)

Cén fáth a bhfuil **clúdach** ar an ngairesas?

_____ (3)

Ainmnigh **dhá** ainmhí a d'fhéadfá a bhailiú sa ghaireas seo.

1 _____ 2 _____



(6)

- (b) Déantar **ithir** nuair a síonchaitear carraigeacha ar feadh na mílte bliain.

Ainmnigh dhá **cháithnín** a fhaightear in ithir.

1 _____ 2 _____ (6)

Ainmnigh **orgánach** amháin a fhaightear in ithir. _____ (3)

Faightear **húmas** in ithir, freisin. Tabhair cúis **amháin** a bhfuil húmas tábhachtach san ithir.

_____ (3)

- (c) Déan cur síos, le cabhair léaráide lipéadaithe, ar thurgnamh chun a thaispeáint **go bhfuil gá ag síolta le taise chun péacadh.** (12)

Léaráid lipéadaithe

ROINN E – EOLAÍOCHT FHEIDHMEACH (72 MARC)
Tá SÉ cheist sa Roinn seo. Freagair DHÁ cheist ar bith díobh.

Ceist 11 - Domhaneolaíocht

- (a) Roghnaigh **focal** ón liosta ar dheis chun gach ceann faoi seach de na habairtí thíos a **chomhlánú**.

Tá thart ar 100,000 _____ inár réaltra, Bealach na Bó Finne. (3)

Is é a ghlaitear ar chorp atá i bhfithis mórtimpeall pláinéid ná _____. (3)

Is é an t-am a thógann sé ar an **Domhan** gluaiseacht mórtimpeall na **Gréine** ná _____ (3)

Táirgeann an ghrian méid mór d'**fhuinneamh** _____. (3)

SOLAIS
RÉALTA
BLIAIN
SATAILÍT

- (b) Sa léaráid taispeántar gléas a úsáidtear i **dtaifeadadh aimsire**.

Ainmnigh an gléas. _____ (3)

Cad a **thomhaistear** leis an ngléas seo? _____ (3)

Úsáidtear baraiméadar chun _____ a thomhas. (3)

Ainmnigh gléas **amháin** eile a d'úsáidfeá i dtaifeadadh aimsire.

_____ (3)



- (c) Déan cur síos, le cabhair léaráide lipéadaithe, ar thurgnamh chun a thaispeáint **conas a thomhaisfeá tionchar na gaoithe ar an ráta galaithe uisce**. (12)

Léaráid lipéadaithe

Ceist 12 - Gairneoireacht

(a) Cad is **péacadh** ann?

_____ (3)

Ainmnigh **dhá** riachtanas, seachas teas, atá ag síol ar bith chun go bpéacfadh sé.

1 _____ 2 _____ (6)

Cén fáth a dteastaíonn solas ó phlandaí chun **fás**?

_____ (3)

(b)

Cad is **múirín** ann? _____ (3)

Tabhair **buntáiste** amháin a bhaineann le múirín, seachas ithir, a úsáid.

_____ (3)

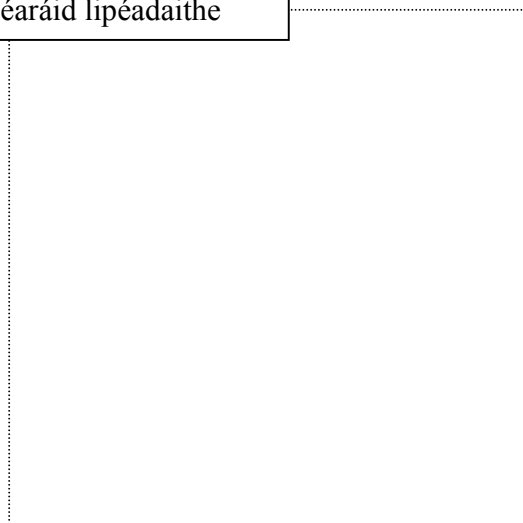
Cad is **hidreaponaic** ann?

_____ (6)

(c) Déan cur síos, le cabhair léaráide lipéadaithe, ar thurgnamh chun a thaispeáint **conas a thomhaisfeá cé mhéad aeir atá in ithir nó i múirín.**

(12)

Léaráid lipéadaithe



A - PLAISTIGH

- (i) Ainmnigh **plaisteach** atá sa bhaile. _____ (3)
- (ii) **Déantar** an chuid is mó de na plaistigh as _____. (3)
- (iii) Déan cur síos, le cabhair léaráide lipéadaithe, ar thurgnamh chun **solúbthacht dhá phlaisteach a chur i gcomparáid le chéile.** (12)

Léaráid lipéadaithe

B - TEICSTÍLÍ

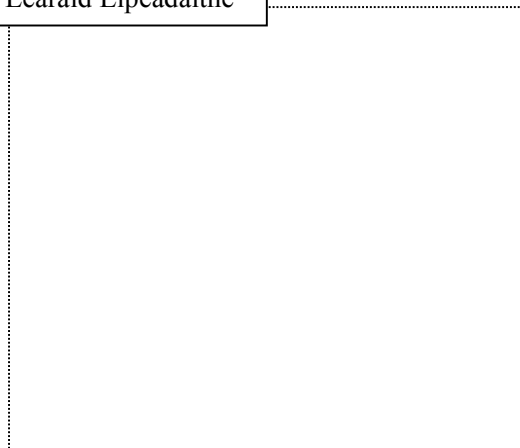
- (i) Roghnaigh an **téarma** ceart ón liosta ar dheis chun gach ceann faoi seach de na habairtí thíos a chomhlánú.
- Úsáidtear snáithíní chun snáth a dhéanamh sa **phróiseas** seo. _____ (3)
- Tabhair **slí** amháin ina ndéantar fabraicí as snáth. _____ (3)
- (ii) Déan cur síos, le cabhair léaráide lipéadaithe, ar thurgnamh chun **friotaíocht dhá theicstíl, ó thaobh caithimh de, a chur i gcomparáid le chéile.** (12)

Léaráid lipéadaithe

C - MIOTAIL

- (i) Ainmnigh miotal **amháin** a fhaightear **saor sa nádúr**. _____ (3)
- (ii) Ainmnigh miotal **amháin** a fhaightear mar **mhianach**. _____ (3)
- (iii) Déan cur síos, le cabhair léaráide lipéadaithe, ar thurgnamh chun **cruas dhá mhíotal a chur i gcomparáid le chéile**. (12)

Léaráid Lipéadaithe



D - ADHMAD

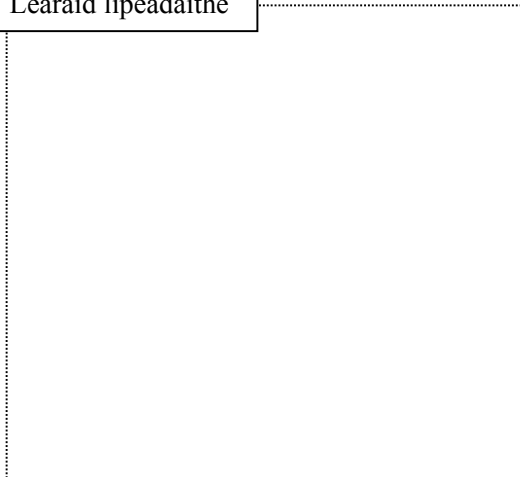
- (i) Ainmnigh crann **crua-adhmaid**. _____ (3)

Tabhair **úsáid** amháin a bhaintear as an gcrua-adhmad atá ainmnithe agat.

 (3)

- (ii) Déan cur síos, le cabhair léaráide lipéadaithe, ar thurgnamh chun **a thaispeáint go bhfuil tionchar ag treo an tsnáithe ar fhrithlúbthacht adhmaid**. (12)

Léaráid lipéadaithe



Ceist 14 - BIA

(a) I ngach cás, roghnaigh **bia** ón liosta ar dheis atá ag teastail ón gcorp do gach ceann faoi seach díobh seo:

cnámha láidre _____ (3)

fuinneamh _____ (3)

vitimín C _____ (3)

matáin a neartú _____ (3)

FEOIL THRU

SIÚCRA

CAILCIAM

SÚ ORÁISTÍ

(b) Tá **sail**, **snáithín** agus **siúcraí dí-ocsaídiúcháin** tábhachtach in aiste bia chothromaithe.

Ainmnigh **ceimiceán** a úsáidtear chun bia a thástáil le haghaidh siúcraí dí-ocsaídiúcháin. _____ (3)

Conas a dhéanfa **tástáil** do láithreacht saille i sampla bia?

_____ (3)

Tabhair cúis amháin a bhfuil **snáithín** tábhachtach in aiste bia chothromaithe.

_____ (3)

Tabhair cúis amháin a bhfuil tábhacht ag baint le **haiste bia chothromaithe**.

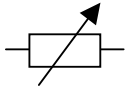
_____ (3)

(c) Déan cur síos, le cabhair léaráide lipéadaithe, ar thurgnamh saotharlainne chun **iógart a dhéanamh**. (12)

Léaráid lipéadaithe

Ceist 15 - Leictreonaic

- (a) Déan an **comhbhall leictreachas** ceart ón liosta ar dheis a mheaitseáil le gach ceann, faoi seach, de na **siombailí** seo a leanas.



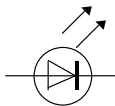
(3)



(3)



(3)



(3)

FRIOTÓIR ATHRAITHEACH

LED

AIMPMHÉADAR

VOLTMHÉADAR

- (b) Sa léaráid taispeántar **FSS (LDR i mBéarla)** agus é ceangailte i gciorcad simplí.

Is é atá in **FSS** ná Friotóir Solas-_____.

(3)

Méadaíonn friotaíocht FSS

i solas _____.

(3)

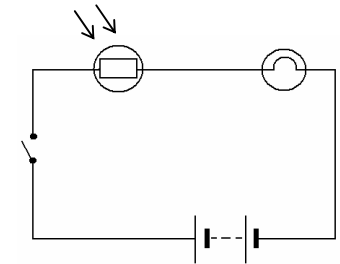
Laghdaíonn friotaíocht FSS

i solas _____.

(3)

Tabhair **gnáthúsáid** laethúil amháin a bhaintear as FSS.

_____ (3)



- (c) Tarraing léaráid chiorcaid chun a thaispeáint **conas is féidir gile bolgáin a rialú le friotóir athraitheach.** (12)

Léaráid chiorcaid

Ceist 16 - Tiontuíthe Fuinnimh

(a) Ní féidir fuinneamh a chruthú ná a dhíothú ach is féidir é a thiontú ó fhoirm amháin go foirm eile.

Roghnaigh **tiontú** ón liosta ar dheis chun a rá cén **tiontú fuinnimh** a tharlaíonn i ngach ceann díobh seo:

citeal leictreach _____ (3)

liathróid ag titim _____ (3)

ceallra _____ (3)

gual ag dó _____ (3)

- Ceimiceach go Teas
- Leictreach go Teas
- Poitéinsiúil go Cinéiteach
- Ceimiceach go Leictreach

(b) Sa léaráid taispeántar codanna de **leictreamaighnéad** simplí.

Cén **miotail** a úsáidtear chun an croileacán a dhéanamh?

_____ (3)

An maighnéad **neamhbhuan** nó **buan** é leictreamaighnéad?

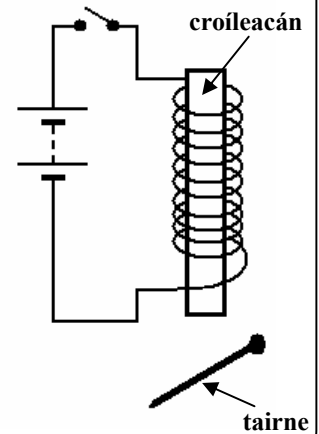
_____ (3)

Cad a tharlaíonn don **tairne** nuair a dhúntar an lasc?

_____ (3)

Tabhair **gnáthúsáid** laethúil **amháin** a bhaintear as leictreamaighnéad.

_____ (3)



(c) Déan cur síos, le cabhair léaráide lipéadaithe, ar thurgnamh saotharlainne chun a thaispeáint gur féidir fuinneamh a scaoileadh ó bhia e.g. **pisceanna talún**. (12)

Léaráid lipéadaithe

