



EOLAÍOCHT - GNÁTHLEIBHÉAL

[N.B. Ní d'Iarrthóirí Eolaíochta – Staidéar Áitiúil é seo]

DÉARDAOIN, 16 MEITHEAMH – MAIDIN, 9.30 go 12.00

TREORACHA

1. Scríobh do **scrúduimhir** sa bhosca atá curtha ar fáil ar an leathanach seo.
2. Freagair **ROINN A**.
3. Freagair **AON TRÍ ROINN** as **RANNA B, C, D, E**.
4. Freagair **gach ceist** sna spásanna atá curtha ar fáil. Má tá spás breise ag teastáil uait, tá leathanaigh curtha ar fáil ar chúl an leabhráin seo.

Uimhir an Ionaid

Scrúduimhir

Don scrúdaitheoir amháin

1.	Suim na n-iomlán ag bun na leathanach	
2.	Suim chomhlán aon cheist(eanna) nár ceadáíodh	
3.	Marcanna iomlána tugtha (1 lúide 2)	
4.	Bónas don fhreagairt trí Ghaeilge (más cúí)	
5.	Iomlán na marcanna tugtha má tá bónas don Ghaeilge (3 móide 4)	

Don scrúdaitheoir amháin

CEIST MARC

Roinn A	C.1	
Roinn B	C.2	
	C.3	
	C.4	
Roinn C	C.5	
	C.6	
	C.7	
Roinn D	C.8	
	C.9	
	C.10	
Roinn E	C.11	
	C.12	
	C.13	
	C.14	
	C.15	
	C.16	

FO-IOMLÁN

BÓNAS

IOMLÁN

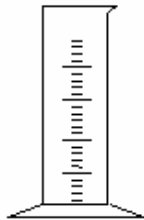
GRÁD

ROINN A – CROÍLÁR (144 MARC)

Freagair aon 12 chuid ar bith (a), (b), (c), etc. as an Roinn seo.

Ceist 1

(a) **Ainmnigh** agus tabhair **aon úsáid amháin** le haghaidh na bpíosaí trealaimh seo a leanas.



AINM

ÚSÁID

(b) Roghnaigh **an t-aonad** ceart as an liosta ar dheis, le haghaidh thomhas gach aon chainníochta fisicí a luaitear thíos.

CAINNÍOCHT	AONAD
Toirt	
Achar	
Mais	
Fad	

kg
cm
cm ²
cm ³

(c) Tá mórán foirmeacha éagsúla ag **fuinneamh**. **Comhlánaigh** na ráitis thíos.

Ní féidir fuinneamh a chruthú ná a scriosadh. Is féidir é a _____ **ó fhoirm go chéile**.

Is é is fuinneamh ann ná **an cumas chun** _____ **a dhéanamh**.

Is é a thugtar ar an bhfuinneamh **a scaoiltear as núicléas** adaimh ná fuinneamh

_____.

Is é a thugtar ar an bhfuinneamh **a stóráiltear i gceallra** ná fuinneamh _____.

- (d) Roghnaigh an **píosa trealaimh** ceart as an liosta ar dheis chun na húsáidí a thugtar thíos, faoi seach, a mheaitseáil.

Chun fad **rás trastíre** a thomhas _____

Chun **sruth leictreach** a thomhas _____

Chun **meáchaint** earra a mheá _____

Chun fad **líne chuartha** a thomhas _____

LINGMHEÁTÁN

AIMPMHÉADAR

ROTH LANDAIR

OPASAIMÉADAR

- (e) Coimeádann léamha méadar BSL mar a léirítear thíos cuntas ar líon na n-aonad leictreach a úsáideadh sa teach. Bunaithe ar na léamha sa tábla thíos, faigh amach cé mhéad **aonad** a úsáideadh an babhta seo.

Léamh roimhe seo (kWh)	Léamh an t-am seo (kWh)	Líon aonad a úsáideadh an babhta seo
18570	19820	

Má chosnaíann gach aonad 10 cent, faigh **costas** an leictreachais a úsáideadh. _____

An t-aonad costála a úsáideann BSL ná **kWh**. Cad dó a seasann na litreacha **kWh**?

Tabhair **aon sampla amháin** de **ghléas** leictreach sa teach a bhfuil **ráta ard cumhachta** aige (níos mó ná 1 kW). _____

- (f) Líon isteach an tábla thíos ag sainaitheint, faoi seach, gach ceann de na hathruithe a liostaítear mar **athrú ceimiceach** nó mar **athrú fisiceach**.

Leá oighir

Beiriú uibhe

Dó adhmaid

Stracadh páipéir

ATHRÚ CEIMICEACH	ATHRÚ FISICEACH

- (g) Tá tréithe áirithe ag miotail cosúil le loinnir, intuargainteach, insínteacht agus an cumas chun cóimhiotail a dhéanamh. Roghnaigh **focal** as an liosta ar dheis a mheaitseálfaidh na ráitis thíos, faoi seach.

Tá miotail **lonrach**. _____

Is féidir múnla a **bhualadh** ar mhiotail. _____

Is féidir miotail a **shíneadh ina sreanganna**. _____

An t-ainm a thugtar do **mheascán** miotal. _____

CÓIMHIOTAIL

INSÍNTEACHT

LOINNIR

INTUARGAINTEACHT

(h) Léiríonn an léaráid eascra ina bhfuil **sulfáit chopair** agus **uisce**. Roghnaigh **focal** as an liosta ar dheis chun na habairtí seo a leanas, faoi seach, a chomhlánú.

Is é an **t-uisce** san eascra an _____.

Nuair _____ an tsulfáit chopair san uisce déantar **tuaslagán**.

Má chuirtear **breis uisce** leis éiríonn an tuaslagán níos _____.

Má chuirtear **breis sulfáite copair** leis éiríonn an tuaslagán níos _____.



A THUASLAGANN

TIUBHAITHE

CAOILE

TUASLAGÓIR

(i) Úsáidtear **breoslaí iontaise** mar fhoinse fuinnimh.

Ainmnigh breosla iontaise amháin. _____

Rinneadh breoslaí iontaise as _____.

Ainmnigh **gás a tháirgtear** nuair a dhóitear breosla iontaise in aer. _____

Luaigh cé acu atá breoslaí iontaise **in-athnuaite** nó **do-athnuaite**. _____

(j) Comhlánaigh an tábla seo a leanas ag measteaíl **focal** as an liosta ar dheis i ngach cás. Tá aon sampla amháin comhlánaithe.

Uisce	Comhdhúil
Aer	
Nítrigin	
Dé-ocsaíd charbóin	

DÚIL
COMHDHÚIL
MEASCÁN

Tabhair **aon sampla amháin** dúile eile, nach bhfuil luaite thuas, a fhaightear in aer.

(k) Léiríonn ainmhithe agus plandaí **tréithe de chuid na n-orgánach beo**.

Tá seacht dtréith de chuid na ndúl beo ann. Luaigh **dhá** cheann díobh.

1 _____ 2 _____

Ainmigh **ainmhí amháin** ar féidir leis galair a iompar atá díobhálach don duine.

Foinse drugaí tairbheacha i gcúrsaí leighis is ea plandaí. Tabhair **aon sampla amháin**.

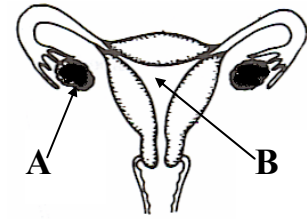
(l) Léiríonn an léaráid an **córas giniúnach baineann**.

Ainmnigh cuid A. _____

Ainmnigh cuid B. _____

Marcáil leis an litir X an áit ina dtarlaíonn toirchiú de ghnáth.

Ainmnigh **aon substaint amháin** a tháirgeann A. _____



(m) Is féidir le hainmhithe an fuinneamh a stórlann plandaí a ithe. Roghnaigh **focal** as an liosta ar dheis chun na chéad trí ráitis thíos, faoi seach, a chomhlánú.

An fuinneamh ar fad a fhaigheann _____

tagann sé _____ agus a chéaduair

_____.

Tabhair **aon sampla amháin** den tslí ina mbraitheann plandaí ar

ainmhithe i ngnáthóg. _____

Ó PHLANDAÍ

AINMHITHE

ÓN NGRIAN

(n) Roghnaigh **focal** as an liosta ar dheis chun na habairtí thíos, faoi seach, a chomhlánú.

Tugtar _____ ar an **bpróiseas** trína ndéanann plandaí glasa bia.

An **gás** a scaoileann plandaí nuair a dhéanann siad bia ná

_____.

An **ceimiceán** a thugann dath glas do dhuilleoga ná

_____.

Athraíonn plandaí glasa dé-ocsaíd charbóin agus _____ go **bia**.

UISCE

CLÓRAIFILL

FÓTAISINTÉIS

OCSAIGIN

(o) Miocroorgánaigh ar féidir leo a bheith úsáideach agus díobhálach ná **baictéir**, **fungais** agus **víris**.

Tabhair **aon úsáid amháin** le baictéir. _____

Tabhair **aon úsáid amháin** le fungais. _____

Tabhair **aon éifeacht dhíobhálach amháin** le baictéir. _____

Ainmnigh **galar** arb é víreas is cúis leis. _____

ROINN B – FISIC (72 MARC)

Tá TRÍ cheist sa Roinn seo. Freagair DHÁ CHEANN ar bith de na ceisteanna seo.

Ceist 2

(a)

Taistealaíonn rothaí 100 méadar i 20 soicind.

Cad é an t-aonad **faid**? _____ (3)

Cad é an t-aonad **ama**? _____ (3)

Cad é an t-aonad **luais**? _____ (3)

Cad é **meánluas** an rothaí? _____ (3)

$$\text{Luas} = \frac{\text{Fad}}{\text{Am}}$$

(b)

Leiríonn **Léaráid A** ga solais a bhuaileann dromchla agus a athphreabann.

Cén **focal** a chuireann síos ar athphreabadh an gha solais?

_____ (3)

Úsáidtear an trealamh i **léaráid B** i dturgnamh.

Cad a d'fheicfeadh an duine nuair a chuirfí na trí chárta

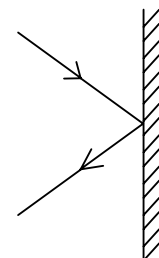
i bhfearas **mar a léirítear**? _____ (3)

Cad a d'fheicfeadh an duine dá mbogfaí **an cárta láir** beagán?

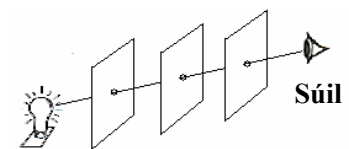
_____ (3)

Cén t-eolas a thugann an turgnamh seo dúinn mar gheall ar **sholas**?

_____ (3)



Léaráid A



Léaráid B

(c)

Gluaiseann teas **trí sheoladh**, **trí chomhiompar** agus **trí radaíocht**. Cuirtear soitheach miotail lán d'uisce fiuchta ina bhfuil trí shlat ar fáil do mhac léinn: ceann **plaisteach**, ceann **gloine** agus ceann **copair** mar a léirítear sa léaráid. Tá céir ar bharr gach slaite díobh.

Conas a ghluaiseann teas feadh na slat?

_____ (3)

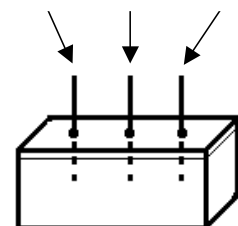
Cén fáth ar cheart do na slata go léir a bheith ar **aon fhad** agus ar **aon tiús**? _____ (3)

Cén tslat ar a **leáfaidh an chéir** ar dtús? _____ (3)

Cén t-eolas a thugann an turgnamh dúinn mar gheall ar an

ábhar seo? _____ (3)

Gloine Plaisteach Copair



Ceist 3

- (a) Sampla d'fhórsa is ea **frithchuimilt**. Gníomhaíonn sé ar mhórán slite. Léirítear carr sa léaráid. Nuair a bhíonn carr in úsáid, is féidir le frithchuimilt a bheith **úsáideach** agus **neamhúsáideach**.

Tabhair **dhá** shampla nuair a bhíonn frithchuimilt **úsáideach** agus carr in úsáid.

1 _____ (3)

2 _____ (3)



Tabhair **dhá** shampla nuair a bhíonn frithchuimilt **neamhúsáideach** agus carr in úsáid.

1 _____ (3)

2 _____ (3)

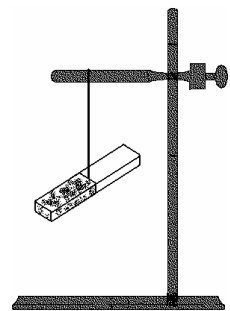
- (b) Crochadh **barra maighnéid** gan bhac mar a léirítear sa léaráid.

Cad a tharlaíonn má dhruidtear pol **Thuaidh** maighnéid eile le pol

Thuaidh an mhaighnéid atá ar crochadh? _____ (3)

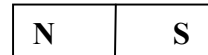
Cad a tharlaíonn má dhruidtear pol **Thuaidh** le pol **Theas** an

mhaighnéid atá ar crochadh? _____ (3)



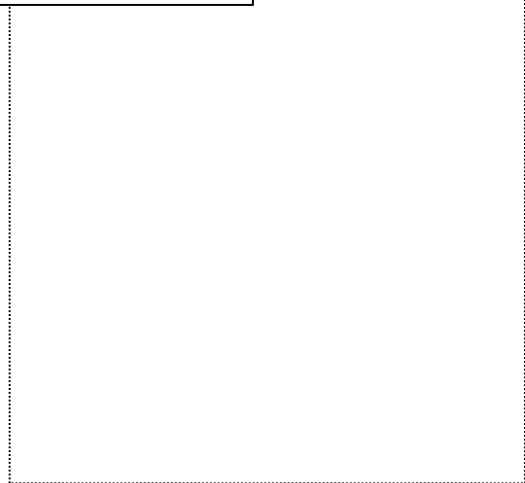
Tarraing an **patrún** a dhéantar má scaiptear

mionramh iarainn thart ar an mbarra maighnéid. (6)



- (c) Déan cur síos, le cabhair léaráide lipéadaithe, ar thurgnamh a léiríonn go bhfeidhmíonn an t-atmaisféar brú. (12)

Léaráid lipéadaithe



Ceist 4

(a) Roghnaigh **focal** as an liosta ar dheis chun na habairtí thíos, faoi seach, a chomhlánú.

Is é is **teocht** ann ná tomhas _____ (3)

_____ faoi deara **gluaiseacht aeir** suas. (3)

Taispeántar bua **inslithe** duivé ag an _____ atá aige. (3)

Sampla is ea **aerchlár** de _____ maith. (3)

- LUACH TOGA**
INSLITHEOIR
COMHIOMPAR
TEASA

(b) Léiríonn an léaráid an taobh istigh de **phlocóid thríbhioránach**.

Cén **dath** atá ar an tsreang bheo lipéadaithe **A**? _____ (3)

Cén **dath** atá ar an tsreang thalmhaithe lipéadaithe **B**?

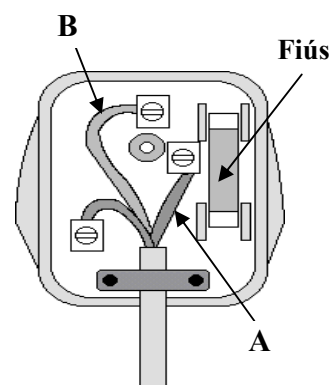
_____ (3)

Cad é feidhm an **fhiúis**? _____ (3)

_____ (3)

Tabhair **aon** chúis **amháin** a mbíonn sé dainséarach plocóid

a láimhseáil le lámha fliucha. _____ (3)



(c) Léiríonn an léaráid **sruth leictreach ag gabhíl trí chorna sreinge** a chuirtear in easra uisce.

Cad a tharlaíonn don **uisce** nuair a ghluaiseann sruth

tríd an gcorna? _____ (3)

Cén píosa **gairis** is gá chun an t-athrú seo a thomhas?

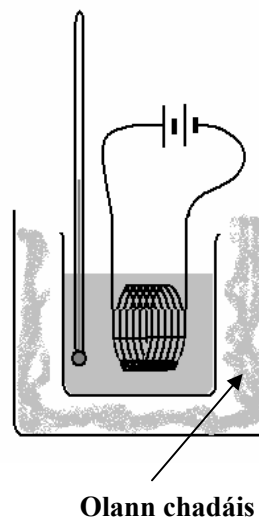
_____ (3)

Cén fáth a bhfuil an soitheach timpeallaithe le **holann chadáis**?

_____ (3)

Ainmnigh **aon fhearas amháin** tí a úsáideann an éifeacht seo.

_____ (3)

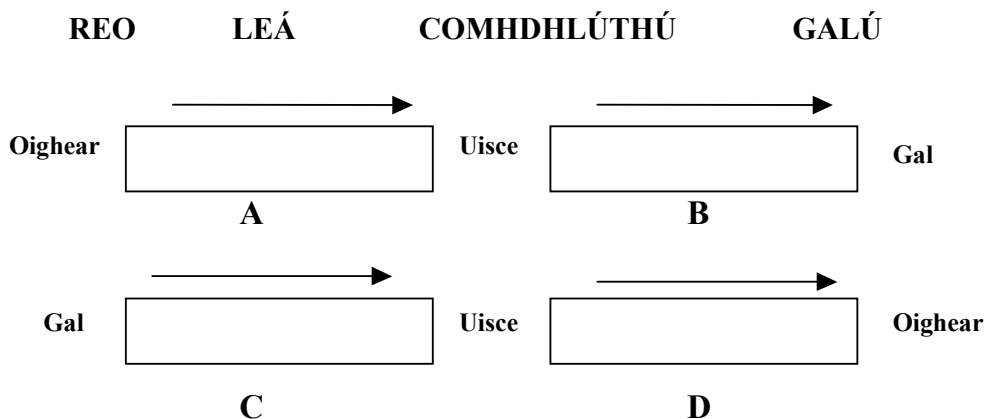


ROINN C – CEIMIC (72 MARC)

Tá TRÍ cheist sa Roinn seo. Freagair DHÁ CHEANN ar bith de na ceisteanna seo.

Ceist 5

- (a) Líon isteach na spásanna **A**, **B**, **C** agus **D** ag baint úsáide as na focail seo a leanas. (12)



- (b) **Cóireáiltear** uisce ar shlite éagsúla chun go mbeadh sé oiriúnach len'ól. Déan gach **cóireáil**, faoi seach, as an liosta ar dheis a mheaitseáil le ceann de na ráitis thíos.

Baineann amach meallta **bruscair ar snámh** _____ (3)

Cabhraíonn chun lobhadh fiacaile a **chosc** _____ (3)

Maraíonn **baictéar** agus **frídín** _____ (3)

Ligeann do **cháithníní móra** titim go bun umair _____ (3)

CLÓIRÍNÍÚ

SÍOTHLÚ

FLUAIRÍDIÚ

SCAGADH

- (c) Tá dhá shaghas cruas uisce ann, **neamh-bhuan** agus **buan**.

Conas a **bhaintear** cruas neamh-bhuan as uisce? _____ (3)

Luaigh **buntáiste** amháin le huisce cruu. _____ (3)

Luaigh **míbhuntáiste** amháin le huisce cruu. _____ (3)

Tástáladh an toirt chéanna de dhá shampla uisce **A** agus **B** le tuaslagán gallúnaí chun a gcruas a chur i gcomparáid le chéile. Tomhaiseadh an méid **tuaslagán gallúnaí** ba ghá chun sobal a dhéanamh agus breacadh é sa tábla thíos.

Sampla Uisce	Tuaslagán Gallúnaí (cm ³)
A	6
B	18

Cé acu sampla díobh, **A** nó **B**, a bhfuil an cruas is mó ann? _____ (3)

Ceist 6

(a) Roghnaigh **focal** as an liosta ar dheis chun na ráitis thíos, faoi seach, a chomhlánú.

Is í an tsiombail cheimiceach le haghaidh _____ ná **S**. (3)

Is í an tsiombail cheimiceach le haghaidh _____ ná **Na**. (3)

Is é an **gás** in aer a bhfuil gá leis le haghaidh **dó** ná _____. (3)

An gás a scaoiltear ó imoibriú **since** le **haigéad hidreaclórach**

ná _____. (3)

HIDRIGIN

SÓIDIAM

SULFAIR

OCSAIGIN

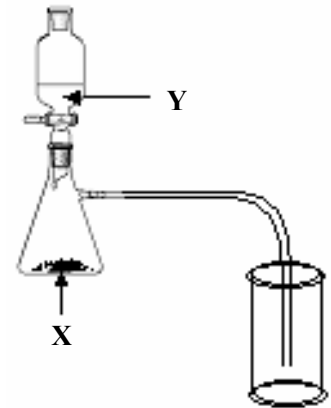
(b) Cuireadh an gaireas a léirítear sa léaráid i bhfearas chun **dé-ocsaíd charbóin a ullmhú agus a bhailiú**.

Ainmnigh an solad **X**. _____ (3)

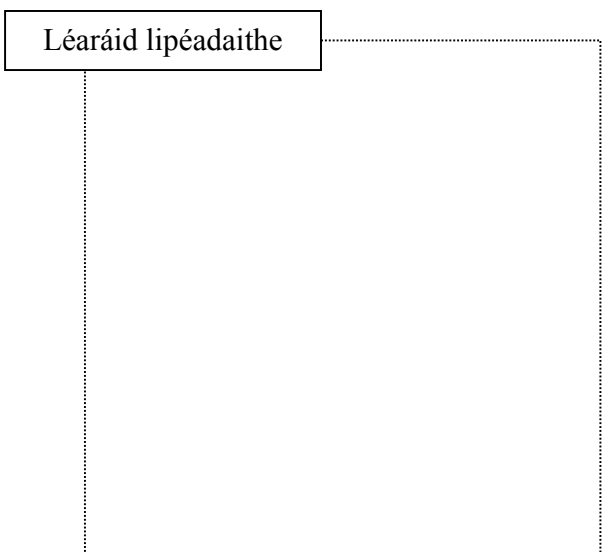
Ainmnigh an leacht **Y**. _____ (3)

Cuireann dé-ocsaíd charbóin **dath an bhainne** ar _____ (3)

Luaigh **aon úsáid amháin** le dé-ocsaíd charbóin. _____ (3)



(c) Déan cur síos, le cabhair léaráide lipéadaithe, ar thurgnamh chun **ithir a dheighilt ó uisce**. (12)



Ceist 7

- (a) Roghnaigh **focal** as an liosta ar dheis chun na habairtí thíos, faoi seach, a chomhlánú. (Nóta: úsáidtear aon fhocal amháin díobh faoi dhó.)

Faightear _____ ar an **taobh amuigh** de núicléas adaimh. (3)

Faightear **prótóin** i _____ adaimh. (3)

Níl **aon lucht** ag na cáithníní seo de chuid adaimh. _____ (3)

Faightear nó cailltear na cáithníní seo nuair a dhéantar **iaín** d'adaimh. _____ (3)

LEICTREOIN
NEODRÓIN
NÚICLÉAS

- (b) Úsáidtear **táscaire litmis** chun tástáil a dhéanamh le haghaidh aigéad agus bun.

Cad é dath litmis in **aigéad**? _____ (3)

Cad é dath litmis i **mbun**? _____ (3)

Léiríonn an tábla thíos **pH** cheithre thuaslagán ina bhfuil finéagar agus glantóir oighinn san áireamh.

Tuaslagán 1	Tuaslagán 2	Tuaslagán 3	Tuaslagán 4
pH = 1	pH = 4	pH = 8	pH = 14

Cén tuaslagán ar **finéagar** atá ann? _____ (3)

Cén tuaslagán ar **glantóir oighinn** atá ann? _____ (3)

- (c) Léiríonn an léaráid **turgnamh** is féidir a chur i gcrích sa tsaotharlann.

Ainmnigh an **próiseas** atá á iniúchadh sa turgnamh.

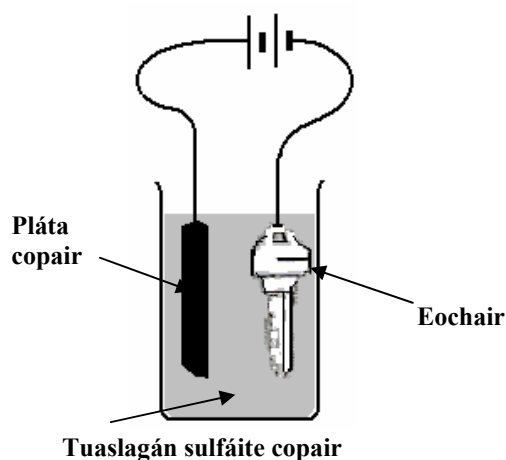
_____ (3)

Cad a tharlaíonn don **leictreoid chopair**?

_____ (3)

Cad a tharlaíonn don **eochair**?

_____ (6)



ROINN D – BITHEOLAÍOCHT (72 MARC)

Tá TRÍ cheist sa Roinn seo. Freagair DHÁ CHEANN ar bith de na ceisteanna seo.

Ceist 8

(a) Léiríonn an léaráid cíor **fhiacla** an duine.

Ainmnigh an saghas fياcla lipéadaithe **A**. _____ (3)

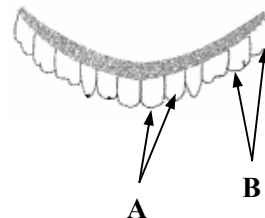
Ainmnigh an saghas fياcla lipéadaithe **B**. _____ (3)

Tabhair **aon fheidhm amháin** le fياcla A.

_____ (3)

Tabhair **aon fheidhm amháin** le fياcla B.

_____ (3)



(b) Léiríonn an léaráid **córas díleá an duine**.

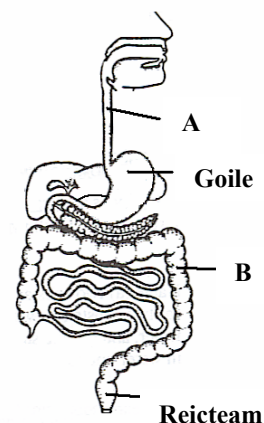
Ainmnigh cuid **A**. _____ (3)

Ainmnigh cuid **B**. _____ (3)

Cad é **príomhfheidhm B**?

_____ (3)

Ainmnigh aon saghas amháin **ceimiceáin** a chabhraíonn chun an bia a bhriseadh anuas sa chóras díleá. _____ (3)



(c) Léiríonn an léaráid **córas riospráide (anáilaithe)** an duine.

Ainmnigh na codanna lipéadaithe **A**, **B** agus **C**.

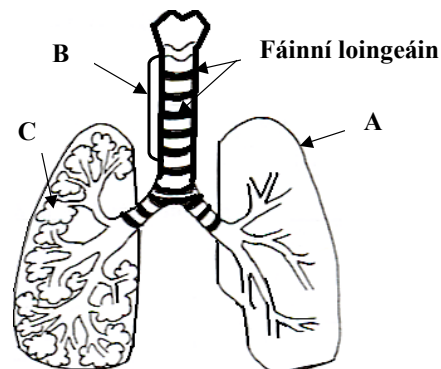
A _____ (3)

B _____ (3)

C _____ (3)

Cad é feidhm na **bhfáinní loingeáin**?

_____ (3)



Ceist 9

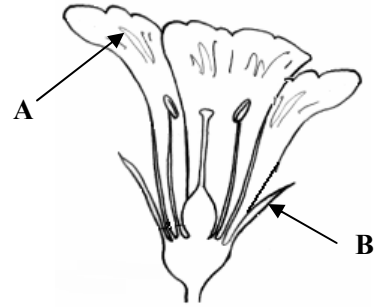
(a) Léiríonn an léaráid struchtúr an **bhlátha**.

Ainmnigh cuid **A**. _____ (3)

Ainmnigh cuid **B**. _____ (3)

Cad a tháirgeann an **staimín**?
_____ (3)

Cad a tháirgeann an **cairpéal**?
_____ (3)



(b) Cuireadh **sampla ithreach** i soitheach le huisce, croitheadh é agus ligeadh dó seasamh mar a léirítear sa léaráid.

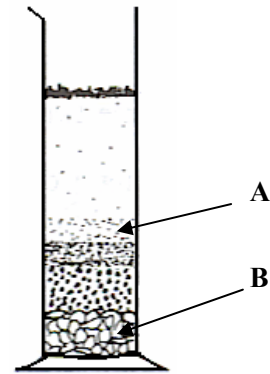
Ainmnigh na cáithníní ithreach a fuarthas ag **A** agus **B**.

A _____ (3)

B _____ (3)

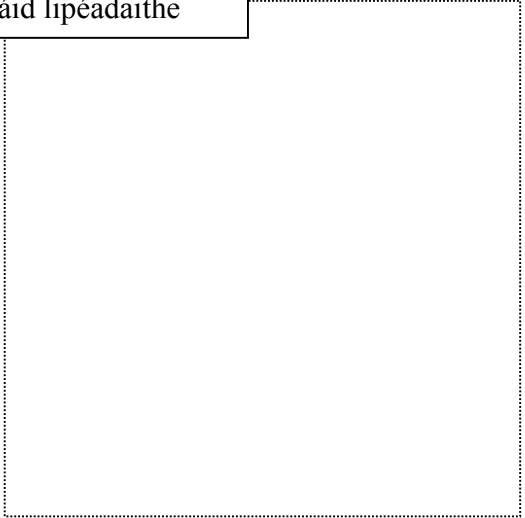
Ainmnigh an cáithnín ithreach atá fós **ar fuaidreamh** san uisce.
_____ (3)

Ainmnigh an tsubstaint atá **ar snámh** ar dhromchla an uisce.
_____ (3)



(c) Déan cur síos, le cabhair léaráide lipéadaithe, ar thurgnamh chun a léiriú go bhfuil **gá ag síolta le taise chun péactha**. (12)

Léaráid lipéadaithe



Ceist 10

(a) Léiríonn an léaráid **planda faoi bhláth**.

Tabhair **dhá** fheidhm le **fréamh** an phlanda.

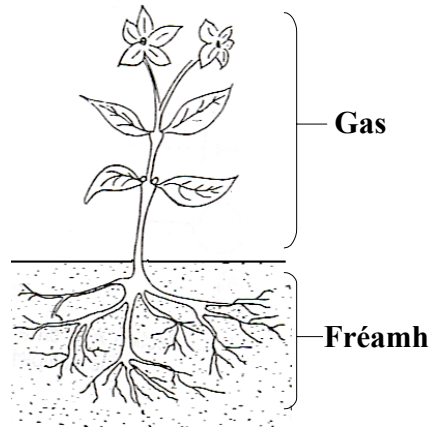
1 _____ (3)

2 _____ (3)

Tabhair **dhá** fheidhm le **gas** an phlanda.

1 _____ (3)

2 _____ (3)



(b) Léiríonn an léaráid dhá phársa trealaimh, **A** agus **B**, a úsáidtear i staidéar gnáthóige.

Ainmnigh an pársa trealaimh lipéadaithe **A**.

_____ (3)

Tabhair aon **úsáid** amháin le **A**.

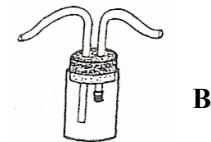
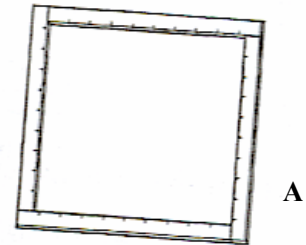
_____ (3)

Ainmnigh an pársa trealaimh lipéadaithe **B**.

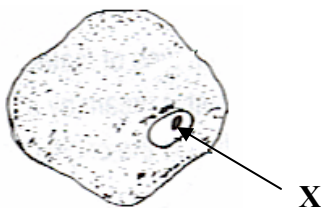
_____ (3)

Tabhair aon **úsáid** amháin le **B**.

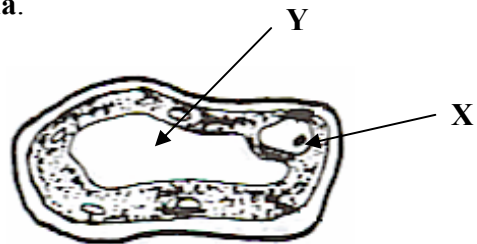
_____ (3)



(c) Léiríonn na léaráidí **cill ainmhí** agus **cill phlanda**.



Léaráid A



Léaráid B

Luaigh cé acu léaráid, **A** nó **B**, a léiríonn cill phlanda. _____ (3)

Luaigh cé acu léaráid, **A** nó **B**, a léiríonn cill ainmhí. _____ (3)

Ainmnigh cuid na gcealla thuas lipéadaithe **X**. _____ (3)

Ainmnigh cuid na cille thuas lipéadaithe **Y**. _____ (3)

ROINN E – EOLAÍOCHT FHEIDHMEACH (72 MARC)

Tá SÉ cheist sa Roinn seo. Freagair DHÁ CHEANN ar bith de na ceisteanna seo.

Ceist 11 - Domhaneolaíocht

(a) Roghnaigh **líon laethanta** as an liosta ar dheis chun na habairtí thíos a chomhlanú.

Is é an t-am a thógann sé ar an **domhan** gluaiseacht mórchimpeall na **gréine** ná _____ (3)

Is é an t-am a thógann sé ar an **ngalach** gluaiseacht mórchimpeall an **domhain** ná _____ (3)

Is é líon na laethanta i **mbliain bhisigh** ná _____ (3)

An t-am a thógann sé ar an domhan **casadh** ar a **ais féin** ná _____ (3)

1 lá
28 lá
365¼ lá
366 lá

(b) Úsáidtear ionstraimí éagsúla i **stáisiúin taifeadta** aimsire.

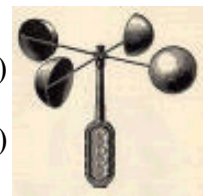
Ainmnigh an ionstraim a léirítear sa léaráid. _____ (3)

Tabhair **aon úsáid amháin** leis an ionstraim seo. _____ (3)

Ainmnigh an ionstraim a úsáidtear chun **brú atmaisféarach** a thomhas.

_____ (3)

Ainmnigh an ionstraim chun **fiuchras** a thomhas. _____ (3)



(c) Déan cur síos, le cabhair léaráide lipéadaithe, ar thurgnamh chun **éifeacht gaoithe ar ráta galaithe uisce a léiriú.** (12)

Léaráid lipéadaithe

Ceist 12 - Gairneoireacht

(a) Úsáideann **garraíodóirí** múirín nó ithir chun plandaí a fhás.

Cad is **múirín** ann? _____ (3)

Tabhair **buntáiste amháin** le húsáid múirín.

_____ (3)

Tabhair dhá ghníomhaíocht de chuid **péisteanna talún** a mhéadaíonn torthúlacht ithreacha.

1 _____ 2 _____ (6)

(b) Ainmnigh **planda** óna bhfaighimid **bláthanna gearrtha**. _____ (3)

Cad é **an t-am is fearr den lá** chun bláthanna gearrtha a bhaint?

_____ (3)

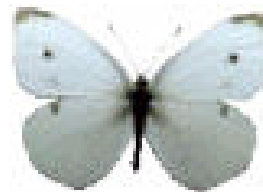
Tabhair **dhá** shlí chun bláthanna gearrtha a choimeád úr.

1 _____ (3)

2 _____ (3)



(c) Ainmnigh **ceachtar** den dá lotnaid a léirítear sna léaráidí thíos.



Ainm _____ **nó** **Ainm** _____ (3)

Ainmnigh an **planda garraí** óna bhfaigheann an lotnaid atá ainmnithe agat a cuid bia.

_____ (3)

Ainmnigh aon **dá thréimhse i saolré** na lotnaide atá ainmnithe agat.

1 _____ (3)

2 _____ (3)

A - PLAISTIGH

Sampla de phlaisteach comónta is ea **polaitéin**.

- (i) Cad as a **ndéantar** polaitéin? _____ (3)
- (ii) Tabhair **aon úsáid amháin** le polaitéin sa teach. _____ (3)
- (iii) Déan cur síos, le cabhair léaráide lipéadaithe, ar thurgnamh chun **solúbthacht dhá phlaisteach a chur i gcomparáid le chéile**. (12)

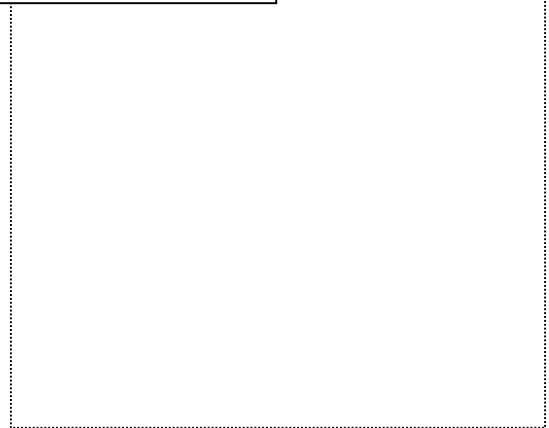
Léaráid lipéadaithe



B – TEICSTÍLÍ

- (i) Ainmnigh **dhá shnáithín nádúrtha** a úsáidtear chun teicstílí a dhéanamh.
1 _____ 2 _____ (6)
- (ii) Déan cur síos, le cabhair léaráide lipéadaithe, ar thurgnamh chun **ionsúiteacht dhá theicstíl éagsúla a chur i gcomparáid le chéile**. (12)

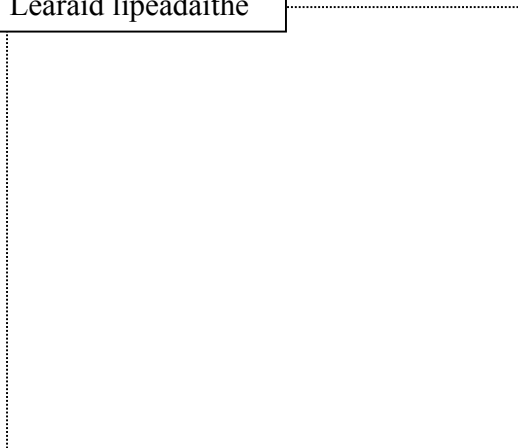
Léaráid lipéadaithe



C - MIOTAIL

- (i) Ainmnigh **aon mhiotal amháin a thochailt in Éirinn.** _____ (3)
- (ii) Tabhair **aon úsáid amháin** leis an mhiotal atá ainmnithe agat. _____ (3)
- (iii) Déan cur síos, le cabhair léaráide lipéadaithe, ar thurgnamh chun **cruas dhá mhiotal a chur i gcomparáid le chéile.** (12)

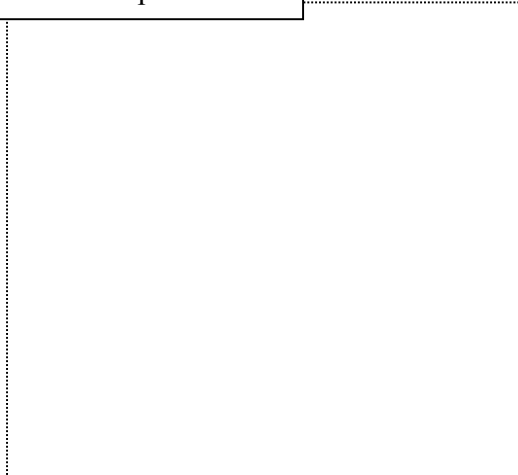
Léaráid lipéadaithe



D - ADHMAD

- (i) Ainmnigh crann **crua-adhmaid** a fhástar in Éirinn. _____ (3)
- (ii) Ainmnigh crann **bogadhmaid** a fhástar in Éirinn. _____ (3)
- (iii) Déan cur síos, le cabhair léaráide lipéadaithe, ar thurgnamh chun **neart lúbtha dhá adhmad dhifriúla a chur i gcomparáid le chéile.** (12)

Léaráid lipéadaithe



Ceist 14 - Bia

(a) Roghnaigh **bia** as an liosta ar dheis a leasaítear trí mheán gach modha, faoi seach, díobh seo thíos.

Salannú _____ (3)

Paistéarachta _____ (3)

Reo _____ (3)

Díhiodráitiú (triomú) _____ (3)

CAIFÉ

GLASRAÍ

FEOIL

BAINNE

(b) Sampla carbaihiodráite is ea **stáirse**.

Ainmnigh **aon bhia amháin**, ar foinse mhaith stáirse é. _____ (3)

Ainmnigh an **ceimiceán** a úsáidtear chun **láithreachta stáirse** a

thástáil. _____ (3)

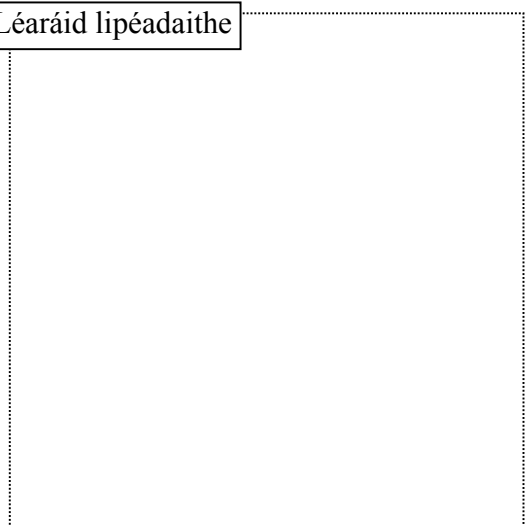
Tabhair **aon úsáid amháin** le carbaihiodráití sa chorp. _____ (3)

Ainmnigh aon saghas amháin bia eile ba chearta a bheith ina chuid d'aiste chothrom bia.

_____ (3)

(c) Déan cur síos, le cabhair léaráide lipéadaithe, ar thurgnamh saotharlainne **chun im a dhéanamh**. (12)

Léaráid lipéadaithe



Ceist 15 - Leictreonaic

(a) Scrúdaigh an léaráid chiorcaid a léirítear.

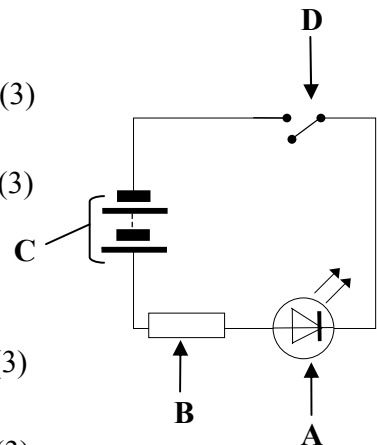
Ainmnigh an fheiste lipéadaithe **A**. _____ (3)

Ainmnigh an fheiste lipéadaithe **B**. _____ (3)

Cad a thabharfar faoi deara má dhúntar an lasc **D**?

_____ (3)

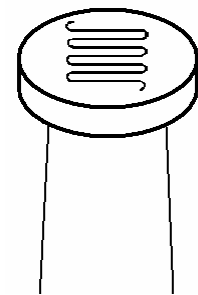
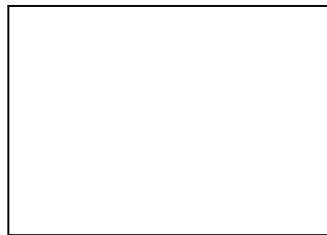
Cad a thugtar ar **C**? _____ (3)



(b) Léiríonn an léaráid **FSS (LDR)**.

Is é is **FSS (LDR)** ann ná friotóir solas- _____ (3)

Tarraing an **tsiombail chiorcaid** le haghaidh FSS (LDR). (3)



Tabhair aon **ghnáthúsáid amháin** le FSS (LDR). _____ (3)

Méadaíonn ar **fhriotaíocht** FSS (LDR) i solas _____ (3)

(c) Tarraing léaráid chiorcaid chun a léiriú **conas is féidir gile bolgáin a smachtú le friotóir athraitheach**. (12)

Léaráid chiorcaid

Ceist 16 – Tiontuíthe Fuinnimh

(a) Roghnaigh **tiontú fuinnimh** as an liosta ar dheis chun a chur in iúl cén tiontú fuinnimh a tharlaíonn

nuair a **chuimilíonn** tú do lámha le chéile

_____ (3)

nuair a **phiocann** tú sreang giotáir

_____ (3)

nuair a bhíonn coinneal **ag dó**

_____ (3)

nuair a bhíonn úll **ag titim**. _____ (3)

CEIMICEACH GO SOLAS
CINÉITEACH GO TEAS
CINÉITEACH GO FUAIM
PÓITÉINSIÚIL GO CINÉITEACH

(b) Léiríonn an léaráid leagan amach turgnaimh chun **éifeacht réimse mhaighnéadaigh ar sheoltóir sruth-iompair** a léiriú.

Cad a tharlaíonn don **stiall alúmanaim** nuair a bhíonn an lasc dúnta?

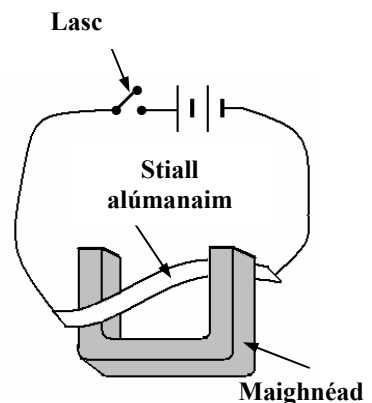
_____ (3)

Cad a tharlódh don stiall alúmanaim dá **n-aisiompófaí** treo an tsrutha?

_____ (3)

Ainmnigh **feiste** a bhaineann feidhm as an éifeacht a fheictear

sa turgnamh seo. _____ (6)



(c) Léiríonn an léaráid codanna **leictreamaighnéid**.

Ainmnigh an **miotail** a úsáidtear chun an croileacán a dhéanamh.

_____ (3)

Conas a léireatar go gcruthaítear leictreamaighnéad nuair a

dhúntar an lasc? _____ (3)

_____ (3)

Luaigh **athrú fuinnimh amháin** a tharlaíonn sa chiorcad nuair a dhúntar an lasc. _____ (3)

Tabhair **aon ghnáthúsáid amháin** le leictreamaighnéad.

_____ (3)

