



Coimisiún na Scrúduithe Stáit

SCRÚDÚ AN TEASTAIS SHÓISEARAIGH, 2004

S36T

EOLAÍOCHT - GNÁTHLEIBHÉAL

[N.B. Ní d'Iarrthóirí Eolaíocht – Staidéar Áitiúil é seo]

DÉARDAOIN, 17 MEITHEAMH – IARNÓIN, 2.00 - 4.30

TREORACHA

1. Scríobh do **scrúduimhir** sa bhosca atá curtha ar fáil ar an leathanach seo.
2. Freagair **ROINN A**.
3. Freagair **AON TRÍ ROINN** as **RANNA B, C, D, E**.
4. Freagair **gach ceist** sna spásanna atá curtha ar fáil. Má tá spás breise ag teastáil uait, tá leathanaigh curtha ar fáil ar chúl an leabhráin seo.

Uimhir an Ionaid

Scrúduimhir

Don scrúdaitheoir amháin

- | | |
|---|--|
| 1. Suim na n-iomlán ag bun na leathanach | |
| 2. Suim chomhlán aon cheist(eanna) nár ceadaíodh | |
| 3. Marcanna iomlána tugtha (1 lúide 2) | |
| 4. Bónas don fhreagairt trí Ghaeilge (más cuí) | |
| 5. Iomlán na marcanna tugtha má tá bónas don Ghaeilge (3 móide 4) | |

Don scrúdaitheoir amháin

CEIST

MARC

Roinn A	C.1	
Roinn B	C.2	
	C.3	
	C.4	
Roinn C	C.5	
	C.6	
	C.7	
Roinn D	C.8	
	C.9	
	C.10	
Roinn E	C.11	
	C.12	
	C.13	
	C.14	
	C.15	
	C.16	

FO-IOMLÁN

BÓNAS

IOMLÁN

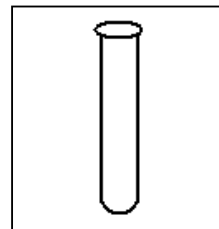
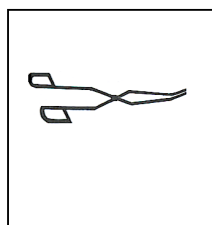
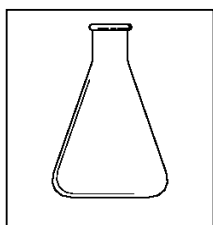
GRÁD

ROINN A – CROÍLÁR (144 MARC)

Freagair aon 12 chuid ar bith (a), (b), (c), etc. ón Roinn seo.

Ceist 1

(a) Ainmnigh na gairis seo a leanas.



AINM _____

(b) Is é atá sa **ghrianchóras** againne ná an Ghrian agus **naoi bplainéad**. Tá an Domhan ar cheann de na plainéid.

Ainmnigh **dhá** cheann eile. 1 _____ 2 _____

Léiríonn an léaráid radaiméadar Crooke.

Cad a **tharlaíonn** do na heití nuair a shoilsiúnn solas ar radaiméadar Crooke? _____

Cad a insíonn sé seo dúinn mar gheall ar **sholas**? _____

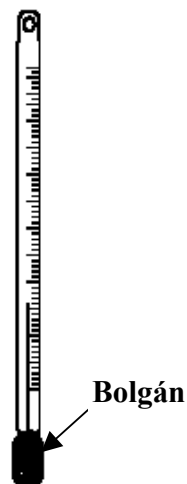


(c) Ainmnigh an píosa gairis a léirítear. _____

Cad í an **úsáid a bhaintear as** an bpíosa gairis?

Ainmnigh **leacht** a bhféadfaí é a chur sa bholgán.

Cad a tharlaíonn don leacht nuair a **théitear** an bolgán?



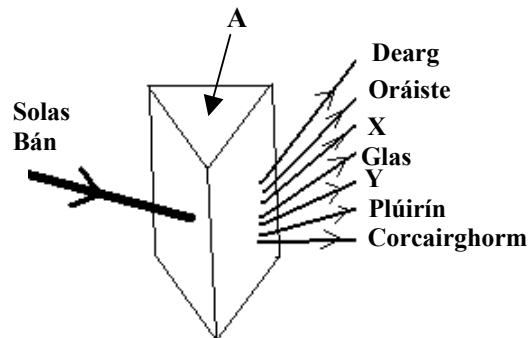
(d) Léiríonn an léaráid mar a dhéanann solas bán **speictream dathanna**.

Ainmnigh an **próiseas** a léirítear. _____

Ainmnigh an píosa gairis **A**. _____

Ainmnigh an **dath X**. _____

Ainmnigh an **dath Y**. _____



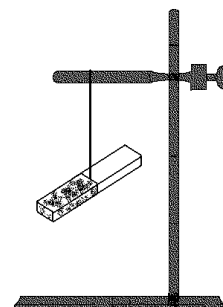
(e) Crochadh **barra maighnéadach** gan bhac mar a léirítear sa léaráid.

Cad a tharlaíonn má dhruidtear pol **Thuaidh** maighnéid eile le pol **Thuaidh** an mhaighnéid atá ar crochadh? _____

Cad a tharlaíonn má dhruidtear pol **Thuaidh** le pol **Theas** an mhaighnéid atá ar crochadh? _____

Cén fáth a n-úsáidtear **seastán adhmaid**? _____

Luaigh **gnáthúsáid amháin** le maighnéad. _____



(f) Roghnaigh **focal** as an liosta ar dheis chun na habairtí thíos a chomhlánú.

_____ eiliminte, is **ionann** iad go léir **go ceimiceach**.

Tá _____ agus _____ suite i **núicléas** an adaimh.

Tá _____ suite **lasmuigh den núicléas**.

NEODRÓIN

ADAIMH

LEICTREOIN

PRÓTÓIN

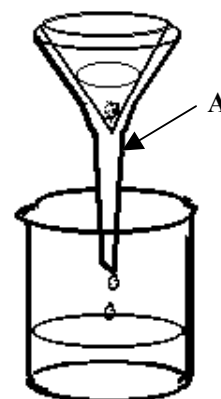
(g) Is féidir meascán de **ghainimh agus uisce** a dheighilt ó chéile ag baint úsáide as an modh a léirítear sa léaráid.

Ainmnigh modh na deighilte a léirítear. _____

Ní ligfidh an **páipéar scagtha** don _____ dul isteach san easra thíos faoi.

Ainmnigh an píosa gairis a bhfuil an lipéad **A** air. _____

Ainmnigh **modh amháin eile** chun gainimh agus uisce a dheighilt ó chéile.



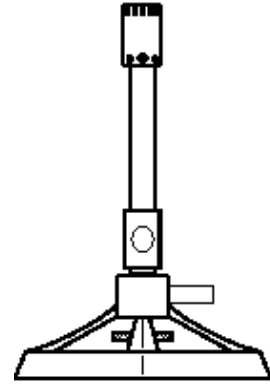
(h) **Ainmnigh** an píosa gairis a léirítear sa léaráid.

Luaigh **úsáid amháin** leis an bpíosa gairis seo sa tsaotharlann.

Luaigh **dhá réamhchúram sábháilteachta** nuair a bhaintear úsáid as an bpíosa gairis seo sa tsaotharlann.

1 _____

2 _____



(i) Abair cé acu **solad**, **leacht** nó **gás** gach ceann díobh seo a leanas ag gnáth-theocht.

SUBSTAINNT	STAD AG GNÁTH-THEOCHT
Héiliam	
Sulfar	
Alcól	
Mearcair	

(j) Baintear úsáid as an **triantán tine** ar dheis chun na trí ní a bhfuil gá ag tine leo chun go ndófaidh sí a léiriú.

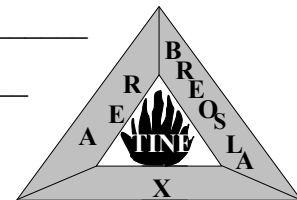
Cad leis a bhfuil gá ag **X** chun tine a choimeád ag dó? _____

Ainmnigh cineál **amháin** múchtóra tine. _____

Luaigh **dhá shlí** ar féidir baol tine sa teach a laghdú.

1 _____

2 _____



(k) Is é is **éiceolaíocht** ann ná an staidéar a dhéantar ar phlandaí, ar ainmhithe agus ar an ngnáthóg ina mbíonn cónaí orthu.

Ainmnigh gnáthóg a bhfuil staidéar déanta agat uirthi. _____

Ainmnigh **planda amháin** a fhaightear ag fás sa ghnáthóg seo. _____

Ainmnigh **ainmhí amháin** a fhaightear ina chónaí sa ghnáthóg seo. _____

Ainmnigh **substaint amháin** is cúis le **truailliú** sa ghnáthóg seo. _____

(l) Roghnaigh **orgán** nó **páirt de chorp an duine** as an liosta ar dheis,

a dhéanann **speirmchillíní** an duine: _____

a scaoileann **ubhchillíní** bainneannacha: _____

a thugann tuiscint dúinn ar **fhuaimneanna**: _____

a tháirgeann **fual**: _____

UBHAGÁN

CLUAS

DÚÁN

UIRÍOCHA

(m) Foinse mhaith próitéin agus mianraí é **bainne**.

Ainmnigh **mianra amháin** tábhachtach a fhaightear i mbainne. _____

Luaigh **úsáid amháin** leis an mianra seo i gcorp an duine. _____

Ainmnigh **bia amháin eile** atá saibhir i bpróitéin. _____

Ainmnigh **slí amháin** ina mbaineann daoine úsáid as próitéin sa chorp.

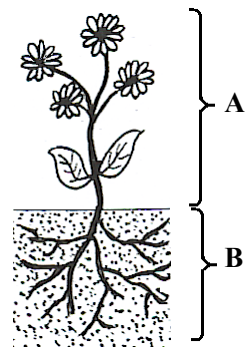
(n) Léiríonn an léaráid **planda faoi bhláth**.

Ainmnigh an pháirt a bhfuil an lipéad **A** uirthi. _____

Ainmnigh an pháirt a bhfuil an lipéad **B** uirthi. _____

Luaigh **feidhm** amháin le páirt **A**. _____

Luaigh **feidhm** amháin le páirt **B**. _____



(o) Bainimid úsáid as mórán táirgí a thagann ó phlandaí agus ó ainmhithe. Roghnaigh **táirgí** as an liosta ar dheis chun an tábla thíos a **chomhlánú**.

TÁIRGE AINMHÍ	TÁIRGE PLANDA

OLANN

PÁIPÉAR

MAHAGAINÉ

MIL

ROINN B – FISIC (72 MARC)

Tá TRÍ cheist sa Roinn seo. Freagair DHÁ CHEANN ar bith de na ceisteanna seo.

Ceist 2

(a) Roghnaigh **focal** as an liosta ar dheis chun na habairtí thíos a chomhlánú.

Cuireann **bearnaí** idir ráillí bóithre iarainn _____ san áireamh. (3)

Gluaiseann teas feadh **slaite miotail** trí _____. (3)

Baintear úsáid as **aerachlár** i gcúrsaí tógála le haghaidh _____ (3)

Gluaiseann **teas** trí **leacht** trí _____. (3)

SHEOLADH

CHOMHIOMPAR

LEATHNÚ

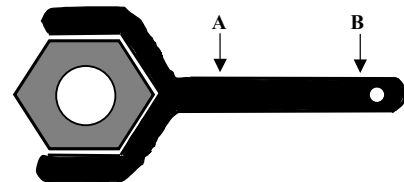
INSLITHE

(b) An castaire a léirítear sa léaráid, oibríonn sé mar **luamhán** chun fórsa casta a chur leis an gcó.

Tabhair **dhá shampla** eile de ghnáthúsáid luamhán.

1 _____ (3)

2 _____ (3)



Má úsáidtear an fórsa céanna ag **A** agus **B**, cé acu ceann díobh a léireoidh an éifeacht chasta is mó? _____ (3)

Ainmnigh an **fórsa** a tharraingíonn nithe i dtreo lár an Domhain. _____ (3)

(c) Déan cur síos, le cabhair léaráide lipéadaithe, ar thurgnamh chun **a léiriú go bhfuil brú ag baint le haer**.

(12)

Léaráid lipéadaithe

Ceist 3

(a) Roghnaigh **focal** as an liosta ar dheis chun na habairtí a **chomhlánú** thíos.

Is é is fuaim ann ná **cineál** _____.

(3) **CHREATHANNA**

Tá gá ag fuaim le _____ chun go **ngluaisfeadh** sí tríthi.

(3)

Is é is _____ ann ná fuaim **fhritheachaite**.

(3)

Táirgtear fuaim trí _____.

(3)

MACALLA
FUINNIMH
SUBSTAINT

(b) Séard atá san uirlis a léirítear sa léaráid ná **peireascóp**.

Ainmnigh na píosaí gairis, a bhfuil an lipéad **A** orthu, a mbaintear úsáid astu chun peireascóp a dhéanamh. _____

(3)

Cad a tharlaíonn do **gha solais** nuair a shoilseann sé ar **A**?

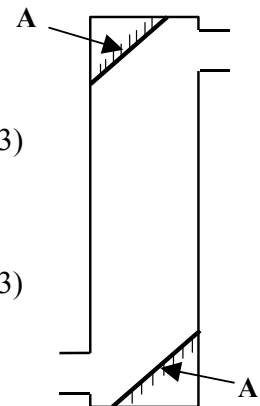
(3)

Luaigh **gnáthúsáid amháin** le peireascóp.

(3)

Déantar _____ nuair a **choscann** rud **ga solais**.

(3)



(c) Léiríonn an léaráid píosa gairis **A** a bhfuil uisce ann.

Ainmnigh an píosa gairis, **A**, ina bhfuil an t-uisce.

_____ (3)

Cad é **toirt** an **uisce** in **A**?

_____ cm³. (3)

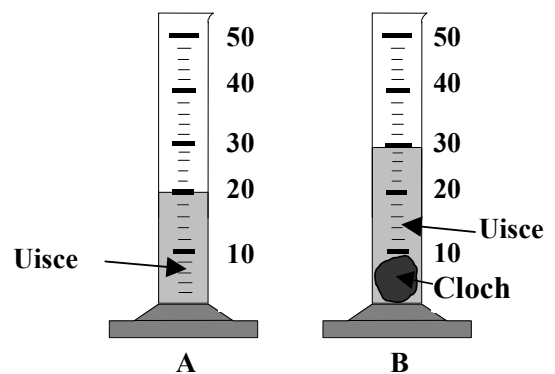
Cuireadh cloch leis ansin.

Cad é **toirt** na **cloiche** agus an **uisce**

i **B**? _____ cm³. (3)

Cad é **toirt** na **cloiche**? _____ cm³.

(3)



Ceist 4

(a) Roghnaigh **focal** as an liosta ar dheis chun na habairtí thíos a chomhlánú.

Soláthraíonn BSL leictreachas s.a. ag **230** _____ (3)

An t-aonad leictreachais a mbaineann BSL úsáid as le haghaidh **costála** ná _____ (3)

Is é aonad an **tsrutha leictreachais** ná an _____ (3)

An t-aonad **cumhachta** a gheofá stampálta ar **bholgán solais** ná _____ (3)

- | |
|---|
| <p>AIMPÉAR</p> <p>VOLTA</p> <p>VATA</p> <p>CILEAVATUAIR</p> |
|---|

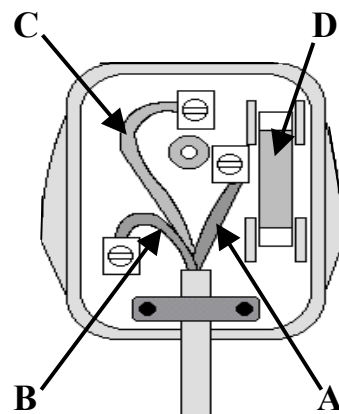
(b) Léiríonn an léaráid an taobh istigh de **phlocóid thríbhioránach**.

Ainmnigh an tsreang **dhonn** a bhfuil an lipéad **A** uirthi. _____ (3)

Ainmnigh an tsreang **ghorm** a bhfuil an lipéad **B** uirthi. _____ (3)

Ainmnigh an tsreang **ghlas agus bhuí** a bhfuil an lipéad **C** uirthi. _____ (3)

Ainmnigh an **fheiste** a bhfuil an lipéad **D** uirthi. _____ (3)



(c) Baintear úsáid as **téitheoir 1.5 cileavat (kW)** chun seomra a théamh ar feadh **ceithre huaire an chloig**.

Cé mhéad **aonad** leictreachais a mbaintear úsáid astu? _____ (3)

Cé mhéad **a chosnaíonn** sé an seomra a théamh má chosnaíonn **aonad amháin** leictreachais **11 cent**? _____ (3)

Luaigh **cúis amháin** ar cheart go mbeadh téitheoir den chineál seo **talmhaithe**. _____ (3)

Luaigh **réamhchúram sábháilteachta leictrí amháin eile** sa teach. _____ (3)

ROINN C – CEIMIC (72 MARC)

Tá TRÍ cheist sa Roinn seo. Freagair DHÁ CHEANN ar bith de na ceisteanna seo.

Ceist 5

- (a) Baintear úsáid as **breoslaí iontaise** chun ár dtithe a théamh. Roghnaigh **téarma** as an liosta ar dheis chun na habairtí thíos a chomhlánú.

Gnáthshampla de bhreosla iontaise is ea _____ (3)

Úsáidtear breoslaí iontaise mar **fhoirse** _____ (3)

Tá **soláthar teoranta** d’fhuinneamh _____ ar fáil. (3)

Déantar uisce agus _____ nuair a dhónn breosla iontaiseach. (3)

DO-ATHNUAITE

DÉ-OCSAÍD
CHARBÓIN

FUINNIMH

GUAL

- (b) Tá dhá chineál **chruas uisce** ann. **Ainmnigh an dá chineál.**

1 _____ 2 _____ (6)

Cén cineál cruais ar féidir é a bhaint trí **fhiuchadh**?

_____ (3)

Luaigh **buntáiste amháin** le huisce crua.

_____ (3)

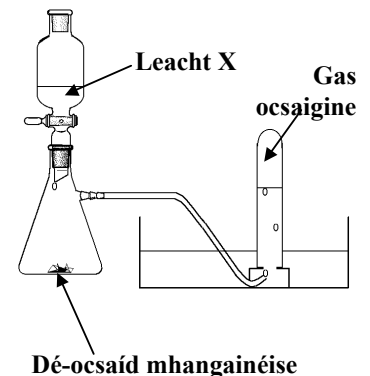
- (c) Léiríonn an léaráid mar is féidir **gás ocsaigine** a dhéanamh sa tsaotharlann.

Cén **dath** atá ar an dé-ocsaíd mhangainéise? _____ (3)

Ainmnigh an **leacht X** a mbaintear úsáid as chun ocsaigin a ullmhú. _____ (3)

Cad é an **tástáil** le haghaidh gáis ocsaigine? _____ (3)

Luaigh **úsáid amháin** le gás ocsaigine. _____ (3)



Ceist 6

(a) Roghnaigh **focal** amháin as an liosta ar dheis chun na habairtí thíos a chomhlánú.

Sampla d'**aigéad** is ea _____ (3)

Sampla de **bhun** is ea _____ (3)

Sampla de **tháscaire** is ea _____ (3)

Imoibríonn **aigéad hidreaclórach** agus **hiodrocsaíd sóidiam** chun uisce agus _____ a dhéanamh. (3)

HIODROCSAÍD SÓIDIAM

LIOTMAS

CLÓIRÍD SÓIDIAM

FINÉAGAR

(b) Roghnaigh **focal** as an liosta ar dheis chun na habairtí thíos a chomhlánú.

Tugtar miotail _____ ar na heilimintí i nGrúpa 1. (3)

Is é **Na** an **tsiombail** cheimiceach atá ag _____. (3)

Is miotail _____ iad na miotail ar fad i nGrúpa 1. (3)

Imoibríonn **ocsaigin** le sóidiam san aer chun _____ sóidiam a dhéanamh. (3)

BHOGA

ALCAILE

OCSAÍD

SÓIDIAM

(c) Léiríonn an léaráid gaireas ar féidir é a úsáid **chun uisce agus alcól a dheighilt ó chéile**.

Ainmnigh an teicníc dheighilte seo.

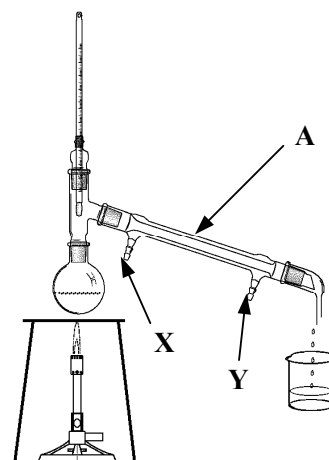
_____ (3)

Ainmnigh an pháirt a bhfuil an lipéad **A** uirthi.

_____ (3)

Cén pháirt, **X** nó **Y**, atá nasctha leis an **sconna**?

_____ (3)



Cé acu ceann den dá leacht a bhailíonn san **eascra** ar dtús? _____ (3)

Ceist 7

(a) Roghnaigh **téarma** as an liosta ar dheis chun na habairtí thíos a chomhlánú.

Is sampla é **dó d'athrú** _____ . (3)

Nuair a **dhéantar maighnéad**, is sampla é **d'athrú** _____ . (3)

Sampla de _____ is ea **aer**. (3)

Sampla de _____ is ea **salann boird**. (3)

- MHEASCÁN**
- FISICEACH**
- CHOMHDHÚIL**
- CEIMICEACH**

(b) Déanann **meirgiú** díobháil d'iarann.

Luaigh **dhá choinníoll** atá riachtanach chun go meirgeodh tairne iarainn.

1 _____ (3)

2 _____ (3)

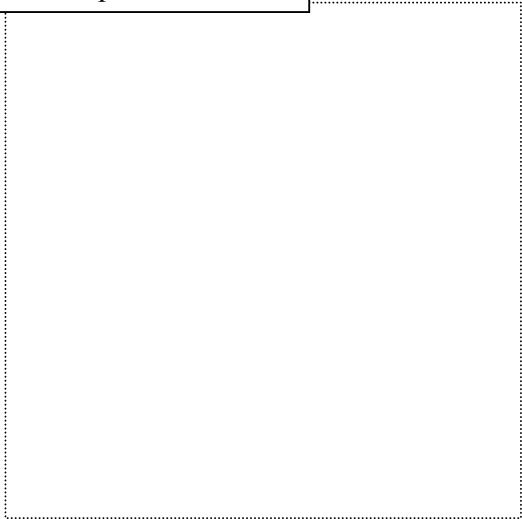
Luaigh slí **amháin** chun stop a chur le meirgiú.

_____ (3)

Is é a thugtar ar **mheascán** de mhiotail ná _____ . (3)

(c) Déan cur síos, le cabhair léaráide lipéadaithe, ar thurgnamh saotharlainne **chun sampla íon de shalann a fháil ó thuaslagán uisce agus salainn**. (12)

Léaráid lipéadaithe



ROINN D – BITHEOLAÍOCHT (72 MARC)

Tá TRÍ cheist sa Roinn seo. Freagair DHÁ CHEANN ar bith de na ceisteanna seo.

Ceist 8

(a) Tá **creatlach** déanta as cnámh ag an duine. Luaigh **dhá fheidhm** de chuid na creatlaí.

1 _____ 2 _____ (6)

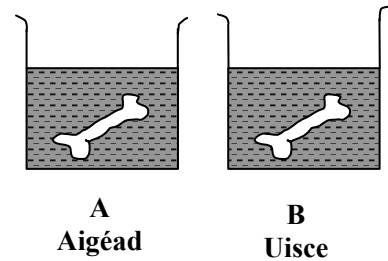
Ullmhaíodh an turgnamh ar dheis agus fágadh é ar feadh cúpla lá. Cuireadh cnámh amháin in aigéad agus an tarna cnámh in uisce mar a léirítear.

Cad a tharlaíonn don chnámh in **A**?

_____ (3)

Cad a tharlaíonn don chnámh in **B**?

_____ (3)



(b) Roghnaigh **téarma** as an liosta ar dheis chun na habairtí thíos a chomhlánú.

Is é a thugtar ar fhás agus ar fhorbairt fhéatas an duine thar

thréimhse **40 seachtain** ná _____ (3)

Forbraíonn an féatas ina **leanbh** sa _____. (3)

Leanann an timthriall _____ thart ar **28 lá**. (3)

Is é a thugtar ar **shileadh** agus ar **líneáil** na broinne

ná _____. (3)

FUIL MHÍOSTA

MÍOSTA

TOIRCHEAS

BHROINN

(c) Análaíonn mac léinn isteach in aoluisce atá i dtríailleadán. Tagann athrú datha ar an aoluisce.

Cén **t-athrú datha** a thagann ar an aoluisce? _____ (3)

Ainmnigh an **gás** is cúis leis an athrú datha. _____ (3)

Ainmnigh an **t-orgán** a mbaineann daoine úsáid as le haghaidh anáilaithe.

_____ (3)

Iompraíonn an córas anáilaithe againne **gás** _____ isteach sa chorp le

haghaidh riosparáide. (3)

Ceist 9

- (a) Is cineálacha baictéar, fungus agus víreas iad miocrorgánaigh. Roghnaigh **téarma** as an liosta ar dheis chun na habairtí thíos a chomhlánú.

Cabhraíonn **baictéir** chun _____ a dhéanamh de **bhainne**. (3)

Galar ar **fungas** is cúis leis is ea _____. (3)

Fungas ar féidir linn é a **ithe** is ea _____. (3)

Galar ar **víreas** is cúis leis is ea _____. (3)

BORRPHÉIST CHOISE

BEACÁN

SEIF

CÁIS

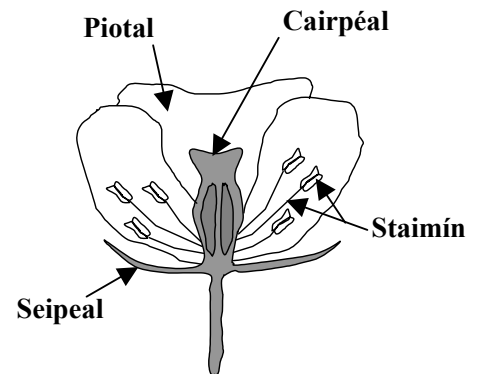
- (b) Léiríonn an léaráid **struchtúr** an bhlátha. Bain úsáid as **lipéid** na léaráide chun na habairtí seo a leanas a chomhlánú.

Meallann an _____ **feithidí**. (3)

Tugtar an _____ ar pháirt atáirgeach **bhaineannach** an bhlátha. (3)

Tugtar an _____ ar pháirt atáirgeach **fhireannach** an bhlátha. (3)

Cosnaíonn an _____ an bláth sula mbláthaíonn sé. (3)



- (c) Déanann plandaí bia trí **fhótaisintéis**. Freagair na ceisteanna seo a leanas faoi fhótaisintéis.

Cén **pháirt** den phlanda a dhéanann an méid is mó bia? _____ (3)

Ainmnigh an **cineál bia** a dhéanann plandaí. _____ (3)

Cén **gás** a thógann plandaí isteach agus a mbaintear úsáid as chun bia a dhéanamh?
 _____ (3)

Cén fáth nach ndéanann plandaí bia **istoíche**?
 _____ (3)

Ceist 10

(a) Roghnaigh **orgán** nó **páirt den chorp** as an liosta ar dheis,

a bhaineann **fuíollsubstaintí** as an bhfuil _____ (3)

a **phumpálann fuil** mórthimpeall an choirp _____ (3)

a bhriseann síos an **bia** a ithimid le haghaidh súite

_____ (3)

a scaoileann **allas** as an gcorp. _____ (3)

- CROÍ**
- DÚÁN**
- CRAICEANN**
- CÓRAS DÍLEÁ**

(b) Is é atá san **fhuil** ná cillíní difriúla fola ar fuaidreamh i leacht.

Ainmnigh **dhá** chineál cillín fola.

1 _____ 2 _____ (6)

Ainmnigh páirt **leachtach** na fola. _____ (3)

Ainmnigh **substaint amháin** a iompraíonn an fhuil. _____ (3)

(c) Déan cur síos, le cabhair léaráide lipéadaithe, ar thurgnamh chun **gluaiseacht uisce ag dul suas trí phlanda a léiriú.** (12)

Léaráid lipéadaithe

ROINN E – EOLAÍOCHT FHEIDHMEACH (72 MARC)

Tá SÉ cheist sa Roinn seo. Freagair DHÁ CHEANN ar bith de na ceisteanna seo.

Ceist 11 - Domhaneolaíocht

(a) Roghnaigh **uimhir** as an liosta ar dheis chun na habairtí thíos a chomhlánú.

Casann an domhan ar a ais uair amháin gach _____ uair. (3)

Bíonn **bliain bhisigh** ann gach _____ bliaina. (3)

Gluaiseann an domhan mórthimpeall na **gréine** uair amháin gach _____ lá. (3)

Gluaiseann an **ghealach** mórthimpeall an **domhain** uair amháin gach _____ lá. (3)

365¼

24

4

28

(b) Baintear úsáid as **tomhasaire báistí** chun _____ . (3)

Baintear úsáid as **ainéimiméadar** chun _____ a thomhas. (3)

Is é is **bogthaise** ann ná méid na _____ san aer. (3)

Is féidir **bogthaise a thomhas** ag baint úsáide as _____ . (3)

(c) Déan cur síos, le cabhair léaráide lipéadaithe, ar thurgnamh chun **éifeacht na teochta ar ráta galaithe uisce a léiriú.** (12)

Léaráid lipéadaithe

Ceist 12 - Gairneoireacht

(a) Roghnaigh **focal** as an liosta ar dheis chun na habairtí thíos a chomhlánú.

Is é is _____ ann ná fás an **tsíl** ina phlanda. (3)

Is é a thugtar ar an **am** idir táirgeadh síl agus a fhás ina phlanda ná _____ (3)

Is é a thugtar ar fhás plandaí in **uisce ina bhfuil cothaithe** ná _____ (3)

Táirgeann _____ **planda arb ionann** é lena thuistephlanda. (3)

- HIDREAPONAIC**
- GEARRTHÓG**
- PÉACADH**
- SUANACHT**

(b) Baintear úsáid go coitianta as **ithir** i bhfás **plandaí** sa ghairneoireacht.

Ainmnigh **páirt amháin neamhbheo** d'ithir thorthúil. _____ (3)

Luaigh slí **amháin** ina bhfeabhsaíonn **cuiteoga** struchtúr na hithreach. _____ (3)

Ainmnigh planda óna bhfaighimid **bláthanna gearrtha**. _____ (3)

Luaigh slí **amháin** chun bláthanna gearrtha a choimeád úr. _____ (3)

(c) Tugtar 100 síol duit. Déan cur síos ar thurgnamh a chuirfeá i gcrích **chun céatadán phéacadh na síolta a fháil**. (12)

A - PLAISTIGH

- (i) Luaigh úsáid **amháin** le **polaistiréin** sa teach. _____ (3)
- (ii) **Déantar** formhór na bplaisteach as _____. (3)
- (iii) Déan cur síos, le cabhair léaráide lipéadaithe, ar thurgnamh chun **cruas dhá phlaisteach a chur i gcomparáid lena chéile.** (12)

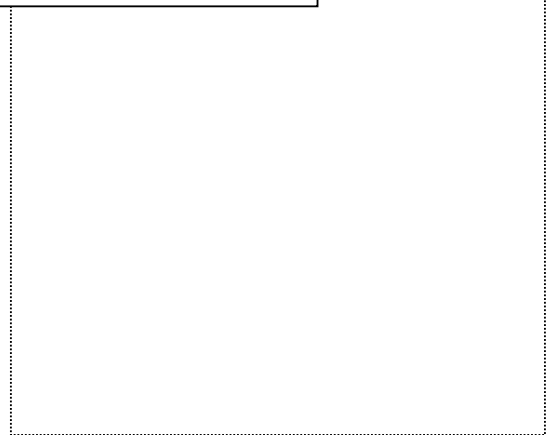
Léaráid lipéadaithe



B - TEICSTÍLÍ

- (i) Roghnaigh an **téarma** cuí as an liosta ar dheis chun na habairtí thíos a chomhlánú.
- Déantar** snáth as _____ (3)
- Baintear úsáid as** snáth chun _____ a dhéanamh. (3)
- (ii) Déan cur síos, le cabhair léaráide lipéadaithe, ar thurgnamh chun **friotaíocht ídithe dhá theicstíl a chur i gcomparáid lena chéile.** (12)

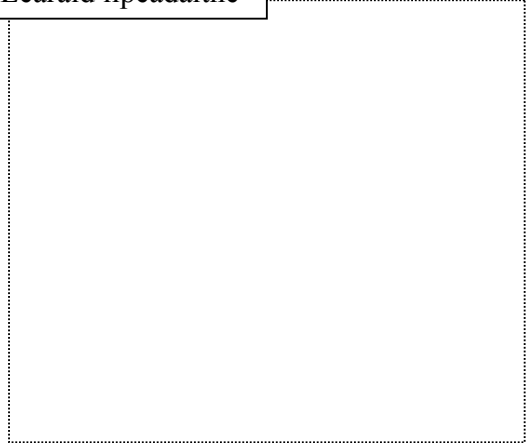
Léaráid lipéadaithe



C - MIOTAIL

- (i) Ainmnigh miotal **amháin** a fhaightear **saor sa nádúr**. _____ (3)
- (ii) Luaigh **úsáid amháin** leis an miotal atá ainmnithe agat. _____ (3)
- (iii) Déan cur síos, le cabhair léaráide lipéadaithe, ar thurgnamh chun **solúbthacht dhá mhiotal a chur i gcomparáid lena chéile**. (12)

Léaráid lipéadaithe



D - ADHMAD

- (i) Roghnaigh an **téarma** cuí as an liosta ar dheis chun na habairtí thíos a chomhlánú.

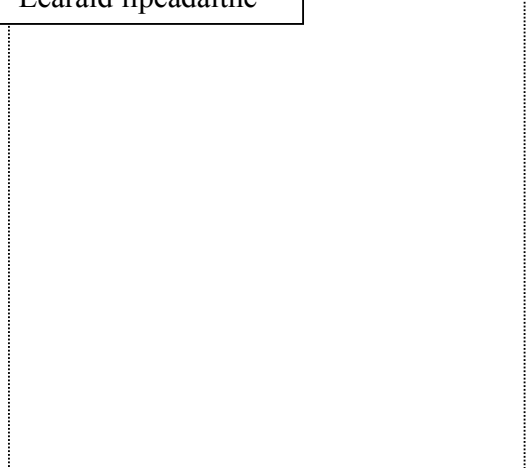
Déanann crainn le **duilleoga leathana adhmada** _____ (3)

Déanann crainn le **duilleoga a bhfuil cuma snáthaide orthu adhmada** _____ (3)

BOG
CRUA

- (ii) Déan cur síos, le cabhair léaráide lipéadaithe, ar thurgnamh a léireoidh **go gcuireann treo an tsnáithe isteach ar chumas lúbtha adhmaid**. (12)

Léaráid lipéadaithe



Ceist 14 - Bia

(a) Roghnaigh as an liosta **bia** ar dheis

bia a bhfuil mórán **saille** ann: _____ (3)

bia a chuireann dath brícedhearg ar thuaslagáin **Benedict** nó **Fehling**

nuair a théitear iad: _____ (3)

bia a bhfuil neart **vitimín C** ann: _____ (3)

bia ar foinse mhaith **shnáithín** é: _____ (3)

- BRAN**
- ORÁISTE**
- IM**
- GLÚCÓS**

(b) Baintear úsáid as **breiseáin bhia** i mórán cineálacha bia.

Luaigh **úsáid amháin** le breiseáin, seachas leasú. _____ (3)

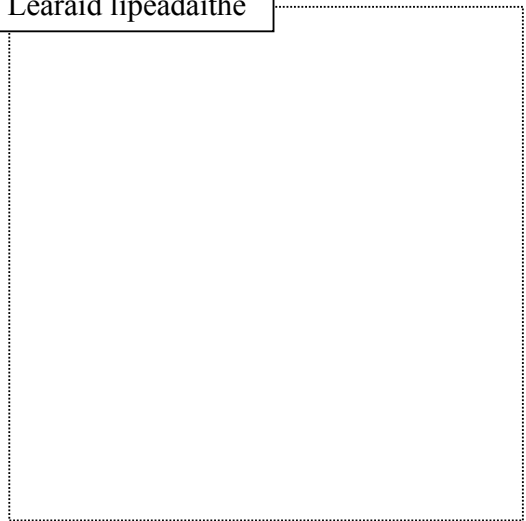
Luaigh **éifeacht amháin dhíobhálach** le breiseán bia. _____ (3)

Ainmnigh modh a mbaintear úsáid as chun feoil a leasú. _____ (3)

Ainmnigh bia a leasaítear trí **phaistéarú**. _____ (3)

(c) Déan cur síos, le cabhair léaráide lipéadaithe, ar thurgnamh saotharlainne chun **iógart a dhéanamh**. (12)

Léaráid lipéadaithe



Ceist 15 - Leictreonaic

(a) Léiríonn an léaráid ciorcad.

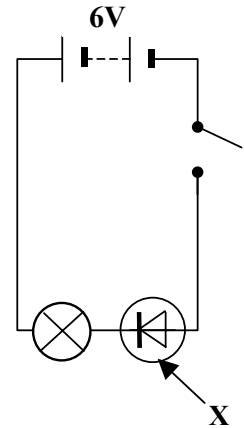
Ainmnigh an fheiste a bhfuil an lipéad **X** uirthi. _____ (3)

Luaigh **úsáid amháin** leis an bhfeiste seo. _____ (3)

An lasfaidh an solas má bhíonn an **lasc** dúnta?

_____ (3)

Tá an fheiste **X** ceangailte i **laofacht** _____ (3)



(b) Cad é feidhm an **fhriotóra** sa chiorcad?

_____ (3)

An lasfaidh an **DSA (LED)** sa chiorcad mar a léirítear é?

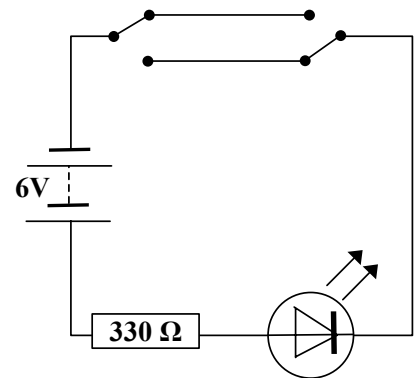
_____ (3)

Ainmnigh an cineál **laisce** a léirítear sa chiorcad.

_____ (3)

Cá háit i dteach arbh fhéidir leat an cineál seo laisce a fháil?

_____ (3)



(c) Tarraing léaráid chiorcaid a léiríonn **dhá lasc**, **bataire** agus **dordánaí** atá nasctha le chéile ionas go mbuaileann an dordánaí má dhúntar ceachtar den dá lasc. (12)

Léaráid chiorcaid

Ceist 16 - Tiontuíthe Fuinnimh

- (a) Déan **athrú fuinnimh** a mheaitseáil as an liosta lena dtarlaíonn i ngach ceann díobh seo a leanas.

CEIMICEACH GO SOLAS	CINÉITEACH GO TEAS	CEIMICEACH GO TEAS
POITÉINSIÚIL GO CINÉITEACH	SOLAS GO CEIMICEACH	CINÉITEACH GO FUAIM

Ag cuimilt do lámha dá chéile _____ (3)

Sreang ghiotáir **ag crith** _____ (3)

Solas tóirse le **bataire** _____ (3)

Planda a dhéanann bia trí **fhótaisintéis** _____ (3)

Uisce **ag titim** ó bharr easa _____ (3)

Breosla á dhó _____ (3)

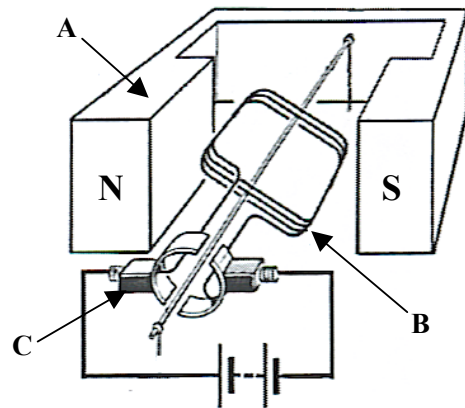
- (b) **Ainmnigh** an fheiste a léirítear sa léaráid. _____ (3)

Ainmnigh páirteanna **A**, **B** agus **C** den fheiste.

A _____ (3)

B _____ (3)

C _____ (3)



Cad a tharlaíonn do pháirt **B** nuair a ghluaiseann an sruth leictreach?

_____ (3)

Ainmnigh píosa amháin gairis sa teach a bhaineann úsáid as an gceinéal seo feistis.

_____ (3)

SPÁS BREISE

Léirigh **go soiléir** uimhir na ceiste (na gceisteanna) atá á freagairt (bhfreagairt) agat.

SPÁS BREISE

Léirigh **go soiléir** uimhir na ceiste (na gceisteanna) atá á freagairt (bhfreagairt) agat.