

## EOLAÍOCHT – GNÁTHLEIBHÉAL

[N.B. Ní d'Iarrthóiri Eolaíocht – Staidéar Áitiúil é seo]

DÉARDAOIN, 13 MEITHEAMH – IARNÓIN, 2.00 – 4.30

### TREORACHA

1. Scríobh do **scrúduimhir** sa bhosca atá curtha ar fáil ar an leathanach seo.
2. Freagair **ROINN A**.
3. Freagair **AON TRÍ ROINN** as **Ranna B, C, D, E**.
4. Freagair **gach ceist** sna spásanna atá curtha ar fáil. Má tá spás breise ag teastáil uait, tá leathanaigh curtha ar fáil ar chúl an leabhráin seo.

#### Uimhir an Ionaid

#### Scrúduimhir

#### Don scrúdaitheoir amháin

1. Suim na n-iomlán ag bun na leathanach	
2. Suim chomhlán aon cheist(eanna) nár ceadaíodh	
3. Marcanna iomlána tugtha (1 lúide 2)	
4. Bónas don fhreagairt trí Ghaeilge (más cuí)	
5. Iomlán na marcanna tugtha má tá bónas don Ghaeilge (3 móide 4)	

#### Don scrúdaitheoir amháin

##### CEIST

##### MARC

<b>Roinn A</b>	<b>C.1</b>	
<b>Roinn B</b>	<b>C.2</b>	
	<b>C.3</b>	
	<b>C.4</b>	
<b>Roinn C</b>	<b>C.5</b>	
	<b>C.6</b>	
	<b>C.7</b>	
<b>Roinn D</b>	<b>C.8</b>	
	<b>C.9</b>	
	<b>C.10</b>	
<b>Roinn E</b>	<b>C.11</b>	
	<b>C.12</b>	
	<b>C.13</b>	
	<b>C.14</b>	
	<b>C.15</b>	
	<b>C.16</b>	

##### FO-IOMLÁN

##### BÓNAS

##### IOMLÁN

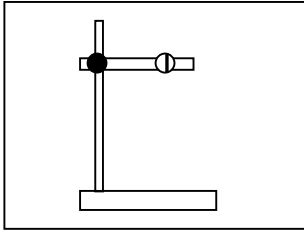
##### GRÁD

ROINN A – CROÍLÁR (144 MARC)

Freagair aon 12 cuid (a), (b), (c), etc., ón Roinn seo.

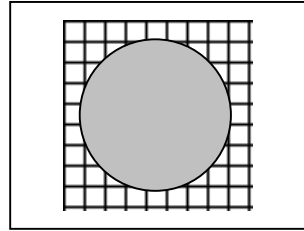
Ceist 1

(a) Ainmnigh na gairis seo a leanas agus luaigh úsáid amháin atá ag gach gaireas acu.



AINM \_\_\_\_\_

ÚSÁID \_\_\_\_\_

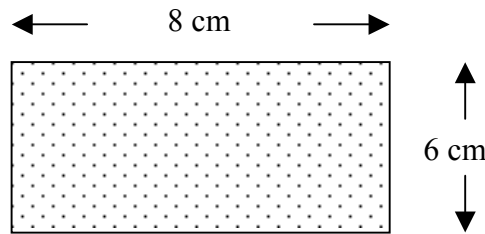


AINM \_\_\_\_\_

ÚSÁID \_\_\_\_\_

(b) Is \_\_\_\_\_ ionstraim a úsáidtear chun fad líne dírí a thomhas.

Is \_\_\_\_\_ ionstraim a úsáidtear chun fad líne cuaraí a thomhas.



Déantar achar a thomhas i cm<sup>2</sup>. Achar = fad × \_\_\_\_\_.

(c) Roghnaigh focal ón liosta ar dheis chun na habairtí seo a leanas a chríochnú.

Gluaiseann teas ón nGrian go dtí an Domhan trí \_\_\_\_\_

Téitear uisce atá á fhiuchadh i gciteal trí \_\_\_\_\_

Gluaiseann teas trí spúnóg mhiotail trí \_\_\_\_\_

\_\_\_\_\_ uisce nuair a fhuaraítear é faoi bhun 4 °C.

COMHIOMPAR  
SEOLADH  
FORBRAÍONN  
RADAÍOCHT

(d) Is é atá sa **Ghrianchóras** ná an Ghrian agus **naoi** bplainéad.

**Ainmnigh** an plainéad **is gaire** don Ghrian. \_\_\_\_\_

**Ainmnigh** an plainéad **is faide** ón Ghrian. \_\_\_\_\_

Tabhair **dhá** chúis gur féidir leis **an Domhan** beatha a chothú.

1 \_\_\_\_\_

2 \_\_\_\_\_

(e) Cad a thomhaistear in **aimpéir**? \_\_\_\_\_

Cad a thomhaiseann **voltmhéadar**? \_\_\_\_\_

Cén fáth a n-úsáidtear **fiús** nó **scoradán ciorcaid** i gcorcaid leictreacha?

\_\_\_\_\_

(f) Meaitseáil gach **saighead** sa léaráid leis an **téarma** ceart ón liosta thíos.



A \_\_\_\_\_

B \_\_\_\_\_

C \_\_\_\_\_

D \_\_\_\_\_

GALÚ

COMHDHLÚTHÚ

REO

LEÁ

(g) Roghnaigh **focal** ón liosta ar dheis chun an tábla seo a leanas a **chríochnú**.

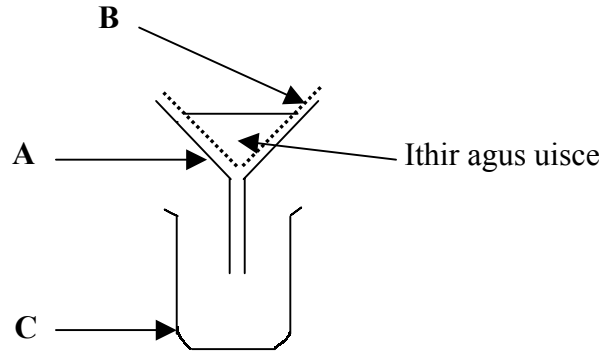
Sáile	
Hidrigin	
Meirg	

DÚIL

COMHDHÚIL

MEASCÁN

Tabhair sampla **amháin** eile de **dhúil**. \_\_\_\_\_

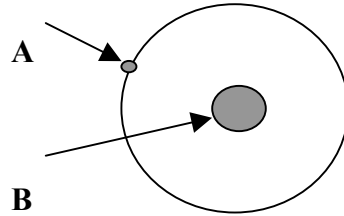


(i) Taispeánann an léaráid seo **adamh**. Cad is **ADAMH** ann?

\_\_\_\_\_

Ainmnigh páirt **A**. \_\_\_\_\_

Ainmnigh páirt **B**. \_\_\_\_\_



Ainmnigh an **tuaslagóir**. \_\_\_\_\_

Tabhair sampla **amháin** eile de **tuaslagán**. \_\_\_\_\_

Chun an tuaslagán a dhéanamh **níos tiubhaithe** cuirtear níos mó \_\_\_\_\_ leis.

Chun an tuaslagán a dhéanamh **níos caoile** cuirtear níos mó \_\_\_\_\_ leis.

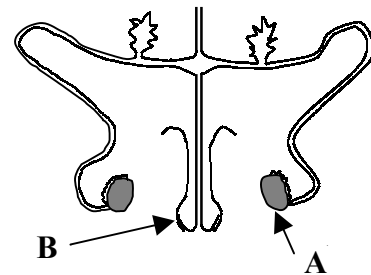
(k) Taispeánann an léaráid an **córas atáirgeach fireann**.

Ainmnigh páirt **A**. \_\_\_\_\_

Ainmnigh páirt **B**. \_\_\_\_\_

Ainmnigh substaint **amháin** a tháirgeann **A**.

\_\_\_\_\_



(l) Bíonn gá ag gach **ainmhí** le **bia** le haghaidh maireachtála.

Tabhair **foinse amháin** agus **feidhm amháin** do gach cineál bia atá liostaithe sa tábla thíos.

CINEÁL BIA	FOINSE	FEIDHM
PRÓTÉIN		
SAILL		

(m) Ciallaíonn **truailiú** an **timpeallacht** a dhéanamh salach nó éillithe.

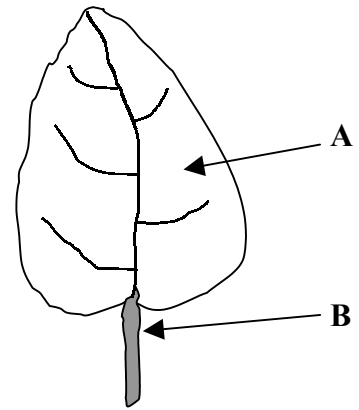
Tabhair **dhá chúis** le truailiú **aeir**.

1 \_\_\_\_\_ 2 \_\_\_\_\_

Luaigh **dhá iarmhairt dhochracha** a bhaineann le truailiú **uisce**.

1 \_\_\_\_\_ 2 \_\_\_\_\_

Ainmnigh páirt **B**. \_\_\_\_\_



(o) Is orgánaigh an-bheaga iad **micrea-orgánaigh**. Is cineál amháin micrea-orgánaigh iad **baictéir**.

Ainmnigh **dhá** chineál eile **micrea-orgánaigh**.

1 \_\_\_\_\_ 2 \_\_\_\_\_

Luaigh bealach **amháin** a **ndéanann baictéir leas** do dhaoine.

\_\_\_\_\_

Luaigh bealach **amháin** a **ndéanann baictéir dochar** do dhaoine.

\_\_\_\_\_

ROINN B – FISIC (72 MARC)

Tá TRÍ cheist sa Roinn seo. Freagair DHÁ cheist ar bith díobh seo.

Ceist 2

MEARCAIR

37

LEIBHÉAL  
TEASA

(b) Is féidir linn cailteanas teasa a laghdú trí **inslitheoirí teasa** a úsáid inár dtithe.

Cad is **inslitheoir** ann?

\_\_\_\_\_ (6)

Luaigh **dhá** shampla de **insliú teasa** atá agat sa bhaile. (6)

1 \_\_\_\_\_ 2 \_\_\_\_\_

(c) Déan cur síos, le cabhair léaráide lipéadaithe, ar thurgnamh a **léiríonn go bhforbraíonn solaid nuair a dhéantar iad a théamh.** (12)

Léaráid lipéadaithe

\_\_\_\_\_

\_\_\_\_\_

\_\_\_\_\_

\_\_\_\_\_

\_\_\_\_\_

\_\_\_\_\_

\_\_\_\_\_

\_\_\_\_\_

\_\_\_\_\_

\_\_\_\_\_

\_\_\_\_\_

\_\_\_\_\_

\_\_\_\_\_

**Ceist 3**

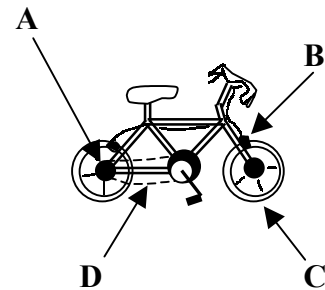
(a) Is \_\_\_\_\_ docht é **luamhán** atá saor le casadh thart timpeall ar phointe fosaithe a dtugtar \_\_\_\_\_ air. (6)

Tabhair **dhá** shampla de **luamháin** atá sa bhaile agat. (6)

1 \_\_\_\_\_ 2 \_\_\_\_\_

(b) Taispeánann an léaráid rothar. **Críochnaigh** an tábla thíos agus abair cé acu an bhfuil **frithchuimilt ÚSÁIDEACH** nó **NEAMHÚSÁIDEACH**. (12)

<b>A</b> Acastóirí agus rothaí	
<b>B</b> Blocanna coscán agus rothaí	
<b>C</b> Bonn rothair agus bóthar	



(c) Déan cur síos, le cabhair léaráide lipéadaithe, ar conas **a dhéanfá toirt chloiche a thomhas**. (12)

---



---



---



---



---



---



---



---



---



---

Léaráid lipéadaithe

Diagram area for labeling the bicycle parts.

**Ceist 4**

(a) Roghnaigh **téarma** ón liosta ar dheis chun na habairtí thíos a **chríochnú**.

Is **gné** de \_\_\_\_\_ í fuaim. (3)

**Déanann** corp \_\_\_\_\_ fuaimeanna. (3)

Tugtar \_\_\_\_\_ ar fhuaim **fhrithchaite**. (3)

Ní **féidir** le fuaim **gluaiseacht** trí \_\_\_\_\_ (3)

**CREATHACH**  
**MACALLA**  
**FUINNEAMH**  
**FOLÚS**

(b) Taispeánann an léaráid **ciorcad simplí**.

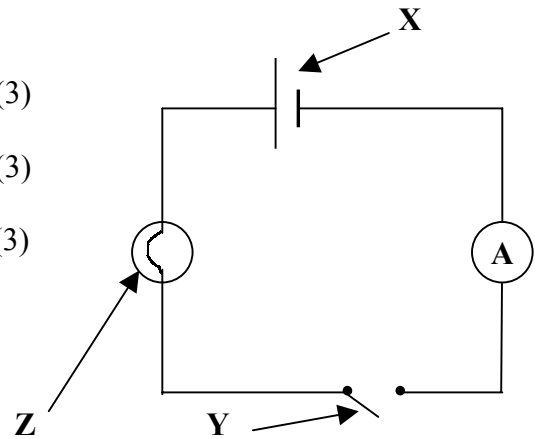
Ainmnigh páirt **X**. \_\_\_\_\_ (3)

Ainmnigh páirt **Y**. \_\_\_\_\_ (3)

Ainmnigh páirt **Z**. \_\_\_\_\_ (3)

Cén **fheidhm** atá ag **Y**?

\_\_\_\_\_ (3)



Léaráid lipéadaithe

\_\_\_\_\_

\_\_\_\_\_

\_\_\_\_\_

\_\_\_\_\_

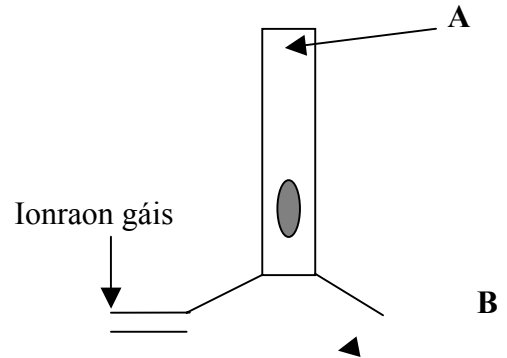
\_\_\_\_\_



ROINN C – CEIMIC (72 MARC)

Tá TRÍ cheist sa Roinn seo. Freagair DHÁ cheist ar bith díobh seo.

Ceist 5



(b) Cé acu **dúil** ón liosta ar dheis é:

**miotail** a shnámhann ar uisce \_\_\_\_\_ (3)

**gás** atá riachtanach don análú \_\_\_\_\_ (3)

a úsáidtear i gcáblaí **leictreacha** \_\_\_\_\_ (3)

a úsáidtear i **leasacháin** \_\_\_\_\_ (3)

SÓIDIAM  
NÍTRIGIN  
OCSAIGIN

(c) Nuair a théitear mionrabh iarainn agus sulfar le chéile déantar **comhdhúil**.

(i) Cad is **comhdhúil** ann? (6)

\_\_\_\_\_

(ii) **Ainmnigh** an **chomhdhúil** a dhéantar nuair a théitear mionrabh iarainn agus sulfar le chéile. (3)

\_\_\_\_\_

(iii) Luaigh **airí amháin** a bhaineann le hathrú **ceimiceach**. (3)

\_\_\_\_\_

(a) Is féidir **pH** substainte a thomhas trí úsáid a bhaint as **táscaire uilíoch**.

(i) Mínigh an téarma **táscaire**. \_\_\_\_\_ (6)

\_\_\_\_\_

(ii) Roghnaigh **substaint** ón liosta ar dheis a bhfuil

a pH **níos lú** ná 7 \_\_\_\_\_ (3)

a pH **níos mó** ná 7 \_\_\_\_\_ (3)

**SÚ ORÁISTE**  
**TAOS FIACLA**  
**UISCE DRIOGTHA**

(b) Déantar uisce a **chóiriú** ar bhealaí éagsúla chun é a dhéanamh oiriúnach le hól.

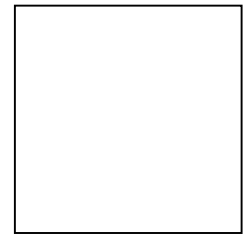
Meaitseáil **cóireáil** ón liosta ar dheis le ceann de na **ráitis** thíos.

Móran **bruscair** atá **ar snámh** a bhaint \_\_\_\_\_ (3)

Cabhraíonn le lobhadh fiacla **a chosc** \_\_\_\_\_ (3)

Maraíonn gach **frídín** \_\_\_\_\_ (3)

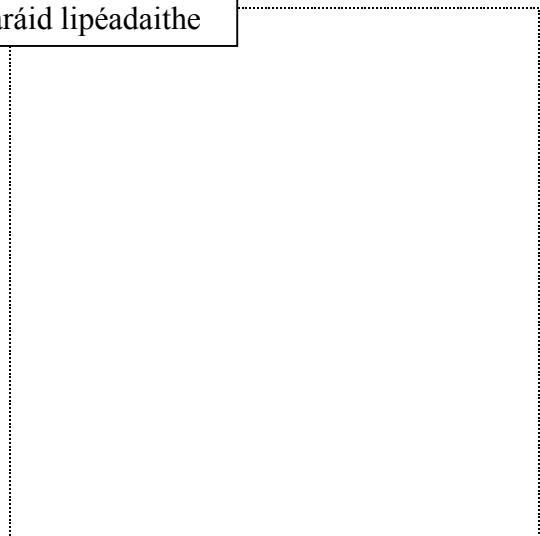
Ligeann do **cháithníní móra** titim go tóin umair \_\_\_\_\_ (3)



(c) Déan cur síos, le cabhair léaráide lipéadaithe, ar thurgnamh chun a **thaispeáint go bhfuil gal uisce i láthair in aer**. (12)

\_\_\_\_\_  
\_\_\_\_\_  
\_\_\_\_\_  
\_\_\_\_\_  
\_\_\_\_\_  
\_\_\_\_\_  
\_\_\_\_\_  
\_\_\_\_\_

Léaráid lipéadaithe



(a) Is féidir **uisce** a úsáid i **múchtóir dóiteáin**.

(i) Ainmnigh substaint **amháin** eile a úsáidtear i múchtóir dóiteáin. (3)

\_\_\_\_\_

(ii) Cén fáth nár cheart uisce a úsáid ar **dóiteáin leictreacha**? (3)

\_\_\_\_\_

(iii) Ainmnigh **dhá** rud is gá chun tine a choimeád ar lasadh. (6)

1 \_\_\_\_\_ 2 \_\_\_\_\_

(b) Tá thart timpeall ar **21% ocsaigine** in aer.

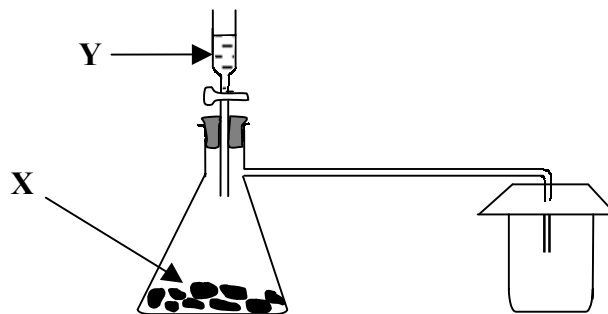
(i) Cad í an **tástáil** a dhéantar le haghaidh gás ocsaigine? (6)

\_\_\_\_\_

(ii) Ainmnigh **dhá** ghás eile atá in aer. (6)

1 \_\_\_\_\_ 2 \_\_\_\_\_

(c) Taispeánann an léaráid an gaireas a úsáidtear **chun dé-ocsaíd charbóin a ullmhú agus a bhailiú**.



Ainmnigh **solad X**. \_\_\_\_\_ (3)

Ainmnigh **leacht Y**. \_\_\_\_\_ (3)

Cuireann dé-ocsaíd charbóin cuma bainniúil ar \_\_\_\_\_ (3)

Tá dé-ocsaíd charbóin \_\_\_\_\_ ná aer. (3)

ROINN D – BITHEOLAÍOCHT (72 MARC)

Tá TRÍ cheist sa Roinn seo. Freagair DHÁ cheist ar bith díobh seo.

Ceist 8

(a) Taispeánann an léaráid **struchtúr** blátha.

Ainmnigh páirt **A**. \_\_\_\_\_ (3)

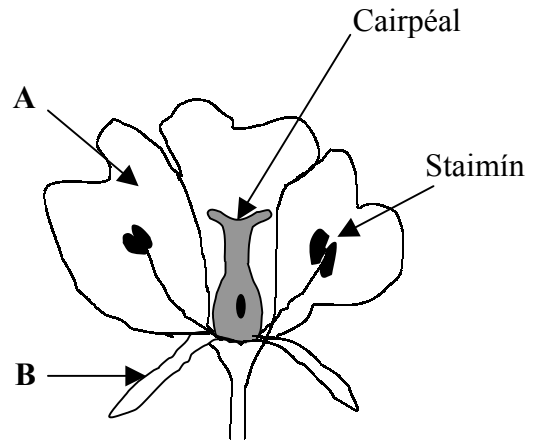
Ainmnigh páirt **B**. \_\_\_\_\_ (3)

Cad a **tháirgeann** an staimín? (3)

\_\_\_\_\_

Cad a **tháirgeann** an cairpéal? (3)

\_\_\_\_\_



(b) Is den tábhacht é go **scaipeann** plandaí a gcuid síolta. Ainmnigh **dhá** bhealach ina **scaipeann** plandaí a gcuid síolta. (6)

1 \_\_\_\_\_ 2 \_\_\_\_\_

Is é is **péacadh** ann ná **fás an tsíl** ina phlanda nua. Chomh maith le **taise (uisce)**, ainmnigh **dhá** rud eile a theastaíonn ón síol chun péacadh a dhéanamh. (6)

1 \_\_\_\_\_ 2 \_\_\_\_\_

(c) Déan cur síos ar conas a dhéanfá **iniúchadh ar chealla oinniúin** faoin microscóp. (12)

\_\_\_\_\_

\_\_\_\_\_

\_\_\_\_\_

\_\_\_\_\_

\_\_\_\_\_

\_\_\_\_\_

\_\_\_\_\_

\_\_\_\_\_

**Ceist 9**

(a) Taispeánann an léaráid an **córas anáilaithe** daonna.

(i) Ainmnigh páirt **A**. \_\_\_\_\_ (3)

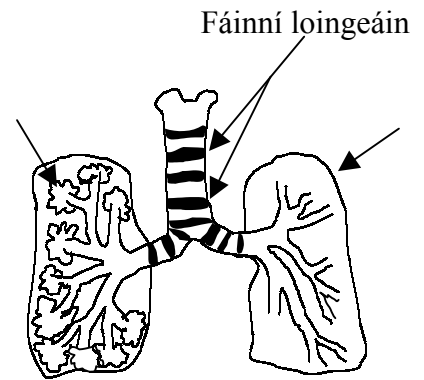
Ainmnigh páirt **B**. \_\_\_\_\_ (3)

(ii) Ainmnigh an pháirt den **chnámharlach a chosnaíonn** ár gcóras anáilaithe.

\_\_\_\_\_ (3)

(iii) Cad a dhéanann na **fáinní loingeáin**? (3)

\_\_\_\_\_



**PLASMA**

**FUILCHOIRPÍNÍ DEARGA**

**PLÁITÍNÍ**

(c) Taispeánann an léaráid seo cuid den **chóras fuail** daonna.

(i) Ainmnigh páirt **A**. \_\_\_\_\_ (3)

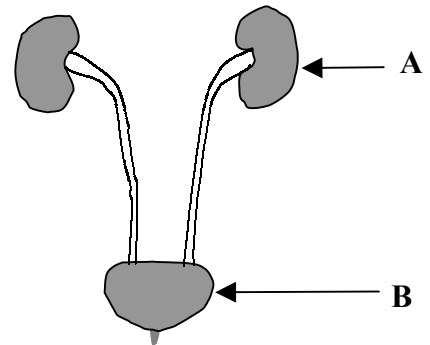
(ii) Ainmnigh páirt **B**. \_\_\_\_\_ (3)

(iii) Ainmnigh an **fuíolltháirge** a tháirgeann **A**. (3)

\_\_\_\_\_

(iv) Ainmnigh fuíolltháirge **amháin** eile a eisfhearaimid ón gcorp. (3)

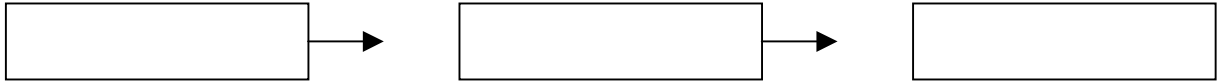
\_\_\_\_\_



**Ceist 10**

(a) Is éard is **biashlabhra** ann ná gaol ithe idir orgánaigh.

Bain úsáid as na **horgánaigh** ar dheis chun an biashlabhra thíos a **chríochnú**. (9)



Ainmnigh **gnáthóg** a bhféadfaí an biashlabhra seo a fháil inti. \_\_\_\_\_ (3)

(b) Cruthaítear **ithir** trí **shíonchaitheamh** carraigeacha le linn na mílte bliain.

(i) Ainmnigh **dhá** cháithnín atá le fáil in ithir. (6)

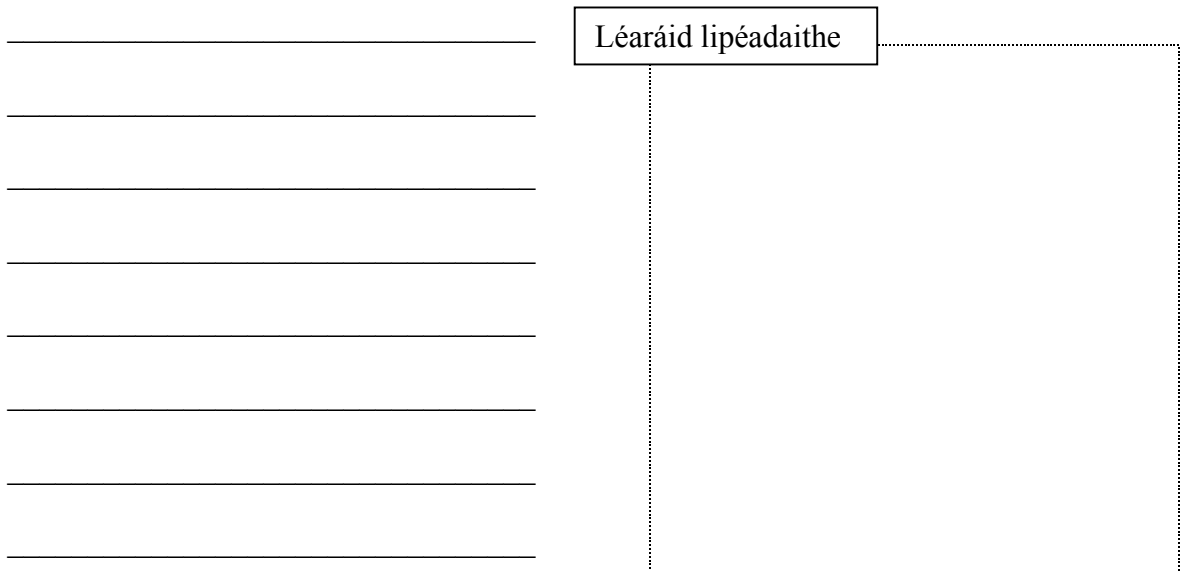
1 \_\_\_\_\_ 2 \_\_\_\_\_

(ii) Ainmnigh mianra **amháin** atá le fáil in ithir. \_\_\_\_\_ (3)

(iii) Tá **húmas** le fáil in ithir freisin. Luaigh cúis **amháin** a bhfuil tábhacht le húmas in ithir. (3)

\_\_\_\_\_

(c) Déan cur síos, le cabhair léaráide lipéadaithe, ar conas a **thaispeánfa go bhfuil baictéir i láthair in ithir**. (12)



**ROINN E – EOLAÍOCHT FHEIDHMEACH (72 MARC)**  
**Tá SÉ cheist sa Roinn seo. Freagair DHÁ cheist ar bith díobh seo.**

**Ceist 11 - Domhaneolaíocht**

(a) Is cuid dár **réaltra** an **Ghrian**.

(i) Cad is **réaltra** ann? (6)

\_\_\_\_\_

(ii) **Ainmnigh** ár réaltra féin. \_\_\_\_\_ (3)

(iii) Is \_\_\_\_\_ de mheánmhéid í an **Ghrian**. (3)

(b) Is iad gluaiseachtaí an Domhain is cúis le **laethanta**, **séasúir** agus **blianta**.

(i) Bliain bhisigh (**366 lá**) a bhí sa bhliain **2000**. Mínigh cén fáth a mbíonn **bliain bhisigh** againn. (6)

\_\_\_\_\_

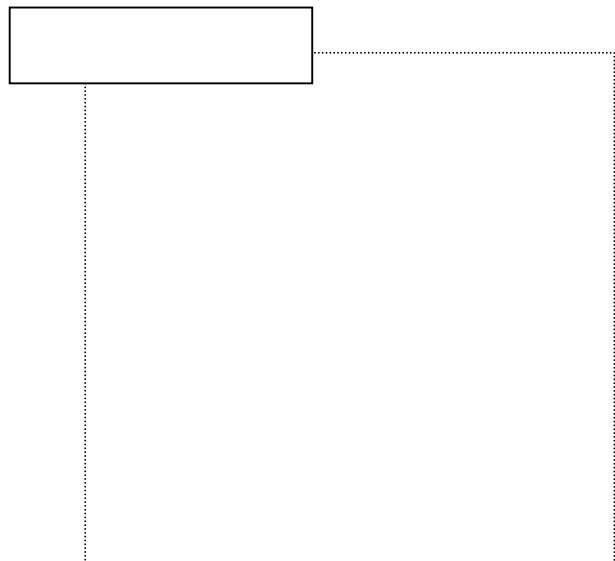
(ii) Cén fad ama a thógann sé ar an **Domhan** rothlú ar a ais féin? \_\_\_\_\_ (3)

(iii) Tá **ais** an Domhain **claonta** ag uillinn  $23.5^\circ$  don ingear. Is é sin is cúis leis na

\_\_\_\_\_ (3)

(c) Déan cur síos, le cabhair léaráide lipéadaithe, ar conas a **thomhaisfeá fliuchras**. (12)

\_\_\_\_\_  
\_\_\_\_\_  
\_\_\_\_\_  
\_\_\_\_\_  
\_\_\_\_\_  
\_\_\_\_\_  
\_\_\_\_\_  
\_\_\_\_\_



**Ceist 12 - Gairneoireacht**

(a) Meastar gur cara an gharraíodóra í an **chuiteog**.

(i) Luaigh **dhá** bhealach ina gcabhraíonn an chuiteog le **torthúlacht ithreach**. (6)

1 \_\_\_\_\_ 2 \_\_\_\_\_

(ii) Ainmnigh **planda amháin** a d'fhás tú. \_\_\_\_\_ (3)

(iii) Ainmnigh **lotnaid amháin** a ionsaíonn an planda seo. \_\_\_\_\_ (3)

(b) Is féidir plandaí a **iomadú** trí **ghearrthóga** a thógáil.

**Planda adhmach amháin** is féidir a iomadú ar an gcaoi seo is ea \_\_\_\_\_ (3)

**Planda neamh-adhmach amháin** is féidir a iomadú ar an gcaoi seo is ea  
\_\_\_\_\_. (3)

Is minic a fhanann síolta **suanach**. Cad is ciall leis sin? (6)

\_\_\_\_\_

(c) Déan cur síos, le cabhair léaráide lipéadaithe, ar conas a **dhéanfá toilleadh uisce ithreach nó múirín a thomhas**. (12)

Léaráid lipéadaithe

\_\_\_\_\_

\_\_\_\_\_

\_\_\_\_\_

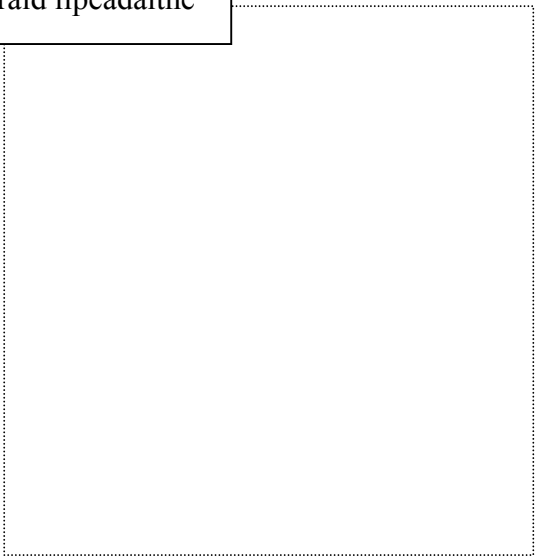
\_\_\_\_\_

\_\_\_\_\_

\_\_\_\_\_

\_\_\_\_\_

\_\_\_\_\_







**A - PLAISTIGH**

- (i) Déantar an chuid is mó de na **plaistigh** de \_\_\_\_\_ (3)
- (ii) Ainmnigh plaisteach **amháin**. \_\_\_\_\_ (3)
- (iii) Déan cur síos, le cabhair léaráide lipéadaithe, ar thurgnamh chun **cruas dhá phlaisteach a chur i gcomparáid lena chéile**. (12)

\_\_\_\_\_

\_\_\_\_\_

\_\_\_\_\_

\_\_\_\_\_

\_\_\_\_\_

\_\_\_\_\_

\_\_\_\_\_

\_\_\_\_\_

\_\_\_\_\_

\_\_\_\_\_

Léaráid lipéadaithe

- Roghnaigh **téarma** ón liosta ar dheis chun iad seo a leanas a **chríochnú**.
- Úsáidtear **snáithíní** chun **snáth** a dhéanamh. **Ainmnigh** an nós imeachta a úsáidtear. \_\_\_\_\_ (3)
- Luaigh bealach **amháin** inar féidir **uigí** a dhéanamh de **shnáth**. \_\_\_\_\_ (3)
- Déan cur síos, le cabhair léaráide lipéadaithe, ar thurgnamh chun **frithsheasmhacht dhá theicstíl in aghaidh chaithimh a chur i gcomparáid lena chéile**. (12)

**FÍOCHÁN  
SNÍOMH**

\_\_\_\_\_

\_\_\_\_\_

\_\_\_\_\_

\_\_\_\_\_

\_\_\_\_\_

\_\_\_\_\_

\_\_\_\_\_

\_\_\_\_\_

\_\_\_\_\_

\_\_\_\_\_

Léaráid lipéadaithe

## C - MIOTAIL

(i) Is féidir miotal a **eastóscadh** óna \_\_\_\_\_ trí \_\_\_\_\_ . (6)

(ii) Déan cur síos, le cabhair léaráide lipéadaithe, ar thurgnamh chun **solúbthacht dhá mhiotal a chur i gcomparáid lena chéile**. (12)

---

---

---

---

---

---

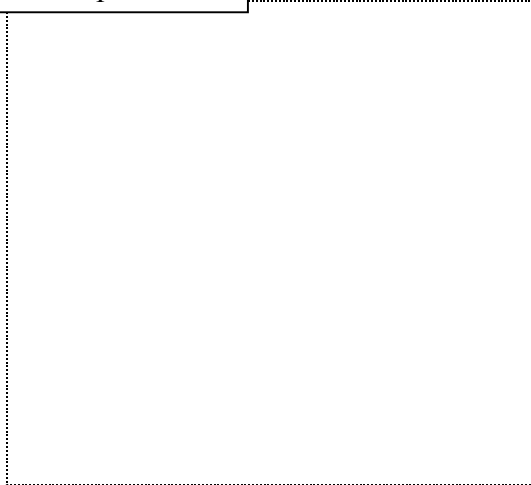
---

---

---

---

Léaráid lipéadaithe



## D - ADHMAD

(i) Ainmnigh **bogadhmaid amháin**. \_\_\_\_\_ (3)

(ii) Luaigh **úsáid amháin** don bhogadhmaid atá ainmnithe agat. \_\_\_\_\_ (3)

(iii) Déan cur síos, le cabhair léaráide lipéadaithe, ar thurgnamh chun **iniúchadh a dhéanamh ar an tionchar atá ag treo an ghráinne ar neart an adhmaid**. (12)

---

---

---

---

---

---

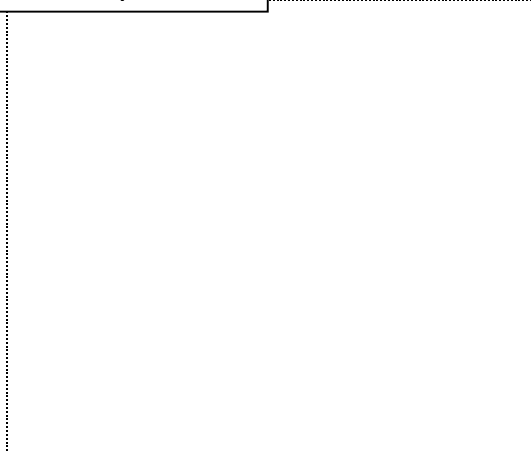
---

---

---

---

Léaráid lipéadaithe



**Ceist 14 - Bia**

(a) Déantar bia a **leasú** chun go mairfidh sé níos faide.

(i) Déantar **bainne** a leasú trí \_\_\_\_\_ (3)

(ii) **Ainmnigh** bia a dhéantar a leasú trí **dheatú**. \_\_\_\_\_ (3)

(iii) Cad is ciall le **díhiodráitiú**? \_\_\_\_\_ (6)

(b) Tá **aiste bia chothromaithe** tábhachtach don saol sláintiúil.

\_\_\_\_\_

(ii) Cén fáth a bhfuil **snáithín** tábhachtach in aiste bia chothromaithe?

\_\_\_\_\_ (3)

(iii) Nuair a úsáidtear páipéar donn chun **tástáil** a dhéanamh le haghaidh cineál bia ar leith, déantar **spota gréisce tréshoilseach**. (3)

**Ainmnigh** an cineál bia sin. \_\_\_\_\_

(c) Déan cur síos, le cabhair léaráide lipéadaithe, ar **conas a ndéanfaí iógart**. (12)

\_\_\_\_\_  
\_\_\_\_\_  
\_\_\_\_\_  
\_\_\_\_\_  
\_\_\_\_\_  
\_\_\_\_\_  
\_\_\_\_\_  
\_\_\_\_\_

Léaráid lipéadaithe



**Ceist 15 - Leictreonaic**

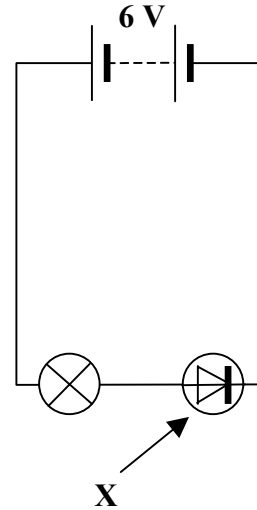
(a) Taispeánann an léaráid **chiorcad**.

**Ainmnigh** an fheiste lipéadaithe **X**. \_\_\_\_\_ (3)

Luaigh úsáid **amháin** don fheiste sin. \_\_\_\_\_ (3)

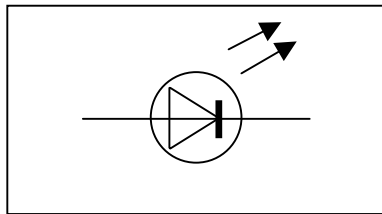
Cad a tharlaíonn don **lampa** sa chiorcad sin? \_\_\_\_\_ (3)

Tá an fheiste **nasctha** i \_\_\_\_\_-laofacht. \_\_\_\_\_ (3)



(b) Taispeánann na léaráidí thíos dhá fheiste a úsáidtear i **giorcaid leictreacha**. **Ainmnigh** an dá fheiste seo a leanas agus luaigh **úsáid amháin** atá ag gach ceann acu. \_\_\_\_\_ (12)

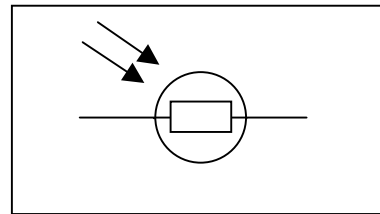
**A**



**AINM** \_\_\_\_\_

**ÚSÁID** \_\_\_\_\_

**B**



**AINM** \_\_\_\_\_

**ÚSÁID** \_\_\_\_\_

(c) Tarraing léaráid chiorcaid a thaispeánfaidh **conas is féidir gile bholgáin a rialú le friotóir inathraithe**. \_\_\_\_\_ (12)



**Ceist 16 - Tiontuíthe Fuinnimh**

(a) Ní féidir **fuinneamh** a chruthú ná a mhilleadh ach is féidir é a **athrú** ó ghné amháin go gné eile.

Bain úsáid as na **tiontuíthe** ar dheis chun a rá cén **tiontú fuinnimh** a tharlaíonn (12)

- i gciteal leictreach \_\_\_\_\_
- i liathróid ag titim \_\_\_\_\_
- i gceallra \_\_\_\_\_
- i ngual ag dó \_\_\_\_\_

**Ceimiceach go Teas**  
**Leictreach go Teas**  
**Poitéinsiúil go Cinéiteach**  
**Ceimiceach go Leictreach**

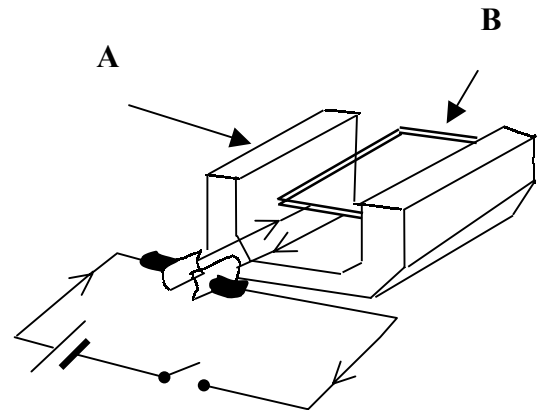
(b) **Ainmnigh an fheiste** a thaispeántar sa léaráid. (3)

\_\_\_\_\_

Ainmnigh páirt **A**. \_\_\_\_\_ (3)

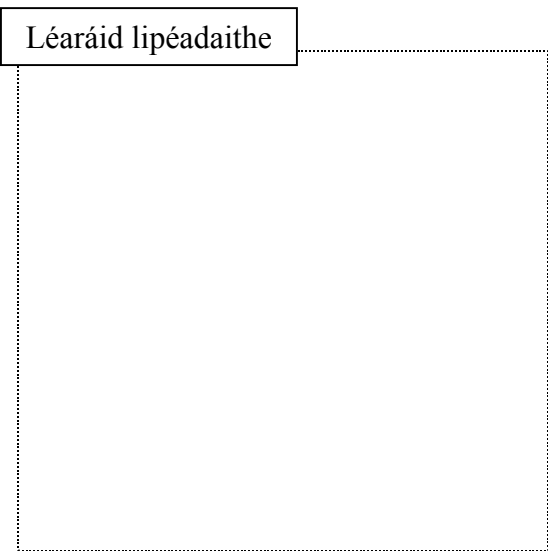
Cad a tharlaíonn do pháirt **B** nuair a shreabhann sruth sa chiorcad? \_\_\_\_\_ (3)

**Tiontaíonn** an fheiste seo fuinneamh leictreach go fuinneamh \_\_\_\_\_ . (3)



(c) Déan cur síos, le cabhair léaráide lipéadaithe, **conas is féidir ceallra, fad de shreang inslithe, tairne mór iarainn agus lasc a úsáid chun leictreamhaighnéad simplí a dhéanamh a bhféadfaí fáiscíní páipéir a ardú leis.** (12)

\_\_\_\_\_  
 \_\_\_\_\_  
 \_\_\_\_\_  
 \_\_\_\_\_  
 \_\_\_\_\_  
 \_\_\_\_\_



**SPÁS BREISE**

Taispeáin **go soiléir** uimhir na (g)ceiste(anna) atá á freagairt agat.

A large rounded rectangular area containing 25 horizontal lines for writing.

## SPÁS BREISE

Taispeáin **go soiléir** uimhir na (g)ceiste(anna) atá á freagairt agat.

---

---

---

---

---

---

---

---

---

---

---

---

---

---

---

---

---

---

---

---

---

---

---

---

---

---

---

---

---

---