



Scrúdú an Teastais Shóisearaigh, 2011

Teicneolaíocht Ábhar (Adhmad)

Ardleibhéal

Roinn B (60 marc)

Dé Luain, 20 Meitheamh

Tráthnóna, 2:00 - 4:00

Treoracha

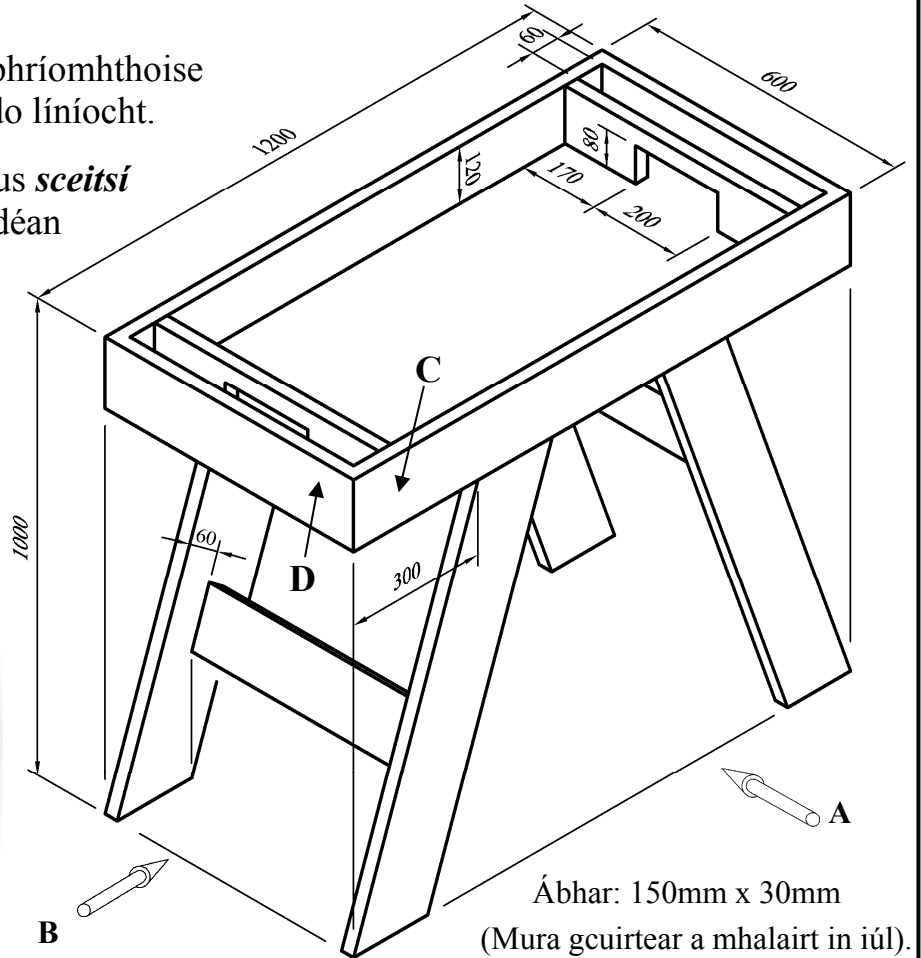
- (a) Freagair trí cheist. Tá na ceisteanna uile ar aon mharc.*
- (b) Freagair ceist 5A nó ceist 5B ach ná freagair an dá ceann.*
- (c) Áit a bhfuil gá le sceitsí, is ceadmhach iad a dhéanamh go saorlámhach nó ar an bpáipéar greille atá ar fáil.*
- (d) Scríobh do scrúduimhir ar do fhreagarleabhar agus ar gach bileog eile a úsáideann tú.*
- (e) Ba chóir Ceist 1 sa roinn seo a fhreagairt ar pháipéar líníochta. Ba chóir gach ceist eile a fhreagairt ar an bhfreagarleabhar a sholáthraítear.*

1. Taispeánann an ghrafaic 3D thíos bord sacair adhmaid agus taispeántar freisin é mar líníocht isiméadrach agus toisí uirthi.

- (i) De réir scála 1:5, tarraing **aghaidhchló** den bhord sacair ag féachaint sa treo ina bhfuil an tsaighead **A** agus **taobhchló** ag féachaint sa treo ina bhfuil an tsaighead **B**.

Bíodh **CEITHRE** phríomhthoise san áireamh agat i do líníocht.

- (ii) Le cabhair nótaí agus **sceitsí néata saorláimhe**, déan cur síos ar mhodh oiriúnach chun na bail **C** agus **D** a shiúntáil ag an gcúinne.



Ábhar: 150mm x 30mm
(Mura geuirtear a mhalairt in iúl).

2. (i) Is dhá chéim iad **Imscrúdú/Taighde** agus **Smaointe Dearaidh/Réitigh** sa ghnáthphróiseas dearaidh. Mínigh an **DÁ** chéim sin.

- (ii) Taispeánann an léaráid bailiúchán d'earraí garchabhrach den sórt atá le fáil i bhformhór na dtithe.

Bain úsáid as nótaí agus **sceitsí néata saorláimhe** chun do smaointe a chur in iúl agus dear aonad oiriúnach a bheadh feistithe ar bhalla chun na hearraí sin a stóráil.

- (iii) Luaigh **DHÁ** shainriachtanas dearaidh nach mór a chur san áireamh don aonad atá beartaithe.

- (iv) Bain úsáid as nótaí agus **sceitsí néata saorláimhe** agus déan cur síos ar conas a chuimsigh tú na riachtanais sin sa réiteach dearaidh deireanach agat.



3. Taispeánann an léaráid trasghearradh trí thamhan crainn.

(i) Ainmnigh na codanna den trasghearradh a bhfuil na lipéid **A**, **B** agus **C** orthu agus déan cur síos gearr ar gach ceann díobh.

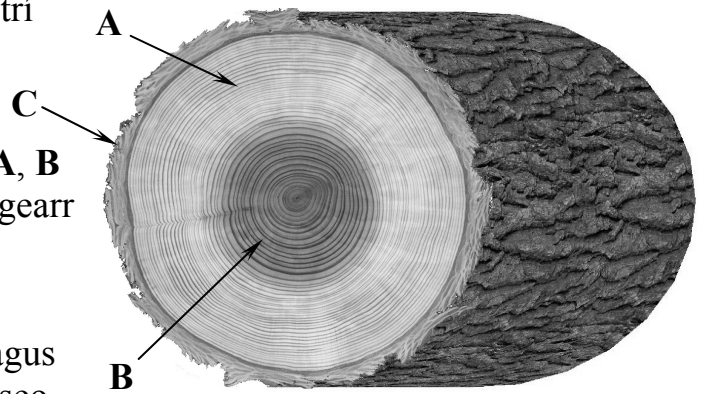
(ii) Roinntear crainn ina dhá bpríomhghrúpa, **crua-adhmad** agus **bogadhmaid**. Cuir an dá ghrúpa seo i gcomparáid le chéile faoi na ceannteidil seo a leanas: **Duilleoga, síolta, adhmad & an aeráid is oiriúnaí.**

(iii) Déantar bia i nduilleoga crainn agus roinnt amhábhair á n-úsáid. Cad é an t-ainm ceart ar an **imoibriú ceimiceach** seo? Ainmnigh **DHÁ** cheann de na hamhábhair a theastaíonn chun go dtarlóidh an t-imoibriú ceimiceach seo.

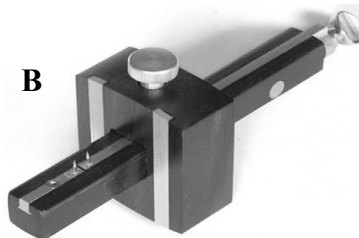
(iv) Is cúis inní é an ráta dífhoraoisithe sna foraoisí báistí trópaiceacha.

(a) Luaigh **DHÁ** chúis ar chóir foraoisí báistí a chaomhnú.

(b) Mol **DHÁ** mhodh inar féidir linn úsáid cruu-adhmaid a laghdú.

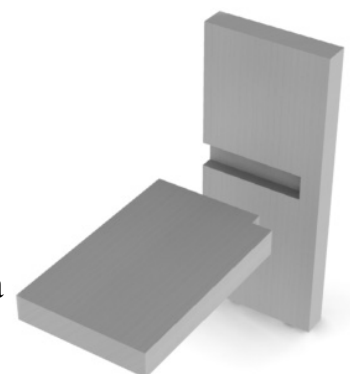


4. (i) Luaigh an t-ainm ceart ar gach ceann de na tomhsairí a bhfuil na lipéid **A**, **B** agus **C** orthu thíos.



(ii) Le cabhair nótaí agus **sceitsí néata saorláimhe**, déan cur síos ar conas a dhéanfaí an tomhsaire a bhfuil an lipéad **B** air a **shocrú** agus a **úsáid**.

(iii) Taispeánann an léaráid feiralt stoptha a úsáidtear go minic chun seilfeanna leabhar a dhéanamh. Le cabhair nótaí agus **sceitsí néata saorláimhe**, déan cur síos ar na céimeanna atá i gceist chun **marcáil amach** a dhéanamh agus **an fuíoll a bhaint as** i gcás gach píosa.



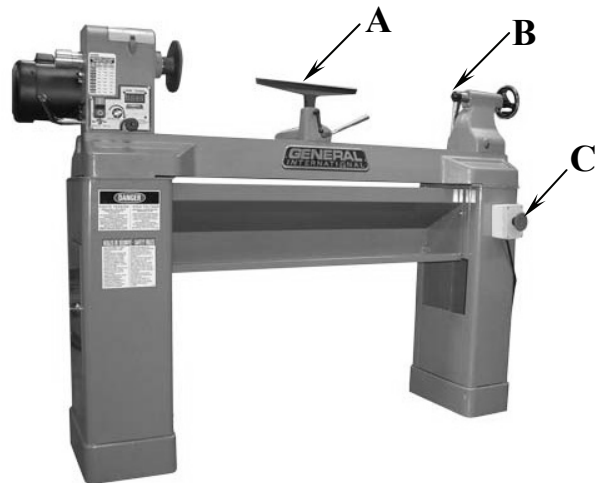
(iv) Tá an siséal ar cheann de na huirlisí láimhe is minice a úsáidtear sa cheardlann Adhmaadóireachta. Luaigh **DHÁ** réamhchúram sábháilteachta is cóir a chomhlíonadh nuair a bhíonn siséil á n-úsáid.



5. Freagair 5A nó 5B

5A. Taispeánann an léaráid ar dheis deil chasta adhmaid.

- (i) Ainmnigh na páirteanna a bhfuil na lipéid **A**, **B** agus **C** orthu agus abair cén fheidhm atá ag gach páirt.
- (ii) Taispeánann an léaráid thíos cos cathaoireach a casadh ar dheil.



Le cabhair nótaí agus *sceitsí néata saorláimhe* déan cur síos ar mhodh **AMHÁIN** a d'fhéadfaí a úsáid chun cos eile a dhéanamh a bheadh díreach cosúil leis an gceann thuas.

- (iii) Le cabhair nótaí agus *sceitsí néata saorláimhe*, déan cur síos ar conas a dhéanfaí píosa adhmaid a **ullmhú** agus a **shocrú** ar dheil.
- (iv) Luaigh **TRÍ** réamhchúram sábháilteachta is cóir a chomhlíonadh nuair a bhítear ag casadh adhmaid ar dheil.

NÓ

5B. Taispeánann an léaráid bord caife a rinneadh as crua-adhmad.

- (i) Ainmnigh **TRÍ** bhailchríoch thrédhearcacha a d'fhéadfaí a chur ar an mbord.

Roghnaigh bailchríoch **AMHÁIN** a bheadh oiriúnach don bhord agus luaigh **DHÁ** chúis le do rogha.



- (ii) Le cabhair *sceitsí néata saorláimhe*, déan cur síos go mion ar na céimeanna a ghlacfa chun an t-adhmad a **ullmhú** don bhailchríoch atá roghnaithe agat.
- (iii) Luaigh **DHÁ** réamhchúram sábháilteachta is cóir a chomhlíonadh nuair a bhíonn bailchríocha feidhmithe á n-úsáid agat.
- (iv) Roghnaigh crua-adhmad oiriúnach chun bord caife a dhéanamh agus luaigh **DHÁ** chúis ar roghnaigh tú an crua-adhmad sin.