



*Scrúdú an Teastais Shóisearaigh, 2009*

***Teicneolaíocht Ábhar - Adhmad***  
***Ardleibhéal***

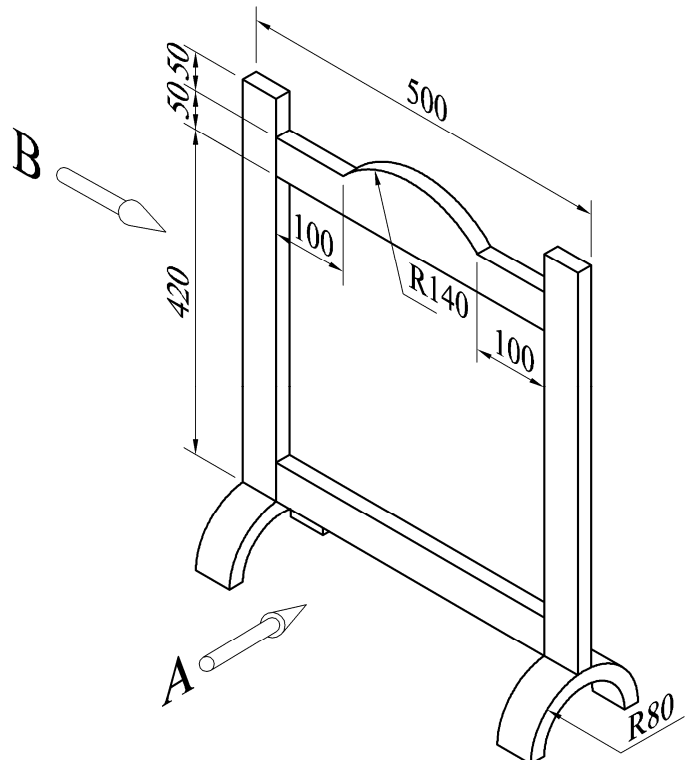
***Roinn B (60 Marc)***

***Treoracha***

- (a) Freagair trí cheist **ar bith**. Tá na ceisteanna uile ar aon mharc.
- (b) Áit a bhfuil gá le sceitsí, is cóir iad a dhéanamh go saorlámhach nó ar an bpáipéar greille atá ar fáil.
- (c) Scriobh do scrúduimhir ar an bhfreagarleabhar agus ar gach bileog eile a úsáideann tú.
- (d) Ba chóir **Ceist 1** sa roinn seo a fhreagairt ar pháipéar líníochta. Ba chóir gach ceist eile a fhreagairt ar an bhfreagarleabhar a sholáthraítear.

1. Taispeánann an léaráid líníocht isiméadrach, le toisí, de fhráma do sciath thine.

Toisí ábhair  
50mm x 20mm



- (i) De réir scála 1:2, tarraing **aghaidhchló** den fhráma adhmaid ag féachaint sa treo ina bhfuil an tsaighead **A**, agus **taobhchló** ag féachaint sa treo ina bhfuil an tsaighead **B**. Cuir isteach **CEITHRE** príomhthoise ar do líníocht.
- (ii) Le cúnamh nótaí agus **sceitsí néata saorláimhe**, déan cur síos ar mhodh oiriúnach chun painéil adhmaid a chur isteach sa fhráma.

2. (i) Is dhá chéim iad **Iníúchadh/Taighde** agus **Smaointe Dearaidh/Réitigh** i bpróiseas an dearaidh de ghnáth. Mínigh an **DÁ** chéim seo.

(ii) Taispeánann an léaráid bailiú gradam bainte amach ag duine óg. Agus tú ag baint úsáide as nótaí agus as **sceitsí néata saorláimhe** chun do thuairimí a chur in iúl, dear aonad le crochadh ar bhalla leis na **trí** throfaí agus **deich** mbonn a thaispeáint go tarraingteach.

(iii) Luaigh **DHÁ** shainriachtanas dearaidh nach mór a chur san áireamh don aonad atá beartaithe.

(iv) Mol ábhar a bheadh oiriúnach chun an t-aonad a dhéanamh as agus tabhair **DHÁ** chúis le do rogha.



3. Taispeánann na léaráidí dhá mhodh le hadhmad a oiriúnú.

(i) Ainmnigh an **DÁ** mhodh oiriúnaithe.

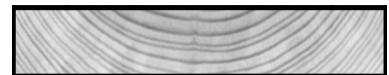
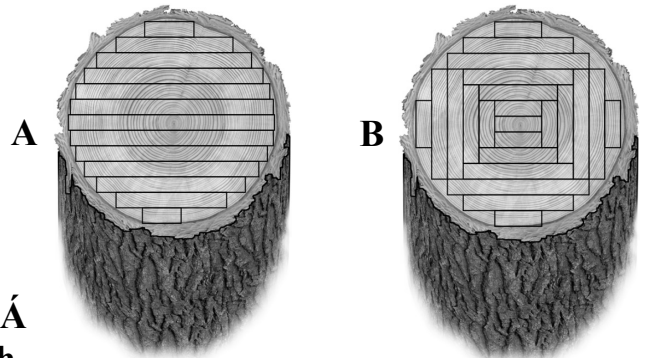
(ii) Luaigh **DHÁ** bhuntáiste agus **DHÁ** mhíbhuntáiste a bhaineann le **gach** modh oiriúnaithe.

(iii) Tá an clár a thaispeántar ar dheis tugtha do **chupánáil**. Bain úsáid as nótaí agus as **sceitsí néata saorláimhe** agus taispeáin treo na cupánáile agus mínigh an fáth a dtarlaíonn seo.

(iv) Leis an méadú ar thuiscint ar chúrsaí timpeallachta, tá béim níos mó ar chaomhnú na bhforaoisí báistí tropaceacha atá ann agus ar chaomhnú na gcrua-adhmad.

(a) Luaigh **DHÁ** chúis ar chóir dúinn na foraoisí báistí a chaomhnú.

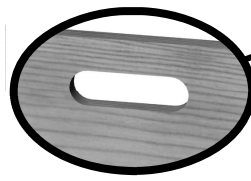
(b) Mol **DHÁ** dhóigh ar ar féidir linn úsáid cruu-adhmaid a laghdú.



#### 4. Freagair 4A nó 4B

A. Taispeánann an léaráid bosca adhmaid i gcomhair plaincéad.

(i) Mar a thaispeántar ar dheis, tá poill le gearradh sna páinéil chliathánacha d'fhonn iompar agus aerial a éascú. Bain úsáid as nótaí agus **sceitsí néata saorláimhe** agus déan cur síos ar conas a dhéanfá na poill seo.



(ii) Déan cur síos as na céimeanna atá i gceist leis an déantúsán seo a **ullmhú** chun bailchríoch fheidhmithe a chur air.

(iii) Roghnaigh bailchríoch fheidhmithe thrédhearcach a bheadh oiriúnach agus tabhair **DHA** chúis le do fhreagra.

(iv) Baintear úsáid as scriúnna cusaithe leis an mbosca a chur le chéile mar a thaispeántar ar dheis. Bain úsáid as nótaí agus **sceitsí néata saorláimhe** agus déan cur síos ar mhodh **AMHÁIN** chun na scriúnna a chur i bhfolach le feabhas a chur ar an dreach iomlán.



#### NÓ

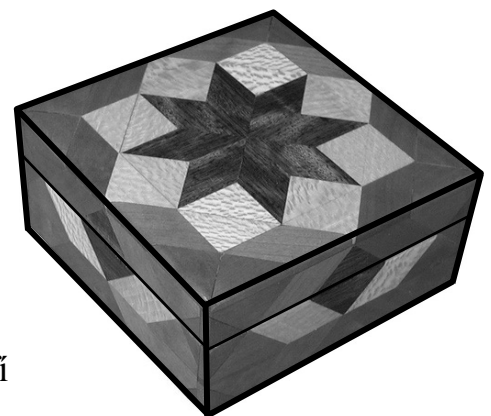
B. Taispeánann an léaráid bosca seodra le veinír.

(i) Le cúnamh nótaí agus **sceitsí néata saorláimhe**, déan cur síos ar mharcáil amach agus ar ghearradh na veinírí don bharr.

(ii) Déan cur síos, le mionsonraí, ar conas a chuirfí na veinírí ar bharr an bhosca seodra.

(iii) Ainmnigh trí chinéal greamacháin a d'fheadfaí a úsáid leis na veinírí a ghreamú.

(iv) Le cúnamh nótaí agus **sceitsí néata saorláimhe**, mínigh cad is brí le **gearradh rothlach** i ndéantús veinírí.



5. (i) Luaigh an t-ainm ceart ar gach ceann na sábh a bhfuil na lipéid **A**, **B** agus **C** orthu thíos.



- (ii) Roghnaigh **DHÁ** ceann ar bith de na sábh thuas agus, ag baint úsáide as nótaí agus *sceitsí néata saorláimhe*, déan cur síos ar an úsáid chuí a bhaineann le gach ceann.
- (iii) Luaigh **TRÍ** réamhchúram sábháilteachta ba chóir a chomhlíonadh agus an sábh a bhfuil an lipéad **A** air in úsáid agus luaigh an chúis le **GACH** réamhchúram.
- (iv) Taispeántar cló méadaithe de chuid tosaigh an tsáibh **C** ar dheis. Bain úsáid as nótaí agus *sceitse néata saorláimhe* agus mínigh an fheidhm atá ag an bpáirt a bhfuil an lipéad **X** uirthi.

