

SCRÚDUIMHIR

Iomlán na  
Marcanna



## Coimisiún na Scrúduithe Stáit

### SCRÚDÚ AN TEASTAIS SHÓISEARAIGH 2009

#### EACNAMAÍOCHT BHAILE

#### GNÁTHLEIBHÉAL

*DÉ hAOINE 12 MEITHEAMH – TRÁTHNÓNA 2.00 – 4.00*

#### Iomlán na Marcanna 240

#### TREORACHA d'IARRTHÓIRÍ

- ROINN A - 80 marc.  
Freagair 16 (sé cinn déag) de na ceisteanna ó Roinn A.  
Tá na ceisteanna uile ar aon mharc.
- ROINN B - 160 marc.  
Freagair 4 (ceithre) cheist ó Roinn B.  
Tá na ceisteanna uile ar aon mharc.
- Freagair na ceisteanna sa spás atá ann dóibh.*

#### STAMPA AN IONAIÐ

#### Don scrúdaitheoir amháin

CEIST	MARC
Roinn A (Iomlán)	
Roinn B 1	
2	
3	
4	
5	
6	
<b>IOMLÁN</b> →	
<b>GRÁD</b> →	

1. Iomlán na n-iomlán ag deireadh gach leathanaigh	
2. Comhiomlán na gceisteanna uile a dícheadaíodh	
3. Marc iomlán bronnta (1 lúide 2)	
4. Bónas do fhreagairt trí Ghaeilge	
5. Marc iomlán bronnta trí Ghaeilge (3+4)	
Nóta: Caithfidh an marc i líne 3 (nó líne 5 má tá bónas ann don Ghaeilge) a bheith cothrom leis an marc sa bhosca <b>Iomlán na Marcanna</b> thuas.	

## ROINN A

### 80 marc

Freagair 16 (sé cinn déag) ceist díobh seo a leanas. Tá na ceisteanna uile ar aon mharc.

1. Mol tri bhealach chun an iontógáil siúcra san aiste bia a laghdú.

(i) \_\_\_\_\_

(ii) \_\_\_\_\_

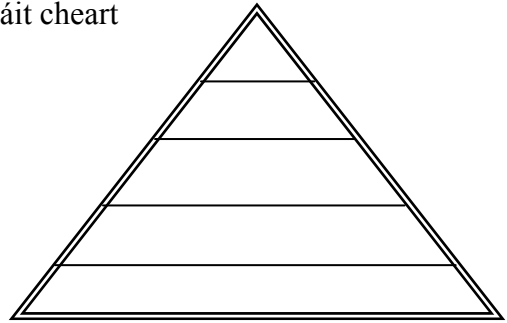
(iii) \_\_\_\_\_

2. Ainmnigh vitimín amháin atá uiscethuaslagtha agus vitimín amháin atá sailtuaslagtha.

UISCETHUASLAGTHA	SAILLTUASLAGTHA
(i) _____	(i) _____

3. Cuir gach ceann de na bianna seo a leanas isteach san áit cheart ar an bpirimid bia:

*sicín, úlla, arán, cáis, brioscáin.*



4. Míniú gach ceann de na téarmaí seo a leanas:

(i) **blastán** \_\_\_\_\_

\_\_\_\_\_

(ii) **roux** \_\_\_\_\_

\_\_\_\_\_

5. Meaitseáil an t-anlann a riartar de ghnáth le gach ceann de na feola rósta seo a leanas:

*oráiste, peirsil, úll, miontas, mónóg.*

LIAMHÁS	TURCAÍ	MUICEOIL	LACHA	UAINEOIL
_____	_____	_____	_____	_____

6. Tabhair buntáiste **amháin** agus míbhuntáiste **amháin** a bhaineann le creidmheas a úsáid chun íoc as earraí.

**Buntáiste** \_\_\_\_\_

\_\_\_\_\_

**Míbhuntáiste** \_\_\_\_\_

\_\_\_\_\_

7. Cuir tic [√] le **gach ceann** de na ráitis seo a leanas á rá cibé acu fíor **nó** bréagach iad.

	FÍOR	BRÉAGACH
(i) Ciallaíonn tobcheannach ceannach ar ala na huaire.		
(ii) Ciallaíonn tomhaltóir duine a dhíolann earraí agus seirbhísí.		
(iii) Ciallaíonn barrachód sraith línte agus spásanna a léann scanóir.		

8. Cén t-eolas a thugann an tsiombail seo don tomhaltóir?

\_\_\_\_\_  
\_\_\_\_\_  
\_\_\_\_\_



9. Cuir tic [√] le cibé acu de na hasraonta a chuireann earraí **nó** seirbhísí ar fáil.

ASRAONTA	EARRAÍ	SEIRBHÍSÍ
Siopa leabhar		
BSL / ESB		
Siopa taistil		
Búistéir		
Comhar Creidmheasa		

10. Tabhair **dhá** bhuntáiste a bhaineann le cuntas bainc a úsáid.

(i) \_\_\_\_\_

(ii) \_\_\_\_\_

11. Cén fáth a bhfuil aclaíocht rialta tábhachtach?

---

---

---

12. Tabhair **trí** chúis a gcaitheann roinnt déagóirí toitíní.

(i) \_\_\_\_\_

(ii) \_\_\_\_\_

(iii) \_\_\_\_\_

13. Roghnaigh an focal ceart as an liosta seo a leanas, chun **gach ceann** de na habairtí a chríochnú.

*an eipideirm*

*na néaróga*

*na faireoga ola*

*na faireoga allais*

(i) Ligeann \_\_\_\_\_ dúinn mothuithe a mhothú, mar shampla fuacht.

(ii) Ligeann \_\_\_\_\_ dúinn fuíollábhar a chur amach as an gcorp trí na póireacha.

(iii) Ligeann \_\_\_\_\_ dúinn substaint a dhéanamh a choinníonn an craiceann bog.

14. Cén t-eolas a thugann an tsiombail seo don tomhaltóir?

---

---

---



15. Cuir tic [✓] le cibé acu de na ráitis seo a leanas atá fíor **nó** bréagach.

	FÍOR	BRÉAGACH
(i) Is tíosaí ar fhuinneamh é folcadh a thógáil ná cithfholcadh.		
(ii) Níor chóir oighinn mhicreathoinne a chur air agus iad folamh.		
(iii) Cuireann córas maith inslithe aer stálaithe amach agus ligeann aer úr isteach.		

16. Ainmnigh na rudaí a mbeadh súil agat a fheiceáil i bhfearas garchabhrach.

- (i) \_\_\_\_\_
- (ii) \_\_\_\_\_
- (iii) \_\_\_\_\_
- (iv) \_\_\_\_\_
- (v) \_\_\_\_\_

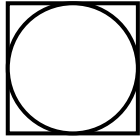


17. Cad a chiallaíonn **gach ceann** de na siombailí seo a leanas?



\_\_\_\_\_

\_\_\_\_\_



\_\_\_\_\_

\_\_\_\_\_

18. Tabhair **dhá** chúis a n-úsáidtear cuirteíní sa bhaile.

- (i) \_\_\_\_\_
- (ii) \_\_\_\_\_

19. Cuir tic [✓] leis an bhfreagra ceart.

Is é atá sa dlúthchiumhais ná:

- (i) filleadh pointeáilte d'fhabraic a úsáidtear chun cruth a chur ar bhall éadaigh.
- (ii) an t-imeall (ciumhais) d'fhabhraic nach sceitheann.
- (iii) filleadh dúbailte a úsáidtear chun ballchríoch a chur ar bhall éadaigh.

20. Liostaigh **trí** riail nach mór a leanúint nuair a bhíonn inneall fuála á úsáid.

- (i) \_\_\_\_\_
- (ii) \_\_\_\_\_
- (iii) \_\_\_\_\_

**ROINN B**  
**160 marc**

**Freagair 4 (ceithre) cheist ón roinn seo. Tá na ceisteanna uile ar aon mharc.**

1. (a) Mol **trí** bhealach difrúil chun uibheacha a úsáid sa chócaireacht.

(i) \_\_\_\_\_

(ii) \_\_\_\_\_

(iii) \_\_\_\_\_

(b) Ainmnigh **trí** chothaitheach atá le fáil in uibheacha. 1. \_\_\_\_\_

2. \_\_\_\_\_ 3. \_\_\_\_\_

Ainmnigh cothaitheach **amháin** nach bhfuil le fáil in uibheacha. \_\_\_\_\_

(c) Ainmnigh na codanna den ubh atá lipéadaithe 1, 2, 3, 4 agus 5.

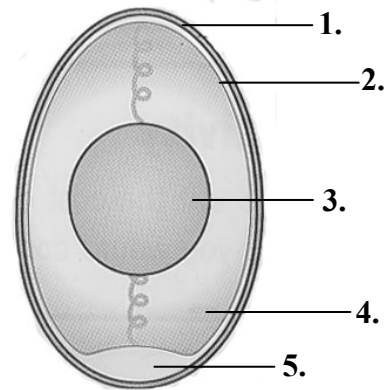
1. \_\_\_\_\_

2. \_\_\_\_\_

3. \_\_\_\_\_

4. \_\_\_\_\_

5. \_\_\_\_\_



Struchtúr na huibhe

(d) Liostaigh **ceithre** mhír eolais a mbeadh súil agat a fheiceáil ar bhosca uibheacha.

(i) \_\_\_\_\_ (ii) \_\_\_\_\_

(iii) \_\_\_\_\_ (iv) \_\_\_\_\_

(e) Conas ba cheart uibheacha a stóráil? \_\_\_\_\_

\_\_\_\_\_

\_\_\_\_\_

(f) Mínigh an téarma uibheacha *saor-raoin* \_\_\_\_\_

\_\_\_\_\_

\_\_\_\_\_

2. Moltar dúinn cúig chuid de thorthaí nó de ghlasraí a ithe gach lá.

(a) Tabhair **trí** chúis a bhfuil torthaí agus glasraí tábhachtach san aiste bia.

(i) \_\_\_\_\_

(ii) \_\_\_\_\_

(iii) \_\_\_\_\_

(b) Mol **trí** bhealach chun glasraí a chur san áireamh san aiste bia.

(i) \_\_\_\_\_

(ii) \_\_\_\_\_

(iii) \_\_\_\_\_

(c) Roinntear glasraí ina gceithre ghrúpa. Ainmnigh glasra **amháin** i **ngach** grúpa.

FRÉAMHACHA	GLASA	PISÉANACHA	TORTHAÍ

(d) Tabhair **trí** mhodh chun glasraí a chócaráil, seachas iad a bhruith.

(i) \_\_\_\_\_

(ii) \_\_\_\_\_

(iii) \_\_\_\_\_

(e) Cad is ciall le glasraí *orgánacha*? \_\_\_\_\_

\_\_\_\_\_

\_\_\_\_\_

\_\_\_\_\_

3. Tá méadú tar éis teacht ar mhéid agus ar chineál an phacáistithe a chuirtear ar earraí le blianta beaga.

(a) Tabhair **trí** chúis a ndéantar earraí a phacáistiú.

(i) \_\_\_\_\_

(ii) \_\_\_\_\_

(iii) \_\_\_\_\_

(b) Ainmnigh **ceithre** chineál pacáistithe a úsáidtear ar earraí teaghlaigh.

(i) \_\_\_\_\_ (ii) \_\_\_\_\_

(iii) \_\_\_\_\_ (iv) \_\_\_\_\_

(c) Tabhair na **míbhuntáistí** a bhaineann leis an iomarca pacáistithe a dhéanamh ar earraí.

\_\_\_\_\_  
\_\_\_\_\_  
\_\_\_\_\_

(d) Mol modh **difriúil** chun diúscairt a dhéanamh ar **gach ceann** de na hearraí seo a leanas ar bhealach atá cairdiúil don imshaol (timpeallacht).

EARRAÍ	MODH DIÚSCAIRTE
(i) Cannaí bia / dí	
(ii) Teileafóin póca	
(iii) Buidéil ghloine	
(iv) Sean éadaí	
(v) Féar bainte	

(e) Cén t-eolas a thugann an tsiombail seo don tomhaltóir?

\_\_\_\_\_  
\_\_\_\_\_  
\_\_\_\_\_





4. (a) Cuir tic [✓] leis an bhfreagra ceart.

Is éard is caithreachas ann ná:

- (i) bealach iompraíochta atá inghlactha i sochaí.
- (ii) grúpa daoine den aois chéanna agus leis na spéiseanna céanna.
- (iii) ag athrú ó leanbh go duine fásta.

(b) Ainmnigh **trí** athrú fhisiceach a tharlaíonn i gcailíní le linn caithreachais agus **trí** athrú fhisiceacha a tharlaíonn i mbuachaillí le linn caithreachais.

- Cailíní**
- (i) \_\_\_\_\_
- (ii) \_\_\_\_\_
- (iii) \_\_\_\_\_
- Buachaillí**
- (i) \_\_\_\_\_
- (ii) \_\_\_\_\_
- (iii) \_\_\_\_\_

(c) Roghnaigh an focal ceart ón liosta seo a leanas, chun **gach ceann** de na habairtí thíos a chríochnú.

*mothúcháin      intleachtúil      sóisialta      morálta*

- (i) Ciallaíonn forbairt \_\_\_\_\_ bheith ag foghlaim conas déileáil le daoine.
- (ii) Ciallaíonn forbairt \_\_\_\_\_ bheith ag foghlaim conas déileáil leis na mothúcháin.
- (iii) Ciallaíonn forbairt \_\_\_\_\_ tuiscint a fháil ar cheart agus ar mhícheart.

(d) Tabhair **dhá** shampla de *bhrú dearfach* piarghrúpa agus **dhá** shampla de *bhrú diúltach* piarghrúpa.

**Brú dearfach piarghrúpa**

- (i) \_\_\_\_\_
- (ii) \_\_\_\_\_

**Brú diúltach piarghrúpa**

- (i) \_\_\_\_\_
- (ii) \_\_\_\_\_

5. (a) Liostaigh **ceithre** phointe nach mór a chur san áireamh nuair a bhíonn cócaireán á roghnú agus á ceannach.

(i) \_\_\_\_\_

(ii) \_\_\_\_\_

(iii) \_\_\_\_\_

(iv) \_\_\_\_\_

(b) Ainmnigh **trí** chineál breosla a úsáidtear le haghaidh cócaireachta. Tabhair buntáiste **difriúil** a bhaineann le **gach** cineál breosla atá luaite agat a úsáid.

CINEÁL BREOSLA	BUNTÁISTE
(i)	_____ _____
(ii)	_____ _____
(iii)	_____ _____

(c) Mol roinnt bealaí chun fuinneamh a shábháil le linn cócaireachta.

\_\_\_\_\_  
\_\_\_\_\_  
\_\_\_\_\_

(d) Liostaigh na treoirínte nach mór a leanúint nuair a bhíonn aire á tabhairt agus glanadh á dhéanamh don chócaireán.

\_\_\_\_\_  
\_\_\_\_\_  
\_\_\_\_\_  
\_\_\_\_\_

6. (a) Liostaigh **trí** chúis a gcaithimid éadaí.

(i) \_\_\_\_\_

(ii) \_\_\_\_\_

(iii) \_\_\_\_\_

(b) Ainmnigh, sceitseáil agus déan cur síos ar an mball éadaigh a rinne tú ar scoil mar chuid den Staidéar ar Teicstílí.

Ainm \_\_\_\_\_

Cur síos \_\_\_\_\_

\_\_\_\_\_

\_\_\_\_\_

\_\_\_\_\_

\_\_\_\_\_

\_\_\_\_\_

\_\_\_\_\_

Sceitse

(c) Ainmnigh an fhabraic atá roghnaithe agat don bhall éadaigh agus luaigh **trí** chúis ar roghnaigh tú an fhabraic sin.

Ainm na fabraice \_\_\_\_\_

CÚISEANNA LEIS AN FHABRAIC A ROGHNÚ
(i)
(ii)
(iii)

(d) Liostaigh **ceithre** phíosa trealaimh a d'úsáid tú chun an ball éadaigh a dhéanamh suas agus a bhailchríochnú.

(i) \_\_\_\_\_

(ii) \_\_\_\_\_

(iii) \_\_\_\_\_

(iv) \_\_\_\_\_

# **Leathanach Bán**