

RABHADH

Caithfidh tú an páipéar seo a chur ar ais le do fhreagarleabhar.
Mura ndéanann tú sin, caillfidh tú marcanna.

SCRÚDUIMHIR



DON SCRÚDAITHEOIR

Iomlán na
Marcanna

AN ROINN OIDEACHAIS AGUS EOLAÍOCHTA**SCRÚDÚ AN TEASTAIS SHÓISEARAIGH 2002****EACNAMAÍOCHT BHAILE****ARDLEIBHÉAL**

DÉ hAOINE 14 MEITHEAM – TRÁTHNÓNA 2.00 – 4.30

Iomlán na Marcanna 300

STAMPA AN IONAIID

Don scrúdaitheoir amháin

CEIST	MARC
Roinn A (Iomlán)	
Roinn B	1
	2
	3
	4
	5
	6
IOMLÁN	→
GRÁD	→

TREORACHA

1. Roinn A - 80 marc
Freagair (fiche) 20 ceist ó Roinn A;
tá na ceisteanna uile ar aon mharc.
2. *Freagair na ceisteanna ar fad sna spásanna atá ann dóibh.*
3. Ní mór na bileoga freagraí comhlánaithe do Roinn A a thabhairt ar ais d'fheitheoir an scrúdaithe.
4. Roinn B - 220 marc.
Freagair (ceithre) 4 cheist ó Roinn B;
tá na ceisteanna uile ar aon mharc.

ROINN A
80 marc

Freagair 20 (**fiche**) ceist díobh seo a leanas. Tá na ceisteanna uile ar aon mharc.

1. Ainmnigh vitimín **amháin** atá riachtanach chun **gach ceann** de na galair easpa seo a leanas a sheachaint:

GALAR EASPA	VITIMÍN ATÁ RIACHTANACH
(i) An galar carrach (An scorbach)	(i)
(ii) Daille oíche	(ii)
(iii) Beri beri	(iii)
(iv) Raicíteas	(iv)

2. Mínigh cén fáth a gcaitear bianna áirithe a fhágáil as aiste bia chéiliach (coeliac).

3. Luaigh **dhá** éifeacht a bhíonn ag teas ar bhainne.

(i) _____

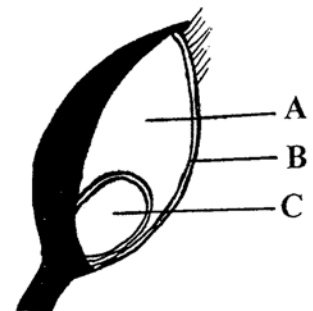
(ii) _____

4. Ainmnigh na codanna den ghránbharr atá lipéadaithe le A, B agus C.

A _____

B _____

C _____



5. Ainmnigh **ceithre** bhia a bhfuil cion mór salainn iontu.

(i) _____ (ii) _____

(iii) _____ (iv) _____

6. Tabhair **dhá** bhuntáiste a bhaineann le stoc a úsáid nuair atá anraith á dhéanamh agat.

(i) _____

(ii) _____

7. Mínigh an téarma **ráthaíocht** _____

8. Ainmnigh **dhá** asbhaint is féidir a bhaint as ioncam comhlán fostaí.

(i) _____

(ii) _____

9. Liostaigh **ceithre** mhír eolais ba cheart a chur i litir ghearáin chuig miondíoltóir.

(i) _____

(ii) _____

(iii) _____

(iv) _____

10. Mol **dhá** rogha choigiltis atá ar fáil do dhéagóir atá ag iarraidh airgead a choigilt.

(i) _____

(ii) _____

11. Mol **ceithre** bhealach ar féidir le tomhaltóir dramhaíl tí a laghdú.

(i) _____

(ii) _____

(iii) _____

(iv) _____

12. Cén fheidhm atá ag an **láraing** sa chóras riospráide? _____

13. Mínigh **gach ceann** de na téarmaí seo a leanas:

(i) **míostrú** _____

(ii) **toirchiú** _____

14. Déan cur síos ar an gcóireáil chéadchabhrach dá mbeadh rúitín leonta ag duine _____

15. Tabhair **dhá** threoirlíne is féidir a leanúint chun baol ghalar croí a laghdú.

(i) _____

(ii) _____

16. Rianaigh **dhá** réamhchúram shábháilteachta ba cheart a ghlacadh i gcás sceitheadh gáis sa teach.

(i) _____

(ii) _____

17. Tabhair cúis **amháin** a gcuirtear **gach ceann** de na substaintí seo a leanas sa soláthar uisce.

SUBSTAINTE		CÚIS	
(i)	Clóirín	(i)	
(ii)	Fluairíd	(ii)	

18. Mínigh an téarma *eirgeanamaíocht* _____

19. Luaigh **dhá** chúis a bhfuil aeráil mhaith riachtanach i gcistin.

(i) _____

(ii) _____

20. Cén t-eolas a chuireann an tsiombail seo in iúl don tomhaltóir?



21. Déan cur síos ar bhealach **amháin** chun marcanna patrúin a chur i bhfeidhm ar fhabraic _____

22. Tabhair **dhá** shampla de shnáithíní nádúrtha agus mol úsáid éagsúil do **gach ceann** díobh.

SNÁITHÍN NÁDÚRTHA	ÚSÁID
(i)	(i)
(ii)	(ii)

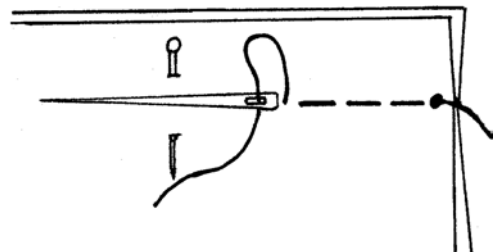
23. Liostaigh **ceithre** fheidhm atá ag éadaí.

- (i) _____
- (ii) _____
- (iii) _____
- (iv) _____

24. Ainmnigh an greim a thaispeántar sa léaráid agus luaigh úsáid **amháin** a bhaintear as.

Ainm _____

Úsáid _____



AN ROINN OIDEACHAIS AGUS EOLAÍOCHTA

SCRÚDÚ AN TEASTAIS SHÓISEARAIGH 2002

EACNAMAÍOCHT BHAILE

ARDLEIBHÉAL

DÉ hAOINE 14 MEITHEAMH - TRÁTHNÓNA 2.00 - 4.30

ROINN B
(220 MARC)




TREORACHA

Freagair **CEITHRE** (4) cheist ón roinn seo;
tá na ceisteanna uile ar aon mharc.

ROINN B
220 marc

1. Tá an t-eolas seo a leanas ar bhosca pizza reoite.

Pizza ar dhóigh na hIodáile

COMHÁBHAIR	EOLAS COTHAITHEACH
Plúr cruithneachta, Céadar agus Cáis Mhozzarella (20%), Uisce, Sicín (11%), Piobair dhearga (8%), Tráta, Oinniún, Ola ghlasra, Frithocsaídeoirí, Siúcra, Giosta, Salann, Luibheanna, Spíosraí, Eiblitheoirí.	Meánluachanna per 100g Fuinneamh 233kcal/980kj Carbaihidráití 27.2g Próitéin 11.4g Sail 8.7g Snáithín 2.1g Sóidiam 0.5g
	 328g e 

- (a) Déan luach cothaitheach an pizza reoite seo a mheas.
- (b) Leag amach biachlár, agus pizza san áireamh ann, a bheadh oiriúnach mar phríomhbhéile do dhéagóir.
- (c) Tabhair dhá chúis nach bhfuil an pizza seo oiriúnach do vegan.
- (d) (i) Ainmnigh **dhá** bhreiseán bhia a úsáideadh sa phizza seo.
(ii) Luaigh an fheidhm atá ag breiseán bhia **amháin** atá ainmnithe agat.
- (e) Cén tsiombail ar an mbosca pizza reoite seo a thaispeánann an áit thionscnaimh?
2. (a) Tabhair **ceithre** fháth ar chóir feoil a bheith san aiste bhia.
- (b) Cad iad na treoirínte ar chóir cloí leo agus feoil mhionaithe (i) á ceannach (ii) á stóráil **agus** (iii) á cócaráil agat?
- (c) Ainmnigh **trí** tháirge feola.
- (d) Tabhair sampla **amháin** de bhia ionaid feola.
- (e) Cén fáth a bhfuil tóir ar bhianna ionaid feola le blianta beaga anuas?

3. Tá cearta ag tomhaltóirí agus tá freagrachtaí ar thomhaltóirí.
- (a) Mínigh an ráiteas seo agus tabhair samplaí sa mhíniú agat.
 - (b) Tabhair **trí** bhuntáiste agus **trí** mhíbhuntáiste a bhaineann le fógraíocht.
 - (c) Ainmnigh eagraíocht **amháin** a rialaíonn caighdeáin fhógraíochta.
 - (d) Cén chaoi a dtugann an tAcht um Fhaisnéis Tomhaltóirí cosaint don tomhaltóir?
 - (e) Mínigh **gach ceann** de na téarmaí seo a leanas: (i) praghsáil aonaid **agus** (ii) tobcheannach.
4. Tráth athruithe is ea an ógántacht.
- (a) Rianaigh **trí** athrú fhisiciúla a tharlaíonn do bhuachaillí agus **trí** athrú fhisiciúla a tharlaíonn do chailíní le linn caithreachais.
 - (b) Liostaigh **ceithre** threoirlíne ba chóir do dhéagóir a leanúint ar mhaithe le sláinteachas pearsanta maith a chothú.
 - (c) Déan cur síos ar **dhá** bhealach dhearfacha agus **dhá** bhealach dhiúltacha inar féidir le déagóirí a bheith faoi thionchar a gcomhaosach.
 - (d) Ainmnigh eagraíocht **amháin** a thairgeann tacaíocht do dhéagóirí agus déan cur síos gairid ar an gcaoi a ndéantar an tacaíocht seo a sholáthar.
5. Fearas riachtanach sa chistin é an cuisneoir.
- (a) Tabhair **trí** bhuntáiste a bhaineann le cuisneoir a úsáid.
 - (b) Rianaigh **cúig** phointe ba cheart a chur san áireamh agus cuisneoir á cheannach agat.
 - (c) Cad iad na treoirlínte praiticiúla is cóir a leanúint nuair atá cuisneoir: (i) á úsáid **agus** (ii) á ghlanadh agat.
 - (d) Mínigh cad is brí le *rátáil ceithre réalta* ar chuisneoir/reoiteoir.
6. Teicstíl is ea an cadás a bhfuil an-tóir air agus ar féidir go leor úsáid a bhaint as.
- (a) Rianaigh na céimeanna i dtáirgeadh an chadáis.
 - (b) Liostaigh **trí** shampla d'fhabraic chadáis.
 - (c) Luaigh **trí** bhailchríoch fabraice is féidir a chur i bhfeidhm ar chadás.
 - (d) Luaigh **dhá** airí inmhianaithe a bhaineann le cadás mar theicstíl tí.
 - (e) Tarraing sceitse den tsiombail a thaispeánann gur cadás íon is ea fabraic áirithe.