



Coimisiún na Scrúduithe Stáit

SCRÚDÚ AN TEASTAIS SHÓISEARAIGH, 2012

TÍREOLAÍOCHT – GNÁTHLEIBHÉAL

ROINN 2 (90 marc)

DÉ hAOINE, 8 MEITHEAMH – MAIDIN, 9.30 - 11.30

Nóta: Tá **Roinn 1** den pháipéar seo i bhfillteán ar leithligh, mar a bhfuil spásanna le haghaidh do chuid freagraí. Ná dearmad, le do thoil, go gcaithfear **Fillteán** comhlánaithe **Roinn 1** a thabhairt ar ais le do fhreagarleabhar.

ROINN 2 (90 MARC)

Freagair **TRÍ** cheist ar bith.

Tá na ceisteanna uile ar cómharc.

Ceist 1. LÉARSCÁIL NA SUIRBHÉIREACHTA ORDANÁIS

- A. Scrúdaigh léarscáil na Suirbhéireachta Ordanáis agus an eochair eolais a tugadh duit.

Tarraing sracléarscáil den limistéar a thaispeántar ar léarscáil na Suirbhéireachta Ordanáis.

Ar do sracléarscáil **taispeáin** agus **lipéadaigh** gach ceann acu seo a leanas:

- Abhainn na Sionainne
- An limistéar faoi fhoirgnimh i gCora Droma Rúisc
- Príomhbhóthar Náisiúnta an N4
- Limistéar ina bhfuil coillearnach mheasctha.

[10]

- B. (i) ‘Bhí daoine lonnaithe i bhfad siar sa stair sa limistéar a thaispeántar ar an léarscáil.’

Ainmnigh agus aimsigh, agus tagairtí eangaí á n-úsáid agat, aon **DÁ** shampla dhifriúla de lonnaíocht stairiúil.

- (ii) Ainmnigh agus mínigh **DHÁ** shlí ina bhféadfadh sé gur imir Abhainn na Sionainne tionchar ar fhorbairt Chora Droma Rúisc.

[10]

- C. Tá éagsúlacht seirbhísí ar fáil i mbaile Chora Droma Rúisc.

- (i) Ainmnigh agus aimsigh, agus tagairtí eangaí á n-úsáid agat, aon **DÁ** cheann de na seirbhísí seo.

- (ii) Luaigh conas is féidir le muintir na háite úsáid a bhaint as gach ceann de na seirbhísí seo.

[10]

Ceist 2. AERFÓTAGRAF

Scrúdaigh an t-aerfótagraf de Chora Droma Rúisc a thugtar leis an bpáipéar seo. [NOD: Cuimhnigh – Is fótagraf fiar é seo. Dá bhrí sin, is cóir duit na **téarmaí cearta** a úsáid e.g. cúlra ar clé, an lár ar dheis, lár an tulra, etc.]

A. Tarraing sracléarscáil den limistéar ar fad a thaispeántar ar an bhfótagraf.

Ar do shracléarscáil **taispeáin** agus **lipéadaigh** gach ceann acu seo a leanas:

- Abhainn na Sionainne
- Muiríne le báid
- Dhá bhóthar ag cónascadh
- An Lárcheantar Gnó (CBD).

[10]

B. (i) Agus na téarmaí cearta á n-úsáid agat, ainmnigh agus aimsigh **DHÁ** ní is díol spéise do thurasóirí a thaispeántar ar an aerfótagraf.

Tógadh árasáin ar bhruach na habhann, sa chúlra ar dheis, san aerfótagraf.

(ii) Ainmnigh buntáiste **AMHÁIN** a bhaineann leis an suíomh seo.

(iii) Ainmnigh míbhuntáiste **AMHÁIN** a bhaineann leis an suíomh seo.

[10]

C. Iarradh ort ionad siopadóireachta a thógáil i gCora Droma Rúisc.

(i) Agus na téarmaí cearta á n-úsáid agat, déan sainithint ar shuíomh oiriúnach don ionad siopadóireachta sa limistéar a thaispeántar ar an aerfótagraf.

(ii) Ainmnigh agus mínigh **DHÁ** chúis gur roghnaigh tú an suíomh seo.

(iii) Mol míbhuntáiste **AMHÁIN** a d'fhéadfadh a bheith leis an suíomh seo.

[10]

Cceist 3. MEASCÁN TÍREOLAÍOCH

Freagair TRÍ CINN AR BITH de na ceisteanna 3A, 3B, 3C, 3D.

3A. Cúnamh go dtí Tíortha i mBéal Forbartha

	<p style="text-align: center;">Achainí i dtaobh Triomaigh sa tSiomáil</p>
	<p>Tá na mílte duine marbh ag an triomach is measa sa tSiomáil le 60 bliain. Tá géarghá le tacaíocht lena chinntiú go bhfaighidh teaghlaigh an bia atá uathu chun go mairfidís.</p> <p>Tá Maryan, sa phictiúr, tar éis aistriú go dtí campa chun cabhair a lorg. Tá a leanaí go léir míchothaithe agus bhí a fhios aici gur dócha go bhfaighidís bás dá bhfanadh sí ina baile féin.</p> <p style="text-align: right;">www.concern.net</p>

Léigh an eolas thuas agus freagair na ceisteanna a leanas.

- (i) Mínigh cad is brí leis an téarma ‘triomach’.
- (ii) Conas a chuireann triomach isteach ar fheirmeoirí agus ar tháirgeacht bia?
- (iii) Mínigh cad is brí leis an téarma ‘míchothaithe’.
- (iv) Cad a thugtar ar an gcineál cúnamh a mbíonn gá leis nuair a bhíonn triomach mar seo ann?

[10]

3B. Gaoth

- (i) Ainmnigh na gléasanna aimsire a úsáidtear chun:
 - luas na gaoithe a thomhas
 - treo na gaoithe a thaispeáint.
- (ii) Déan cur síos ar an tslí a gcuireann gaoth aduaidh isteach ar an aimsir in Éirinn sa gheimhreadh.
- (iii) Is acmhainn in-athnuaite í an ghaoth. Mínigh cad is brí leis seo.

[10]

Ceist 3. MEASCÁN TÍREOLAÍOCH (ar lean)

3C. Staidéar ar Dhaonra

Taispeánann an tábla seo an daonra i gcathracha in Éirinn sna blianta 2006 agus 2011.

Cathracha in Éirinn	2006	2011
Baile Átha Cliath	506,000	525,000
Corcaigh	119,000	119,000
Gaillimh	72,000	75,000
Luimneach	60,000	57,000
Port Láirge	46,000	47,000

Curtha in oiriúint ó www.CSO.ie

- (i) Cé acu cathair inar tháinig laghdú ar an daonra?
- (ii) Cé acu cathair nach raibh athrú ó thaobh daonra uirthi de idir 2006 agus 2011?
- (iii) Cén méadú a tháinig ar an daonra in mBaile Átha Cliath idir 2006 agus 2011?
- (iv) Mol **DHÁ** chúis leis an méadú seo ar an daonra.

[10]

3D. Staidéar Uirbeach



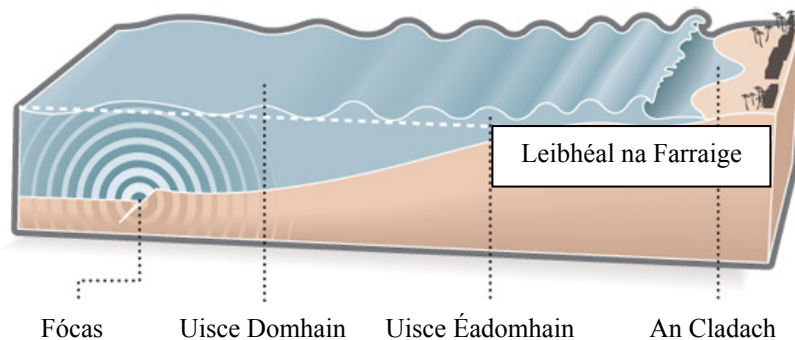
www.google.ie

- (i) Taispeánann na fótagraif thuas feidhmeanna difriúla uirbeacha. Ainmnigh agus déan cur síos ar aon **DÁ** fheidhm a thaispeántar sna fótagraif.
- (ii) Ainmnigh agus mínigh fadhb **AMHÁIN** a d'fhéadfadh cur isteach ar dhaoine a mhaireann i gcathair.

[10]

Ceist 4. TÍREOLAÍOCHT FHSICEACH

A. Creathanna Talún agus Súnáimthe



www.usgs.gov

Ar an 11 Márta, 2011, bhail súnáimí cósta na Seapáine.

- (i) Déan cur síos ar conas mar a tharlaíonn crith talún, ag tosú ag an bhfócas.
- (ii) Le cabhair na léaráide, mínigh cad is ‘súnáimí’ ann.
- (iii) Déan cur síos ar iarmhairt **AMHÁIN** a bhíonn ag súnáimí nuair a bhuaileann sé cathair mhór.

[12]

B. Tírghnéithe abhann

- (i) Ainmnigh gné **AMHÁIN** gur aibhneacha a chruthaíonn í.
- (ii) Tarraing léaráid den ghné a d’ainmnigh tú.
- (iii) Mínigh conas mar a cruthaíodh an ghné seo.

[10]

C. Carraigeacha

- (i) Ainmnigh carraig dhríodair **AMHÁIN agus** déan cur síos ar úsáid **AMHÁIN** a bhaintear as an gcarraig seo.
- (ii) Ainmnigh carraig mheiteamorfach **AMHÁIN agus** déan cur síos ar úsáid **AMHÁIN** a bhaintear as an gcarraig seo.

[8]

Ceist 5. GNÍOMHAÍOCHTAÍ EACNAMAÍOCHTA

A. Ola agus Gás na hÉireann

Taispeánann an léarscáil ar dheis líonra Gáis Nádúrtha na hÉireann.

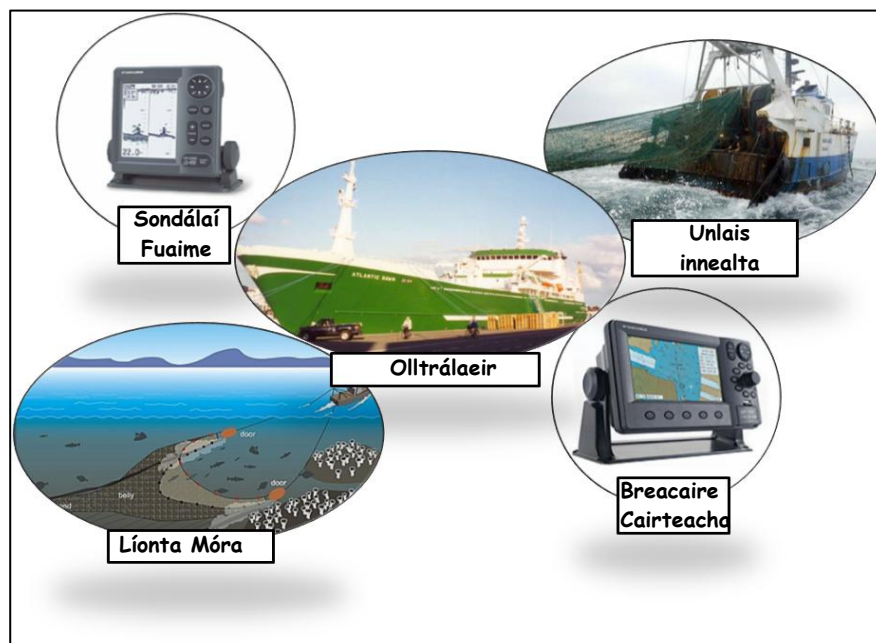
- (i) Ainmnigh an gáscheantar lipéadaithe **X** ar an léarscáil.
- (ii) Déan cur síos ar **DHÁ** bhuntáiste a a bhaineann le hola nó gás a aimsiú, i dtír cosúil le hÉirinn.
- (iii) Ainmnigh **DHÁ** shlí ina n-úsáideann daoine ola.



www.bordgais.ie

[10]

B. Acmhainní agus Teicneolaíocht



- (i) Mínigh an téarma ‘ró-iascaireacht’.
- (ii) Mínigh conas mar a chuir **TRÍ** cinn de na teicneolaíochtaí a thaispeántar thuas leis an ró-iascaireacht.
- (iii) Ainmnigh slí **AMHÁIN** chun stoic éisc a chaomhnú.

[10]

C. An Fheirmeoireacht mar Chóras

- (i) Agus tagairt agat d’fheirm a ndearna tú staidéar uirthi, déan cur síos ar an tslí inar féidir cur síos a dhéanamh ar an bhfeirmeoireacht mar chóras le hionchuir, próisis agus aschuir.
- (ii) Mínigh an téarma ‘feirmeoireacht mheasctha’.

[10]

Leathanach Bán