



JAPANESE B – STANDARD LEVEL – PAPER 1
JAPONAIS B – NIVEAU MOYEN – ÉPREUVE 1
JAPONÉS B – NIVEL MEDIO – PRUEBA 1

Monday 6 May 2002 (morning)
Lundi 6 mai 2002 (matin)
Lunes 6 de mayo de 2002 (mañana)

1 h 30 m

TEXT BOOKLET – INSTRUCTIONS TO CANDIDATES

- Do not open this booklet until instructed to do so.
- This booklet contains all of the texts required for Paper 1 (Text handling).
- Answer the questions in the Question and Answer Booklet provided.


LIVRET DE TEXTES – INSTRUCTIONS DESTINÉES AUX CANDIDATS

- Ne pas ouvrir ce livret avant d'y être autorisé.
- Ce livret contient tous les textes nécessaires à l'épreuve 1 (Lecture interactive).
- Répondre à toutes les questions dans le livret de questions et réponses.

CUADERNO DE TEXTOS – INSTRUCCIONES PARA LOS ALUMNOS

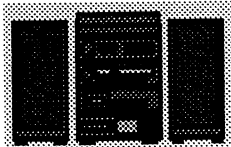
- No abra este cuaderno hasta que se lo autoricen.
- Este cuaderno contiene todos los textos requeridos para la Prueba 1 (Manejo y comprensión de textos).
- Conteste todas las preguntas en el cuaderno de preguntas y respuestas.

問題 A

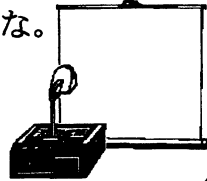


A 校庭に大きな時計があったら便利なのに

B 子供に美しい音楽を聞かせたいわ



C もっと大きな画面ではっきり見てみたいな。





ベルマークが みんなに できること

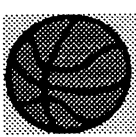


D いろいろな本をたくさん読んでみたい。

E 私にもきれいな音が出せるのかな？



F ぼくはやっぱり新しいボールがほしいんだ



あなたもベルマークを集めてください。
ベルマークはいろいろな商品についているので、切りぬいて集めてください。集められたベルマークは学校のPTAによってとりまとめられ、1点あたり1円として換金かんきんされます。PTAはこのお金で協力会社からいろいろな用具きょうりょくを買うことができます。

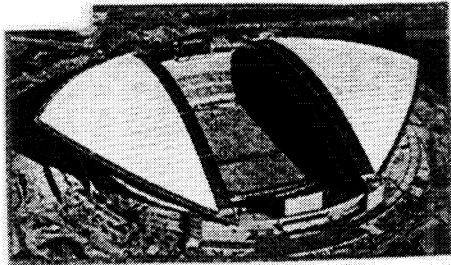
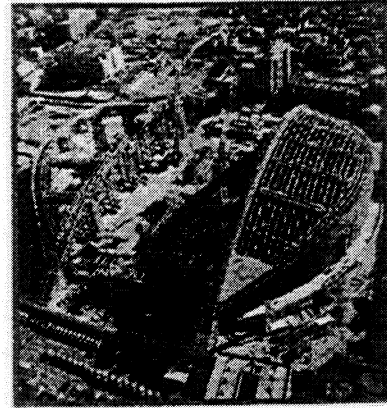
資金しきんはさまざまな学校に
病院内学級、海外の日本人学校など国内外のさまざまな学校で利用されています。

問題 B

スタジアムは待っている！

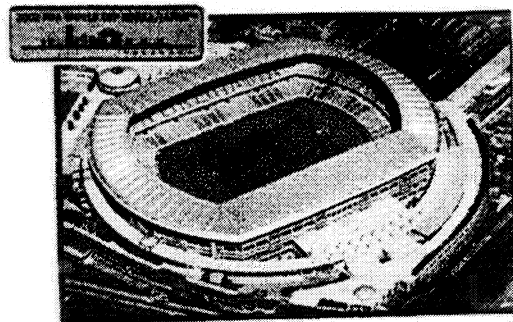
日本と韓国が共同で開く、サッカーの2002年ワールドカップ。5月31日にいよいよ開幕です。国内の試合会場は10カ所あります。ここでそのいくつかを紹介します。

^{こうべ}
A 神戸ウイングスタジアム
収容人数4万2000人。サッカー、ラグビーなどゴールのある競技専用。ワールドカップ後は開閉式のやねをつける。



^{さいたま}
B 埼玉スタジアム 2002
収容人数6万3千7百人。アジア最大級のサッカー専用スタジアム。防災支援施設としても機能するようにできている。春には各国の子供をまねいて交流イベントを行った。

^{よこはまこくさいそうごうきょうぎじょう}
C 横浜国際総合競技場
収容人数7万2370人。ワールドカップの決勝はここで開かれる。



^{ながいりくじょうきょうぎじょう}
D 長居陸上競技場（大阪市）
収容人数5万人。1996年6月、ワールドカップが開かれる日韓の20会場のうち一番早く完成した。大阪の都心部にあるので交通が便利。

問題 C

新聞からです。

教育＝教科書なのか

新しい教科書について、マスコミで見聞きした情報や自分の体験から、不安を感じます。私は算数の教科書の内容が減らされたことが特に心配です。

私が小学生の時、円周率えんしゅうりつを教えてくれた先生は「円周率がどうして3・14…なのか」ということについて、クラスで話し合う時間をくださいました。一人一人が自分の意見を黒板に絵をかいいて説明しました。それ以来私は算数が好きになったのです。今回の「ゆとり教育」でそんな教え方ができるのでしょうか。

各学校の先生が国語が好きだったり、数学が好きだったり、いろいろな個性こせいいいをもっています。もちろん、生徒達もそうです。それぞれの個性をのばすのが、ゆとりのある教育だと思います。(小山一男・父)

将来しんらいのことが心配

「ゆとり教育」について意見を書きます。

小・中学校で習うことを減らすと、高校ではどうなるのでしょうか。小・中学校で習っていないことがすべて高校になってからくると思います。そんな将来のことが心配です。

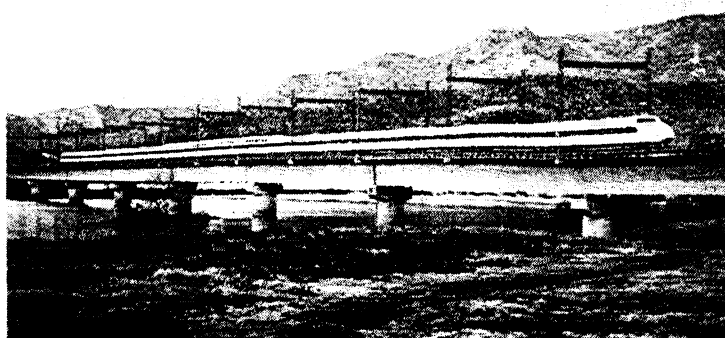
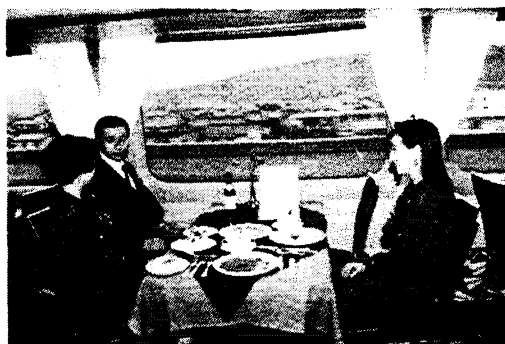
今の日本の小学生を見ると、学校が終わるとゆとり歩いて家に帰り、家に着くとテレビゲームをして遊んでいます。こんな生活の中で勉強する時間を作ろうと思えばいくらでも作れます。教科書の内容を減らさなくてもいいはずです。(上田)

問題 D

復活＝生き返る

20 世紀最後の日

新幹線の食堂車が復活^{ふっかつ}



JR西日本は21世紀をむかえることを記念^{きねん}して、新幹線「グランドひかり」の食堂車を12月31日1日だけ復活させた。

新幹線の食堂車は1974年秋に登場。しかし、新幹線がスピードアップして所要^{しよよう}時間をちぢめるたびに営業時間が短くなったり、駅弁で食事をする人が増えたりしたことで年々利用者が減った。それで、今年の3月10日、26年の歴史に幕^{まく}をとじた。

食堂車のリバイバル営業運転は「ひかり559号」で新大阪午後4時54分発、博多^{はかた}午後8時32分着。食堂車は予約制で、すぐにいっぱいになった。