

88055209

GEOGRAFÍA
NIVEL SUPERIOR Y NIVEL MEDIO
PRUEBA 1

Viernes 4 de noviembre de 2005 (tarde)

1 hora 30 minutos

INSTRUCCIONES PARA LOS ALUMNOS

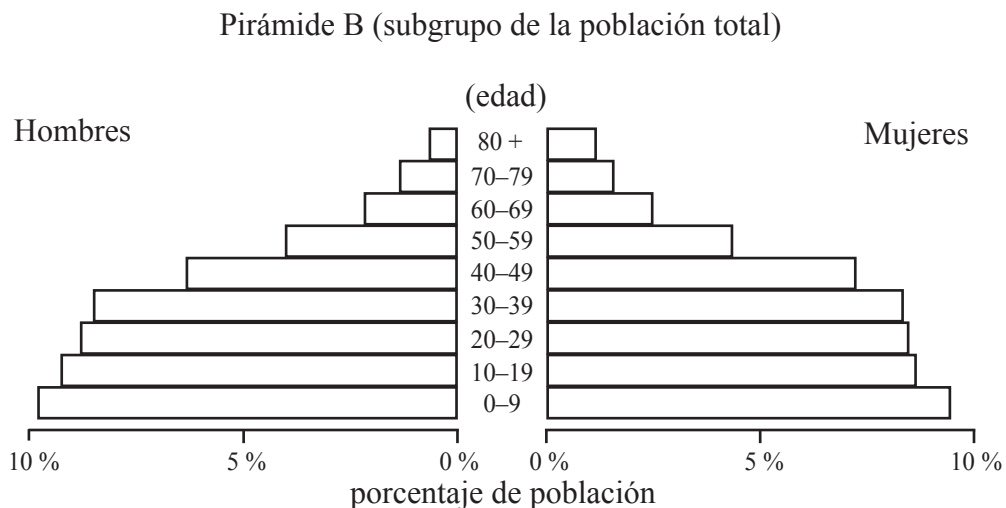
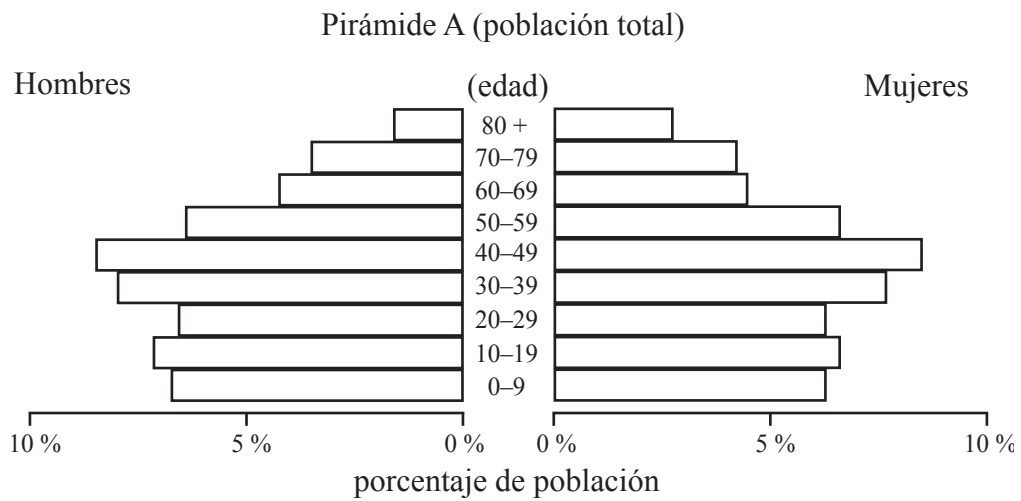
- No abra esta prueba hasta que se lo autoricen.
- Conteste dos preguntas.

Tronco común: Población, recursos y desarrollo

Conteste **dos** preguntas, incluidas todas las partes que comprenden.

Se deben usar estudios de caso y ejemplos para ilustrar las respuestas y, donde corresponda, los debe referir a lugares geográficos concretos. Incluya mapas, esquemas, cuadros y gráficas pertinentes, bien dibujados y de tamaño adecuado, siempre que sea necesario.

1. Las gráficas siguientes muestran dos pirámides de población de un país indeterminado. La pirámide A muestra la población total. La pirámide B muestra la población de un subgrupo específico del país representado en la pirámide A.



[Fuente: Revista *The Economist* (2002)]

(Esta pregunta continúa en la página siguiente)

(Pregunta 1: continuación)

- (a) Nombre un país con una estructura de población parecida a la que se observa en la pirámide A y justifique brevemente su respuesta. *[1+3 puntos]*

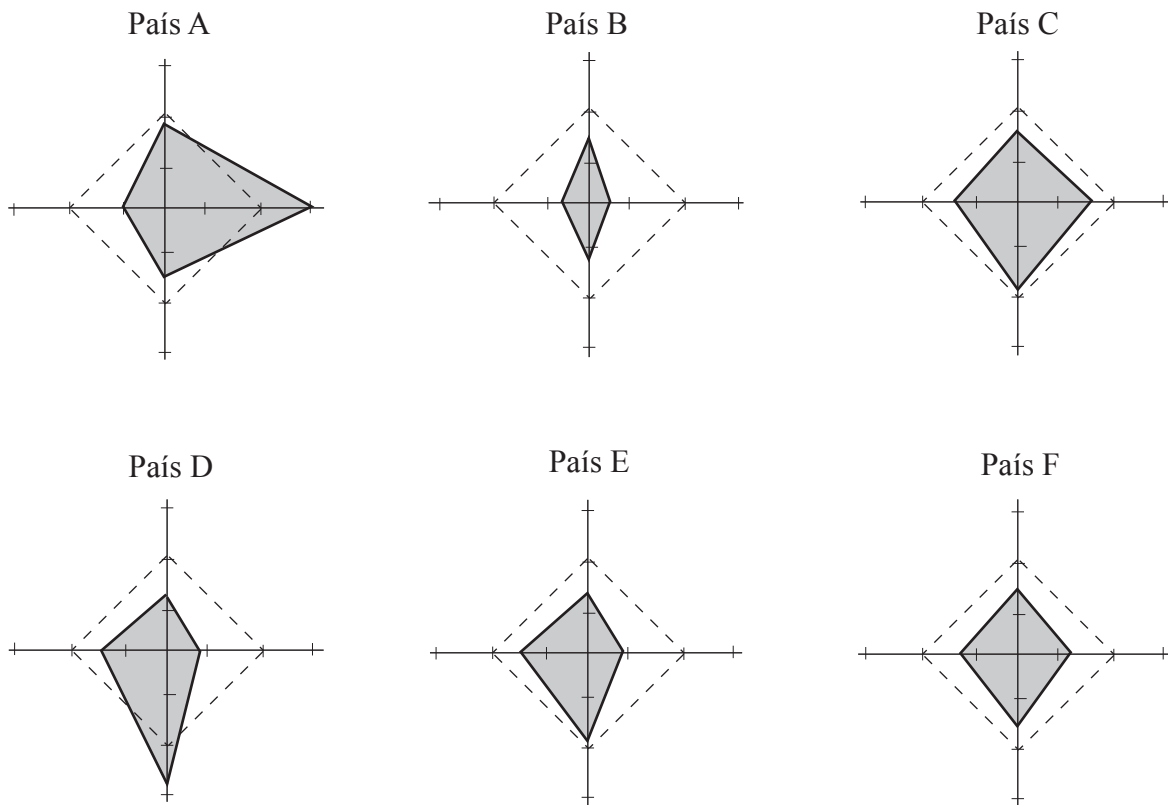
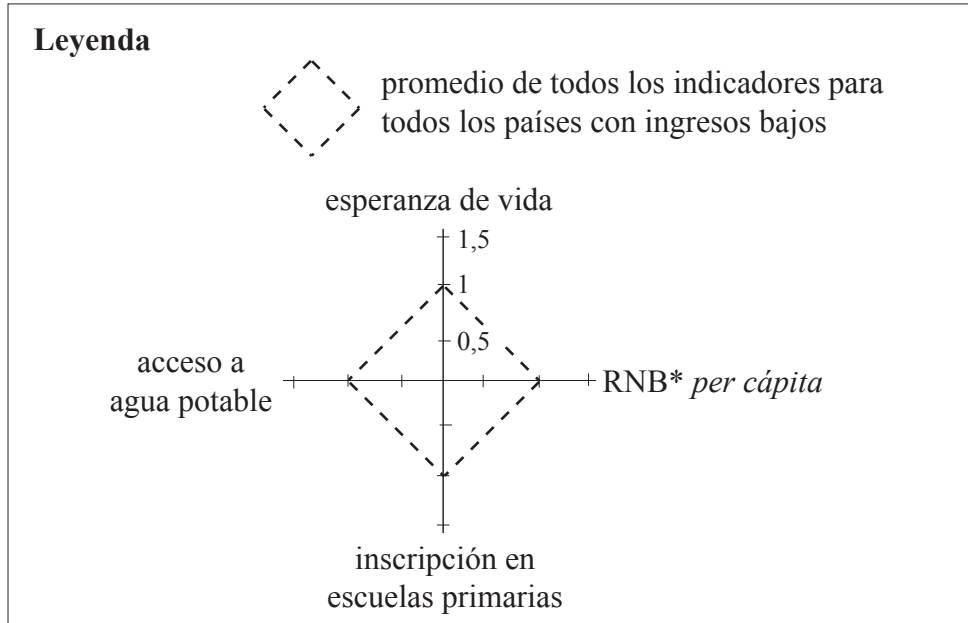
- (b) Identifique un grupo en el país que ha nombrado en el apartado (a) con una pirámide parecida a la de B y describa sus características demográficas. *[1+3 puntos]*

- (c) Explique la diferencia principal entre las poblaciones de 50 años y más que se observa en las pirámides. *[5 puntos]*

- (d) Haciendo referencia a ejemplos concretos, examine las ventajas de las migraciones*. *[2+10 puntos]*

* La migración se define como un movimiento de población que consiste en un cambio permanente del lugar de residencia de más de un año de duración. No incluye desplazamientos diarios.

2. En el diagrama se observan los diamantes de desarrollo de seis países subsaharianos. El Banco Mundial utiliza diamantes de desarrollo para representar gráficamente cuatro indicadores socioeconómicos de un país concreto con relación a los promedios de todos los países con ingresos bajos.



* RNB: Renta nacional bruta, anteriormente conocida como PNB

[Fuente: Banco Mundial]

(Esta pregunta continúa en la página siguiente)

(Pregunta 2: continuación)

- (a) Indique cuál es el diamante de desarrollo que representa al país menos desarrollado de los que se observan y justifique su respuesta. *[2 puntos]*

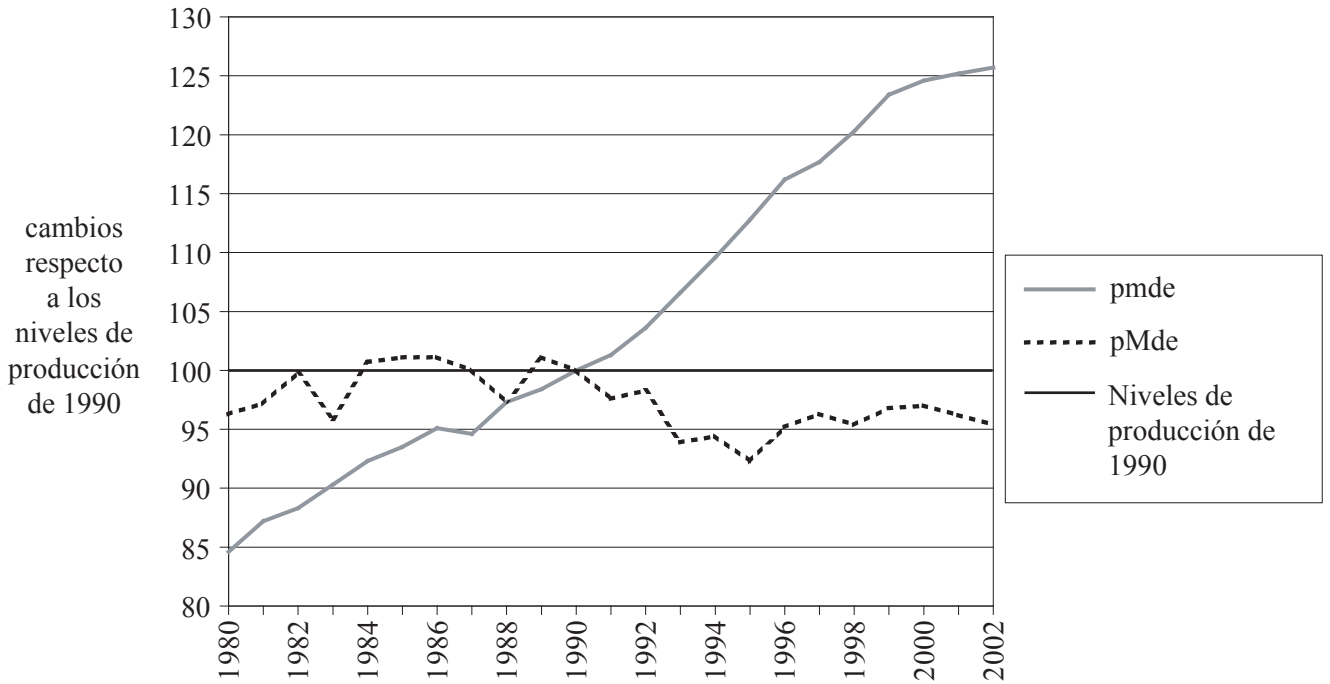
- (b) Compare los niveles de desarrollo de los países A y D. *[4 puntos]*

- (c) Examine las ventajas y las desventajas del diamante de desarrollo como método para mostrar el nivel de desarrollo de un país. *[4 puntos]*

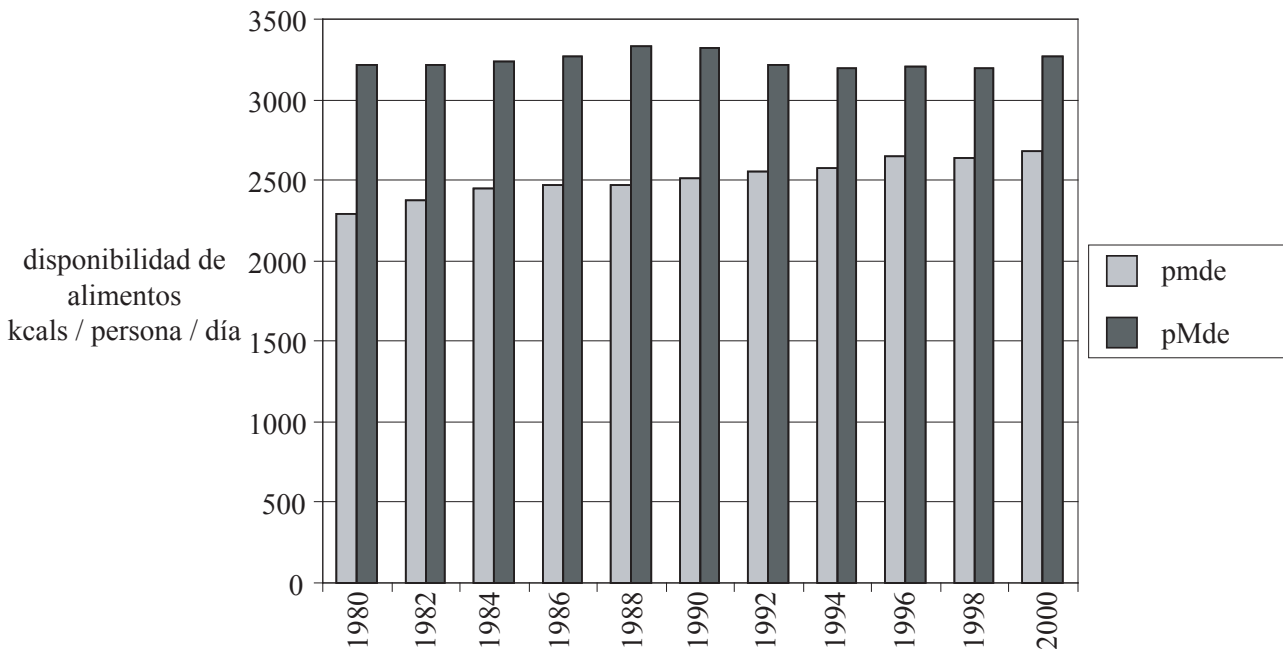
- (d) Discuta de qué forma repercute ambiental, social y económicamente en los países menos desarrollados económicamente (pmde) el consumo de recursos de los países más desarrollados económicamente (pMde). Utilice ejemplos concretos en su respuesta. *[15 puntos]*

3. En la gráfica A se observan los cambios relativos en la producción de alimentos de los países menos desarrollados económicamente (pmde) y de los países más desarrollados económicamente (pMde) desde 1980 a 2002, comparados con los niveles de 1990. La gráfica B muestra la disponibilidad de alimentos en las mismas regiones desde 1980 a 2000.

Gráfica A – Producción de alimentos



Gráfica B – Disponibilidad de alimentos



[Fuente: FAO / WWF. Dpto. de Estadística]

(Esta pregunta continúa en la página siguiente)

(Pregunta 3: continuación)

- (a) Describa y compare las tendencias que se observan en las gráficas A y B. *[3 puntos]*
 - (b) Explique los cambios en los valores de los países menos desarrollados económicamente que se observan en la gráfica A. *[3 puntos]*
 - (c) Discuta brevemente el impacto de las tendencias de la gráfica B sobre la malnutrición y el hambre en el mundo. *[4 puntos]*
 - (d) Explique por qué existe un desequilibrio mundial en la disponibilidad de alimentos y, valiéndose de ejemplos concretos, sugiera formas de mejorar el acceso a los alimentos en muchos países menos desarrollados económicamente. *[15 puntos]*
-