

**ECONOMÍA**  
**NIVEL MEDIO**  
**PRUEBA 1**

Jueves 6 de noviembre de 2003 (tarde)

1 hora

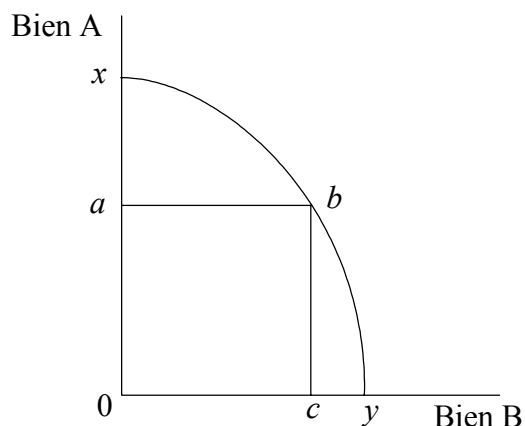
---

**INSTRUCCIONES PARA LOS ALUMNOS**

- No abra esta prueba hasta que se lo autoricen.
- Conteste todas las preguntas.
- Elija la respuesta que considere más apropiada para cada pregunta e indique la respuesta elegida en la hoja de respuestas provista.

1. El problema económico básico es
  - A. si producir bienes de consumo o de inversión.
  - B. cómo distribuir la renta equitativamente.
  - C. qué bienes producir, cómo producirlos y cómo asignarlos.
  - D. cómo lograr que el sistema de mercado produzca con la máxima eficiencia.
  
2. ¿Cuál de las siguientes es una afirmación normativa?
  - A. La Organización Mundial del Comercio (OMC) se creó en 1994 como un foro permanente para las negociaciones comerciales.
  - B. Los aranceles medios sobre los bienes manufacturados han descendido del 40 % al 4 % en los últimos 50 años.
  - C. En 1997, siete países pusieron en marcha investigaciones anti-dumping.
  - D. En las negociaciones de la OMC, los Países Más Desarrollados no han hecho suficientes intentos para lograr eliminar los aranceles textiles.
  
3. ¿Cuál de las siguientes opciones es un ejemplo del factor de capital de producción?
  - A. Un acre de la selva tropical amazónica
  - B. Un automóvil que se usa para el ocio
  - C. La compra de acciones de la compañía petrolífera Delta
  - D. Una fotocopiadora que se usa en la compañía petrolífera Delta

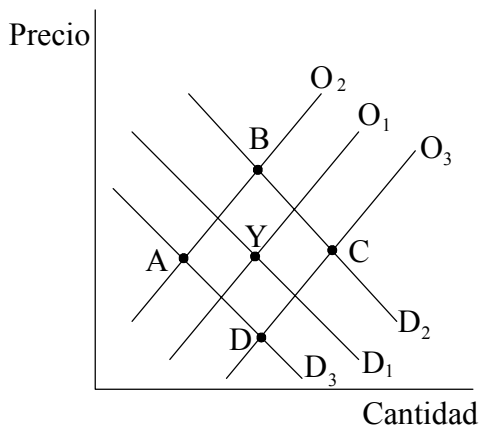
4. El siguiente gráfico representa una curva o frontera de posibilidades de la producción de una economía.



¿Cuál es el coste de oportunidad del incremento de la producción de  $0c$  a  $0y$ ?

- A. La cantidad  $ax$  del Bien A
  - B. La cantidad  $0a$  del Bien A
  - C. La cantidad  $0c$  del Bien B
  - D. La zona  $0abc$  de los Bienes A y B
5. **La mejor forma** de definir una economía mixta es decir que se trata de una economía en la que las decisiones económicas se llevan a cabo mediante una combinación de
- A. los consumidores y las empresas.
  - B. las empresas nacionales y las multinacionales.
  - C. el gobierno y las fuerzas de dirección.
  - D. el gobierno y las fuerzas del mercado.

6. El siguiente gráfico muestra el mercado de chips informáticos. El equilibrio original se encuentra en el punto Y.



¿Cuál será el nuevo equilibrio tras una serie de mejoras tecnológicas significativas en la producción de chips informáticos, junto con una recesión global?

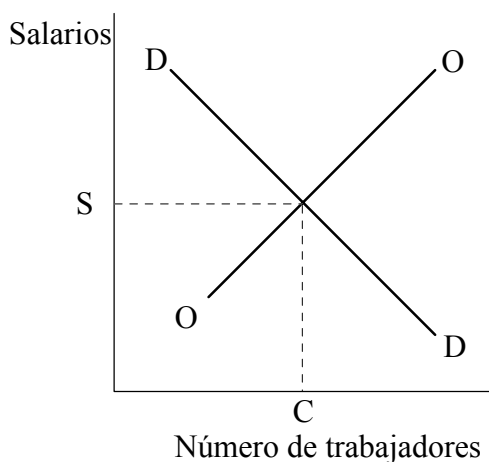
- A. A
  - B. B
  - C. C
  - D. D
7. La siguiente tabla muestra el mercado de un bien.

Precio	Cantidad demandada	Cantidad ofertada
50	100	220
40	120	180
30	140	140
20	160	100
10	180	60

La decisión del gobierno de imponer un precio máximo de 40 haría que

- A. la cantidad de equilibrio permaneciera igual y aumentara el precio de equilibrio.
- B. se creara un exceso de oferta de 60 unidades.
- C. se redujera el precio de equilibrio y se creara un exceso de demanda.
- D. el precio de equilibrio permaneciera igual.

8. El siguiente gráfico muestra el mercado de la mano de obra.



Si el gobierno impusiera un salario mínimo superior a  $S$ , sucedería lo siguiente:

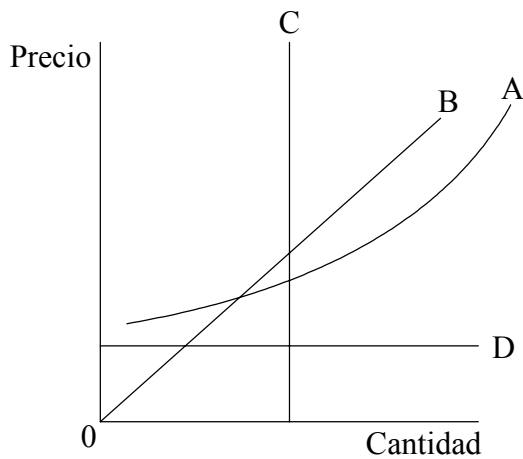
- I. una disminución del número de trabajadores que buscan empleo en el sector.
- II. un aumento de los salarios de los trabajadores.
- III. una disminución del número de trabajadores empleados.

- A. Solamente I
- B. I y II
- C. II y III
- D. I, II y III

9. Los gobiernos a menudo conceden subvenciones a los bienes de mérito porque se cree que estos

- A. tienen beneficios externos en su producción y consumo.
- B. el mercado libre no puede proporcionarlos sin subvenciones.
- C. son como los bienes libres y no tienen coste de oportunidad.
- D. son inelásticos respecto del precio en la oferta y la demanda.

10. ¿Cuál de las siguientes afirmaciones se corresponde con una economía dirigida?
- A. El desempleo aumenta tras períodos de inflación.
  - B. La función indicadora del precio influye poco en la asignación de recursos.
  - C. Los niveles salariales son iguales en todas las profesiones.
  - D. El valor de la moneda lo determinan la oferta y la demanda.
11. La elasticidad precio de la demanda de un bien se define como
- A. la ausencia de respuesta del precio respecto de un cambio en la cantidad demandada.
  - B. el grado de respuesta de la cantidad demandada respecto de un cambio en el precio.
  - C. el grado de respuesta del precio respecto de un cambio en la renta.
  - D. el valor de respuesta de la cantidad demandada respecto de un cambio en el precio de otro bien.
12. El siguiente gráfico muestra cuatro curvas de la oferta.



¿Cuál de las curvas representa una curva de la oferta con elasticidad unitaria?

- A. A
- B. B
- C. C
- D. D

13. Las ventas semanales de tabletas de chocolate de una tendera son de 250 dólares. Cuando reduce el precio de las tabletas, las nuevas ventas son de 220 dólares. La elasticidad precio de la demanda de las tabletas de chocolate
- A. es elástica.
  - B. muestra elasticidad unitaria.
  - C. es inelástica.
  - D. es perfectamente inelástica.
14. La demanda de un bien muestra elasticidad unitaria. Si la cantidad demandada es 500 a un precio de 3,00 dólares, ¿cuál será la cantidad demandada a un precio de 7,50 dólares?
- A. 100
  - B. 200
  - C. 300
  - D. 400

15. A continuación se muestran los valores de la elasticidad renta de la demanda de cuatro productos:

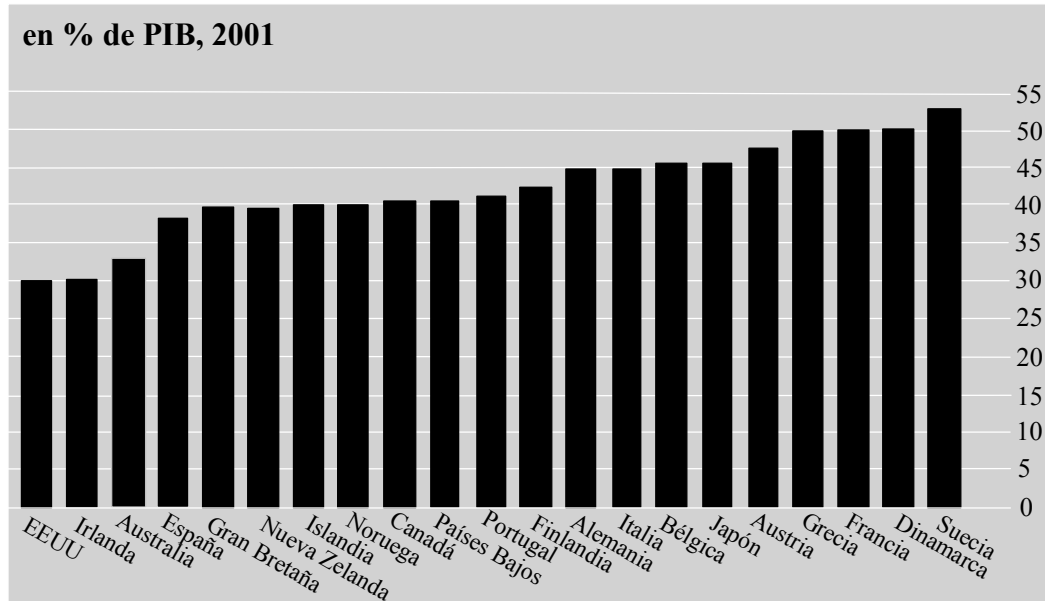
Cereal de desayuno	0,2
Naranjas	0,3
Detergente en polvo	0,1
Huevos	0,03

Si hay un incremento de la renta del 5 %, ¿en **cuál** de los siguientes productos se producirá un incremento de la cantidad demandada superior al 1 %?

- A. Cereal de desayuno
  - B. Naranjas
  - C. Detergente en polvo
  - D. Huevos
16. Un sector industrial determinado es oligopolista. ¿**Cuál** de las siguientes opciones ayudaría a mejorar la soberanía del consumidor para los que compren sus productos?
- A. Una reducción de las barreras a la entrada para dicho sector
  - B. Fusiones entre las empresas del sector
  - C. La fijación de precios por parte del gobierno
  - D. Una tasa más rápida de crecimiento económico de la economía
17. ¿**Cuál** de las siguientes opciones constituye un escape del flujo circular de la renta?
- A. El pago de un impuesto sobre un lavavajillas de producción nacional
  - B. La compra de una empresa nacional por una empresa extranjera
  - C. Los gastos del gobierno en prestaciones por desempleo
  - D. Los gastos de las empresas nacionales en bienes de equipo



18. A continuación aparece un gráfico que muestra el gasto del gobierno.

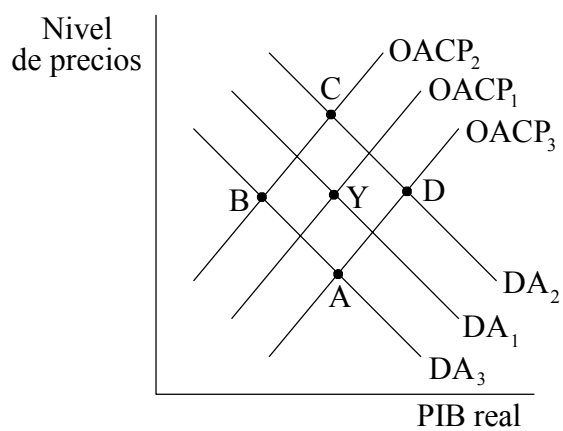


[Fuente: OCDE, *The Economist*, 4 de agosto de 2001, pág. 82]

¿Cuál de las siguientes conclusiones puede obtenerse a partir de estos datos?

- A. El gobierno irlandés y el estadounidense fueron los que menos cantidades se gastaron.
- B. El gobierno belga y el japonés se gastaron aproximadamente la misma cantidad.
- C. El gasto público en Japón fue apenas el 46 % del PIB.
- D. La cantidad de gasto público de Austria fue superior a la de Alemania.

19. El siguiente gráfico muestra las curvas de la demanda agregada y de la oferta agregada a corto plazo de una economía, con un equilibrio macroeconómico original situado en Y.

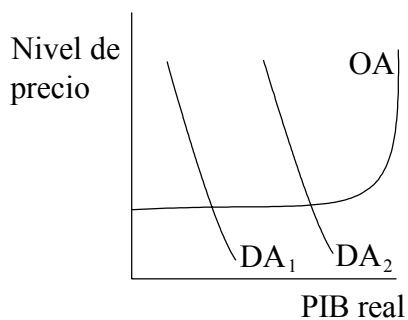


¿Qué punto representa la posición más probable tras un incremento de los impuestos sobre las empresas?

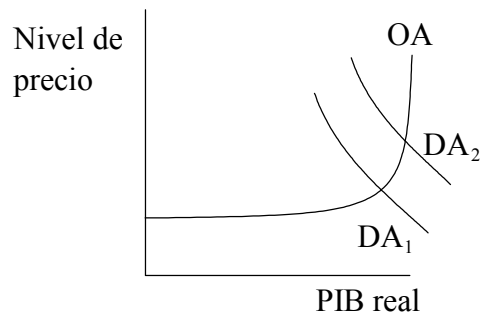
- A. A
- B. B
- C. C
- D. D

20. Observe los siguientes gráficos, en los que la demanda agregada aumenta de  $DA_1$  a  $DA_2$ .

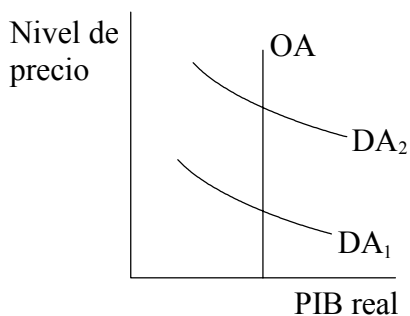
**GRÁFICO A**



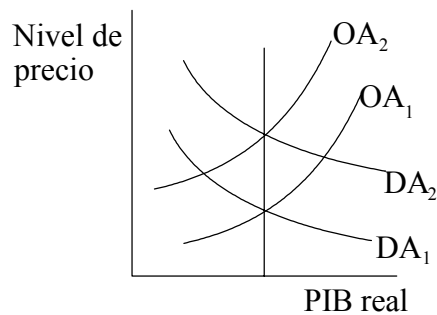
**GRÁFICO B**



**GRÁFICO C**



**GRÁFICO D**

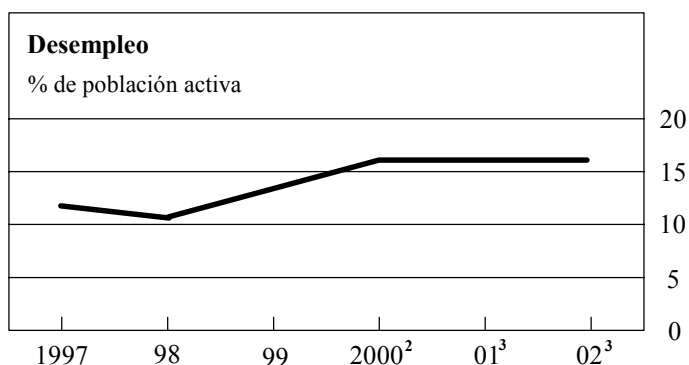
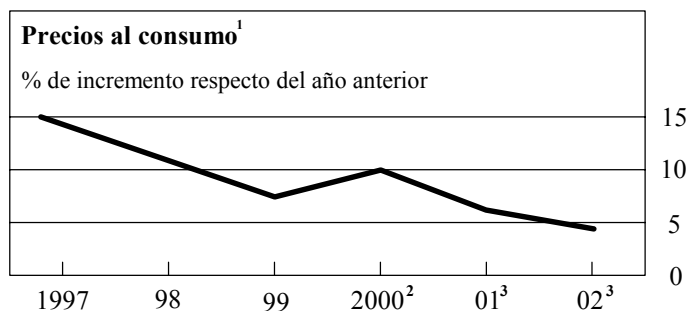


¿Cuál de los gráficos ilustra mejor el éxito de una política gubernamental que trata de reducir el desempleo?

- A. El gráfico A
- B. El gráfico B
- C. El gráfico C
- D. El gráfico D

21. Si un gobierno deseara incrementar el nivel de demanda agregada, podría
- A. reducir los impuestos.
  - B. reducir sus gastos en bienes y servicios.
  - C. provocar una apreciación de la moneda.
  - D. reducir las transferencias.
22. ¿Qué tipo de desempleo describe mejor la situación de una trabajadora de la industria textil que está buscando empleo pero sigue sin encontrarlo dos años después del cierre de la fábrica donde trabajaba?
- A. Desempleo friccional
  - B. Desempleo estructural
  - C. Desempleo deficiente en la demanda
  - D. Desempleo cíclico
23. La inflación de costes podría ser el resultado de incrementos en cualquiera de las siguientes opciones, **con la excepción de**
- A. el valor de la divisa.
  - B. los precios de importación.
  - C. el salario mínimo.
  - D. los impuestos indirectos (tributación sobre el gasto).

24. Observe los siguientes datos sobre el desempleo y la inflación en la economía polaca.



<sup>1</sup>Corrector de la inflación de consumo privado

<sup>2</sup>Estimación

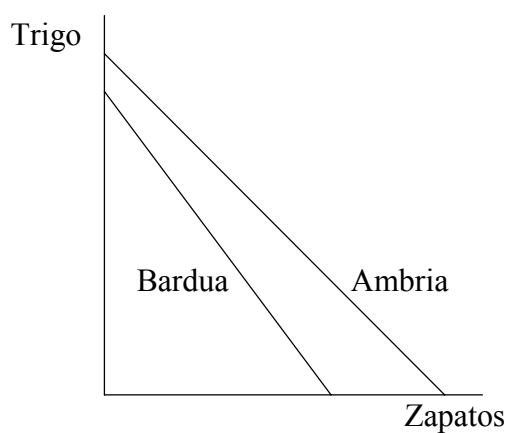
<sup>3</sup>Predicción

[Fuente: *The Economist*, 21 de abril de 2001, pág. 110]

La relación entre el desempleo y la inflación que describe la curva Phillips queda mejor descrita por **uno** de los siguientes períodos

- A. 1997–1998.
- B. 1998–1999.
- C. 1999–2000.
- D. 2000–2001.

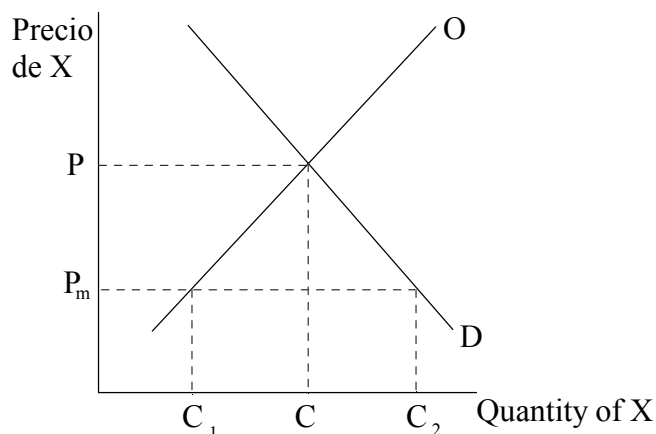
25. El siguiente gráfico muestra las fronteras de posibilidades de la producción de dos países, Ambria y Bardua, que producen trigo y zapatos.



¿Cuál de las siguientes afirmaciones es cierta?

- A. Bardua tiene una desventaja absoluta en la producción de zapatos, pero no en la de trigo.
- B. Ambria tiene una ventaja comparativa en la producción de zapatos y de trigo.
- C. Ambria tiene una ventaja comparativa en la producción de zapatos.
- D. Bardua no debería producir nada de trigo.

26. Observe el gráfico que aparece a continuación.



Bayona es una economía cerrada, el precio nacional del bien X es P, y la cantidad que se compra y vende es C. Si Bayona se abre al comercio mundial puede importar cantidades ilimitadas del bien X al precio mundial  $P_m$ . El resultado de esta apertura comercial sería el siguiente:

- A. un incremento de la producción nacional del bien X a  $C_2$ .
- B. Bayona exportaría  $C_1$ , C del bien X.
- C. Bayona importaría  $C_1$ ,  $C_2$  del bien X.
- D. no habría cambio en el precio ni en la producción del bien X en Bayona.

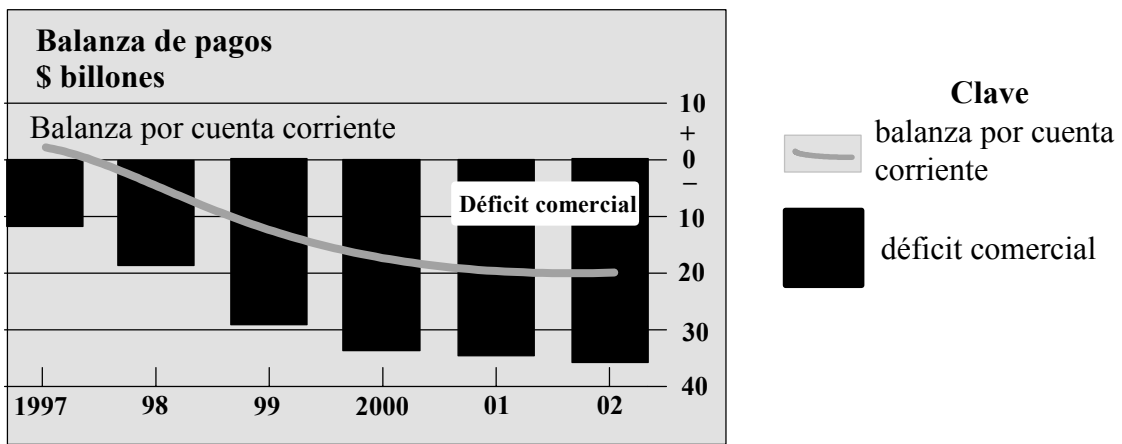
27. ¿Cuál/es de las siguientes opciones es/son una característica de una unión aduanera?

- I. Una tarifa exterior común
  - II. Una moneda común
  - III. Un banco central común
- A. Solamente I
  - B. I y II
  - C. II y III
  - D. I, II y III

28. El país X desea obtener las ventajas de una integración económica con otros países pero no desea sacrificar su soberanía sobre sus políticas económicas. ¿En **cuál** de las siguientes opciones debería incorporarse?

- A. Una moneda común
- B. Una zona de libre comercio
- C. Una unión aduanera
- D. Un mercado común

29. El gráfico que aparece a continuación se refiere a la cuenta por balanza de pagos española.



[Fuente: OCDE, adaptado de *The Economist*, 30 de junio de 2001, pág. 98]

A partir de estos datos, es posible llegar a la conclusión de que durante el período que se muestra

- A. el déficit comercial de España disminuyó.
- B. hubo salida de capitales netos desde España.
- C. la balanza de servicios de España registra un superávit.
- D. el saldo de la balanza por cuenta corriente española disminuyó.

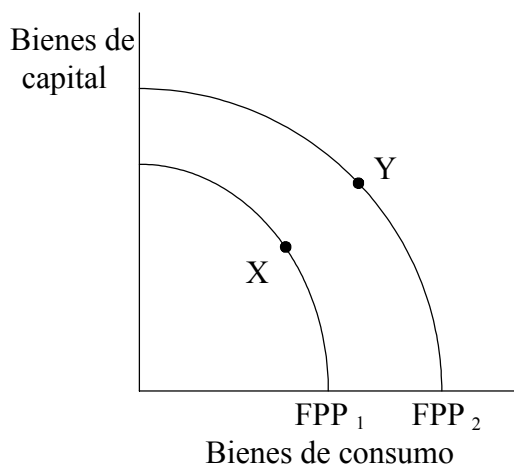


30. A partir de los datos que aparecen a continuación, calcule el valor de la balanza de invisibles (balanza de servicios) de un país.

Balanza de visibles (balanza en bienes)	+ 200
Saldo por cuenta corriente de la balanza de pagos	+ 600
Balanza por cuenta de capital (transacciones en activos y pasivos exteriores)	- 600
Cambio en las reservas de divisas	cero

- A. - 200
- B. cero
- C. + 400
- D. + 800
31. Si un mismo bien cuesta 20 dólares en Bayona y 200 rupias en Gondomar, entonces la teoría de la paridad del poder adquisitivo predice que
- A. los precios son más bajos en Bayona que en Gondomar.
- B. los términos de intercambio son favorables a Bayona.
- C. Bayona tendrá un superávit por cuenta corriente con Gondomar.
- D. el tipo de cambio debería ser de 1 dólar por cada 10 rupias.
32. Un gobierno que desea reducir un déficit persistente por cuenta corriente podría llevar a cabo cualquiera de las siguientes opciones **con la excepción de**
- A. un incremento de los tipos de interés.
- B. un incremento de los gastos del gobierno.
- C. un incremento de los impuestos.
- D. un incremento de los aranceles.

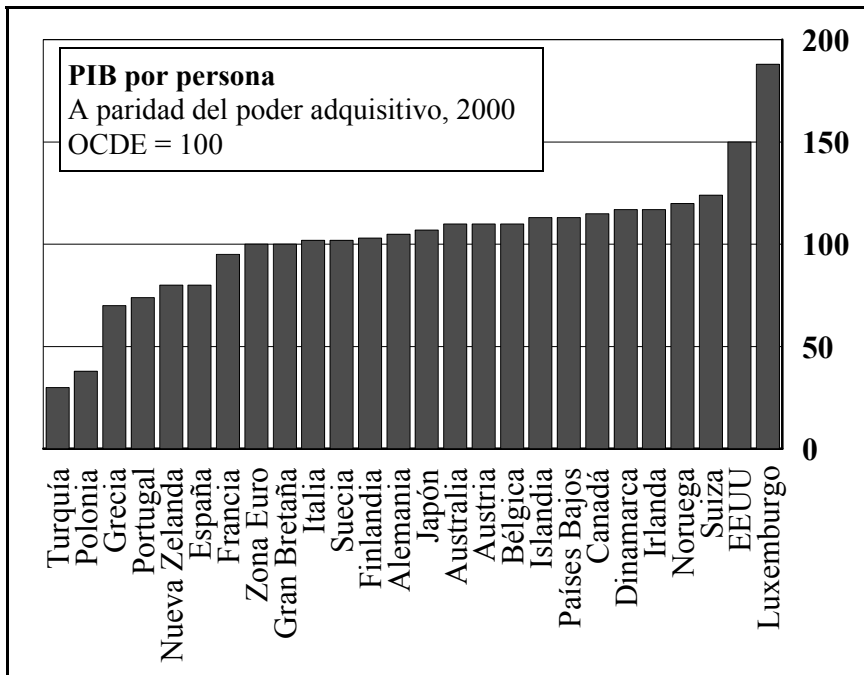
33. Observe el siguiente gráfico.



Un movimiento del punto X de la frontera de posibilidades de la producción FPP<sub>1</sub> al punto Y de la frontera de posibilidades de la producción FPP<sub>2</sub> concuerda con la idea de

- I. un incremento del PIB de un país.
  - II. un incremento del nivel de vida del país.
  - III. una reducción de la desigualdad de renta del país.
- 
- A. Solamente I
  - B. I y II
  - C. II y III
  - D. I, II y III

34. Observe los datos de la tabla que aparece a continuación.



[Fuente: OCDE]

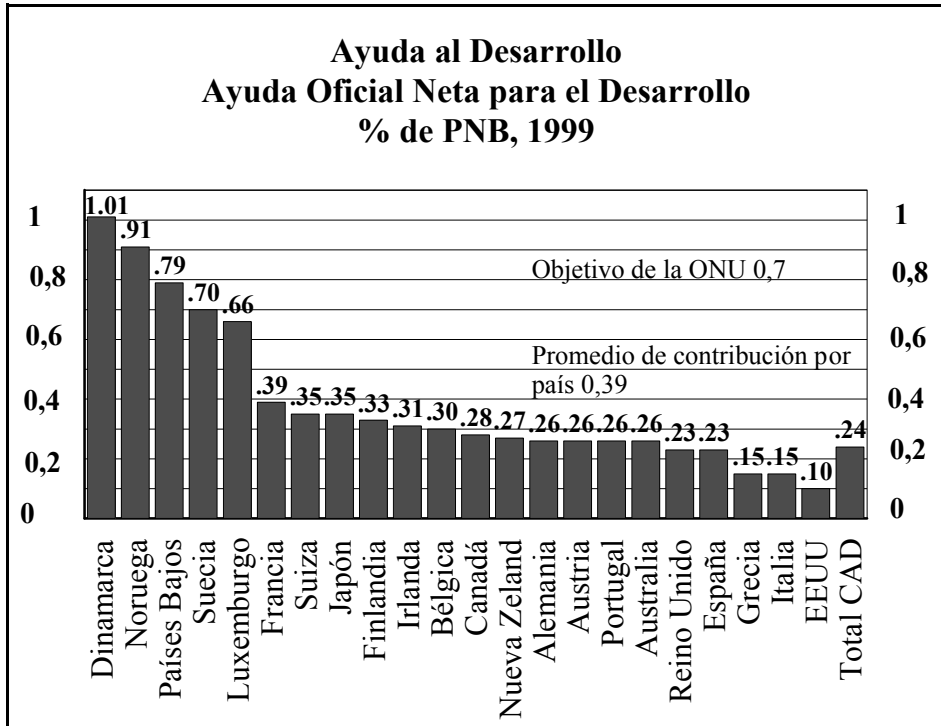
¿Cuál de las siguientes afirmaciones es correcta?

- A. El PIB por persona a paridad del poder adquisitivo tiene en cuenta fluctuaciones a corto plazo en el tipo de cambio nominal.
- B. El PIB por persona de EEUU es un 150 % mayor que el de Gran Bretaña.
- C. Luxemburgo tiene el PIB más alto de todos los países del cuadro.
- D. Turquía es el país con la tasa más lenta de crecimiento económico.

35. ¿Cuál de los siguientes conceptos representa mejor la meta de vivir una vida sana y larga, tener cultura y disfrutar de un nivel de vida razonable?

- A. Desarrollo sostenible
- B. Crecimiento económico
- C. Desarrollo humano
- D. Cambio sectorial

36.



[Fuente: OCDE]

A partir de los datos de la tabla, es posible llegar a la siguiente conclusión:

- A. la cantidad total de ayuda oficial concedida por los países del cuadro se redujo en 1999.
- B. los Estados Unidos son los que menos contribuyen con ayuda en términos porcentuales, pero los que más contribuyen en términos absolutos.
- C. Luxemburgo contribuye con una cantidad dos veces superior a la de Finlandia.
- D. sólo cuatro países cumplieron los objetivos de ayuda de la ONU.

37. Una diferencia esencial entre los acuerdos comerciales sobre productos básicos y los cárteles es que, a diferencia de un cártel, un acuerdo comercial sobre productos básicos

- A. incluye tanto a los consumidores del producto como a sus productores.
- B. es un acuerdo voluntario más que legal.
- C. no trata de controlar los precios fijando cuotas de producción.
- D. busca maximizar los ingresos totales de los productores más que sus beneficios totales.

- 38.** ¿Cuál/es de las siguientes opciones es/son parte de una estrategia de desarrollo aprobada por el FMI?
- I. Tipos de cambio que flotan libremente
  - II. Reducciones de las subvenciones gubernamentales para ayudar a equilibrar el presupuesto del gobierno
  - III. Hacer que los impuestos sobre la renta (directos) sean más progresivos para reducir la desigualdad de la renta
- A. Solamente I
  - B. I y II
  - C. II y III
  - D. I, II y III
- 39.** Las estrategias de crecimiento orientadas hacia el exterior se caracterizan por
- A. la intervención del gobierno a través de una planificación económica a largo plazo.
  - B. la sustitución de las importaciones y la protección de las industrias nacientes.
  - C. el crecimiento guiado por las exportaciones y la libre interacción de las fuerzas de mercado.
  - D. la formación de cárteles y de fondos de regulación mediante acuerdos comerciales internacionales sobre productos básicos.
- 40.** El concepto de “desarrollo sostenible” ha sido muy debatido en los últimos años porque ha habido una concienciación de que
- A. la amortización de la deuda de los PMenD no se puede sostener en su nivel actual.
  - B. los tipos de cambio de los PMenD son más inestables que los de los PMásD.
  - C. el cambio tecnológico ha permitido que el mecanismo de mercado funcione de forma más eficiente.
  - D. no toda la población mundial puede disfrutar de la situación actual de producción y consumo de los PMásD.
-